

Götze & Jensen



ODKURZACZ
WORKOWY
VC200

Instrukcja obsługi
i warunki gwarancji

WARUNKI BEZPIECZEŃSTWA I ZAGROŻENIA

1. Należy dokładnie zapoznać się z niniejszą instrukcją obsługi i bezwzględnie jej przestrzegać.
2. Przed demontażem, montażem lub czyszczeniem urządzenia należy wyjąć wtyczkę przewodu zasilającego z gniazda sieciowego.
3. Nie należy używać urządzenia jeżeli ma uszkodzony przewód zasilający lub obudowę. Jeżeli przewód zasilający jest uszkodzony, musi zostać wymieniony przez serwis lub osobę do tego uprawnioną, w przeciwnym razie może dojść do porażenia prądem. W żadnym razie nie próbuj naprawiać urządzenia we własnym zakresie.
4. Jeżeli filtr ulegnie uszkodzeniu, należy go bezzwłocznie wymienić.
5. Urządzenie należy używać zgodnie z informacją o napięciu i prądzie zasilania podanym na tabliczce znamionowej.
6. Urządzenie przystosowane jest do użytku domowego, nie komercyjnego.
7. Nie należy obsługiwać urządzenia, nie podłączać ani dotykać wtyczki przewodu zasilającego mokrymi dłońmi.
8. Przewód nie może mieć kontaktu z wodą ani jakimikolwiek płynami.
9. Aby wyciągnąć wtyczkę z gniazda zasilającego należy złapać za wtyczkę, nie ciągnąć za przewód.
10. Urządzenie nie może pracować w pobliżu materiałów łatwopalnych.
11. Urządzenie przeznaczone jest do użytku przez osoby dorosłe i powinno znajdować się poza zasięgiem dzieci.
12. Z urządzenia można korzystać wyłącznie z zamontowanym filtrem i workiem na kurz.
13. Nie należy narażać urządzenia na szkodliwe warunki atmosferyczne.
14. Nie wolno zanurzać urządzenia w wodzie ani innych płynach.
15. Nie wolno pozostawiać pracującego urządzenia bez nadzoru.

16. Nie należy używać innych akcesoriów niż tych dostarczonych z urządzeniem.
17. Zawsze należy używać produktu z całkowicie rozwiniętym przewodem.
18. Nie wolno odkurzać ani kierować urządzenia na substancje toksyczne, kwasy, rozpuszczalniki, detergenty lub substancje żrące.
19. Nie należy odkurzać drobnych pyłów takich jak cement, gips lub mąka, ponieważ grozi to uszkodzeniem urządzenia.
20. Nie należy zasłaniać otworów doprowadzających i odprowadzających powietrze, ponieważ grozi to uszkodzeniem urządzenia.
21. Nie należy odkurzać popiołu lub niedopałków papierosów.
22. Nie należy dotykać żadnej części urządzenia, która może nagrzać się w użyciu.
23. Nie wolno przyciskać drzwiami przewodu zasilającego, ani ocierać o ostre powierzchnie.
24. Należy przenosić urządzenie wyłącznie za uchwyt.
25. Nie należy używać urządzenia bez filtrów ochronnych silnika.
26. Należy wymienić worek na kurz czy filtr, gdy jest uszkodzony.
27. Nie wolno przejeżdżać odkurzaczem po przewodzie zasilającym, ponieważ może to prowadzić do jego uszkodzenia i porażenia prądem.
28. Niniejszy sprzęt może być użytkowany przez dzieci w wieku co najmniej 8 lat i przez osoby o obniżonych możliwościach fizycznych, umysłowych i osoby o braku doświadczenia i znajomości sprzętu, jeżeli zapewniony zostanie nadzór lub instruktaż odnośnie do użytkowania sprzętu w bezpieczny sposób, tak aby związane z tym zagrożenia były zrozumiałe. Dzieci nie powinny bawić się sprzętem. Dzieci bez nadzoru nie powinny wykonywać czyszczenia i konserwacji sprzętu.
29. Po zakończonej pracy należy wyciągnąć wtyczkę z gniazda zasilającego.
30. Jeżeli przewód zasilający nieodłączalny ulegnie uszkodzeniu, to powinien

on być wymieniony u wytwórcy lub u pracownika zakładu serwisowego albo przez wykwalifikowaną osobę w celu uniknięcia zagrożenia.

31. Odkurzacze służy do pracy na suchych powierzchniach.
32. Zabronione jest wciągać odkurzaczem wodę.
33. Zabronione jest używać na mokrych dywanach.
34. Nie należy odkurzać ludzi ani zwierząt. Nie należy narażać uszu ani oczu na siłę ssącą odkurzacza.

WPROWADZENIE

Dziękujemy za zaufanie, jakim nas Państwo obdarzyli, dokonując zakupu urządzenia marki **Götze & Jensen**. Jesteśmy przekonani, że to bardzo dobrej jakości urządzenie zapewni Państwu dużo radości i satysfakcji z jego użytkowania.

NALEŻY DOKŁADNIE PRZECZYTAĆ INSTRUKCJĘ OBSŁUGI I JEJ PRZESTRZEGAĆ!

To urządzenie jest przeznaczone do użytku domowego lub innego, nie dotyczącego celów komercyjnych. Producent nie ponosi odpowiedzialności za szkody powstałe w wyniku użytkowania niewłaściwego lub niezgodnego z przeznaczeniem.

DANE TECHNICZNE

Model:	VC200
Zasilanie:	220-240V~, 50/60 Hz
Długość przewodu:	5 m
Pojemność worka:	1,5 l

OPIS URZĄDZENIA

- | | |
|--|--|
| 1 - Silnik | 10 - Przycisk włącz/wyłącz |
| 2 - Wąż | 11 - Przycisk zwijacza przewodu |
| 3 - Rura ssąca, teleskopowa | 12 - Pokrętko regulacji mocy |
| 4 - Szczotka dywanowo – podłogowa | 13 - Uchwyt na hak szczotki |
| 5, 6 - Dwufunkcyjna ssawka szczelinowa z włosiem | 14 - Przewód zasilający z wtyczką |
| 7 - Stelaż na worek | 15 - Suwak ustawienia długości rury teleskopowej |
| 8 - Worek | 16 - Hak szczotki |
| 9 - Filtr EPA E10 | 17 - Pokrywa przednia |

18 - Pokrywa filtra EPA

19 - Przycisk blokady pokrywy przedniej

20 - Filtr wylotowy, kratka

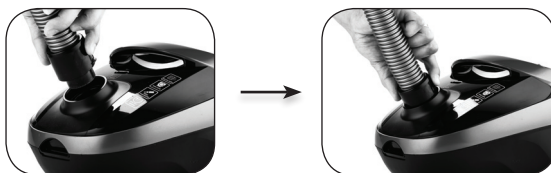
21 - Przycisk blokady pokrywy filtra EPA

22 - Uchwyt



INSTALACJA

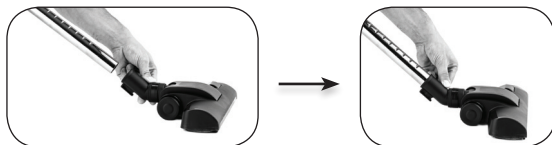
1. Naciśnij dwa przyciski znajdujące się na końcówce węża i umieść ją w otworze wlotowym odkurzacza (dźwięk kliknięcia oznacza prawidłowy montaż).



2. W uchwycie węża zamontuj rurę ssącą. Naciśnij suwak na rurze ssącej, aby ustawić jej długość.



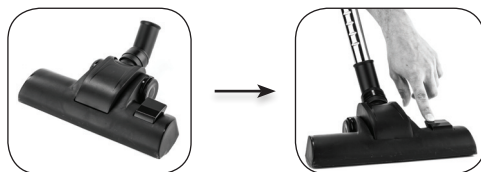
3. Na drugim końcu rury ssącej zamontuj ssawkę lub szczotkę.



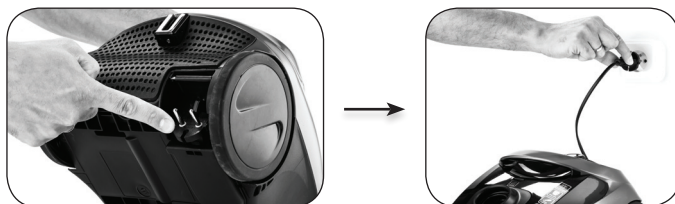
4. Ssawką szczelinową odkurzaj trudno dostępne miejsca, zakamarki, narożniki ścian i sufitów. Ssawką szczelinową z włosiem możesz odkurzać trudno dostępne miejsca, nie narażając ich na zarysowania.



5. W celu użycia szczotki do odkurzania podłogi twardej: płytek ceramicznych, podłóg z drewna, płytek ceramicznych itp. wysuń włosie szczotki, naciskając przełącznik na szczotce. Aby odkurzać dywany lub wykładziny, schowaj włosie szczotki, naciskając przełącznik.



6. Wyciągnij przewód zasilający, pociągając za wtyczkę i włóż do gniazda sieciowego.



W TRAKCIE WYCIĄGANIA PRZEWODU ZWRÓĆ UWAGĘ NA ŻÓŁTY ORAZ CZERWONY OGRANICZNIK. DALSZE CIĄNIĘCIE PRZEWODU MOŻE SPOWODOWAĆ USZKODZENIE ZWIĄCZA. PRZED UŻYCIEM UPEWNI SIĘ, ŻE FILTRY I WOREK ZOSTAŁY ZAMONTOWANE W ODKURZACZU.

7. Włącz odkurzacz naciskając przycisk włącz/wyłącz.



8. Ustaw odpowiednią siłę ssania, przekręcając pokrętkę regulacji mocy.



WYMIANA FILTRÓW

I. FILTR WYLOTOWY EPA E10

1. Naciśnij przycisk blokady pokrywy.
2. Zdejmij pokrywę filtra EPA.
3. Chwyć za zawleczkę i wyjmij filtr. Zamontuj nowy filtr, dociskając go w komorze. Następnie nałóż pokrywę (dźwięk kliknięcia oznacza prawidłowy montaż).

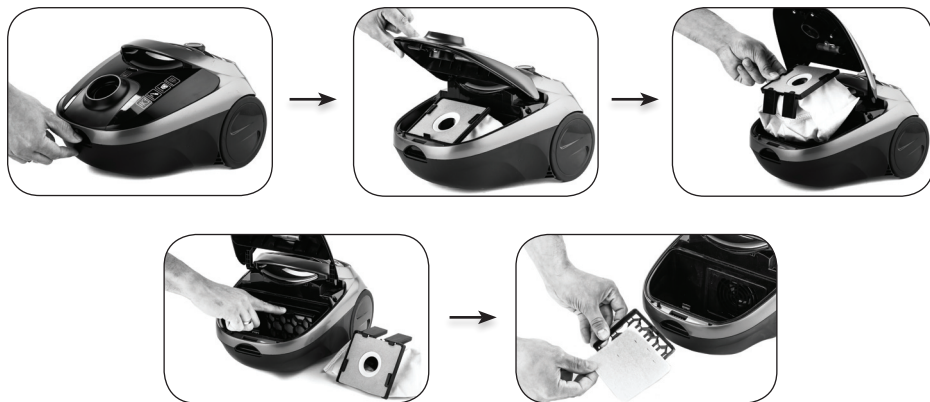


II. FILTR WLOTOWY - MIKROFILTR

1. Naciśnij przycisk blokady przedniej pokrywy.
2. Unieś pokrywę do góry.
3. Wyciągnij stelaż z workiem.
4. Naciśnij na występ kratki z filtrem i wyciągnij ją.

Jeżeli filtr jest lekko zabrudzony, można go umyć pod bieżącą wodą, wysuszyć i zamontować ponownie. Jeżeli filtr został uszkodzony, należy go wymienić na nowy.

PRZED WYMIANĄ FILTRÓW WYŁĄCZ ODKURZACZ I ODŁĄCZ PRZEWÓD ZASILAJĄCY OD GNIAZDA SIECIOWEGO.



UWAGA!

NIE WOLNO WKŁADAĆ MOKREGO LUB WILGOTNEGO FILTRA WLOTOWEGO. USZKODZONY FILTR ZAWSZE WYMIENIAJ NA ORYGINALNY, PRZEZNACZONY DLA DANEGO MODELU ODKURZACZA.

5. Wymień filtr i zamontuj w kratce. Włóż z powrotem kratkę z filtrem, dociskając wypstę i blokując kratkę w komorze. Wsuń stelaż z workiem. Następnie zamknij pokrywę przednią odkurzacza.

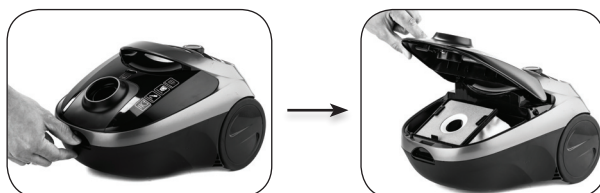
WYMIANA WORKA

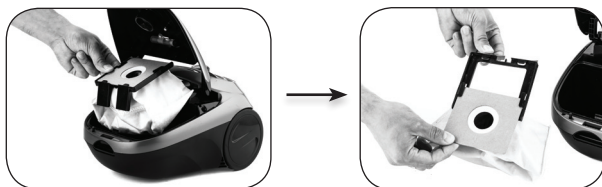
O potrzebie wymiany worka poinformuje wskaźnik wymiany worka – gdy jego pole będzie mieć kolor czerwony. Przed wymianą worka wyjmij końcówkę węża z otworu wlotowego, wyłącz odkurzacza i odłącz przewód zasilający od gniazda sieciowego.

1. Naciśnij przycisk blokady przedniej pokrywy.
2. Unieś pokrywę do góry.
3. Wyciągnij stelaż z workiem, pełny worek wyrzuć do śmieci.
4. Zamontuj nowy worek w stelażu i umieść w komorze odkurzacza. Zamknij pokrywę.

UPEWNI SIĘ, ŻE WOREK ZOSTAŁ PRAWIDŁOWO ZAMONTOWANY W STELAŻU. W INNYM WYPADKU NIE BĘDZIE MOŻLIWOŚCI PRAWIDŁOWEGO ZAMKNIĘCIA POKRYWY.

DEMONTAŻ I CZYSZCZENIE PO ZAKOŃCZENIU PRACY



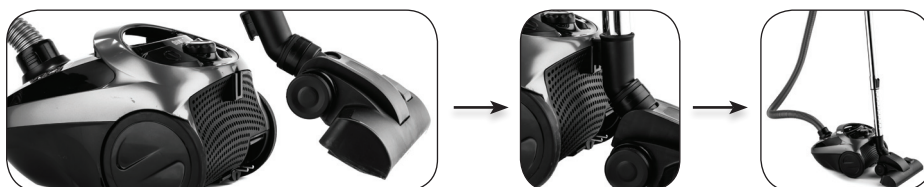


1. Wyłącz odkurzacz, naciskając przycisk włącz/wyłącz.
2. Odłącz wtyczkę przewodu zasilającego z gniazda sieciowego.
3. Zwiń przewód, naciskając przycisk zwijacza przewodu.
4. Rozmontuj rurę teleskopową z wężem.
5. Rozmontuj ssawkę z rurą teleskopową.
6. Naciśnij dwa przyciski znajdujące się na końcówce węża i wyjmij ją z otworu odkurzacza.



ODKURZACZ MOŻESZ PRZECHOWYWAĆ BEZ POTRZEBY DEMONTAŻU:

1. Zamontuj na rurze ssącej szczotkę dywanowo podłogową.
2. Zamontuj hak szczotki w uchwycie nad osłoną z tyłu odkurzacza.



OSŁONĘ I STELAŻ ODKURZACZA W RAZIE POTRZEBY NALEŻY PRZETRZEĆ WILGOTNĄ ŚCIERECZKĄ.

ROZWIĄZYWANIE PROBLEMÓW

PROBLEM	ROZWIĄZANIE
Słaba moc odkurzacza	1. Wymień worek na nowy 2. Wymień filtry na nowe
Odkurzacze nie działa, przewód zasilający, wtyczka przewodu zasilającego lub obudowa jest uszkodzona	Nie uruchamiaj produktu. Dostarcz odkurzacze do punktu serwisowego.

ODKURZACZ OGÓLNEGO ZASTOSOWANIA

	VC200
	Szczotka dywanowo - podłogowa
Roczne zużycie energii elektrycznej [kWh/rok]	24,9
Znamionowa moc wejściowa [W]	800
Wskaźnik zbierania kurzu na dywanie (dpuc)	0,877
Wskaźnik zbierania kurzu na podłodze twardej (dpuhf)	1,127
Reemisja kurzu [%]	0,001
Poziom mocy akustycznej dB(A)	78,2
Trwałość węża	40 000 oscylacji pod obciążeniem
Żywotność silnika	500 godzin

Dane na podstawie:

EN 60312-1:2017, EN 60704-1:2010/A11:2012, EN 60704-2-1:2015

EKOLOGICZNA I PRZYJAZNA DLA ŚRODOWISKA UTYLIZACJA

To urządzenie jest oznaczone, zgodnie z Dyrektywą Parlamentu Europejskiego i Rady 2012/19/UE z dnia 4 lipca 2012 r. w sprawie zużytego sprzętu elektrycznego i elektronicznego (WEEE) symbolem przekreślonego kontenera na odpady:



Nie należy wyrzucać urządzeń oznaczonych tym symbolem, razem z odpadami domowymi.

Urządzenie należy zwrócić do lokalnego punktu przetwarzania i utylizacji odpadów lub skontaktować się z władzami miejskimi.

MOŻESZ POMÓC CHRONIĆ ŚRODOWISKO!

Właściwe postępowanie ze zużytym sprzętem elektrycznym i elektronicznym przyczynia się do uniknięcia

szkodliwych dla zdrowia ludzi i środowiska naturalnego konsekwencji, wynikających z obecności składników niebezpiecznych oraz niewłaściwego składowania i przetwarzania takiego sprzętu.

WARUNKI GWARANCJI DOTYCZĄCE ODKURZACZA WORKOWEGO

1. ART-DOM Sp. z o.o. z siedzibą w Łodzi (92-402) przy ul. Zakładowej 90/92 Numer Krajowego Rejestru Sądowego 0000354059 (Gwarant) gwarantuje, że zakupione urządzenie jest wolne od wad fizycznych. Gwarancja obejmuje tylko wady wynikające z przyczyn tkwiących w rzeczy sprzedanej (wady fabryczne).
2. Ujawniona wada zostanie usunięta na koszt Gwaranta w ciągu 14 dni od daty zgłoszenia uszkodzenia do serwisu autoryzowanego lub punktu sprzedaży.
3. W wyjątkowych przypadkach, np. konieczności sprowadzenia części zamiennych od producenta, termin naprawy może zostać wydłużony do 30 dni.
4. Okres gwarancji dla użytkownika wynosi 24 miesiące od daty wydania towaru.
5. Towar przeznaczony jest do używania wyłącznie w warunkach indywidualnego gospodarstwa domowego.
6. Gwarancja nie obejmuje:
 - a. uszkodzeń powstałych na skutek używania urządzenia niezgodnie z instrukcją obsługi,
 - b. uszkodzeń mechanicznych, chemicznych lub termicznych,
 - c. napraw i modyfikacji dokonanych przez firmy lub osoby nieposiadające autoryzacji producenta,
 - d. części z natury łatwo zużywalnych lub materiałów eksploatacyjnych takich jak: baterie, żarówki, bezpieczniki, filtry, pokrętła, półki, akcesoria,
 - e. instalacji, konserwacji, przeglądów, czyszczenia, odblokowania, usunięcia zanieczyszczeń oraz instruktażu.
7. O sposobie usunięcia wady decyduje Gwarant. Usunięcie potwierdzonej wady urządzenia nastąpi poprzez wykonanie naprawy gwarancyjnej lub wymianę urządzenia. Gwarant może dokonać naprawy, gdy kupujący żąda wymiany lub Gwarant może dokonać wymiany, gdy kupujący żąda naprawy, jeżeli doprowadzenie do zgodności towaru (urządzenia) zgodnie z udzieloną gwarancją w sposób wybrany przez kupującego jest niemożliwe albo wymagałoby nadmiernych kosztów dla Gwaranta. W szczególnie uzasadnionych wypadkach, jeżeli naprawa i wymiana są niemożliwe lub wymagałyby nadmiernych kosztów dla Gwaranta może on odmówić doprowadzenia towaru do zgodności z udzieloną gwarancją i zaproponować inny sposób załatwienia reklamacji z gwarancji.
8. Wymiany towaru dokonuje punkt sprzedaży, w którym towar został zakupiony (wymiana lub zwrot gotówki) lub autoryzowany punkt serwisowy, jeżeli dysponuje taką możliwością (wymiana). Zwracane urządzenie musi być kompletne, bez uszkodzeń mechanicznych. Niespełnienie tych warunków może spowodować nieuznanie gwarancji.
9. W przypadku braku zgodności towaru z umową sprzedaży, kupującemu z mocy prawa przysługują środki ochrony prawnej ze strony i na koszt sprzedawcy, a gwarancja nie ma wpływu na te środki ochrony prawnej.
10. Niniejsza gwarancja obowiązuje na terytorium Polski.
11. Warunkiem dokonania naprawy lub wymiany urządzenia w ramach gwarancji jest przedstawienie dowodu zakupu oraz użytkowanie towaru zgodnie z informacjami zawartymi w instrukcji obsługi.

UWAGA:

Uszkodzenie lub usunięcie tabliczki znamionowej z urządzenia może spowodować nieuznanie gwarancji.

Cały czas udoskonalamy nasze produkty, dlatego mogą się one nieznacznie różnić od zdjęć przedstawionych na opakowaniu oraz w instrukcji obsługi.
Przed przystąpieniem do użytkowania urządzenia przeczytaj instrukcję obsługi.

ART-DOM Sp. z o.o., ul. Zakładowa 90/92, 92-402 Łódź. Numer Krajowego Rejestru Sądowego 0000354059.

