

Götze & Jensen

MASZYŃKA DO MIELENIA MG500X

Instrukcja obsługi
i warunki gwarancji



WARUNKI BEZPIECZEŃSTWA I ZAGROŻENIA

1. Należy przeczytać uważnie instrukcję przed rozpoczęciem użytkowania urządzenia.
2. Należy używać urządzenia zgodnie z przeznaczeniem opisanym w instrukcji obsługi.
3. Nie należy używać substancji żrących lub odświeżaczy w urządzeniu.
4. Urządzenie jest przeznaczone do mielenia produktów.
5. Urządzenie nie jest przeznaczone do użytku przemysłowego lub laboratoryjnego.
6. Nie należy uruchamiać pustego urządzenia, ponieważ może ono ulec uszkodzeniu.
7. Nie należy używać maszynki bez zamontowania kompletu części.
8. Nie należy mielić suchego maku. Mak należy sparzyć i moczyć w wodzie kilkanaście godzin.
9. Nie należy wkładać napędu do wody lub innego płynu. Nie należy używać w łazience lub na zewnątrz.
10. Nie należy wkładać twardych przedmiotów (łyżeczka, łopatka, itp.) do komory mielenia.
11. Do mycia części należy używać ściereczki lub gąbki. Elementów urządzenia nie należy myć w zmywarce.
12. Nie należy myć wyposażenia zamontowanego w napędzie.
13. Nie należy uruchamiać urządzenia jeżeli ma uszkodzony przewód zasilający lub wtyczkę. Jeżeli przewód zasilający jest uszkodzony, musi zostać wymieniony przez serwis lub osobę do tego uprawnioną, w przeciwnym razie może dojść do porażenia prądem.
14. Niniejszy sprzęt może być użytkowany przez dzieci w wieku co najmniej 8 lat i przez osoby o obniżonych możliwościach fizycznych, umysłowych i osoby o braku doświadczenia i znajomości sprzętu, jeżeli zapewniony zostanie nadzór lub instruktaż odnośnie do użytkowania sprzętu w bezpieczny sposób, tak aby związane z tym zagrożenia były zrozumiałe. Dzieci nie powinny bawić się sprzętem. Dzieci bez nadzoru nie powinny wykonywać czyszczenia i konserwacji sprzętu.

15. Do dociskania żywności we wlocie komory mielącej należy używać popychacza - nigdy nie należy wkładać palców lub innych przedmiotów do wlotu komory mielącej, ponieważ grozi to zranieniem i uszkodzeniem urządzenia.
16. Należy każdorazowo odłączać urządzenie od zasilania kiedy jest pozostawione bez nadzoru, a także przed montażem, demontażem lub czyszczeniem.
17. Przed wymianą wyposażenia lub zbliżeniem się do części poruszających się podczas użytkowania, należy wyłączyć sprzęt i odłączyć od zasilania.

UWAGA:

Przy pierwszym uruchomieniu urządzenia mogą wydobywać się z niego zapachy. Jest to naturalne zjawisko, które powinno z czasem ustąpić.

WPROWADZENIE

Dziękujemy za zaufanie, jakim nas Państwo obdarzyli, dokonując zakupu urządzenia marki **Götze & Jensen**. Jesteśmy przekonani, że to bardzo dobrej jakości urządzenie zapewni Państwu dużo radości i satysfakcji z jego użytkowania.

NALEŻY DOKŁADNIE PRZECZYTAĆ INSTRUKCJĘ OBSŁUGI I JEJ PRZESTRZEGAĆ!

To urządzenie jest przeznaczone do użytku domowego lub innego, nie dotyczącego celów komercyjnych. Producent nie ponosi odpowiedzialności za szkody powstałe w wyniku użytkowania niewłaściwego lub niezgodnego z przeznaczeniem.

DANE TECHNICZNE

Model:	MG500X
Zasilanie [V]/Hz	220-240~ 50/60
Moc nominalna [W]:	500
Moc maksymalna [W]:	1200
Czas przerwy przed ponownym użyciem:	30 min
Dopuszczalny czas nieprzerwanej pracy:	10 min

OPIS URZĄDZENIA

- 1 - Popychacz
- 2 - Taca
- 3 - Komora mielenia
- 4 - Ślimak
- 5 - Nóż
- 6 - Siatka o średnicy otworów 3, 5, 7 mm
- 7 - Nakrętka
- 8 - Przycisk blokady
- 9 - Obudowa napędu
- 10 - Przycisk włączenia/wyłączenia
- 11 - Przycisk biegu wstecznego - REV
- 12 - Wkładka dystansowa
- 13 - Nasadka masarska
- 14 - Wkładka Kebbe
- 15 - Nasadka Kebbe
- 16 - Nasadka masarska



INSTALACJA I PIERWSZE URUCHOMIENIE

Maszynki można używać do mielenia mięsa, drobiu, ryb, owoców i warzyw. Załączone w zestawie nasadki pozwalają na przygotowywanie kielbas oraz klopsików kebbe.

MONTAŻ MASZYNKI DO MIELENIA

1. Rozpakuj urządzenie i usuń folie zabezpieczające.
2. Umyj dokładnie wszystkie elementy w ciepłej wodzie.
3. Potnij wszystkie produkty na kawałki. Zalecane jest mięso bez skóry, bez kości i bez tłuszczu, przybliżony rozmiar: 20 mm x 20 mm x 60 mm, aby łatwo mieściły się w otworze komory mielącej.

UWAGA! NIE ZANURZAJ W WODZIE OBUDOWY Z NAPĘDEM.

4. Postaw obudowę z napędem na stabilnym i suchym podłożu.
5. Przytrzymaj obudowę napędu i zamocuj komorę mielenia:
- zamocuj komorę mielenia węższym otworem na trzpieniu napędu i obróć do pozycji pionowej, aby zablokować – zgodnie z rysunkiem na obudowie:



6. Włóż ślimak do szerszego otworu komory mielącej, następnie lekko obróć i dociśnij, aby zablokować:



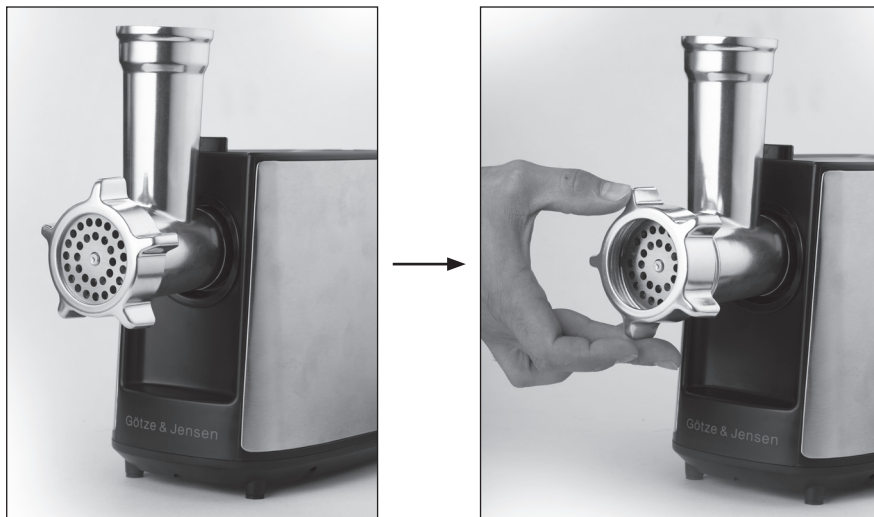
7. Zamocuj nóż na trzpieniu ślimaka tak, aby ostrze było skierowane na zewnątrz:



8. Zamocuj odpowiednie sito w otworze wylotowym komory mielącej tak, aby jego wypustki znalazły się w wycięciach na brzegu otworu:



9. Dokręć nakrętkę na gwincie komory mielącej;



10. Umieść tacę na wlocie komory mielącej;



11. Podłącz wtyczkę przewodu zasilającego do gniazda sieciowego.
12. Podstaw naczynie pod otwór wylotu komory mielącej na zmieloną żywność.
13. Uruchoom urządzenie naciskając przycisk włączenia/wyłączenia.
14. Wkładaj produkty do wlotu komory mielącej porcjami.
15. W każdej chwili możesz wyłączyć urządzenie naciskając przycisk włączenia/wyłączenia.

UWAGA! DOPUSZCZALNY CZAS NIEPRZERWANEJ PRACY TO 10 MINUT, PO CZYM NALEŻY WYŁĄCZYĆ URZĄDZENIE I POZOSTAWIĆ DO OSTYGNĘCIA NA MINIMUM 30 MINUT PRZED PONOWNYM URUCHOMIENIEM.

UWAGA! DO DOCISKANIA ŻYWNOŚCI WE WŁOCIE KOMORY MIELĄCEJ UŻYWAJ POPYCHACZA - NIGDY NIE WKŁADAJ PALCÓW LUB INNYCH PRZEDMIOTÓW DO WŁOTU KOMORY MIELĄCEJ.

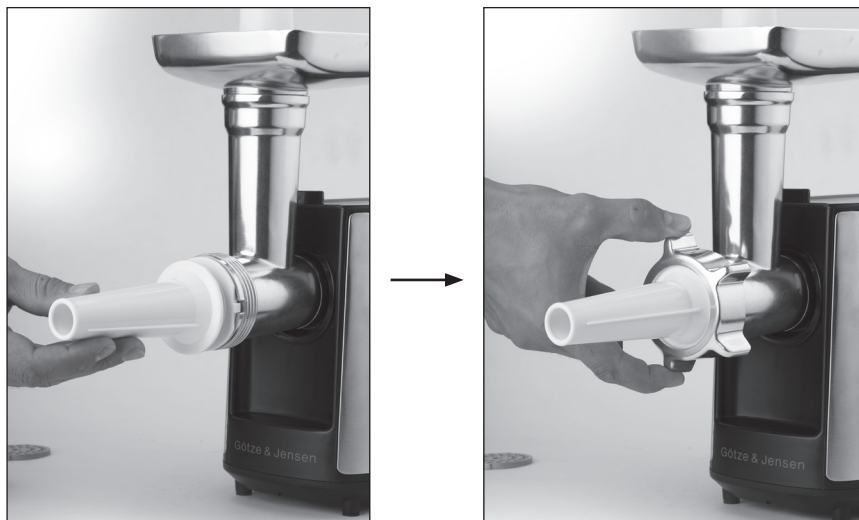


MONTAŻ NASADKI MASARSKIEJ

1. Postaw obudowę z napędem na stabilnym i suchym podłożu.
2. Zamocuj komorę mielącą, ślimak oraz nóż według instrukcji montażu maszyny do mielenia.
3. Zamocuj odpowiednie sito w otworze wylotowym komory mielącej tak, aby jego wypustki znalazły się w wycięciach na brzegu otworu:



4. Nałóż nasadkę masarską na sito i dokręć nakrętkę na gwincie komory mielącej:



5. Podłącz wtyczkę przewodu zasilającego do gniazda sieciowego.
6. Na nasadkę masarską nałóż mokrą kiełbaśnicę.
7. Uruchoom urządzenie naciskając przycisk włączenia/wyłączenia.
8. Wkładaj żywność do wlotu komory mielącej porcjami.

UWAGA! DO DOCISKANIA ŻYWNOSCI WE WLOCIE KOMORY MIELĄCEJ UŻYWAJ POPYCHACZA - NIGDY NIE WKŁADAJ PALCÓW LUB INNYCH PRZEDMIOTÓW DO WŁOTU KOMORY MIELĄCEJ.

MONTAŻ NASADKI KEBBE

1. Zamocuj komorę mielącą i ślimak według wcześniejszych instrukcji.
2. Zamocuj wkładkę Kebbe tak, aby jego wypustki znalazły się w wycięciach na brzegu otworu:



3. Zamocuj nasadkę Kebbe:



4. Dokręć nakrętkę na gwincie komory mielącej:



5. Podłącz wtyczkę przewodu zasilającego do gniazda sieciowego.
6. Uruchoń urządzenie naciskając przycisk włączenia/wyłączenia.
7. Wkładaj żywność do wlotu komory mielącej porcjami.

BIEG WSTECZNY „REV”

1. Bieg wsteczny służy do odblokowania mechanizmu mielącego w razie:
 - zablokowania mechanizmu mielącego,
 - gdy ślimak nie jest w stanie zebrać podanego produktu,
 - przy nadmiarze produktu w komorze.

W tej sytuacji wyłącz urządzenie naciskając przycisk włączenia/wyłączenia, odczekaj 5 sekund i naciśnij przycisk „REV” aby uruchomić bieg wsteczny.

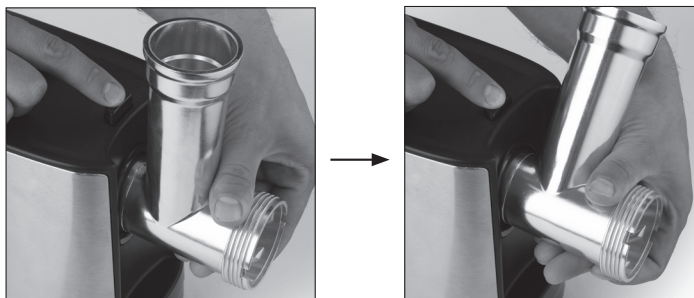
2. Aby wznowić pracę, ponownie uruchom urządzenie naciskając przycisk włączenia/wyłączenia.

ZABEZPIECZENIE TERMICZNE

1. Urządzenie posiada zabezpieczenie przed przegrzaniem. Jeżeli temperatura urządzenia w trakcie pracy będzie zbyt wysoka, urządzenie wyłączy się automatycznie.
2. W sytuacji zadziałania zabezpieczenia, należy odłączyć przewód zasilający od gniazda sieciowego i pozostawić urządzenie do ostygnięcia na minimum 30 minut. Po tym czasie można ponownie podłączyć urządzenie do zasilania i je uruchomić.

CZYSZCZENIE

1. Przed czyszczeniem urządzenia upewnij się, że całkowicie się zatrzymało i odłącz wtyczkę przewodu zasilającego od gniazda sieciowego.
 2. Odkręć nakrętkę i zdemontuj wszystkie akcesoria. Usuń resztki produktów ze ślimaka oraz wnętrza komory mielenia i umyj elementy w ciepłej wodzie, z dodatkiem płynu do naczyń.
- Aby zdemontować komorę mielącą, naciśnij przycisk blokady, następnie obróć zgodnie z kierunkiem ruchu wskazówek zegara i wyjmij z napędu.



3. Obudowę napędu wycieraj wilgotną ściereczką. Nie zanurzaj napędu w wodzie lub innej cieczy.
4. Nie używaj środków żrących lub ostrych płynów do czyszczenia.
5. Przechowuj urządzenie w suchym, bezpiecznym miejscu.

UWAGA! ELEMENTÓW URZĄDZENIA NIE NALEŻY MYĆ W ZMYWARCE. NIE NALEŻY ZANURZAĆ OBUDOWY Z NAPĘDEM W WODZIE ANI INNYCH PŁYNACH.

ROZWIĄZYWANIE PROBLEMÓW

PROBLEM	PRZYCZYNA	ROZWIĄZANIE
Urządzenie nie włącza się.	Przewód nie jest podłączony do gniazda zasilania.	Włóż wtyczkę przewodu do gniazda zasilania.
	Zadziałało zabezpieczenie przed przegrzaniem.	Odłącz urządzenie od zasilania i pozostaw do ostygnięcia, następnie uruchom ponownie.
Maszynka nie mieli dokładnie mięsa.	Maszynka została nieprawidłowo zmontowana.	Wykonaj montaż zgodnie z sekcją „Instalacja i Uruchomienie”.

EKOLOGICZNA I PRZYJAZNA DLA ŚRODOWISKA UTYLIZACJA

To urządzenie jest oznaczone, zgodnie z Dyrektywą Parlamentu Europejskiego i Rady 2012/19/UE z dnia 4 lipca 2012 r. w sprawie zużytego sprzętu elektrycznego i elektronicznego (WEEE), symbolem przekreślonego kontenera na odpady:



Nie należy wyrzucać urządzeń oznaczonych tym symbolem, razem z odpadami domowymi.

Urządzenie należy zwrócić do lokalnego punktu przetwarzania i utylizacji odpadów lub skontaktować się z władzami miejskimi.

MOŻESZ POMÓC CHRONIĆ ŚRODOWISKO!

Właściwe postępowanie ze użytym sprzętem elektrycznym i elektronicznym przyczynia się do uniknięcia szkodliwych dla zdrowia ludzi i środowiska naturalnego konsekwencji, wynikających z obecności składników niebezpiecznych oraz niewłaściwego składowania i przetwarzania takiego sprzętu.

WARUNKI GWARANCJI DOTYCZĄCE MASZYNY DO MIELENIA MIĘSA

1. ART-DOM Sp. z o.o. z siedzibą w Łodzi (92-402) przy ul. Zakładowej 90/92 Numer Krajowego Rejestru Sądowego 0000354059 (Gwarant) gwarantuje, że zakupione urządzenie jest wolne od wad fizycznych. Gwarancja obejmuje tylko wady wynikające z przyczyn tkwiących w rzeczy sprzedanej (wady fabryczne).
2. Ujawniona wada zostanie usunięta na koszt Gwaranta w ciągu 14 dni od daty zgłoszenia uszkodzenia do serwisu autoryzowanego lub punktu sprzedaży.
3. W wyjątkowych przypadkach, np. konieczności sprowadzenia części zamiennych od producenta, termin naprawy może zostać wydłużony do 30 dni.
4. Okres gwarancji dla użytkownika wynosi 24 miesiące od daty wydania towaru.
5. Towar przeznaczony jest do używania wyłącznie w warunkach indywidualnego gospodarstwa domowego.
6. Gwarancja nie obejmuje:
 - a. uszkodzeń powstałych na skutek używania urządzenia niezgodnie z instrukcją obsługi,
 - a. uszkodzeń mechanicznych, chemicznych lub termicznych,
 - b. napraw i modyfikacji dokonanych przez firmy lub osoby nieposiadające autoryzacji producenta,
 - c. części z natury łatwo zużywalnych lub materiałów eksploatacyjnych takich jak: baterie, żarówki, bezpieczniki, filtry, pokręta, półki, akcesoria,
 - d. instalacji, konserwacji, przeglądów, czyszczenia, odblokowania, usunięcia zanieczyszczeń oraz instruktażu.
7. O sposobie usunięcia wady decyduje Gwarant. Usunięcie potwierdzonej wady urządzenia nastąpi poprzez wykonanie naprawy gwarancyjnej lub wymianę urządzenia. Gwarant może dokonać naprawy, gdy kupujący żąda wymiany lub Gwarant może dokonać wymiany, gdy kupujący żąda naprawy, jeżeli doprowadzenie do zgodności towaru (urządzenia) zgodnie z udzieloną gwarancją w sposób wybrany przez kupującego jest niemożliwe albo wymagałoby nadmiernych kosztów dla Gwaranta. W szczególnie

uzasadnionych wypadkach, jeżeli naprawa i wymiana są niemożliwe lub wymagałyby nadmiernych kosztów dla Gwaranta może on odmówić doprowadzenia towaru do zgodności z udzieloną gwarancją i zaproponować inny sposób załatwienia reklamacji z gwarancji.

8. Wymiany towaru dokonuje punkt sprzedaży, w którym towar został zakupiony (wymiana lub zwrot gotówki) lub autoryzowany punkt serwisowy, jeżeli dysponuje taką możliwością (wymiana). Zwracane urządzenie musi być kompletne, bez uszkodzeń mechanicznych. Niespełnienie tych warunków może spowodować nieuznanie gwarancji.
9. W przypadku braku zgodności towaru z umową sprzedaży, kupującemu z mocy prawa przysługują środki ochrony prawnej ze strony i na koszt sprzedawcy, a gwarancja nie ma wpływu na te środki ochrony prawnej.
10. Niniejsza gwarancja obowiązuje na terytorium Polski.
11. Warunkiem dokonania naprawy lub wymiany urządzenia w ramach gwarancji jest przedstawienie dowodu zakupu oraz użytkowanie towaru zgodnie z informacjami zawartymi w instrukcji obsługi.

UWAGA!

Uszkodzenie lub usunięcie tabliczki znamionowej z urządzenia może spowodować nieuznanie gwarancji.

Cały czas udoskonalamy nasze produkty, dlatego mogą się one nieznacznie różnić od zdjęć przedstawionych na opakowaniu oraz w instrukcji obsługi.
Przed przystąpieniem do użytkowania urządzenia przeczytaj instrukcję obsługi.

ART-DOM Sp. z o.o., ul. Zakładowa 90/92, 92-402 Łódź. Numer Krajowego Rejestru Sądowego 0000354059.

