

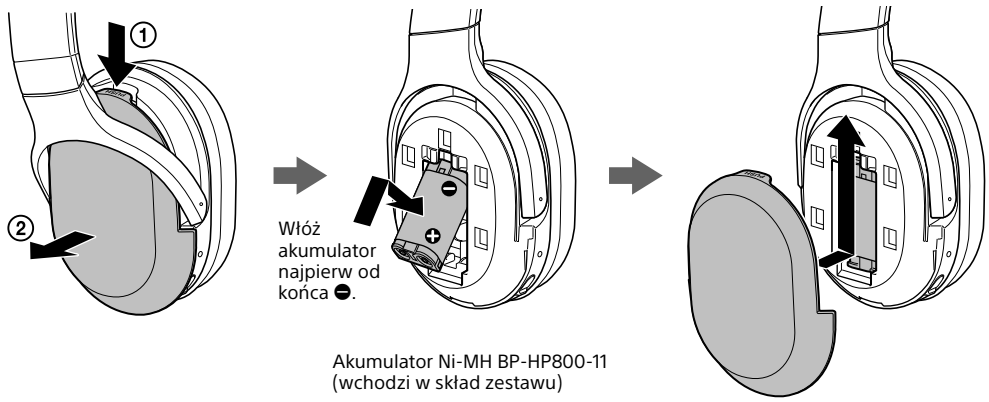
# Wireless Stereo Headphone System

Instrukcja obsługi  
Návod na používanie

## Sposób obsługi

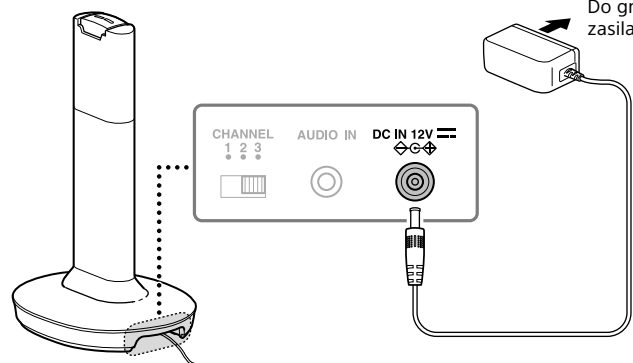
### 1 Włóż dostarczony akumulator BP-HP800-11 do lewego nausznika słuchawek.

Zwróć uwagę na ułożenie biegunów.

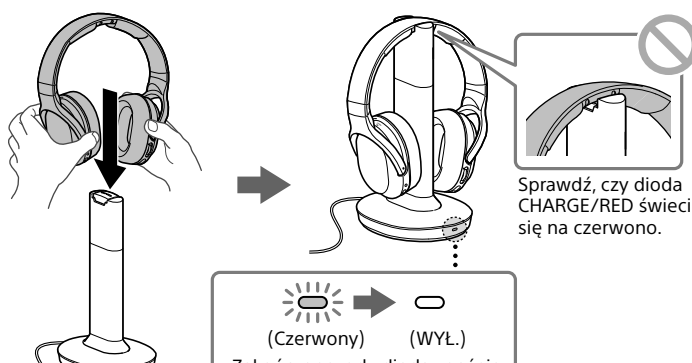


Akumulator Ni-MH BP-HP800-11 (wchodzi w skład zestawu)

### 2 Podłącz zasilacz sieciowy.

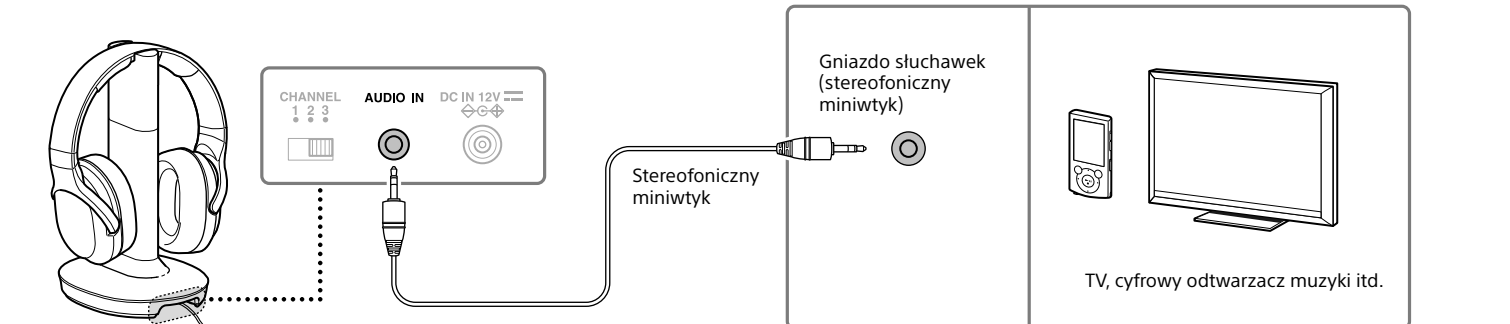


### 3 Naładuj słuchawki.



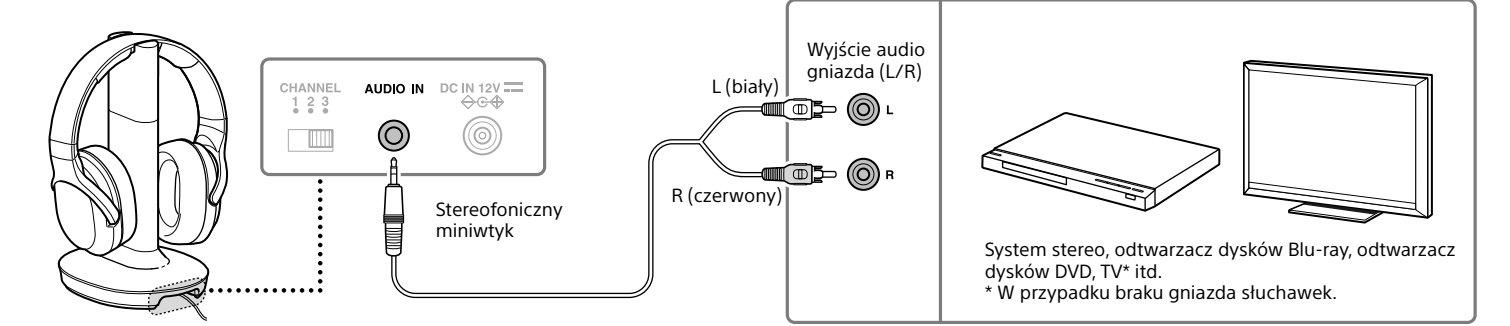
### 4 Podłącz urządzenie A/V zgodnie z metodą A lub B poniżej.

#### A) Użyj gniazda słuchawek w urządzeniu A/V



#### B) Użyj gniazda wyjścia audio (L/R) w urządzeniu A/V

Użyj kabla połączeniowego (nie znajduje się w zestawie) między nadajnikiem a urządzeniem A/V.

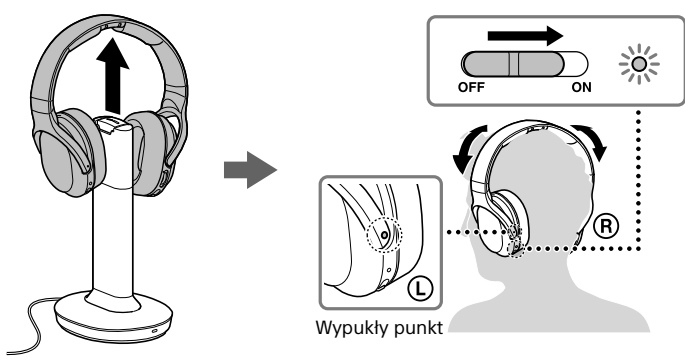


Jeżeli dźwięk jest zniekształcony po podłączeniu nadajnika do wyjścia audio gniazda (L/R) urządzenia A/V, należy ponownie podłączyć nadajnik do gniazda słuchawek. Jeżeli nadajnik nie wykryje sygnału lub dźwięku, należy sprawdzić połączenie podłączonego urządzenia A/V, a następnie sprawdzić ustawienie audio połączonego urządzenia A/V.

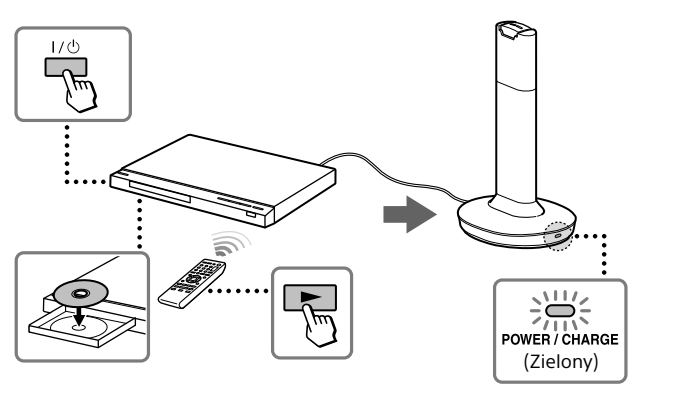
### 5 Załóż słuchawki.

#### Przed rozpoczęciem słuchania

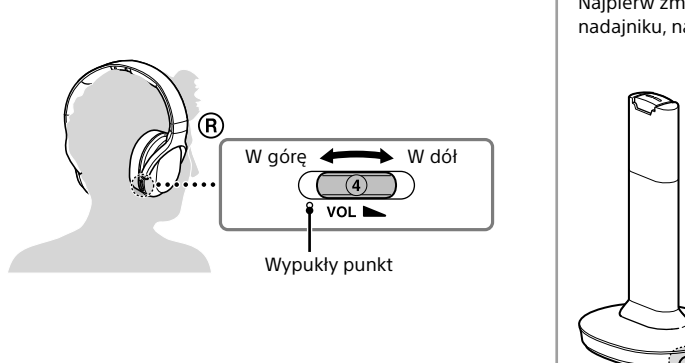
Aby ograniczyć ryzyko uszkodzenia słuchu, najpierw należy zmniejszyć poziom głośności.



### 6 Uruchom odtwarzanie słuchawek w urządzeniu A/V.

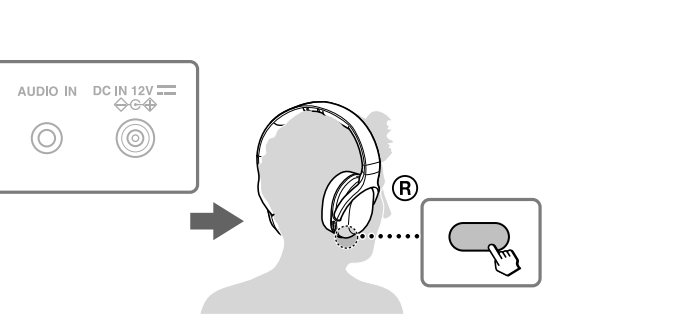


### 7 Wyreguluj poziom głośności.



#### Jeśli odbierany dźwięk jest niewyraźny

Najpierw zmień częstotliwość radiową za pomocą przelącznika wyboru kanałów CHANNEL na nadajniku, następnie krótko naciśnij przycisk AUTO TUNING na słuchawkach.



#### Po zakończeniu słuchania muzyki

Wyłącz zasilanie słuchawek.

#### Informacje o przesyłaniu sygnałów radiowych

Nadajnik automatycznie rozpoczyna wysyłanie sygnałów radiowych po wykryciu sygnału dźwiękowego odbieranego z podłączonego urządzenia. Uwaga:

- W zależności od położenia nadajnika oraz warunków panujących w pomieszczeniu może dojść do powstawania zakłóceń. Zalecamy umieszczenie nadajnika w miejscu pozwalającym uzyskać najczystszy dźwięk.
- Jeśli nadajnik zostanie umieszczony na metalowym stole, może być słyszalny szum lub zasięg odbioru może ulec zmniejszeniu. Nie umieszczaj nadajnika na metalowym stole.

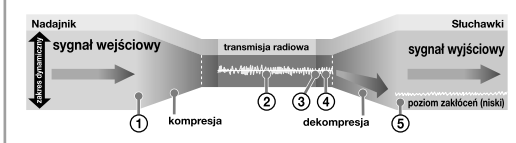
#### W przypadku braku sygnału lub słabego sygnału przez około 4 minuty

Po około 4 minutach braku sygnału, nadajnik zostanie automatycznie wyłączony\*. Dioda POWER na nadajniku będzie migłała przez 4 minuty, a następnie wyłączy się. Po odebraniu sygnału audio nadajnik włączy się ponownie.

Nadajnik może się także wyłączyć, gdy sygnał wejściowy jest za słaby przez około 4 minuty. W takim przypadku, zwiększ głośność podłączonego urządzenia A/V zwracając uwagę na brak zniekształceń dźwięku, a następnie zmniejsz głośność słuchawek. \* Jeżeli z podłączonego urządzenia A/V dostarczany jest zakłócony sygnał, nadajnik nie wyłączy się mimo braku sygnału audio.

#### Proces redukcji szumów

Nadajnik kompresuje sygnał audio i przekształca go w sygnał radiowy. Słuchawki przekształcają odebrany sygnał radiowy na sygnał audio i dekompresują go. Ten proces redukuje szum odbierany podczas transmisji.



- 1) Nadajnik kompresuje zakres dynamiczny sygnałów audio, a następnie przekształca je na sygnał radiowy.
- 2) Szum może pojawić się z powodu transmisji na zbyt dużej odległości itd.
- 3) Słuchawki przekształcają sygnał radiowy na sygnał audio.
- 4) Podczas konwersji może pojawić się szum.
- 5) Dekompresja zakresu dynamicznego sygnałów audio redukuje poziom szumów i poprawia stosunek sygnału do szumu (S/N).

## Wskazówki dotyczące ładowania

#### Najpierw naładuj akumulator

Doładowany akumulator Ni-MH nie jest fabrycznie naładowany. Pamiętaj o jego naładowaniu.

#### Informacje o funkcji automatycznego ładowania

Umieszczenie słuchawek na nadajniku powoduje ich automatyczne wyłączenie i rozpoczęcie ładowania. Usuwa to konieczność wyłączenia i wylądowania słuchawek za każdym razem, gdy chcesz je założyć lub zdjąć.

#### Dioda CHARGE/RED nie świeci się na czerwono

- Sprawdź, czy prawa i lewa słuchawka jest prawidłowo ułożona na nadajniku. Zdjąć słuchawki z nadajnika i położyć je ponownie tak, aby styki na słuchawkach były ustawione na stykach na nadajniku.
- Ładowanie może nie zostać zakończone, jeśli styki nadajnika i styki słuchawek będą zanieczyszczone. Wytrzyj je szmatką bawełnianą.

#### Ładowanie i czas użytkowania

Przybliżony czas ładowania	Maksymalny czas użytkowania*
7 godzin*	20 godzin*

- 1) Przy 1 kHz, wyjście 0,1 mW + 0,1 mW
- 2) Liczba godzin wymagana do pełnego naładowania rozładowanego akumulatora
- 3) Podany czas zależy od temperatury i warunków użytkowania.

#### Ładowanie dołączonego akumulatora po rozładowaniu

Po użyciu umieść słuchawki na nadajniku. Dioda CHARGE/RED zacznie się świecić na czerwono. Oznacza to rozpoczęcie ładowania. Po naładowaniu słuchawek nie trzeba ich zdejmować z nadajnika.

#### Pozostały stan naładowania akumulatora

Aby sprawdzić pozostały stan naładowania słuchawek, włącz przelącznik POWER i sprawdź wskaźnik POWER. Jeśli wskaźnik świeci się na zielono, akumulator nadaje się do dalszego użytku. Jeśli wskaźnik POWER nie świeci się, świeci się słabo, miga lub emitowany dźwięk jest zniekształcony lub zakłócony, naładuj słuchawki.

#### Uwagi

- Włóż poprawnie wtyk zasilacza sieciowego.
- Pamiętaj, aby używać wyłącznie zasilacza sieciowego wchodzącego w skład zestawu. Używanie zasilaczy sieciowych o innej polaryzacji wtyku lub innych parametrach może doprowadzić do uszkodzenia urządzenia.
- Wtyk o ujednocionej polaryzacji
- Pojemność akumulatora może zmniejszyć się, jeśli słuchawki są włączone i umieszczone na nadajniku, a zasilacz sieciowy jest odłączony.
- Podczas ładowania słuchawek, nadajnik automatycznie wyłącza się.
- Urządzenie jest przewidziane wyłącznie do ładowania dołączonego akumulatora BP-HP800-11. Inne akumulatory nie mogą być ładowane przy użyciu tego urządzenia.
- Baterie jednorazowe nie mogą być ładowane.
- Nie wolno używać dołączonego akumulatora BP-HP800-11 w innych urządzeniach. Jest on przeznaczony wyłącznie do tych słuchawek.
- Akumulator należy ładować w temperaturze otoczenia mieszczącej się w zakresie od 5°C do 35°C.
- Jeśli okres eksploatacji akumulatora skróci się do połowy, może to oznaczać konieczność jego wymiany. Doładowany akumulator BP-HP800-11 nie jest dostępny w sprzedaży. Można go zamówić w sklepie, w którym zakupiono słuchawki, lub w najbliższego przedstawiciela firmy Sony.
- Nie należy dotykać styków nadajnika. Zanieczyszczone styki uniemożliwiają ładowanie.
- Ładowanie może nie zostać zakończone, jeśli styki nadajnika i styki słuchawek są zanieczyszczone. Wytrzyj je szmatką bawełnianą.

## Używanie słuchawek z bateriami jednorazowymi

Słuchawki mogą być także zasilane z dostępnych w sprzedaży baterii jednorazowych (LR03 (rozmiar AAA)). Włóż dwie baterie zgodnie z opisem w kroku 1, Sposób obsługi\*.

W przypadku podjęcia próby naładowania słuchawek po wzerzeniu baterii, dioda CHARGE/RED zaświeci się na czerwono na 15 sekund, a następnie wyłączy. Funkcja ładowania baterii nie aktywuje się.

#### Czas eksploatacji baterii

Bateria	Przybliżony czas użytkowania*
Alkaliczna bateria Sony LR03 (rozmiar AAA)	24 godzin**

- 1) Przy 1 kHz, wyjście 0,1 mW + 0,1 mW
- 2) Podany czas zależy od temperatury i warunków użytkowania.

**Uwaga**  
Nie wolno nosić baterii jednorazowych razem z monetami i innymi przedmiotami z metalu. Przypadkowe zniekniecie baterii z takimi przedmiotami może doprowadzić do śpięcia biegunów i wygenerowania ciepła.

## Wskazówki dotyczące podłączania

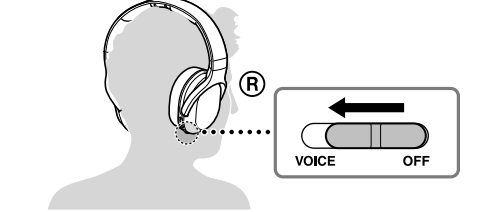
– Podłączenie kabla stereofonicznego mini (stereofonicznego miniwtyku) bezpośrednio do monofonicznego gniazda słuchawek, może spowodować, że dźwięk będzie przesyłany tylko do lewego kanału.

## Wskazówki dotyczące ustawiania głośności

- Jeśli nadajnik jest podłączony do gniazda słuchawek urządzenia A/V, ustaw poziom głośności w urządzeniu A/V na możliwie najwyższy poziom, jednak na tyle nisko, aby uniknąć zniekształceń dźwięku.
- Podczas oglądania filmów nie należy nadmiernie zwiększać głośności cichych scen. Po przejściu do głośniejszy sceny może dojść do uszkodzenia słuchu.

## Wskazówki dotyczące efektu dźwiękowego

Prześróż przelącznik, aby wybrać żądany efekt dźwiękowy, OFF lub VOICE.



Położenie przelącznika	Efekt dźwiękowy i odpowiednie źródło dźwięku
OFF	Normalne odtwarzanie słuchawek.
VOICE	Wyraźniejszy głos spikera.

#### Uwagi

– Poziom głośności słuchawek może się zmieniać w zależności od sygnału wejściowego i ustawienia przelącznika EFFECT.

## Wskazówki dotyczące lepszego odbioru

#### Jakość odbioru

Niniejszy system wykorzystuje sygnały o wysokiej częstotliwości (pasmo 800 MHz). Jakość odbioru może ulec pogorszeniu w zależności od otoczenia. Poniżej przedstawiono przykładowe warunki, które mogą ograniczyć zasięg odbioru i powodować zakłócenia.

- Włóż anteny do budynków o ścianach zawierających stalowe belki
- Miejsca, w których znajduje się dużo stalowych szafek na dokumenty itd.
- Miejsca, w których znajduje się dużo urządzeń elektrycznych emulujących pole elektromagnetyczne
- Umieszczenie nadajnika na metalowym przedmiocie.
- Miejsca znajdujące się w pobliżu drogi
- Szum lub zakłócenia występujące w otoczeniu w związku z działaniem nadajników radiowych w samochodach ciężarowych itd.
- Szum lub zakłócenia występujące w otoczeniu w związku z działaniem systemów komunikacji bezprzewodowej zainstalowanych wzdłuż drogi.

#### Efektywny obszar działania nadajnika

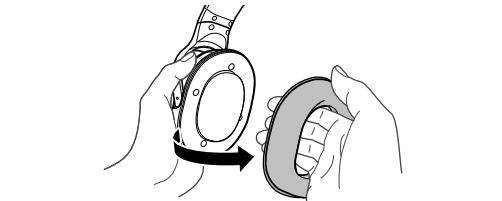
Optymalna odległość nadajnika od słuchawek zapewniająca brak szyszalnych zakłóceń to około 100 m. Ta odległość może być jednak inna w zależności od otoczenia oraz środowiska pracy.

- Jeżeli system odbiera zakłócenia w podanym powyżej obszarze, należy zmniejszyć odległość między nadajnikiem a słuchawkami lub wybrać inny kanał.
- Jeśli słuchawki są używane w efektywnym obszarze działania nadajnika, można go ustawić w dowolnym kierunku kierunku słuchacza.
- W obszarze odbioru sygnału mogą jednak występować miejsca (martwe punkty), w których sygnał radiowy może nie być odbierany. To zjawisko wynika ze specyfiki sygnałów radiowych i nie wskazuje na wadliwe działanie zestawu. Lokalizację martwych punktów można zmieniać, przedstawiając nadajnik w inne miejsce.

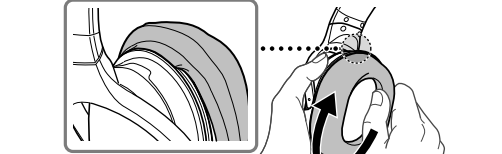
## Wymiana nakładek na uszy

Nakładki na uszy są wymienne. Jeśli nakładki na uszy zabrudzą się lub zużyją, należy je wymienić, postępując zgodnie z poniższym opisem. Nakładki na uszy nie są dostępne w sprzedaży. Możesz je zakupić w sklepie, w którym zakupiono ten zestaw lub u najbliższego przedstawiciela firmy Sony.

- 1) Zdjąć zużyte nakładki na uszy, wyciągając je z rowka w obudowie.



- 2) Załóż nowe nakładki na uszy w rowek obudowy. Upewnij się, że nakładki na uszy znajdują się w położeniu pionowym.



## Bezprzewodowe słuchawki stereofoniczne (MDR-RF895R)

Pasmo przeniesienia  
10 Hz – 22 000 Hz  
Doładowany akumulator Ni-MH BP-HP800-11 lub dostępne w sprzedaży baterie jednorazowe (LR03 (rozmiar AAA))  
Masa  
Ok. 275 g  
Temperatura pracy  
Od 5°C do 35°C

#### Bezprzewodowe słuchawki stereofoniczne (MDR-RF895R)

Źródło zasilania  
Doładowany akumulator Ni-MH BP-HP800-11 lub dostępne w sprzedaży baterie jednorazowe (LR03 (rozmiar AAA))  
Masa  
Ok. 275 g  
Temperatura pracy  
Od 5°C do 35°C

## Środki ostrożności

- Jeżeli system nie będzie używany przez długi okres czasu, wyjmij zasilacz sieciowy z gniazda ściernego chwytając za wtyk. Następnie wyjmij akumulator ze słuchawek. Pozwól to uniknąć uszkodzenia i korozji spowodowanej wyciekami elektrolitu.
- Słuchawek nie należy pozostawiać w miejscach narażonych na bezpośrednie działanie promieni słonecznych, ciepła i wilgoci.
- Jeżeli zasilacz sieciowy zostanie odłączony od nadajnika przed włączeniem słuchawek, może być słyszalny szum.
- Należy unikać wystawiania urządzenia na działanie ekstremalnych temperatur, bezpośredniego światła słonecznego, wilgoci, piasku, kurzu lub wstrząsów mechanicznych.
- Należy pamiętać, że ten produkt nie jest wodoodporny, dlatego nie należy dopuścić do jego kontaktu z wodą.

#### Uwagi dotyczące słuchawek

#### Aby ograniczyć ryzyko uszkodzenia słuchu

Podczas korzystania ze słuchawek, należy unikać ustawiania wysokiego poziomu głośności. Eksperci do spraw słuchu odradzają długotrwałego słuchania głośniejszej muzyki. Jeśli usłyszysz dzwonienie w uszach, zmniejsz poziom głośności lub przerwaj słuchanie.

#### Troska o otoczenie

Ustawiaj średni poziom głośności. Dzięki temu usłyszysz dźwięki otoczenia, a odtwarzana muzyka nie będzie ucizłałwa dla osób przebywających w pobliżu.

Jeżeli masz jakiegokolwiek pytania lub problemy związane z zestawem, na które nie ma odpowiedzi w niniejszej instrukcji, skontaktuj się z najbliższym przedstawicielem firmy Sony.

#### Pamiętaj, że w przypadku oddawania elementów zestawu do naprawy przedstawicielowi może doprowadzić do śpięcia biegunów i wygenerowania ciepła.

## Rozwiązywanie problemów

W razie pojawienia się problemów z używaniem słuchawek, sprawdź ich działanie według poniższej listy. Jeśli mimo wykonania opisanych czynności problem nie ustępuje, skontaktuj się z najbliższym przedstawicielem firmy Sony.

#### Brak dźwięku/cichy dźwięk

- Sprawdź podłączenie urządzenia A/V lub zasilacza sieciowego
- Sprawdź, czy urządzenie A/V jest włączone.
- Jeśli nadajnik jest podłączony do urządzenia A/V przez złącze słuchawek, zwiększ głośność w podłączonym urządzeniu A/V, zwracając uwagę na brak zniekształceń dźwięku.

- Najpierw zmień częstotliwość radiową za pomocą przelącznika CHANNEL na nadajniku, a następnie ustaw tę samą częstotliwość za pomocą przycisku AUTO TUNING na słuchawkach.
- Sprawdź głośność słuchawek.

#### Dźwięk wyłącza się

- Nadajnik wyłączy się, gdy przez 4 minut nie ma sygnału lub sygnał jest słaby. Jeśli nadajnik jest podłączony do urządzenia A/V przez złącze słuchawek, zwiększ głośność w podłączonym urządzeniu A/V, zwracając uwagę na brak zniekształceń dźwięku.

#### Zniekształcony lub przerywany dźwięk (czasem z szumami)

- Prześróż się ze słuchawkami bliżej nadajnika lub zmień położenie nadajnika.
- Nie umieszczaj nadajnika na metalowym stole.
- Jeśli nadajnik jest podłączony do urządzenia A/V przez złącze słuchawek, zmniejsz głośność w podłączonym urządzeniu A/V, zwracając uwagę na brak zniekształceń dźwięku.
- Najpierw zmień częstotliwość radiową za pomocą przelącznika CHANNEL na nadajniku, a następnie ustaw tę samą częstotliwość za pomocą przycisku AUTO TUNING na słuchawkach.
- Naładuj doładowany akumulator lub wymień baterie jednorazowe na nowe. Jeśli po naładowaniu akumulatora dioda POWER nadal się nie świeci, oddaj słuchawki do przedstawiciela firmy Sony.

#### Głośny szum w tle

- Jeśli nadajnik jest podłączony do urządzenia A/V przez złącze słuchawek, zwiększ głośność w podłączonym urządzeniu A/V, zwracając uwagę na brak zniekształceń dźwięku.

#### Naładuj doładowany akumulator lub wymień baterie jednorazowe na nowe. Jeśli po naładowaniu akumulatora dioda POWER nadal się nie świeci, oddaj słuchawki do przedstawiciela firmy Sony.

- Nie umieszczaj nadajnika na metalowym stole.
- Korzystaj ze słuchawek w pobliżu nadajnika.

#### Dioda POWER/GREEN miga na zielono

- Brak sygnału lub słaby sygnał wejściowy. Rozpocznij ładowanie w urządzeniu A/V lub zwiększ głośność w podłączonym urządzeniu A/V, zwracając uwagę na brak zniekształceń dźwięku. W przeciwnym razie nadajnik zostanie wyłączony. Po 4 minutach braku sygnału lub słabego sygnału, nadajnik wyłączy się automatycznie.

#### Nie można naładować akumulatora / dioda CHARGE/RED miga na czerwono lub nie świeci się na czerwono

- Sprawdź, czy prawa i lewa słuchawka jest prawidłowo ułożona na nadajniku. Jeśli nie, popraw ułożenie słuchawek.
- Włóż doładowany akumulator Ni-MH. Nie jest możliwe ładowanie baterii jednorazowych oraz akumulatorów innych niż te dołączone do zestawu.
- Jeśli dioda CHARGE/RED nie świeci się na czerwono pomimo położenia słuchawek na nadajniku i poczekania przez kilka minut, może to oznaczać, że upłynął okres eksploatacji akumulatora. Doładowany akumulator BP-HP800-11 możesz zamówić w sklepie, w którym zakupiono słuchawki lub u najbliższego przedstawiciela firmy Sony.
- Ładowanie może nie zostać zakończone, jeśli styki nadajnika i styki słuchawek będą zanieczyszczone. Wytrzyj je szmatką bawełnianą.

#### Krótki czas użytkowania (dołączonego akumulatora)

- Wyczerpił zaciśki + i – dołączonego do zestawu akumulatora oraz zacisk ładowania nadajnika/ słuchawek za pomocą suchej szmatki.
- Po całkowitym rozładowaniu, naładuj akumulator.

## Dane techniczne

#### Nadajnik radiowy stereo (TMR-RF895R)

Modulacja  
Stereo FM  
Częstotliwość operacyjna  
863,0 MHz – 865,0 MHz  
Maksymalna moc wyjściowa wys./gł  
Ok. 130 mm × 273 mm × 160 mm (szer./wys./gł.)  
Kanał  
CH1, CH2, CH3  
Zasięg transmisji  
Do ok. 100 m  
Wyjścia audio  
Stereofoniczny miniwtyk  
Wymagane zasilanie  
Prąd stały 12 V (z dostarczonego w zestawie zasilacza sieciowego)

#### Wymiary

Ok. 130 mm × 273 mm × 160 mm (szer./wys./gł.)

Masa  
Ok. 265 g

Znamienny pobór mocy  
2,0 W

Temperatura pracy  
Od 5°C do 35°C

Wymiary  
Ok. 130 mm × 273 mm × 160 mm (szer./wys./gł.)

Masa  
Ok. 265 g

Znamienny pobór mocy  
2,0 W

Temperatura pracy  
Od 5°C do 35°C

Wymiary  
Ok. 130 mm × 273 mm × 160 mm (szer./wys./gł.)

Masa  
Ok. 275 g

Temperatura pracy  
Od 5°C do 35°C

#### Bezprzewodowe słuchawki stereofoniczne (MDR-RF895R)

Pasmo przeniesienia  
10 Hz – 22 000 Hz  
Doładowany akumulator Ni-MH BP-HP800-11 lub dostępne w sprzedaży baterie jednorazowe (LR03 (rozmiar AAA))  
Masa  
Ok. 275 g  
Temperatura pracy  
Od 5°C do 35°C

Źródło zasilania  
Doładowany akumulator Ni-MH BP-HP800-11 lub dostępne w sprzedaży baterie jednorazowe (LR03 (rozmiar AAA))  
Masa  
Ok. 275 g  
Temperatura pracy  
Od 5°C do 35°C

Źródło zasilania  
Doładowany akumulator Ni-MH BP-HP800-11 lub dostępne w sprzedaży baterie jednorazowe (LR03 (rozmiar AAA))  
Masa  
Ok. 275 g  
Temperatura pracy  
Od 5°C do 35°C

Źródło zasilania  
Doładowany akumulator Ni-MH BP-HP800-11 lub dostępne w sprzedaży baterie jednorazowe (LR03 (rozmiar AAA))  
Masa  
Ok. 275 g  
Temperatura pracy  
Od 5°C do 35°C

Źródło zasilania  
Doładowany akumulator Ni-MH BP-HP800-11 lub dostępne w sprzedaży baterie jednorazowe (LR03 (rozmiar AAA))  
Masa  
Ok. 275 g  
Temperatura pracy  
Od 5°C do 35°C

Źródło zasilania  
Doładowany akumulator Ni-MH BP-HP800-11 lub dostępne w sprzedaży baterie jednorazowe (LR03 (rozmiar AAA))  
Masa  
Ok. 275 g  
Temperatura pracy  
Od 5°C do 35°C

Źródło zasilania  
Doładowany akumulator Ni-MH BP-HP800-11 lub dostępne w sprzedaży baterie jednorazowe (LR03 (rozmiar AAA))  
Masa  
Ok. 275 g  
Temperatura pracy  
Od 5°C do 35°C

Źród

