

Instrukcja ważna dla urządzeń wyprodukowanych po: / Návod pro zařízení vyrobená po: / Návod pre obsluhu zariadení vyrobených po: / Instrukcija – įrenginiai, kurie buvo pagaminti nuo: / Lietošanas instrukcija ierīcēm izgatavotiem pēc: / Útmutató a után gyártott készülékekhez: / Manualul de utilizare pentru aparate fabricate după: / Bedienungsanleitung für Geräte, hergestellt wurden die nach dem: / Priročnik velja za naprave, izdelane po: 01.01.2021

- PL** **Wentylator biurkowy**
Instrukcja obsługi z kartą gwarancyjną
- CZ** **Stolní ventilátor**
Návod k obsluze se záručním listem
- SK** **Stolový ventilátor**
Užívateľská príručka so záručným listom
- LT** **Stalinis ventiliatorius**
Naudojimo instrukcija su Garantiniu lapu
- LV** **Galda ventilators**
Lietošanas instrukcija ar garantijas talonu
- HU** **Asztali ventilátor**
Használati Utasítás Garanciajeggyel
- RO** **Ventilator de birou**
Instrucțiuni de utilizare și certificat de garanție
- DE** **Tischventilator**
Bedienungsanleitung mit Garantiekarte
- SI** **Stoječi ventilator**
Navodila za uporabo z garancijsko kartico



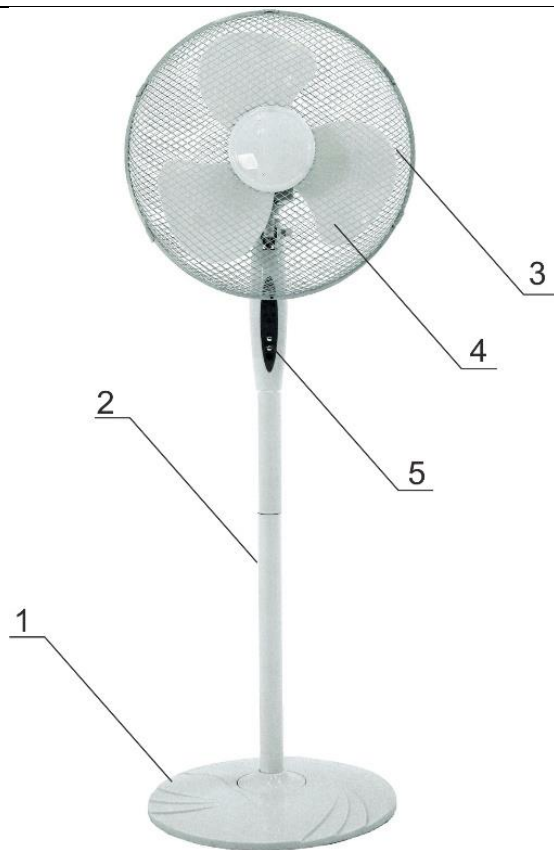
- PL** Wszelkie prawa zastrzeżone. Niniejsze opracowanie jest chronione prawem autorskim. Kopiowanie lub rozpowszechnianie Instrukcji Obsługi we fragmentach albo w całości bez zgody Dedra Exim zabronione. Dedra Exim zastrzega sobie prawo do wprowadzania zmian konstrukcyjno-technicznych oraz kompetacyjnych bez uprzedniego powiadomienia. Zmiany te nie mogą stanowić podstawy do reklamowania produktu. Instrukcja obsługi dostępna na stronie www.dedra.pl
Všechna práva vyhrazena. Toto zpracování je chráněno autorským právem. Kopírování nebo šíření Návodu k obsluze v částech nebo vcelku bez souhlasu společnosti Dedra Exim je zakázáno. Dedra Exim si vyhrazuje právo zavádět konstrukční a technické a komplementační změny bez dřívějšího oznámení. Tyto změny nemohou být základem pro reklamování výrobku. Návod k obsluze dostupný na stránkách www.dedra.pl
- CZ** Všetky práva vyhradené. Tieto materiály sú chránené autorskými právami. Kopírovanie prípadne šírenie častí, prípadne celého návodu na obsluhu je bez súhlasu spoločnosti Dedra Exim zakázané. Dedra Exim si vyhradzuje právo na vykonávanie konštrukčno-technických zmien, a zmien doplnkového príslušenstva, bez predchádzajúceho upozornenia. Tieto zmeny nemôžu byť dôvodom na reklamáciu výrobku. Užívateľská príručka je dostupná na webovej stránke www.dedra.pl
- SK** Visos teisės saugomos. Šis kūrinys yra saugomas autorinių teisių įstatymų. Eksploatavimo instrukcijos arba jos fragmentų kopijavimas ir platinimas be „Dedra Exim“ sutikimo draudžiamas. „Dedra Exim“ pasilieka sau teisę įvesti konstrukcijos, techninius arba komplektacijos pokyčius be išankstinio įspėjimo. Šie pokyčiai negali būti skundo dėl produkto pagrindu. Naudojimo instrukcija yra prieinama svetainėje: www.dedra.pl
- LT** Visas tiesības pasargātas. Šis izdevums ir sargāts ar autortiesību. Lietošanas Instrukcijas kopēšana vai izplatīšana pilnīgi vai fragmentos bez Dedra Exim firmas piekrišanas ir aizliegta. Firma Dedra Exim atstāj sev tiesību veikt konstrukcijas-tehnikas izmaiņu, kā arī komplektācijas izmaiņu bez iepriekšēja paziņojuma. Šīs izmaiņas nevar būt pamatu produkta reklamēšanai. Lietošanas instrukcija pieejama mājaslapā www.dedra.pl
- LV** Minden jog fenntartva. A jelen kiadvány szerzői jogokkal védve. A Használati Utasítás másolása vagy terjesztése egészében vagy részleteiben a Dedra Exim írásos engedélye nélkül tilos. A Dedra Exim fenntartja magának a szerkezeti-műszaki, valamint komplettálási változtatások előzetes bejelentés nélküli bevezetésének jogát. Ezek a változások nem szolgálhatnak alappálul a termék reklamációjának. A használati utasítás a weboldalon elérhető www.dedra.pl
- HU** Toate drepturile rezervate. Această redactare este protejată prin legea dreptului de autor. Este interzisă copierea, reproducerea în orice fel sau multiplicarea și distribuirea parțială sau în totalitate a Manualului de utilizare fără permisiunea firmei Dedra Exim. Firma Dedra Exim își rezervă dreptul de a face modificări tehnice și constructive sau de completare a dispozitivului fără o notificare prealabilă. Aceste modificări nu pot constitui temei pentru reclamarea produsului. Instrucțiunea de deservire accesibilă pe pagina www.dedra.pl
- RO** Alle Rechte vorbehalten. Die vorliegende Bedienungsanleitung wird durch das Urheberrecht geschützt. Kein Teil dieser Bedienungsanleitung darf ohne schriftliche Einwilligung von Dedra Exim vervielfältigt oder verbreitet werden. Dedra Exim behält sich das Recht vor, Konstruktions- und technische Änderungen sowie Änderungen in der Zusammensetzung vorzunehmen, ohne vorher darüber zu informieren. Diese Änderungen können kein Grund zur Reklamation des Produkts bilden. Die Bedienungsanleitung ist auf der Internetseite www.dedra.pl zugänglich.
- DE** Vse pravice pridržane. To delo je zaščitenó z avtorskimi pravicami. Kopiranje ali razširjanje uporabniškega priročnika po delih ali v celoti brez dovoljenja družbe Dedra Exim je prepovedano. Družba Dedra Exim si pridržuje pravico do oblikovnih, tehničnih in končnih sprememb brez predhodnega obvestila. Te spremembe ne smejo biti razlog za oglaševanje izdelka. Uporabniški priročnik je na voljo na spletni strani www.dedra.pl
- SI**

Kontakt

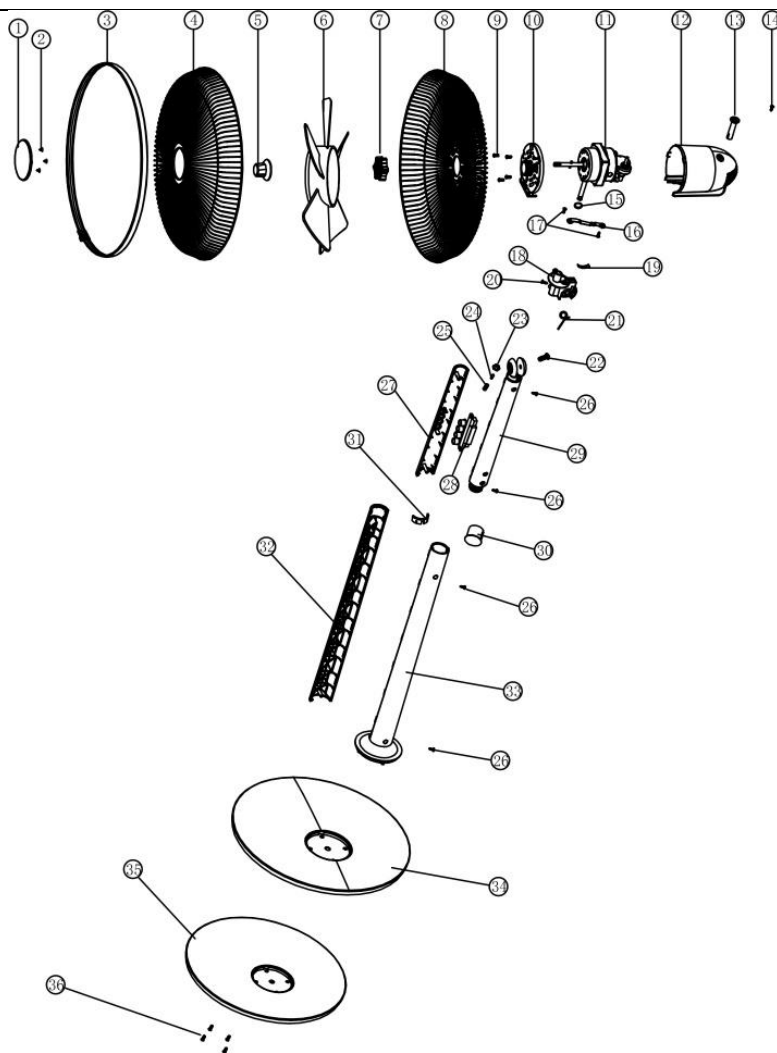
Kontaktai / Kontakts / Elérhetőség / Contact / Kontakt / Pišite na
Dedra Exim Sp. z o.o., ul. 3 Maja 8, 05-800 Pruszków
Tel. +48 22 73 83 777 wew. 129, 165, fax +48 22 73 83 779
serwis@dedra.com.pl www.dedra.pl



1. Zdjęcia i rysunki



A



B

Opis piktogramów / Popis použitých piktogramů / Opis používaných piktogramov / Panaudotų piktogramų aprašymas / Lietoto piktogrammu apraksts / Az alkalalmazott piktogramok magyarázata / Descrierea pictogramelor / Beschreibung der verwendeten Piktogramme / Opis piktogramov



Nakaz: przeczytaj instrukcję obsługi / Příklad: přečtěte návod k obsluze / Příklad: oboznámte sa s užívateľskou príručkou / Privaloma: perskaitykite aptarnavimo instrukciją / Norādījums: rūpīgi iepazīstieties ar lietotāja rokasgrāmatā sniegto informāciju / Utasítás: olvassa el az útmutatót / Obligatoriu: citiți manualul de utilizare / Gebot: die Bedienungsanleitung lesen / Obvezno: preberite navodila za uporabo



Informacja: urządzenie w drugiej klasie ochronności / informace: zařízení v druhé třídě ochrany / informácia: zariadenie v druhej triede ochrany / informacija: įrankio saugumo nuo elektros smūgio klasės / informācija: ierīce atbilst otrajai aizsardzības klasei / információ: a termék második osztályú besorolásával rendelkezik / informație: dispozitiv din clasa a doua de protecție împotriva / information: das gerät besitzt die zweite klasse / Informacije: naprava v zaščitnem razredu II

PL Spis treści

1. Zdjęcia i rysunki
2. Opis urządzenia
3. Przeznaczenie urządzenia
4. Ograniczenie użycia
5. Dane techniczne
6. Przygotowanie do pracy
7. Podłączenie do sieci
8. Włączanie urządzenia
9. Użytkowanie urządzenia
10. Bieżące czynności obsługowe
11. Części zamienne i akcesoria
12. Samodzielne usuwanie usterek
13. Kompletacja urządzenia
14. Informacja dla użytkowników o pozbywaniu się urządzeń elektrycznych i elektronicznych
15. Wykaz części do rysunku złożeniowego
16. Karta gwarancyjna

Deklaracja zgodności znajduje się w siedzibie Dedra Exim Sp. z o.o.
Ogólne przepisy bezpieczeństwa zostały dołączone do instrukcji jako oddzielna broszura.

⚠ OSTRZEŻENIE. Przeczytać wszystkie ostrzeżenia oznaczone symbolem ⚠ i wszystkie instrukcje. Nieprzestrzeganie podanych niżej ostrzeżeń i wskazówek dotyczących bezpieczeństwa może być przyczyną porażenia prądem elektrycznym, pożaru lub poważnych obrażeń.

Zachować wszystkie ostrzeżenia i instrukcje do przyszłego użytku.

2. Opis urządzenia

Rys. A: 1. Podstawa wentylatora, 2. Stojak, 3. Siatka ochronna, 4. Wirnik wentylatora, 5. Panel sterowania.
Urządzenia DA-1610 i DA-1610B różnią się kolorami. DA-1610 wykonano w kolorze białym natomiast DA-1610B w kolorze czarnym. Oprócz koloru urządzenia nie różnią się pod względem wykonania.

3. Przeznaczenie urządzenia

Wentylator służy do wymuszania przepływu powietrza w pomieszczeniach zamkniętych, w celu przyspieszenia wymiany ciepła na drodze przejmowania, a tym samym poprawie komfortu cieplnego użytkownika. Urządzenie może być używane wyłącznie w pomieszczeniach zamkniętych. Aby urządzenie mogło pracować prawidłowo musi zostać ustawione na równym, płaskim, stabilnym podłożu.

Dopuszcza się wykorzystanie urządzenia w pracach remontowo-budowlanych, warsztatach naprawczych, w pracach amatorskich przy równoczesnym przestrzeganiu warunków użytkowania i dopuszczalnych warunków pracy, zawartych w instrukcji obsługi.

4. Ograniczenia użycia

Urządzenie może być użytkowane tylko zgodnie zamieszczonymi poniżej „Dopuszczalnymi warunkami pracy”.

Wentylator przeznaczony jest wyłącznie do zastosowań w pomieszczeniach czystych (bez cząstek stałych w powietrzu). Samowolne zmiany w budowie mechanicznej i elektrycznej, wszelkie modyfikacje, czynności obsługowe nieopisane w instrukcji obsługi będą traktowane jako bezprawne i powodują natychmiastową utratę praw gwarancyjnych, a deklaracja zgodności traci ważność.

Użytkowanie niezgodne z przeznaczeniem, bądź niezgodnie z instrukcją obsługi spowoduje natychmiastową utratę praw gwarancyjnych.

Dopuszczalne warunki pracy

S1 - Praca ciągła

Urządzenie może być użytkowane tylko w pomieszczeniach zamkniętych. Unikać wilgoci. Urządzenie do zastosowań w pomieszczeniach czystych, bez cząstek stałych w powietrzu.

5. Dane techniczne

Model	DA-1610 / DA-1610B
Napięcie zasilania	230, 50
Moc max.	40
Masa	~ 5
Elektryczna klasa ochronności	II

6. Przygotowanie do pracy

⚠ UWAGA Wszystkie czynności przygotowawcze przeprowadzać przy urządzeniu odłączonym od źródła zasilania.

Po wyjęciu z pudełka wentylator złożyć:

1. Na podstawę (Rys. B, 34) nałożyć dolną część statywu wentylatora (Rys. B, 33) tak, aby wystające trzpienie w statywie trafiły w otwory w podstawie. Statyw wentylatora dokręcić do podstawy za pomocą wkrętów.
2. Dokręcić górną część statywu (Rys. B, 29) tak, aby przyciski znajdowały się z przodu urządzenia, a łączenia elementów statywów pokrywały się ze sobą.
3. Odkręcić nakrętkę wirnika (Rys. B, 5) i nakrętkę mocującą siatkę (Rys. B, 7).
4. Nałożyć tylną siatkę (Rys. B, 8) w taki sposób, aby metalowy uchwyt znajdował się na górze, a otwór w pierścieniu wokół siatki znajdował się na dole. Dokręcić nakrętkę mocującą siatkę.
5. Na wał wentylatora nałożyć wirnik (Rys. B, 6) w taki sposób, aby zagłębienia w wirniku dopasowały się do trzpienia ustalającego na wale.
6. Nałożyć nakrętkę mocującą wirnik (Rys. B, 5). Uwaga! Nakrętka jest lewoskrętna!
7. Nałożyć przednią siatkę (Rys. B, 4) w taki sposób, aby otwór w pierścieniu wokół siatki znajdował się na dole.
8. Dogiąć zaciski na bokach siatki, aby przymocować przednią siatkę do tylnej. Przez otwory na dole przelożyć dołączoną do urządzenia śrubę i skrócić nakrętką.

7. Podłączenie do sieci

Przed podłączeniem urządzenia do źródła prądu należy upewnić się, czy napięcie zasilania odpowiada wartości podanej na tabliczce znamionowej. Instalacja zasilająca powinna być wykonana zgodnie z zasadniczymi wymaganiami dotyczącymi instalacji elektrycznych i spełniać wymogi bezpieczeństwa użytkownika. Parametry minimalnego przekroju przewodu zasilającego oraz nominalnej wartości bezpiecznika w zależności od mocy urządzenia podano w poniższej tabeli:

Moc urządzenia [W]	Minimalny przekrój przewodu [mm ²]	Minimalna wartość bezpiecznika typu C [A]
<700	0,75	6

Instalacja winna być wykonana przez uprawnionego elektryka. W przypadku korzystania z przedłużaczy należy zwrócić uwagę by przekrój żyły nie był mniejszy od wymaganego (patrz tabela). Przewód elektryczny ułożyć tak, aby w czasie pracy nie był narażony na przecięcie. Nie używać uszkodzonych przedłużaczy. Okresowo sprawdzać stan techniczny przewodu zasilającego. Nie ciągnąć za przewód zasilający.

8. Włączanie urządzenia

⚠ UWAGA Przed uruchomieniem urządzenia bezwzględnie wykonać czynności opisane w rozdziale „Przygotowanie do pracy”.

Uruchamianie wentylatora

1. Wentylator ustawić na płaskiej, równej i stabilnej powierzchni.
2. Podłączyć wtyczkę do gniazda sieciowego.
3. Za pomocą włączników na froncie statywu (Rys. A, 5) włączyć wentylator. Wybranie odpowiedniego włącznika pozwala na uruchomienie wentylatora w kilku trybach: 1 oznacza powolną pracę, 2 średnią, 3 najszybszą. Pokrętko ustawione w pozycji 0 oznacza wyłączony wentylator.

9. Użytkowanie urządzenia

Wentylator może obsługiwać większy obszar dzięki funkcji wahadłowego ruchu głowicy. Aby uruchomić ten tryb wcisnąć „grzybek” - końcówkę mechanizmu wahadłowego (Rys. B, 13). Aby wyłączyć ruch wahadłowy - końcówkę pociągnąć do góry, aż zablokuje się w nowej pozycji.

Po zakończeniu pracy wyłączyć wentylator pokrętkiem na „0” i odłączyć od źródła zasilania poprzez wyjęcie wtyczki z gniazda sieciowego.

Aby ustawić kąt pionowy głowicy wentylatora i wirnika, pewnie chwycić obudowę silnika za grzybkim mechanizmu wahadłowego i pochylić w przód/tył. Podczas nastawiania będzie słychać klikanie mechanizmu zapadkowego regulacji kąta.

10. Bieżące czynności obsługowe

⚠ UWAGA Wszystkie czynności obsługowe przeprowadzać przy urządzeniu odłączonym od źródła zasilania.

Przed uruchomieniem wentylatora:

- sprawdzić stan przewodu zasilającego, włącznika i obudowy, pod kątem uszkodzeń mechanicznych, elektrycznych i zawiłgocenia.
 - sprawdzić łopatki wentylatora czy nie są uszkodzone lub zanieczyszczone.
- Po zakończeniu pracy, jeśli urządzenie nie będzie użytkowane przez dłuższy czas, odłączyć urządzenie od zasilania, przechowywać w miejscu suchym i niedostępnym dla dzieci. Czyszczenie łopatek i kratki ochronnej:
- Przed usunięciem osłony upewnić się, czy wentylator jest odłączony od zasilania. Po zdemontowaniu osłony, za pomocą wilgotnej ściereki przetrzeć łopatki wentylatora oraz kratki ochronne. Po czyszczeniu i przed ponownym

montażem, wytrzeć do sucha wszystkie elementy. Zmontować osłony, postępując zgodnie z pkt. 7.

11. Części zamienne i akcesoria

W celu zakupu części zamiennych i akcesoriów należy skontaktować się z Serwisem Dedra Exim. Dane kontaktowe znajdują się na 1. stronie instrukcji. Przy zamawianiu części zamiennych prosimy podać numer partii umieszczony na tabliczce znamionowej oraz numer części z rysunku złożeniowego. W okresie gwarancyjnym naprawy dokonywane są na zasadach podanych w karcie gwarancyjnej. Reklamowany produkt prosimy przekazać do naprawy w miejscu zakupu (sprzedawca zobowiązany jest przyjąć reklamowany produkt), przesłać do serwisu centralnego Dedra Exim lub przesłać do serwisu najbliższego względem miejsca zamieszkania (lista serwisów na stronie www.dedra.pl). Prosimy uprzejmie dołączyć wypełnioną kartę gwarancyjną. Po okresie gwarancyjnym naprawy wykonuje serwis centralny. Uszkodzony produkt należy przesłać do serwisu (koszty wysyłki pokrywa użytkownik).

12. Samodzielne usuwanie usterek

UWAGA Przed przystąpieniem do samodzielnego usuwania usterek odłączyć urządzenie od zasilania.

Problem	Przyczyna	Rozwiązanie
Urządzenie nie uruchamia się.	Nie podłączony przewód zasilający.	Podłącz przewód zasilający.
	Włącznik jest uszkodzony.	Oddaj urządzenie do serwisu.
Urządzenie pracuje głośno lub generuje duże drgania.	Uszkodzona osłona.	Wymień osłonę.
	Uszkodzony silnik	Oddaj urządzenie do serwisu.

13. Kompletacja urządzenia

1. Statyw i silnik - 1 szt.; 2. Podstawa - 1 szt.; 3. Siatka tylna - 1 szt.; 4. Siatka przednia - 1 szt.; 5. Wirlnik - 1 szt.; 6. Nakrętka - 1 szt.;

14. Informacja dla użytkowników o pozbywaniu się urządzeń elektrycznych i elektronicznych

(dotyczy gospodarstw domowych)

Przedstawiony symbol umieszczony na produktach lub dołączonej do nich dokumentacji informuje, że niesprawnych urządzeń elektrycznych lub elektronicznych nie można wyrzucać razem z odpadami bytowymi. Prawidłowe postępowanie w razie konieczności utylizacji, powtórnego użycia lub odzysku podzespołów polega na przekazaniu urządzenia do wyspecjalizowanego punktu zbiórki, gdzie będzie przyjęte bezpłatnie. Informacji o lokalizacji miejsc zbiórki zużytego sprzętu udzielają władze lokalne np. na swoich stronach internetowych.

Prawidłowa utylizacja urządzenia umożliwia zachowanie cennych zasobów i uniknięcie negatywnego wpływu na zdrowie i środowisko, wynikające z możliwości obecności w sprzęcie niebezpiecznych: substancji, mieszanin oraz części składowych.

Nieprawidłowa utylizacja odpadów zagrożona jest karami przewidzianymi w odpowiednich przepisach lokalnych.

Użytkownicy w krajach Unii Europejskiej: W razie konieczności pozbycia się urządzeń elektrycznych lub elektronicznych, prosimy skontaktować się z najbliższym punktem sprzedaży lub z dostawcą, którzy udzieli dodatkowych informacji.

Pozbywanie się odpadów w krajach poza Unią Europejską: Taki symbol dotyczy tylko krajów Unii Europejskiej. W razie potrzeby pozbycia się niniejszego produktu prosimy skontaktować się z lokalnymi władzami lub ze sprzedawcą celem uzyskania informacji o prawidłowym sposobie postępowania.

15. Wykaz części do rysunku złożeniowego

DA-1610 / DA-1610B (Rys. B)

1	Siatka osłaniająca (przednia)	9	Statyw
2	Wirlnik	10	Podstawa
3	Nakrętka	11	Osłona silnika
4	Siatka osłaniająca (tylna)	12	Przewód zasilający
5	Wał	13	Włącznik
6	Grzybek mechanizmu wahadłowego	14	Przednia osłona silnika
7	Zatrask	15	Silnik
8	Zatrask		

Karta gwarancyjna
na

[Wentylator biurkowy]

Nr katalogowy: DA-1610 / DA-1610B nr partii:

(zwane dalej Produktem)

Data zakupu Produktu:

Pieczęć sprzedawcy

Data i podpis sprzedawcy:

Oświadczenie Użytkownika:

Potwierdzam, że zostałem poinformowany o warunkach gwarancji oraz skutkach nieprzestrzegania wytycznych zawartych w Instrukcji obsługi i karcie gwarancyjnej. Warunki niniejszej gwarancji są mi znane, co potwierdzam własnoręcznym podpisem:

.....
Data i miejsce

.....
Podpis Użytkownika

I. Odpowiedzialność za Produkt

- Gwarant – Dedra Exim Sp. z o.o. z siedzibą w Pruszkowie, adres: ul. 3 Maja 8, 05-800 Pruszków, KRS 0000062517, Sąd Rejonowy dla m.st. Warszawy w Warszawie, XIV Wydział Gospodarczy Krajowego Rejestru Sądowego, NIP 527-020-49-33, kapitał zakładowy: 100 980.00 zł.
- Na warunkach określonych w niniejszej karcie gwarancyjnej Gwarant udziela gwarancji na Produkt, pochodzący z dystrybucji Gwaranta.
- Odpowiedzialność z tytułu gwarancji obejmuje tylko wady powstałe z przyczyn tkwiących w Produkcie w momencie jego wydania Użytkownikowi.
- Z tytułu gwarancji Użytkownik, uzyskuje prawo do bezpłatnej naprawy Produktu, o ile wada ujawniła się w okresie gwarancji. Sposób naprawy Produktu (metoda wykonania naprawy) zależy od decyzji Gwaranta. W przypadku stwierdzenia przez Gwaranta braku możliwości naprawy Gwarant zastrzega sobie prawo wymiany wadliwego elementu albo całego Produktu na wolny od wad, obniżenia ceny Produktu lub odstąpienia od umowy.
- W stosunku do Użytkownika, który nie jest konsumentem w rozumieniu ustawy z dnia 23 kwietnia 1964r. Kodeks cywilny, odpowiedzialność odszkodowawcza Gwaranta za szkody wynikające z niniejszej gwarancji i/lub w związku z jej zawarciem i wykonywaniem, bez względu na tytuł prawny, jest ograniczona maksymalnie do wysokości wartości wadliwego Produktu.

II. Okres gwarancji

Elementy Produktu	Czas trwania ochrony gwarancyjnej
Wentylator biurkowy	24 miesiące, licząc od daty zakupu Produktu uwidocznionej w niniejszej karcie gwarancyjnej

III. Warunki skorzystania z gwarancji

- Przedstawienie przez Użytkownika wypełnionej karty gwarancyjnej Produktu oraz uprawdopodobnienie przez Użytkownika okoliczności zakupu Produktu, np. poprzez przedstawienie paragonu, faktury, itd. W celu sprawnego przeprowadzenia reklamacji zaleca się aby Użytkownik przekazał wraz z Produktem do reklamacji wszystkie elementy określone w „Kompletacji urządzenia” zawartej w Instrukcji obsługi.
- Stosowanie się przez Użytkownika do zaleceń zawartych w Instrukcji obsługi i karcie gwarancyjnej.
- Gwarancja obejmuje tylko obszar Rzeczypospolitej Polskiej i UE.
- Gwarancja nie obejmuje wad Produktu powstałych w szczególności na skutek:
 - Nieprzestrzegania przez Użytkownika warunków określonych w Instrukcji obsługi, w szczególności w zakresie prawidłowej eksploatacji, konserwacji i czyszczenia;
 - Zastosowania przez Użytkownika środków czyszczących lub konserwujących niezgodnych z Instrukcją obsługi;
 - Nieodpowiedniego przechowywania i transportu Produktu przez Użytkownika;
 - Samowolnych zmian i/lub przeróbek Produktu przez Użytkownika, które nie były uzgodnione z Gwarantem;
 - Zastosowania przez Użytkownika w Produkcie materiałów eksploatacyjnych niezgodnych z Instrukcją obsługi.
- Użytkownik, który nie jest konsumentem w rozumieniu ustawy z dnia 23 kwietnia 1964r. Kodeks cywilny, traci gwarancję na Produkt, w którym:
 - numery seryjne, oznaczenia dat i tabliczki znamionowe zostały usunięte, zmienione lub uszkodzone przez Użytkownika;
 - płomby zostały uszkodzone przez Użytkownika lub noszą ślady manipulacji Użytkownika.
- Uwaga! Czynności związane z codzienną obsługą Produktu, wynikające m.in. z Instrukcji obsługi Użytkownik wykonuje we własnym zakresie i na swój koszt.

IV. Procedura reklamacyjna

- W przypadku stwierdzenia nieprawidłowej pracy Produktu, przed dokonaniem zgłoszenia reklamacyjnego należy upewnić się czy wszystkie czynności określone w szczególności w Instrukcji obsługi zostały wykonane w sposób prawidłowy.
- Zgłoszenie reklamacji zaleca się dokonać niezwłocznie, najlepiej w terminie 7 dni od daty zauważenia wady Produktu. Użytkownik, który nie jest konsumentem w rozumieniu ustawy z dnia 23 kwietnia 1964r. Kodeks cywilny traci uprawnienia wynikające z niniejszej gwarancji w przypadku niezgłoszenia reklamacji w terminie 7 dni.
- Zgłoszenie reklamacji można dokonać m.in. w punkcie zakupu Produktu, w serwisie gwarancyjnym lub pisemnie na adres: Dedra Exim Sp. z o.o., ul. 3 Maja 8, 05-800 Pruszków.
- Użytkownik może złożyć reklamację przy wykorzystaniu formularza dostępnego na stronie internetowej www.dedra.pl. („Formularz zgłoszenia reklamacji z tytułu gwarancji”).
- Adresy serwisów gwarancyjnych dla poszczególnych krajów dostępne są na stronie www.dedra.pl. W przypadku braku serwisu gwarancyjnego dla danego kraju zgłoszenia reklamacyjne z tytułu gwarancji zaleca się kierować na adres: Dedra Exim Sp. z o.o. ul. 3 Maja 8, 05-800 Pruszków (Polska).
- Mając na uwadze bezpieczeństwo Użytkownika zakazuje się korzystania z wadliwego Produktu.
- Uwaga! Korzystanie z wadliwego Produktu jest niebezpieczne dla zdrowia i życia Użytkownika.
- Wykonanie obowiązków wynikających z gwarancji nastąpi w terminie 14 dni roboczych, licząc od dnia dostarczenia reklamowanego Produktu przez Użytkownika.

9. Przed dostarczeniem wadliwego Produktu do reklamacji zaleca się jego oczyszczenie. Reklamowany Produkt zaleca się dokładnie zabezpieczyć przed uszkodzeniami w transporcie (zaleca się dostarczyć reklamowany Produkt w oryginalnym opakowaniu).


10. Okres gwarancji ulega przedłużeniu o czas, w ciągu którego skutek wady Produktu objętego gwarancją Użytkownik nie mógł z niego korzystać. Gwarancja nie wyłącza, nie ogranicza, ani nie zawiesza uprawnień Użytkownika wynikających z przepisów o rękojmi za wady rzeczy sprzedanej.

Obsah

1. Snímky a obrázky
2. Popis zařízení
3. Určení nástroje
4. Omezení použití
5. Technické údaje
6. Příprava k práci
7. Připojení k síti
8. Zapínání nástroje
9. Použití nástroje
10. Aktuální provozní práce
11. Náhradní díly a příslušenství
12. Samostatné odstranění závad
13. Výbava nástroje
14. Informace pro uživatele o zbavování se elektrických a elektronických zařízení
15. Záruční list

Příklad originálního návodu

Prohlášení o shodě se nachází v sídle Dedra Exim Sp. z o.o. Všeobecné bezpečnostní podmínky byly připojeny k návodu jako jednotlivá brožura.

VAROVÁNÍ. Přečtěte si všechna upozornění označená symbolem  a všechny pokyny. Nedodržení níže uvedených upozornění a bezpečnostních pokynů může vést k úrazu elektrickým proudem, požáru nebo vážným zraněním.

Uložte všechna upozornění a pokyny pro pozdější použití.

2. Popis zařízení

Obr. A: 1. Ventilátor; 2. Spínač; 3. Podstavec.

3. Určení nástroje

Zařízení se může používat pro stavební a opravné práce, v opravárenských dílnách, pro hobby použití se současným dodržováním podmínek používání a přípustných pracovních podmínek, uvedených v návodu k obsluze. Ventilátor slouží k vynucování průtoku vzduchu v uzavřených místnostech pro zvětšení pocitu chladu, čímž se zlepšuje teplotní pohodlí uživatele. Přístroj lze využívat výhradně v uzavřených místnostech. Aby přístroj pracoval správně, musí se umístit na rovném, plochém, stabilním podloží.

4. Omezení použití

Zařízení může být používáno pouze v souladu s níže uvedenými "Přípustnými provozními podmínkami".


Přístroj je určen k použití výhradně v čistých místnostech (bez pevných částic ve vzduchu). Samovolné změny v mechanické a elektrické stavbě, veškeré úpravy, obslužné činnosti nepopsané v návodu k obsluze budou vnímány jako právně neopodstatněné a způsobí okamžitou ztrátu záručních práv a prohlášení o shodě ztratí platnost. Používání, které budou v rozporu s určením nebo v rozporu s návodem k obsluze způsobí okamžitou ztrátu záručních práv.

Přípustné pracovní podmínky

S1 nepřetržitý provoz

Přístroj lze využívat pouze v uzavřených místnostech. Vyhýbejte se vlhkosti. Přístroj určen k použití výhradně v čistých místnostech, bez pevných částic ve vzduchu.

5. Technické údaje

Model	DA-1610 / DA-1610B
Napájecí napětí [V, Hz]	230, 50
Maximální výkon [W]	40
Hmotnost [kg]	~ 5
Elektrická třída ochrany přístroje	II 

6. Příprava k práci

POZOR Všechny činnosti je nutné provádět při zástrčce vysunuté ze zásuvky.

Ventilátor po vyjmutí z obalu poskládejte:

Na podstavec (obr. B, 34) nasadte spodní část stojanu ventilátoru (obr. B, 33) tak, aby kolíky vyčnívající ze stojanu zapadly do otvoru v podstavci. Stojan ventilátoru připevněte k podstavci pomocí šroubů.

Utáhněte horní část stojanu (obr. B, 29) tak, aby se tlačítka nacházela na přední straně zařízení a spoje částí stojanu se překrývaly.

Vyšroubujte matici rotoru (obr. B, 5) a matici připevňující mřížku (obr. B, 7).

Nasadte zadní mřížku (obr. B, 8) tak, aby byl kovový úchyt nahoře a otvor v kroužku u mřížky byl dole. Utáhněte matici připevňující mřížku.

Na hřídel ventilátoru nasadte rotor (obr. B, 6) tak, aby drážky rotoru zapadly do vodicího čepu hřídele.

Nasadte matici připevňující rotor (obr. B, 5). Pozor! Matice je levotočivá!

Nasadte přední mřížku (obr. B, 4) tak, aby otvor v kroužku u mřížky byl dole.

Ohněte přichytky na bočních stranách mřížky, abyste připevnili přední mřížku k zadní. Přes spodní otvory prostrčte přiložený šroub a sešroubujte matici.

7. Připojení k síti

Před připojením zařízení ke zdroji napájení je nutné se ujistit, že napětí napájení odpovídá hodnotě uvedené v údajovém štítku.

Napájecí instalace by měla být vyhotovena v souladu s přísnými požadavky týkajícími se elektrických instalací a splňovat bezpečnostní podmínky používání. Parametry minimálního průřezu napájecího kabelu a jmenovité hodnoty jističe v závislosti na výkonu zařízení byly uvedeny v níže uvedené tabulce:

Výkon přístroje [W]	Minimální průřez vodiče [mm ²]	Minimální hodnota pojistky typu C [A]
<700	0,75	6

Instalace by měla být vyhotovena oprávněným elektrikářem. V případě využívání prodlužovače věnujte pozornost tomu, aby průřez žíly nebyl nižší, než požadovaný (viz tabulka). Elektrický kabel položte tak, aby v průběhu provozu nebyl vystaven možnému přerušování. Nepoužívejte poškozené prodlužovače.

Pravidelně kontrolujte technický stav napájecího kabelu. Netahejte napájecí kabel.

8. Zapínání nástroje

POZOR Před spuštěním zařízení proveďte kroky popsané v části "Příprava k práci".

Uvedení ventilátoru do chodu

1. Ventilátor postavte na plochy, rovný a pevný povrch.

2. Zástrčku připojte do síťové zásuvky.

3. Pomocí přepínačů na přední straně stojanu (obr. A, 5) zapněte ventilátor.

Výběr vhodného přepínače umožňuje zapnout ventilátor v několika režimech: 1 znamená pomalý provoz, 2 střední, 3 nejrychlejší. Otočný regulátor nastavený do polohy 0 znamená vypnutý ventilátor.

9. Použití nástroje

Ventilátor může odvětrávat větší oblast díky funkci kyvného pohybu vrtule společně s motorem. Abyste zapnuli tuto funkci, stiskněte „hříbek“ – koncovku výkvného mechanismu. (obr. B, 13). Abyste vypnuli kyvný pohyb – koncovku potáhněte nahoru, až se zajistí v nové poloze.

Po ukončení práce vypněte ventilátor otočením knoflíku na „0“ a odpojte od zdroje napájení vytažením zástrčky ze síťové zásuvky.

Abyste nastavili pravý úhel hlavy ventilátoru a vrtule, uchopte pevně kryt motoru za hříbek kyvného mechanismu a sklopte dopředu/dozadu. Při nastavování uslyšíte klikání klíčání západkového mechanismu nastavení úhlu.

10. Aktuální provozní práce

POZOR Všechny obslužené činnosti je nutné provádět při zástrčce vysunuté ze zásuvky.

Před uvedením ventilátoru do chodu:

– zkontrolujte stav napájecího kabelu, spínače a krytu, zda nejsou mechanicky a elektricky poškozené a zavlnuté.

– zkontrolujte lopatky ventilátoru, zda nejsou poškozené nebo znečištěné.

Pokud zařízení nebudete po ukončení provozu delší dobu používat, odpojte jej od napájení a uschovejte na suché místo nepřístupné pro děti. Čištění lopatek a ochranné mřížky:

– Před odstraněním krytu se ujistěte, že ventilátor je odpojen od napájení. Po sejmutí krytu otvete lopatky ventilátoru a ochranné mřížky vlhkým hadříkem. Po vyčištění a před zpětným namontováním otvete dosucha všechny součásti. Namontujte kryty, dodržujte postup z bodu 7.

11. Náhradní díly a příslušenství

Pro nákup náhradních dílů a příslušenství kontaktujte servis Dedra Exim. Kontaktní údaje jsou uvedeny na 1. straně návodu.

Při objednávání náhradních dílů uveďte číslo šarže na typovém štítku, stejně jako číslo dílu z montážního výkresu.

Během záruční doby se opravy provádějí za podmínek uvedených v záruční listině. Reklamovaný produkt, prosím, předejte k opravě na místě pořízení (prodávající povinen přijmout reklamované zboží), pošlete na servisní středisko nejbližší k místu bydliště (seznam služeb na internetových stránkách www.dedra.pl), nebo zašlete do centrálního servisu Dedra Exim. Přiložte prosím vyplněnou záruční listinu. Po záruční době opravy provádí centrální servis. Poškozené zboží musí být odesláno do servisního střediska (náklady na dopravu platí uživatel).

12. Samostatné odstranění závad

POZOR Před zahájením odstraňování závad odpojte nástroj od napájení.

Problém	Příčina	Řešení
Přístroj se nespouští.	Není připojený napájecí vodič.	Připojte napájecí vodič.
	Spínač je poškozený.	Předejte přístroj do servisu.
Přístroj pracuje hlasitě nebo generuje velké vibrace.	Poškozený kryt	Vyměňte kryt.
	Poškozený motor	Předejte přístroj do servisu.

13. Výbava nástroje

1. Stojan a motor – 1 ks; 2. Podstavec – 1 ks; 3. Zadní mřížka – 1 ks;
4. Přední mřížka – 1 ks; 5. Vrtule – 1 ks; 6. Matice – 1 ks;

14. Informace pro uživatele o likvidaci elektrických a elektronických zařízení

(týká se domácností)



Symbol uvedený na výrobcích nebo v průvodní dokumentaci označuje, že vadné elektrické nebo elektronické zařízení nesmí být likvidováno společně s domovním odpadem. Pokud potřebujete zlikvidovat, znovu použít nebo využít součástky, je správné je odnést na specializované sběrné místo, kde je příjmu zdarma. Informace o umístění sběrných míst pro použitá zařízení poskytují místní orgány, např. na svých internetových stránkách.

Správnou likvidací zariadenia je možné šetriť cenné zdroje a zabrániť negatívnym vplyvom na zdravie a životné prostredie v dôsledku novej prítomnosti nebezpečných látok, zmesí a komponentov v zariadení. Za nesprávnou likvidáciu odpadu hrozí sankcie podľa príslušných miestnych predpisov.

Uživatelé v zemích EU: Pokud potřebujete zlikvidovat elektrické nebo elektronické zařízení, obraťte se na nejbližší prodejní místo nebo na svého dodavatele, který vám poskytne další informace.

Likvidace v zemích mimo Evropskou unii: Tento symbol se vztahuje pouze na země Evropské unie. Pokud si přejete tento výrobek zlikvidovat, obraťte se na místní úřady nebo prodejce, aby vám sdělil správný způsob likvidace.

Záruční list

pro

[Stolní ventilátor]

Katalogové číslo: DA-1610 / DA-1610B Sériové číslo:.....

(dále jen výrobek)

Datum zakoupení výrobku:

Razítko prodávajícího.....

Datum a podpis prodávajícího:

Prohlášení uživatele:

Potvrdzuję, że jestem świadomy warunków gwarancji i konsekwencji niedotrzymania postanowień w instrukcji obsługi i karty gwarancyjnej. Potwierdzam, że zgadzam się na warunki gwarancji, co potwierdzam własnoręcznie podpisem:

.....
datum a místo podpis uživatele

I. Odpovědnost za výrobek

1. Ručitel – DEDRA EXIM Sp. z o.o. se sídlem v Pruszkowie, adresa: ul. 3 Maja 8, 05-800 Pruszków, KRS 000062517, Obvodní soud pro hl. město Varšavu ve Varšavě, XIV. Hospodářský odbor Celostátního soudního rejstříku, DIČ 527-020-49-33, Základní kapitál: 100 980.00 zł.

2. Podle podmínek stanovených v tomto záručním listu ručitel poskytuje záruku na výrobek, pocházející z distribuce ručitele.

3. Záruční odpovědnost za vady se týká pouze vad vzniklých z příčin tkvících ve výrobku v okamžiku jeho vydání uživateli.

4. Uživatel má nárok na bezplatnou záruční opravu výrobku, pokud vada byla zjištěna v záruční době. Provedení opravy výrobku (způsob opravy) závisí na rozhodnutí ručitele. Pokud ručitel nemůže provést opravu, vyhrazuje si právo na výměnu vadné součásti nebo celého výrobku za bezvadný, snížení ceny výrobku nebo odstoupení od smlouvy.

5. Vůči uživateli, který není spotřebitelem ve smyslu zákona ze dne 23. dubna 1964 občanský zákoník, je odpovědnost Ručitele za škody vyplývající z této záruky a/nebo v souvislosti s jejím uzavřením a plněním, bez ohledu na právní titul, omezena maximálně do výše hodnoty vadného výrobku.

II. Záruční doba

Součástí výrobku, na které se vztahuje záruka	Doba trvání záruční ochrany
Stolní ventilátor	24 měsíců, počítáno od data nákupu výrobku uvedeného v tomto záručním listu

III. Podmínky uplatňování záruky

1. Przedstawienie przez Użytkownika wypełnionej karty gwarancyjnej Produktu

1. Předložení vyplněného záručního listu pro výrobek a doložení okolností nákupu výrobku, např. předložením paragonu, faktury atd. Pro správné vyřízení reklamace se doporučuje, abyste společně s výrobkem předali všechny součásti stanovené v kapitole „Kompletační“ výrobku uvedené v návodu k obsluze.

2. Dodržování pokynů uvedených v návodu k obsluze a záručním listu.

3. Záruka platí pouze na území Polska a EU.

4. Záruka se nevztahuje na vady výrobku vzniklé zejména v následku:

a. Nedodržování podmínek stanovených v návodu k obsluze, zejména v rozsahu správného provozování, údržby a čištění;

b. Používání čisticích nebo ošetrovacích prostředků v rozporu s návodem k obsluze;

c. Nevhodného skladování a přepravování výrobku;

d. Svépomocných změn a/nebo úprav výrobku, které nebyly dohodnuty s ručitelem;

e. Používání ve výrobku provozních materiálů v rozporu s návodem k obsluze.

5. Uživatel, který není spotřebitelem ve smyslu zákona ze dne 23. dubna 1964 občanský zákoník, ztratí záruku na výrobek, na kterém:

- odstraní, změní nebo poškodí sériová čísla, označení údajů a výkonové štítky;

- ucpávky byly poškozeny uživatelem nebo nesly stopy manipulace uživatelem.

6. Upozornění! Činnosti spojené s každodenní obsluhou výrobku, vyplývající mj. z návodu k obsluze, provádí uživatel ve vlastní režii a na své náklady.

IV. Postup při reklamaci

1. V případě zjištění nesprávného provozu výrobku se před nahlášením reklamace ujistěte, že jste provedli správně všechny činnosti podrobně popsané v návodu k obsluze.

2. Reklamaci nahlaste ihned, nejlépe do 7 dnů od data zjištění vady výrobku. Uživatel, který není spotřebitelem ve smyslu zákona ze dne 23. dubna 1964 občanský zákoník, ztratí nárok na uplatnění záruky v případě nenahlášení reklamace do 7 dnů.

3. Reklamaci můžete nahlásit mj. v místě zakoupení výrobku, v záručním servisu nebo přímo na adresu: DEDRA EXIM Sp. z o.o., ul. 3 Maja 8, 05-800 Pruszków.

4. Reklamaci můžete nahlásit prostřednictvím formuláře dostupného na stránkách www.dedra.pl. („Formulář pro nahlášení reklamace“).

5. Adresy záručních servisů v jednotlivých státech jsou dostupné na stránkách www.dedra.pl. Pokud v daném státě není uveden servis, reklamační formulář zašlete na adresu: DEDRA EXIM Sp. z o.o., ul. 3 Maja 8, 05-800 Pruszków (Polska).

6. Z bezpečnostních důvodů je zakázáno používat vadný výrobek.

7. Upozornění!!! Používání vadného výrobku ohrožuje zdraví a život uživatele.

8. Povinnosti vyplývající ze záruky budou splněny do 14 pracovních dnů, počítáno ode dne doručení reklamovaného výrobku.

9. Vadný výrobek před odevzdáním do servisu vyčistěte. Reklamovaný výrobek důkladně zabezpečte proti poškození při přepravě (doporučuje se předat reklamovaný výrobek v originálním obalu).

10. Záruční doba se prodlužuje o dobu, během níž uživatel z důvodu vady výrobku, na kterou se vztahuje záruka, nemohl výrobek používat.

Záruka nevylučuje, nemezuje ani nepozastavuje nároky uživatele vyplývající z ručení za vady prodané věci.

SK Obsah

- Fotografie a obrázky
- Popis zariadenia
- Určenie zariadenia
- Obmedzenia používania
- Technické údaje
- Príprava na prácu
- Pripojenie k sieti
- Zapnutie zariadenia
- Používanie zariadenia
- Priebežná údržba
- Náhradné diely a príslušenstvo
- Samostatné odstraňovanie porúch
- Kompletizácia zariadenia
- Informácie pre užívateľov týkajúca sa likvidácii elektrických a elektronických zariadení
- Záruční list

Preklad originálneho návodu

Vyhlasenie o zhode sa nachádza v sídle Dedra Exim Sp. z o.o.

Všeobecné pokyny pre bezpečnosť boli pripojené k návodu ako samostatná brožúra.



UPOZORNENIE. Prečítajte si všetky upozornenia označené symbolom a všetky pokyny.

Nedodržanie nasledujúcich bezpečnostných upozornení a bezpečnostných pokynov môže spôsobiť zásah elektrickým prúdom, požiar, alebo vážne poranenie.

Zachovajte všetky upozornenia a návod pre budúce použitie.

2. Popis zariadenia

Obr. A: 1. Podstavec ventilátora, 2. Stojan, 3. Ochranná mriežka, 4. Rotor ventilátora, 5. Ovládací panel.

3. Určenie zariadenia

Zariadenie je určené na používanie pri rekonštrukčno-stavebných prácach, v dielňach a v servisoch, pri amatérskych prácach, pričom musia byť dodržiavané podmienky používania a prípustné prevádzkové podmienky, ktoré sú uvedené v užívateľskej príručke. Ventilátor je zariadenie určené na vytváranie núteného prúdenia vzduchu v zatvorených miestnostiach, vďaka čomu vytvára pocit chladu, a tak zlepšuje tepelný komfort užívateľa. Zariadenie sa môže používať iba v zatvorených miestnostiach. Aby zariadenie fungovalo správne, musí byť postavené na rovnom, plochom, stabilnom podklade.

4. Obmedzenia používania

Zariadenie sa môže používať iba v súlade s nižšie umiestnenými „Prípustnými pracovnými podmienkami“ uvedenými nižšie.

Zariadenie sa môže používať iba v čistých miestnostiach (bez pevných častíc vo vzduchu).

Neoprávnené a samostatné zmeny v mechanickej a elektrickej konštrukcii, všetky úpravy, činnosti údržby, ktoré nie sú opísané v návode na obsluhu, budú považované za nezákonné a spôsobia okamžitú stratu záručných práv a vyhlásenie o zhode už nebude platné.

Použitie v rozpore s účelom, alebo v nezhodne s návodom na použitie, bude mať za následok okamžitú stratu záručných práv.

Prípustné pracovné podmienky S1 – Neustála práca

Zariadenie sa môže používať iba v zatvorených miestnostiach.
Predchádzajte vlhkosti. Zariadenie sa môže používať iba v čistých miestnostiach bez pevných častíc vo vzduchu.

5. Technické údaje

Model	DA-1610 / DA-1610B
El. napätie zdroja [V, Hz]	230 , 50
Max. Výkon [W]	40
Hmotnosť [kg]	~ 5
Elektrická ochranná trieda zariadenia	II □

6. Príprava na prácu

⚠ POZOR Všetky činnosti musia byť vykonávané len vtedy, keď je zástrčka vytiahnutá zo zásuvky.

Ventilátor vyberte z obalu/balenia, a potom zložte:

1. Na podstavec (obr. B, 34) zložte dolnú časť statívu ventilátora (obr. B, 33) tak, aby vystávajúce čapy statívu zapadli do otvorov podstavca. Statív ventilátora dotiahnite k podstavcu skrutkami.
2. Dotiahnite hornú časť statívu (obr. B, 29) tak, aby sa tlačidlá nachádzali spredu zariadenia, a jednotlivé prvky statívu do seba náležite zapadali.
3. Odskrutkujte maticu rotora (obr. B, 5) a upevňujúcu maticu mriežky (obr. B, 7).
4. Zložte zadnú mriežku/kryt (obr. B, 8) takým spôsobom, aby kovová rúčka smerovala hore, a aby sa otvor v obruči okolo mriežky nachádzal dole. Dotiahnite upevňujúcu maticu mriežky.
5. Na hriadeľ ventilátora zložte rotor/lopatky (obr. B, 6) takým spôsobom, aby drážky v rotore zapadli do centrujúcich trňov hriadeľa.
6. Naskrutkujte upevňujúcu maticu rotora (obr. B, 5). Pozor! Matica je ľavotočivá!
7. Zložte prednú mriežku/kryt (obr. B, 4) takým spôsobom, aby sa otvor v obruči okolo mriežky nachádzal dole.
8. Dotiahnite svorky na bokoch mriežky tak, aby sa dala predná mriežka upevniť k zadnej. Cez otvory, ktoré sú dole, preložte skrutku (je súčasťou súpravy) a dotiahnite maticou.

7. Pripojenie k sieti

Pred pripojením zariadenia k zdroju napájania sa uistite, že napájacie napätie zodpovedá hodnote uvedenej na typovom štítku.

Instalácia elektrického napájania by mala byť vykonaná v súlade so základnými požiadavkami na elektrické instalácie a mala by spĺňať požiadavky bezpečného používania. Parametre minimálneho prierezu napájacieho kábla a menovitej hodnoty poistky v závislosti od výkonu zariadenia sú uvedené v nasledujúcej tabuľke:

Výkon zariadenia [W]	Minimálny prierez vodiča [mm ²]	Minimálna hodnota ističa typu C [A]
<700	0,75	6

Instaláciu by mal vykonať kvalifikovaný elektrikár. Pri použití predlžovacích káblov skontrolujte, či nie je prierez vodiča menší ako je požadované (pozri tabuľku). Elektrický kábel umiestnite tak, aby počas prevádzky nebol vystavený prípadnému poškodeniu. Nepoužívajte poškodené predlžovacie káble. Pravidelne kontrolujte technický stav napájacieho kábla. Neťahajte za sieťový kábel.

8. Zapnutie zariadenia

⚠ POZOR Skôr, než zapnete zariadenie, tak určite musíte vykonať činnosti popísané v kapitole „Príprava na prácu“.

Spúšťanie ventilátora

1. Ventilátor musí byť vždy položený na plochom, rovnom a stabilnom povrchu.
2. Zástrčku zariadenia zastrčte do el. zásuvky.
3. Ventilátor zapnete stlačením tlačidla, ktoré sú na čelnej strane statívu (obr. A, 5). Zvolení príslušného tlačidla môžete ventilátor spustiť v niekoľkých režimoch (rychlostiach): 1 - pomalá, 2 - stredná, 3 - najrychlejšia rýchlosť. Keď je koliesko v polohe 0, ventilátor je vypnutý.

9. Používanie zariadenia

Ventilátor má väčší dosah (obsluží väčšiu plochu) vďaka funkcii vahadlového pohybu hlavy. Keď chcete spustiť tento režim, stlačte „kolík“ – koncovku vahadlového mechanizmu (obr. B, 13). Ak chcete vahadlový režim vypnúť, koncovku vytiahnite smerom hore, až kým v novej polohe nezapadne. Keď už nechcete ventilátor používať, vypnite ho otočením ovládacieho kolieska na polohu „0“, a následne ho odpojte od el. napätia vytiahnutím zástrčky z el. zásuvky.

Keď chcete nastaviť zvislý uhol hlavy ventilátora a lopatiek, silno chyťte plášť motora za kolík vahadlového mechanizmu a nastavte sklon dole/hore. Počas nastavovania uhla bude západkový mechanizmus nastavenia uhla charakteristicky klikat'.

10. Priebežná údržba

⚠ POZOR Všetky údržbové činnosti musia byť vykonávané len vtedy, keď je zástrčka vytiahnutá zo zásuvky.

Pred spustením ventilátora:

- skontrolujte stav napájacieho kábla, zapínača a plášťa, či nie sú mechanicky alebo elektricky poškodené, a či nie sú vlhké.
 - skontrolujte lopatky ventilátora, či nie sú poškodené alebo špinavé.
- Po skončení práce, ak zariadenie nebudete dlhší čas používať, zariadenie odpojte od el. napätia, a uchovávajte ho na suchom mieste mimo dosahu detí. Čistenie lopatiek a ochrannej mriežky:

– Predtým, než odstránite kryt, skontrolujte, či je ventilátor odpojený od el. napätia. Keď zložíte kryt, vlhkou handričkou poutierajte lopatky ventilátora a ochranné mriežky. Po očistení, ešte pred opätovným zmontovaním, všetky časti poutierajte dosucha. Zmontujte kryt, dodržte postup uvedený v bode 7.

11. Náhradné diely a príslušenstvo

Ak si chcete kúpiť náhradné diely a príslušenstvo, tak sa prosím obráťte na servis Dedra Exim. Kontaktné údaje nájdete na 1. strane tohto návodu.

Pri objednávaní náhradných dielov uveďte prosím sériové číslo nachádzajúce sa na typovom štítku spolu s číslom dielu z montážneho výkresu.

Počas trvania záruky sa oprava vykonáva na základe podmienok uvedených v záručnom liste. Reklamovaný produkt odovzdajte na opravu v mieste nákupu (predávajúci je povinný prijať reklamovaný produkt), odošlite do najbližšieho servisného strediska k miestu bydliska (zoznam servisov nájdete na stránkach www.dedra.pl), alebo odošlite do centrálného servisu Dedra Exim. Prosím, aby ste priložili vyplnený záručný list. Po skončení záručnej doby opravy vykonáva centrálny servis. Poškodený produkt musí byť odoslaný do servisu (náklady na dodanie hradí používateľ).

12. Samostatné odstraňovanie porúch

⚠ POZOR Pred začatím samostatného odstránenia porúch, odpojte zariadenie od zdroja napájania.

Problém	Príčina	Riešenie
Zariadenie sa nespúšťa.	Nie je pripojený napájací kábel.	Pripojte napájací kábel.
	Poškodený vypínač.	Zariadenie odovzdajte do servisu.
Spustené zariadenie je príliš hlasné alebo príliš silno vibruje.	Poškodený kryt.	Vymeňte kryt.
	Poškodený motor	Zariadenie odovzdajte do servisu.

13. Kompletizácia zariadenia

1. Statív a motor - 1 ks; 2. Podstavec - 1 ks; 3. Zadná mriežka - 1 ks; 4. Predná mriežka - 1 ks; 5. Vrtuľa - 1 ks; 6. Matica - 1 ks;

14. Informácie pre užívateľov k likvidácii elektrických alebo elektronických zariadení

(ytakujúce sa domácností)



Symbol uvedený na výrobkoch alebo v sprievodnej dokumentácii označuje, že chybné elektrické alebo elektronické zariadenia sa nesmú likvidovať spolu s domovým odpadom. Ak potrebujete zlikvidovať, opätovne použiť alebo zhodnotiť komponenty, správne je odovzdať ich na špecializovanom zbernom mieste, kde ich prijímú bezplatne. Informácie o umiestnení zberných miest pre použité zariadenia poskytujú miestne orgány, napr. na svojich webových stránkach.

Správnou likvidáciou zariadenia je možné šetriť cenné zdroje a zabrániť negatívnym vplyvom na zdravie a životné prostredie v dôsledku možnej prítomnosti nebezpečných látok, zmesí a komponentov v zariadení.

Za nesprávnou likvidáciou odpadu hrozia sankcie podľa príslušných miestnych predpisov.

Používatelia v krajinách EÚ: Ak potrebujete zlikvidovať elektrické alebo elektronické zariadenie, obráťte sa na najbližšie predajné miesto alebo na svojho dodávateľa, ktorý vám poskytne ďalšie informácie.

Likvidácia v krajinách mimo Európskej únie: Tento symbol sa vzťahuje len na krajiny Európskej únie. Ak chcete tento výrobok zlikvidovať, obráťte sa na miestne úrady alebo predajcu, ktorý vám poskytne informácie o správnom spôsobe likvidácie.

Záručný list

na

[Stolový ventilátor]

Katálógové č : DA-1610 / DA-1610B Číslo šarže:

(ďalej len Výrobok)

Dátum nákupu výrobku:

Pečiatka predajcu

Dátum a podpis predajcu:

Vyhlasenie Užívateľa:

Potvrdzujem, že som bol oboznámený so záručnými podmienkami, ako aj s následkami nedodržiavania pokynov a odporúčaní, ktoré sú uvedené v užívateľskej príručke a v záručnom liste. Záručné podmienky sú mi známe, čo potvrdzujem vlastnoručným podpisom:

.....

dátum a miesto

.....

podpis Užívateľa

I. Zodpovednosť za Výrobok

1. Ručiteľ - spoločnosť „DEDRA EXIM sp. z o.o.“ sídlia v meste: Pruszków, na adrese: ul. 3 Maja 8, 05-800 Pruszków, Poľsko, zapísaná do obchodného registra pod číslom KRS 0000062517 vedenom oblasťným súdom pre hlavné

mesto Varšava vo Varšave, 14. ekonomické oddelenie Štátneho súdneho registra, IČ DPH: PL 5270204933, základné imanie: 100 980,00 PLN.

2. Podľa podmienok stanovených týmto záručným listom Ručiteľ udeľuje záruku na Výrobok, pochádzajúci z distribúcie Ručiteľa.

3. Zodpovednosť na základe záruky sa vzťahuje iba na chyby, ktoré vznikli následkom príčin nachádzajúcich sa vo Výrobku v momente jeho vydania Užívateľovi.

4. Na základe záruky Užívateľ získava právo na bezplatnú opravu výrobku, ak sa chyba objaví počas trvania záručnej lehoty. Spôsob opravy Výrobku (metóda vykonania opravy) závisí od rozhodnutia Ručiteľa. V prípade, ak Ručiteľ uzná, že Výrobok sa nedá opraviť, Ručiteľ si vyhradzuje právo vymeniť chybný prvok alebo celý Výrobok na výrobok bez chýb, právo na zníženie ceny Výrobku alebo právo na odstúpenie od dohody.

5. Voči Užívateľovi, ktorý nie je konzumentom v zmysle zákona z 23. apríla 1964 Občiansky zákonník, zodpovednosť Ručiteľa za škody vyplývajúce z tejto záruky a/alebo ktoré súvisia s jej uzatvorením a realizáciou, bez ohľadu na právny základ, je obmedzená maximálne do výšky hodnoty chybného Výrobku.

II. Záručná lehota

Prvky Výrobku na ktoré sa vzťahuje záruka	Trvanie záručnej ochrany
Stolový ventilátor	24 mesiacov od dňa nákupu Výrobku, ktorý je uvedený v tomto záručnom liste

III. Podmienky využitia záruky

1. Užívateľ je povinný predstaviť vyplnený Záručný list výrobku, ako aj náležité doklad o nákupe Výrobku, napr. predstavením pokladničného bloku, faktúry ap. Aby reklamčný proces prebiehal efektívne odporúčame, aby Užívateľ spolu s reklamovaným výrobkom doručil všetky prvky vymenované v kapitole užívateľskej príručky výrobku „Diely a časti“.

2. Užívateľ je povinný dodržiavať pokyny a odporúčania uvedené v užívateľskej príručke a v záručnom liste.

3. Záruka platí iba na území Poľskej republiky a členských štátov EÚ.

4. Záruka sa nevzťahuje na chyby, ktoré vznikli (predovšetkým) následkom:

a. Nedodržania podmienok určených v užívateľskej príručke, predovšetkým podmienok správneho použitia, prevádzky, údržby a čistenia

b. Použitia na čistenie alebo na údržbu nevhodných prípravkov, nezhodne s užívateľskou príručkou;

c. Nevhodného uchovávanía a prepravy výrobku;

d. Vykonania neautorizovaných zmien a/alebo iných zásahov do výrobku, na ktoré výrobca nevyjadril súhlas;

e. Použitím vo výrobku/s výrobkom nevhodných prevádzkových materiálov, nezhodne s užívateľskou príručkou.

5. Užívateľ, ktorý nie je konzumentom v zmysle zákona z 23. apríla 1964 Občiansky zákonník, stráca záručné práva na výrobok, v ktorom:

- sériové čísla, označenia dátumov a výrobné štítky boli odstránené, zmenené alebo poškodené;

- boli poškodené plomby alebo sú na nich viditeľné stopy manipulácie.

6. Pozor! Činnosti súvisiace s každodennou obsluhou výrobku, vyplývajúce medzi iným z užívateľskej príručky, Užívateľ vykonáva vlastnými silami a na vlastné náklady.

IV. Reklamačná procedúra

1. V prípade, ak Užívateľ objaví, že Výrobok nefunguje správne, ešte pred zložením reklamácie je povinný uistiť sa, či boli náležite vykonané všetky stanovené činnosti, predovšetkým tie uvedené v užívateľskej príručke.

2. Reklamácia musí byť podaná bezodkladne, najneskôr v priebehu 7 dní od dňa, v ktorom sa prejavila (objavila) chyba Výrobku. Užívateľ, ktorý nie je konzumentom v zmysle zákona z 23. apríla 1964 Občiansky zákonník, stráca práva vyplývajúce z tejto záruky v prípade, ak reklamáciu nepodá v priebehu 7 dní od dňa, v ktorom sa prejavila (objavila) chyba Výrobku.

3. Reklamáciu môžete podať medzi inými na mieste, v ktorom ste výrobok kúpili, v záručnom servise alebo poštou na adresu: DEDRA EXIM sp. z o.o., ul. 3 Maja 8, 05-800 Pruszków, Poľsko.

4. Užívateľ môže podať reklamáciu prostredníctvom formulára, ktorý je dostupný na webovej stránke www.dedra.pl. („Formulár podania reklamácie na základe udelené záruky“).

5. Adresy záručných servisov v jednotlivých štátoch sú zverejnené na webovej stránke www.dedra.pl. V prípade, ak v danom štáte sa nenachádza záručný servis, odporúčame reklamovaný výrobok doručiť na adresu: DEDRA EXIM sp. z o.o. ul. 3 Maja 8, 05-800 Pruszków, Poľsko.

6. Vzhľadom na bezpečnosť Užívateľa, nefunkčný (chybný) výrobok sa v žiadnom prípade nesmie používať.

7. Pozor!!! Používanie nefunkčného (chybného) výrobku je nebezpečné pre zdravie a život Užívateľov.

8. Povinnosti vyplývajúce z udelené záruke budú vyplnené v lehote 14 pracovných dní počítajúc od dňa doručenia reklamovaného Výrobku Užívateľom.

9. Pred zaslaním reklamácie odporúčame reklamovaný Výrobok náležite očistiť. Odporúčame reklamovaný Výrobok dôkladne zabezpečiť pre prípadným poškodeniami počas prepravy (reklamovaný Výrobok odporúčame doručiť v originálnom obale).

10. Záručná lehota sa predlžuje o čas, počas ktorého Užívateľ následkom chyby (nefunkčnosti) výrobku, na ktorú sa vzťahovala záruka, nemohol Výrobok používať.

Záruka nevylučuje, neobmedzuje a ani nepozastavuje právo Užívateľa (kupujúceho) na základe príslušných predpisov o ručení za chyby predanej veci.

Turiny

1. Nuotraukos ir piešiniai
2. Prietaiso aprašas
3. Prietaiso paskirtis
4. Naudojimo apribojimai
5. Techniniai duomenys
6. Paruošimas darbui
7. Jungimas į tinklą
8. Prietaiso įjungimas
9. Prietaiso naudojimas
10. Einamieji naudojimo veiksmiai
11. Atsarginės dalys ir reikmenys
12. Savarankiškas defektų pašalinimas
13. Prietaiso elementai
14. Informacija naudotojams apie elektros ir elektronikos prietaisų pašalinimą
15. Garantijos lapas

Originalios instrukcijos vertima

Atitiktis deklaracija yra Dedra Exim Sp. z o.o. bendrovėje struktūroje. Bendrosios saugumo sąlygos buvo pridėtos prie instrukcijos kaip atskira brošiūra.

⚠ ĮSPĖJIMAS Perskaityti visus įspėjimus pažymėtus simboliu ir visas **⚠** instrukcijas. Žemiau pateiktų įspėjimų ir saugos nurodymų nesilaikymas, gali būti elektros srovės smūgio, gaisro ar sunkių sužalojimų priežastimi.

Įsągauti visus įspėjimus ir instrukcijas ateičiai.

2. Prietaiso aprašas

Pav. A: 1. Ventilatoriaus pagrindas, 2. Stovas, 3. Apsauginis tinklis, 4. Ventilatoriaus sparnuotė, 5. Valdymo skydelis.

3. Prietaiso paskirtis

Leidžiama naudoti įrenginį remonto ir statybos darbuose, remonto servisuose, mėgėjiškuose darbuose, jei yra laikomasi naudojimo sąlygų ir leistinų darbo sąlygų, nurodytų Naudojimo instrukcijoje. Ventilatoriaus skirtas užtikrinti oro cirkuliaciją uždarose patalpose su tikslu padidinti vėsumo pojūtį ir tuo pačiu pagerinti vartotojo komforto jausmą.

Įrenginys gali būti naudojamas tik uždarose patalpose. Tam, kad įrenginys veiktų teisingai, jis privalo stovėti ant lygaus, plokščio, tvirto pagrindo.

4. Naudojimo apribojimai

Prietaisas gali būti naudojamas vien tik pagal pateiktas "Priimtinus darbo sąlygas".

Įrenginys yra skirtas naudoti tik švariose patalpose (t. y. tokiose, kur ore nėra kietųjų dalelių). Savaiminiai pakitimai mechaninei ir elektros statyboje, visi modifikavimai, naudojimo veiksmiai, neaprašyti instrukcijoje bus traktuojami kaip neteisėti ir priveda prie staigaus garantijos teisės praradimo, o atitiktis garantija praras galiojimą.

Naudojimas ne pagal naudojimo instrukcijos nuorodas ir paskirtį prives prie staigaus garantijos teisės praradimo.

Priimtinos darbo sąlygos
S1 nuolatinis darbas
Įrenginys gali būti naudojamas tik uždarose patalpose. Vengti drėgmės. Įrenginys yra skirtas naudoti tik švariose patalpose, t. y. tokiose, kur ore nėra kietųjų dalelių.

5. Techniniai duomenys

Model	DA-1610 / DA-1610B
Maitinimo įtampa [V, Hz]	230, 50
Galia maks.[W]	40
Svoris [kg]	~ 5
Įrenginio elektros apsaugos klasė	II <input type="checkbox"/>

6. Paruošimas darbui

⚠ DEMESIO Aprašyti žemiau nurodyti veiksmus reikia atlikti išėmus iš lizdo kištuką.

Išėmus iš įpakavimo, ventilatorių reikia sumontuoti:

1. Ant pagrindo (pav. B, 34) uždėti apatinę ventilatoriaus stovo dalį (Pav. B, 33), kad stovo elementai patektų į skylutes pagrinde. Ventilatoriaus stovą pritvirtinti prie pagrindo sraigtai.

2. Prisukti viršutinę stovo dalį (Pav. B, 29) taip, kad mygtukai būtų įrenginio priekyje, o stovo elementų sujungimais atliktu.

3. Atsukti sparnuotės veržlę (Pav. B, 5) ir tinklę tvirtinančią veržlę (Pav. B, 7).

4. Galinį tinklę (pav. B, 8) uždėti taip, kad metalinis laikiklis būtų viršuje, o skylutė žiede – apačioje. Užsukti veržlę, tvirtinančią tinklę.

5. Ant ventilatoriaus veleno uždėti sparnuotę (pav. B, 6) taip, kad įdubimai sparnuotėje atitiktų veleno strypą.

6. Uždėti sparnuotę tvirtinančią veržlę (pav. B, 5). Dėmesio! Veržlę yra kairioji!

7. Priekinį tinklę (pav. B, 4) uždėti taip, kad skylutė žiede aplink tinklę būtų apačioje.

8. Užlenkti tinklės šonuose esančius fiksatorius, kad priekinis tinklis būtų pritvirtintas prie galinio. Apačioje į skylutes įdėti komplekte esantį varžtą ir viską susukti veržle.

7. Jungimas į tinklą

Prieš prietaiso prie elektros srovės prijungimo reikia įsitikinti, ar maitinimo įtampa atitinka vertėms pateiktoms prietaiso vardinėje lentelėje.

Maitinimo instaliacija turėtų būti atlikta pagal esminius reikalavimus, susijusius su elektros instaliacija ir pildyti saugaus naudojimo reikalavimus. Maitinimo laido minimalaus skersmens, o taip pat nominalios saugiklio vertės priklausomai nuo prietaiso galios yra pateikti žemiau nurodytoje lentelėje:

Prietaiso galia [W]	Minimalus laido skersmuo [mm ²]	Minimali C tipo saugiklio vertė [A]
<700	0,75	6

Visas elektros instaliacijos jungtis gali įrengti tik reikiama kvalifikacija turintis elektrikas. Atveju, kai naudosis prailgintuvus, reikia atkreipti dėmesį, kad gyslos skersmuo nebūtų mažesnis negu reikalaujama (žr. lentelė). Elektros laidą reikia išdėstyti tokiu būdu, kad darbo metu negręstų perpjovimas. Negalima naudoti pažeistų prailgintuvų. Periodiškai patikrinti maitinimo laido techninį stavį. Netraukti už maitinimo laido.

8. Prietaiso įjungimas

⚠️ DEMESIO Prieš prietaiso įjungimą reikia būtinai atlikti veiksmus, aprašytus „Paruošimas darbui“ skyriuje

Ventiliatoriaus įjungimas

- Ventiliatorių pastatyti ant plokščio, lygaus ir tvirto paviršiaus.
- Įjungti kištuką į rozetę.
- Stovo priekyje esančių jungiklių (pav. A, 5) pagalba įjungti ventiliatorių. Pasirenkant atitinkamą jungiklį, galima įjungti kelis ventiliatoriaus darbo režimus: 1 reiškia lėtą darbą, 2 – vidutinį, 3 – greičiausią. Reguliatorių pozicijoje „0“ reiškia, kad ventiliatorius yra išjungtas.

9. Prietaiso naudojimas

Ventiliatorius gali aptarnauti didesnę plotą, nes turi korpuso judėjimo funkciją. Norint įjungti šį režimą, reikia paspausti „grybelį“ (pav. B, 13) – korpuso judėjimo mechanizmo elementą. Norint išjungti šį režimą, perjungiklį reikia pakelti į viršų, kol jis užsiblokuos naujoje pozicijoje.

Baigus darbą, reikia išjungti ventiliatorių perjungikliu (pasukant į poziciją „0“) ir išjungti jį iš elektros tinklo, išimant kištuką iš rozetės.

Norint pakeisti ventiliatoriaus galvos ir sparnuotės vertikalų kampą, reikia tvirtai paimti variklio korpusą už korpuso sukimosi mechanizmo elemento (pav. B, 7) ir pastumti į priekį/atgal. Nustatant, pasigirs kampo reguliavimo mechanizmo spragtelėjimą.

10. Einamieji naudojimo veiksmai

⚠️ DEMESIO Visus naudojimo veiksmus reikia atlikti išėjus iš lizdo kištuką.

Prieš įjungiant ventiliatorių:

- patikrinti maitinimo laido, įjungiklio ir korpuso būklę, įsitikinti, kad nėra mechaninių ir elektrinių pažeidimų, drėgmės pėdsakų ir pan.
- patikrinti, ar sparnuotė nėra pažeista arba užteršta.

Baigus naudojimą, jei įrenginys nebus naudojamas ilgesnį laiką, išjungti įrenginį iš tinklo, ir laikyti sausoje, vaikams neprieinamoje vietoje. Sparnuotės ir apsauginio tinklėlio valymas:

- Prieš nuimant apsaugą, įsitikinti, ar ventiliatorius yra išjungtas iš elektros tinklo. Nuėmus apsauginius elementus, drėgna šluoste nuvalyti sparnuotę ir apsauginius elementus. Prieš montuojant atgal nuvalytus elementus, reikia juos kruopščiai nusausinti. Apsauginius elementus montuoti pagal 7 p. nurodymus.

11. Pakeičiamos dalys ir priedai

Kad pirkti atsargines dalis ir aksesuarus reikia susisiekti su Dedra Exim servisu. Kontaktiniai duomenys duomenys yra 1 instrukcijos puslapyje.

Atsarginių dalių užsakymo metu prašome pateikti serijos numerį, patalpintą vardinėje lentelėje, o taip pat dalies išmontavimo piešinio numerį.

Garantinio laikotarpio galiojimo metu taisymai yra atliekami pagal taisykles pateikiamas garantijos lape. Reklamuojamą produktą prašome pateikti taisymui perkimo vietoje (pardavėjas įsipareigoja priimti reklamuojamą produktą), nusiųsti į servisą esantį arčiausiai gyvenamosios vietos (servisų skaičius www.dedra.pl) arba siųsti į Dedra Exim centrinį servisą. Maloniai prašome pridėti garantinę kortelę. Pasibaigus garantijos laikotarpiui taisymus atlieka centrinis servisas. Pažeistą produktą reikia siųsti į servisą (siuntimo išlaidas padengia vartotojas).

12. Savarankiškas defektų pašalinimas

⚠️ DEMESIO Prieš pradėdant savarankišką defektų pašalinimą, reikia išjungti prietaisą iš elektros maitinimo.

Problema	Priežastis	Sprendimai
Įrenginys neįsijungia.	Nepajungtas maitinimo laidas.	Pajunkite maitinimo laidą.
	Įjungiklis yra pažeistas.	Perduokite įrenginį servisui.
Įrenginys dirba garsiai arba stipriai vibruoja.	Pažeista apsauga.	Pakeiskite apsaugą.
	Sugedo variklis	Perduokite įrenginį servisui.

13. Prietaiso elementai

- Stovas ir variklis – 1 vnt.;
- Padas – 1 vnt.;
- Galinis tinklėlis - 1 vnt.;
- Priekinis tinklėlis – 1 vnt.
- Sparnuotė – 1 vnt.;
- Veržlė – 1 vnt.;

14. Informacija naudotojams apie sunaudotos įrangos utilizavimą

(taikoma naudojant buityje)

Ant gaminių arba pridedamuose dokumentuose nurodytas simbolis rodo, kad sugedusios elektros ar elektroninės įrangos negalima išmesti kartu su buitinėmis atliekomis. Jei norite atsikratyti, pakartotinai panaudoti ar utilizuoti komponentus, teisinga juos nuvežti į specializuotą surinkimo punktą, kur jie bus priimti nemokamai. Informaciją apie naudotas

įrangos surinkimo vietas teikia vietos valdžios institucijos, pvz., savo interneto svetainėse.

Teisingas produkto utilizavimas padeda išsaugoti gamtos išteklius ir išvengti neigiamų padarinių žmonių sveikatai ir aplinkai, galinčių atsirasti dėl produkto esančių potencialiai pavojingų medžiagų, mišinių ir sudedamųjų dalių.

Už netinkamą atliekų šalinimą gresia baudos pagal atitinkamus vietos teisės aktus.

ES šalių naudotojai: Jei norite išmesti elektros ar elektroninę įrangą, kreipkitės į artimiausią prekybos vietą arba tiekėją, kuris jums suteiks daugiau informacijos. Šalinimas ne Europos Sąjungos šalyse: Šis simbolis taikomas tik Europos Sąjungos šalims. Jei norite išmesti šį gaminį, kreipkitės į vietos valdžios institucijas arba pardavėją dėl tinkamo šalinimo būdo.

Garantinis lapas
na

[Stalinis ventiliatorius]

Katalogo Nr: DA-1610 / DA-1610B Partijos numeris:

(toliau – Produktas)

Produkto pirkimo data:

Pardavėjo antspaudas

Pardavėjo parašas ir data:

Vartotojo pareiškimas:

Patvirtinu, kad buvau informuotas apie garantijos sąlygas ir taisyklių, išvardytų Naudojimo instrukcijoje ir Garantiniame lape, nepaisymo pasekmes. Šios garantijos sąlygos yra man žinomos, ką patvirtinu savo parašu:

.....

data ir vieta

.....

vartotojo parašas

I. Atsakomybė už Produktą:

1. Garantijos suteikėjas – „DEDRA EXIM“ Sp. z o.o. su būstine adresu: ul. 3 Maja 8, 05-800 Pruškuvus, KRS 0000062517, Varšuvos apylinkės teismas, Valstybinio teismo registro XIV ūkinis skyrius, Mokesčiu mokėtojo kodas 527-020-49-33, Įstatinis kapitalas: 100 980,00 PLN.

2. Šiame garantiniame lape nurodytomis sąlygomis Garantijos suteikėjas suteikia garantiją Produktui iš Garantijos suteikėjo asortimento.

3. Garantijos pagrindu atsakomybė yra priimama tik už defektus, esančius Produkte jo išdavimo Vartotojui metu.

4. Garantijos pagrindu Vartotojas gauna teisę nemokamai suremontuoti Produktą, jei defektas buvo aptiktas garantijos galiojimo metu. Apie Produkto remonto būdą (remonto atlikimo metodą) sprendžia Garantijos suteikėjas. Jei Garantijos suteikėjas nuspręstų, kad remontas yra neįmanomas, Garantijos suteikėjas pasiūkia sau teisę pakeisti elementą su defektu arba visą Produktą kitu, veikiančiu teisingai, sumažinti Produkto kainą arba anuliuotu sutartį.

5. Vartotojo, kuris pagal 1964 m. balandžio 23 d. Civilinį kodeksą nėra laikomas vartotoju, atveju Garantijos suteikėjo atsakomybė dėl kompensacijos, susijusi su šia garantija ir (arba) jos sudarymu ir vykdymu, nepriklausomai nuo formos, yra apribota iki maksimaliai Produkto su defektu vertės.

II. Garantijos laikotarpis

Produkto elementai, kuriems veikia garantija	Garantinės apsaugos trukmė
Stalinis ventiliatorius	24 mėnesiai, skaičiuojant nuo Produkto pirkimo datos, nurodytos šiame Garantiniame lape

III. Naudojimosi garantija sąlygos

1. Vartotojas privalo pateikti užpildytą Produkto Garantinį lapą ir Produkto pirkimą patvirtinantį dokumentą (pvz. kasos čekis, sąskaita-faktūra ir pan.). Tam, kad pretendijos nagrinėjimo procesas vyktų sklandžiai, rekomenduojama, kad Vartotojas kartu su Produktu perduotų visus elementus, nurodytus „Komplektacijos sąraše“, esančiame Naudojimo instrukcijoje.

2. Vartotojas privalo laikytis Naudojimo instrukcijoje ir Garantiniame lape nurodytų rekomendacijų.

3. Garantija galioja tik Lenkijos Respublikos ir ES teritorijoje.

4. Garantija neapima Produkto defektų, atsiradusių dėl to, kad:

a. Vartotojas nesilaikė sąlygų, nurodytų Naudojimo instrukcijoje, ypač susijusių su teisingu naudojimu, priežiūra ir valymu;

b. Vartotojas naudojo priežiūros ar valymo priemones, neatitinkančias sąlygas nurodytas Naudojimo instrukcijoje;

c. Vartotojas netinkamai sandėliavo ir transportavo Produktą;

d. Vartotojas savarankiškai keitė ir (arba) modifikavo Produktą, negavęs Garantijos suteikėjo sutikimo;

e. Vartotojas naudojo Produkte eksploatacines medžiagas, neatitinkančias Naudojimo instrukcijos sąlygų

5. Vartotojas, kuris pagal 1964 m. balandžio 23 d. Civilinį kodeksą nėra laikomas vartotoju, praranda garantiją Produktui, jei:

- Vartotojas pašalino, pakeitė arba sugadino serijos numerius, datas ir informacines lenteles;

- Vartotojas pažeidė plombas arba ant jų matosi Vartotojo veiksmų pėdsakais.

6. Dėmesio! Veiksmus, susijusius su kasdiniu Produktu aptarnavimu, nurodytu pvz. Naudojimo instrukcijoje, Vartotojas atlieka pats ir savo sąskaita.

IV. Pretenzijas pateikimo procedūra:

1. Pastebējus, kad Produkts veikia neteisingai, prieš pateikiant pretenzija, reikia įsitikinti, kad visi veiksmi, aprašyti Naudojimo instrukcijoje, buvo atlikti teisingai.
 2. Pretenziją rekomenduojama pateikti nedelsiant, geriausiai per 7 dienas nuo Produkto defekto aptikimo. Vartotojas, kuris pagal 1964 m. balandžio 23 d. Civilinį kodeksą nėra laikomas vartotoju, praranda garantiją Produktui, jei nepateikia pretenzijos per 7 dienas.
 3. Pretenziją galima pateikti pvz. Produkto pirkimo punkte, garantiniame servise arba raštu adresu: „DEDRA EXIM“ Sp. z o. o., ul. 3 Maja 8, 05-800 Pruskuvas.
 4. Vartotojas gali pateikti pretenziją, pasinaudodamas blanku, kuris yra internetinėje svetainėje: www.dedra.pl (Pretenzijos garantiniame laikotarpyje pateikimo forma).
 5. Garantinių paslaugų atskirose šalyse adresai yra nurodyti svetainėje: www.dedra.pl. Jei konkrečioje šalyje nebūtų garantinio serviso, pretenzijas dėl garantijos rekomenduojama siųsti adresu: „DEDRA EXIM“ Sp. z o. o., ul. 3 Maja 8, 05-800 Pruskuvas, Lenkija.
 6. Mając Dėl Vartotojo saugumo draudžiama naudoti Produktą su defektais.
 7. Dėmesio!!! Produkto su defektais naudojimas kelia pavojų Vartotojo sveikatai ir gyvybei.
 8. Veiksmi, susiję su garantija, bus atlikti per 14 darbo dienų skaičiuojant nuo Produkto, dėl kurio yra pateikiama pretenzija, pristatymo dienos.
 9. Prieš pristatant Produktą, dėl kurio yra pateikiama pretenzija, rekomenduojama jį nuvalyti. Produktą, dėl kurio yra pateikiama pretenzija, reikia kruopščiai supakuoti, kad jis būtų apsaugotas nuo pažeidimų transporto metu – rekomenduojama pristatyti produktą originalioje pakuotėje.
 10. Garantijos laikotarpis yra pratęsiamas tiek, kiek Vartotojas negalėjo juo naudotis dėl garantijos apimto defekto.
- Gwarancja Ši garantija neriboja, neiškiria bei nesustabdo Vartotojo teisių dėl parduotose prekės neatitikimo arba prekės defekto.

LV Satura rādītājs

1. Attēli un zīmējumi
 2. Ierīces apraksts
 3. Ierīces pielietojums
 4. Lietošanas ierobežojumi
 5. Tehniskie dati
 6. Sagatavošana darbībai
 7. Pieslēgšana tīklam
 8. Ierīces ieslēgšana
 9. Ierīces lietošana
 10. Tekošanas tehniskas apkopes darbības
 11. Rezerves daļas un piederumi
 12. Patstāvīga avāriju novēršana
 13. Ierīces komplektācija
 14. Informācija lietotājiem par elektrisku un elektronisku iekārtu likvidēšanu
 15. Garantijas karte
- Oriģinālās instrukcijas tulkojum**

Atbilstības deklarācija ir pieejama uzņēmuma *Dedra Exim Sp. z o.o.* birojā. Vispārīgie drošības noteikumi ir pievienoti instrukcijai kā atsevišķa brošūra.

⚠ BRĪDINĀJUMS. Izlasiet visus brīdinājumus, kas apzīmēti ar simbolu, un visus instrukcijas. Zemāk norādīto brīdinājuma un drošības norādījumu neievērošana var kļūt par elektrošoka, ugunsgrēka vai smagu traumu iemeslu. **Saglabāiet visus brīdinājumus un instrukcijas turpmākajai lietošanai.**

2. Ierīces apraksts

zīm. A: 1. Ventilatora pamatne, 2. Statnis, 3. Aizsardzības tīkls, 4. Ventilatora rotors, 5. Vadības panelis.

3. Ierīces pielietojums

Pielaujam iekārtas izmantošanu remonta-būvniecības darbos, remonta rūpnīcās, amatieru darbos, ja vienlaikus būs ievēroti lietošanas nosacījumi un pielaujami darba apstākļi, noteikti lietošanas instrukcijā.

4. Lietošanas ierobežojumi

Ierīci var lietot tikai atbilstoši tālāk sniegtajiem „Pielaujamiem darba apstākļiem”.

Ierīce ir paredzēta tikai lietošanai tīrās telpās (bez pastāvīgām daļiņām gaisā). Patvaļīgas izmaiņas mehāniskajā un elektriskajā uzbūvē, visādas modifikācijas, apkalpošanas darbības, kas nav aprakstītas instrukcijā, tiek uzskatītas par nelikumīgām un noved pie tūlītējās garantijas tiesību zaudēšanas un atbilstības deklarācijas spēka zaudēšanas.

Ierīces lietošana, kas neatbilst pielietojumam vai lietošanas instrukcijai, noved pie tūlītējās garantijas tiesību zaudēšanas.

Pielaujamie darba apstākļi

S1 nepātraukts režīms

Ierīce var būt lietota tikai slēgtās telpās. Izvairīties no mitruma. Ierīce ir paredzēta tikai lietošanai tīrās telpās, bez pastāvīgām daļiņām gaisā.

5. Tehniskie dati

Model	DA-1610 / DA-1610B
Barošanas spriegums [V, Hz]	230, 50
Jauda maks. [W]	40
Svars[kg]	~ 5

6. Sagatavošana darbībai

⚠ UZMANĪBU Veicot visas darbības, kontaktakšai ir jābūt atslēgtai no kontaktligzdas.

Pēc noņemšanas no iepakojuma ventilatoru samontēt:

1. Uz pamatnes (Zīm. B, 34) uzstādīt ventilatora statīva apakšējo daļu (Zīm. B, 33), lai statīva tapas būtu novietotas pamatnes caurumos. Ventilatora statīvu pieskrūvēt pie pamatnes ar skrūvēm.
2. Pieskrūvēt statīva augšējo daļu (Zīm. B, 29), lai pogas būtu novietotas ierīces priekšā, un statīva elementu savienojumi sakrīt.
3. Atskrūvēt rotora uzgriezni (Zīm. B, 5) un tīkla stiprinošo uzgriezni (Zīm. B, 7).
4. Uzstādīt aizmugurējo tīklu (Zīm. B, 8), lai metāla turētājs būtu novietots augšā un tīkla gredzena caurums apakšā. Pieskrūvēt tīkla stiprinošo uzgriezni.
5. Uz ventilatora veltņa uzstādīt rotoru (Zīm. B, 6) lai rotora iedobumi būtu pielāgoti veltņa noteikšanas stienim.
6. Pieskrūvēt rotora stiprinošo uzgriezni (Zīm. B, 5). Piezīme! Uzgrieznis ir kreisās vītnes!
7. Uzstādīt priekšējo tīklu (Zīm. B, 4), lai tīkla gredzena caurums būtu novietots apakšā.
8. Pieliekt spīles tīkla iesāņus, lai piestiprinātu priekšējo tīklu pie aizmugurēja. Caur apakšējiem caurumiem iebāzt skrūvi un saskrūvēt ar uzgriezni.

7. Pieslēgšana tīklam

Pirms ierīces pieslēgšanas elektrības avotam pārliecinieties, ka barošanas spriegums atbilst nominālajai vērtībai, kas norādīta datu plāksnītē. Barošanas sistēmai ir jābūt izpildītai atbilstoši pamatprasībām attiecībā uz elektriskajām sistēmām un jāatbilst lietošanas drošības prasībām. Barošanas kabeļa minimālā šķērsgriezuma un nominālās drošinātāja vērtības parametri atkarībā no ierīces jaudas ir norādīti tālāk sniegtajā tabulā:

Ierīces jauda [W]	Vada minimālais šķērsgriezums [mm ²]	C tipa drošinātāja minimālā vērtība [A]
<700	0,75	6

Sistēma ir jāizpilda elektriskajam ar atbilstošu kvalifikāciju. Izmantojot pagarinātājus pievēršiet uzmanību tam, lai dzīslas šķērsgriezums nebūtu mazāks par tabulā norādīto. Novietojiet elektrisko kabeli tā, lai darbības laikā tas nebūtu pakļauts pārgriešanas riskam. Neizmantojiet bojātus pagarinātājus.

Periodiski pārbaudiet barošanas kabeļa tehnisko stāvokli. Nevelciet aiz barošanas kabeļa.

8. Ierīces ieslēgšana

⚠ UZMANĪBU Pirms ierīces iedarbināšanas ir obligāti jāveic darbības, kas aprakstītas nodaļā “Sagatavošana darbībai”.

Ventilatora iedarbināšana

1. Ventilatoru uzstādīt uz plakanas, gludas un stabilas virsmas.
2. Pieslēgt kontaktakšu pie elektrības ligzdas.
3. Ar ieslēdzējiem statīva priekšā (Zīm. A, 5) ieslēgt ventilatoru. Attiecīga ieslēdzēja izvēle ieslēdz ventilatoru dažādos darba režīmos: 1 nozīmē lēnu darbu, 2 vidēju, 3 visātrāko. Kloķis 0 pozīcijā nozīmē izslēgtu ventilatoru.

9. Ierīces lietošana

Ventilators var apkalpot lielāko platību, pateicoties galviņas šūpošanas funkcijai. Lai iedarbinātu to režīmu, piespiest "beciņu" - šūpošanas mehānisma uzgali (Zīm. B, 13). Lai izslēgtu šūpošanas kustību - pogu pastiept uz augšu, līdz nobloķēšanai jaunā pozīcijā.

Pēc darba pabeigšanas ventilatoru izslēgt ar kloķi uz "0" un atslēgt no elektroapgādes, izstiepjot kontaktakšu no ligzdas.

Lai uzstādītu ventilatora galviņas un rotora vertikālo leņķi, droši pakampt dzinēja korpusu aiz šūpošanas mehānisma "beciņas" un noliekt uz priekšu vai aizmugurē. Uzstādīšanas laikā būs dzirdamas leņķa regulēšanas sprostā mehānisma skaņas.10. Tekošanas tehniskas apkopes darbības

⚠ UZMANĪBU Veicot visas apkalpošanas darbības, kontaktakšai ir jābūt atslēgtai no kontaktligzdas

Pirms ventilatora ieslēgšanas:

- pārbaudīt barošanas vada, ieslēdzēja un korpusa stāvokli, vai nav mehānisku, elektrisku bojājumu, vai nav mitri.
- pārbaudīt propellera spārnu, vai nav bojājumu vai piesārņojumu.

Pēc darba pabeigšanas, ja ierīce nebūs ilgstoši lietota, atslēgt ierīci no elektrības, glabāt sausā un bērniem nepieejamā vietā. Spārnu un aizsardzības tīkla tīrīšana:

- Pirms aizsardzības noņemšanas pārbaudīt, vai ventilators ir atslēgts no elektrības. Pēc aizsardzības segumu demontāžas ar valgu lupatīņu noņemt ventilatora spārnus un aizsardzības režģus. Pēc tīrīšanas un atkārtotas montāžas nosusināt visus elementus. Uzstādīt aizsardzības segumus saskaņā ar punktu 7.

11. Rezerves daļas un piederumi

Lai iegādātos rezerves daļas un piederumus, sazinieties ar uzņēmuma Dedra Exim servisa centru. Kontaktinformācija ir atrodama instrukcijas 1. lapā. Pasūtīt rezerves daļas, norādiēt datu plāksnītē norādīto partijas numuru un daļas numuru no kopsalikuma rasējuma.

Garantijas periodā remontu tiek veikti saskaņā ar noteikumiem, kas norādīti garantijas kartē. Ierīce, uz kuru attiecas reklamācija, ir jānodod remontam iegādes vietā (pārdevējam tā ir jāpieņem), jānodod servisa centrā, kas atrodas vistuvāk dzīvesvietai (servisa centru saraksts ir pieejams tīmekļa vietnē

www.dedra.pl), vai jānosūta uzņēmuma *Dedra Exim* galvenajā servisa centrā. Pievienojiet ierīcei aizpildīto garantijas karti. Pēc garantijas perioda remontus veic galvenais servisa centrs. Nosūtiet ierīci servisa centrā (sūtījuma izmaksas sedz lietotājs).

12. Patstāvīga avāriju novēršana

UZMANĪBU Pirms patstāvīgas avāriju novēršanas sākšanas, atslēdziet ierīci no barošanas avota.


Problēma	Iemesls	Risinājums
Ierīce neiedarbinās	Nepieslēgts elektrības vads.	Atslēgt barošanas vadu.
	Bojāts ieslēdzējs.	Nodot ierīci servisam.
Ierīce strādā skali vai ģenerē stipru vibrāciju.	Bojāts segums.	Mainīt segumu.
	Bojāts dzinējs	Nodot ierīci servisam.

13. Ierīces komplektācija

1. Stavīvs un dzinējs - 1 gab.; 2. Pamatne - 1 gab.; 3. Aizmugurējais tīkls - 1 gab.; 4. Priekšējais tīkls - 1 gab.; 5. Rotors - 1 gab.; 6. Uzgrieznis - 1 gab.;

14. Informācija lietotājiem par nolietotas elektroierīces utilizāciju

(mājsaimniecības vajadzībām)

 Simbols, kas redzams uz izstrādājumiem vai pievienotajā dokumentācijā, norāda, ka bojātas elektriskās vai elektroniskās iekārtas nedrīkst izmest kopā ar sadzīves atkritumiem. Ja vēlaties atbrīvoties no sastāvdaļām, atkārtoti izmantot vai reģenerēt, pareizi ir nogādāt tās specializētā savākšanas punktā, kur tās tiks pieņemtas bez maksas. Informāciju par lietotu iekārtu savākšanas punktu atrašanās vietu sniedz vietējās iestādes, piemēram, savās tīmekļa vietnēs.

Pareiza produkta utilizācija palīdz saglabāt dabas resursus un izvairīties no negatīvas ietekmes uz cilvēku veselību un vidi, kas var rasties produkta sastāvā esošo potenciāli bīstamo vielu, maisījumu un sastāvdaļu dēļ.

Par nepareizu atkritumu apglabāšanu draud sodi saskaņā ar attiecīgajiem vietējiem noteikumiem.

Lietotāji ES valstīs: Ja nepieciešams atbrīvoties no elektriskām vai elektroniskām iekārtām, sazinieties ar tuvāko tirdzniecības vietu vai savu piegādātāju, kas jums sniegs papildu informāciju.

apglabāšana valstīs ārpus Eiropas Savienības: Šis simbols attiecas tikai uz Eiropas Savienības valstīm. Ja vēlaties šo izstrādājumu izmest, sazinieties ar vietējām iestādēm vai izplatītāju, lai noskaidrotu pareizo utilizācijas metodi.

Garantijas talons

uz

[Galda ventilators]

Kataloga Nr: DA-1610 / DA-1610B Partijas numurs:.....

(turpmāk saukts **Produkts**)

Produkta iegādes datums:

Pārdevēja zīmogs

Datums un pārdevēja paraksts:

Lietotāja apliecinājums:

Ar šo apliecinu, ka saņēmu informāciju par garantijas nosacījumiem, kā arī par Lietošanas instrukcijas un Garantijas talona norādījumu neievērošanas sekām. Garantijas nosacījumi ir man zināmi, ko apliecinu ar savu rokraksta parakstu:

.....
datums un vieta
.....
Lietotāja paraksts

I. Atbildība par Produktu

1. 3 Maja 8, 05-800 Pruszków, Polija, reģistrācijas numurs KRS 0000062517, Varšavas Rajona Tiesas Varšavā, Valsts tiesas reģistra XIV. Saimnieciskā nodaļa, NMR kods (NIP) 527-020-49-33, Pamatkapitāls: 100 980,00 PLN.

2. Saskaņā ar noteikumiem, minētiem šajā Garantijas talonā, Garants piešķir garantiju Produktam, kuru izpilda Garants.

3. Garantijas atbildība aptiek tikai defektus, izraisītu pēc iemesliem, esošiem Produkta Lietotājam nodošanas laikā.

4. Sakarā ar garantiju Lietotājam ir tiesības prasīt bezmaksas uzlabot Produktu, ja defekts tiks konstatēts garantijas laikā. Produkta uzlabošanas veids (remonta izdarīšanas metode) ir atkarīgs no Garanta uzskata. Gadījumā, kad Garants konstatēs, ka remonts nav iespējams, Garantam ir tiesības mainīt bojātu elementu vai visu Produktu uz brīvu no defektiem, samazināt Produkta cenu vai atteikties no līguma.

5. Attiecībā uz Lietotājam, kas nav patērētājs 1964. gada 23. aprīļa Likuma "Civillikums" izpratnē, Garanta kompensācijas atbildība par zaudējumiem, savienotiem ar garantiju un/vai sakarā ar noslēgšanu un izpildīšanu, neatkarīgi no tiesiskām attiecībām, ir ierobežota tikai līdz nekvalitatīva Produkta vērtībai.

II. Garantijas laiks

Produkta elementi, apņēmti ar garantiju	Garantijas aizsardzības laiks
Galda ventilators	24 mēneši, skaitot no Produkta iegādes datuma norādīta Garantijas talonā

III. Garantijas lietošanas nosacījumi

1. Aizpildīts Lietotāja Produkta Garantijas talons ar Lietotāja dokumentu, apliecinot Produkta iegādi, piem. kases kvīts, faktūrrēķins utt. Efektīvas reklamācijas realizācijai ieteicams, lai Lietotājs nodotu kopā ar reklamētu Produktu visus elementus, minētus Produkta "Komplektācija" Lietošanas instrukcijas daļā.

2. Lietošanas Instrukcijas un Garantijas talona norādījumu ievērošana.

3. Garantija ir derīga tikai Polijas Republikas un ES teritorijā.

4. Garantija neapņem Produkta defektus, ierosinātus, starp citiem, sekojošos gadījumos:

a. Lietotājs neievēro Lietošanas instrukcijas noteikumus, sevišķi pareizas ekspluatācijas, konservācijas un tīrīšanas jomā;

b. Lietotājs lieto tīrīšanas vai konservācijas līdzekļus, kas neatbilst Lietošanas Instrukcijas norādījumiem;

c. Lietotājs neattiecinīgi glabā un transportē Produktu;

d. Lietotājs patstāvīgi izdara Produkta izmaiņas un/var pārveidojumus, bez saskaņošanas ar Garantu;

e. Lietotājs lieto Produktā ekspluatācijas materiālus, kas neatbilst Lietošanas Instrukcijas norādījumiem.

5. Lietotājs, kas nav patērētājs 1964. gada 23. aprīļa Likuma "Civillikums" izpratnē, zaudē garantijas tiesības attiecībā uz Produktam, kurā, Lietotāja darbības rezultātā:

- tika likvidēti, mainīti vai bojāti sērijas numuri, datu apzīmējumi vai nominālas tabuliņas;

- tika bojātas vai mainītas plomabas.

6. Uzmanību! Darbību, savienotu ar Produkta ikdienas apkalpošanu, ja izriet no Lietošanas instrukcijas, Lietotājs veic patstāvīgi un pēc savām izmaksām.

IV. Reklamācijas procedūra

1. Produkta nepareizas darbības konstatēšanas gadījumā, pirms reklamācijas paziņošanas, Lietotājam ir pienākums pārbaudīt, vai visa darbība, tostarp aprakstīta Lietošanas instrukcija, tika pareizi veikta.

2. Reklamācijas paziņojumu ieteicams sniegt nekavējoties, vislabāk 7 dienu laikā no Produkta defekta konstatēšanas dienas. Lietotājs, kas nav patērētājs 1964. gada 23. aprīļa Likuma "Civillikums" izpratnē, zaudē garantijas tiesības attiecībā uz Produktam, ja nesniegs reklamācijas paziņojumu 7 dienu laikā.

3. Reklamācijas paziņojums var būt sniegts, starp citiem, Produkta iegādes vietā, garantijas servisā vai rakstiski uz adresi: DEDRA EXIM sp. z o.o., ul. 3 Maja 8, 05-800 Pruszków, Polija.

4. Lietotājs var arī sniegt reklamācijas paziņojumu, izmantojot formulāru, pieejamu mājaslapā www.dedra.pl. („Reklamācijas paziņošanas formulārs garantijas ietvaros”).

5. Servisu adreses atsevišķām valstīm atrodas mājaslapā www.dedra.pl. Gadījumā, kad attiecīgajā valstī nav garantijas servisa, reklamācijas paziņojumi jābūt sniegti uz adresi: DEDRA EXIM sp. z o.o., ul. 3 Maja 8, 05-800 Pruszków (Polija).

6. Ņemot vērā Lietotāja drošību, bojāta Produkta lietošana ir aizliegta.

7. Uzmanību!!! Bojāta Produkta lietošana ir bīstama Lietotāja veselībai un dzīvei.

8. Garantijas pienākums tiks izpildīts 14 darba dienu laikā, skaitot no dienas, kad Lietotājs piegādās bojātu Produktu

9. Pirms bojāta Produkta nodošanas reklamācijai ieteicams to notīrīt. Rekomendējam rūpīgi pasargāt reklamētu Produktu no bojājumiem transportēšanas laikā (ieteicama Produkta piegāde oriģinālā iepakojumā).

10. Garantijas laiks tiek pagarināts uz laiku, kurā, sakarā ar Produkta defektu,, apņemtu ar garantiju, Lietotājs nevarēja to lietot. Garantija neizslēdz, neierobežo un neaptur Lietotāja tiesību, kas izriet no atbildības par pārdota produkta neatbilstību likumam.

HU Tartalomjegyzék

1. Képek és ábrák
2. A készülék leírása
3. A készülék rendeltetésszerű használat
4. A használat korlátozása
5. Műszaki adatok
6. Felkészülés a munkára
7. Csatlakozás a hálózathoz
8. A készülék bekapcsolása
9. A készülék használat
10. Folyamatos karbantartás
11. Alkatrészek és tartozékok
12. Önhibaelhárítás
13. A készülék kompletizálása
14. Információ a felhasználóknak az elektromos és elektronikus eszközök ártalmatlanításáról
15. Jótállási kártya

Az eredeti utasítás fordítása

A megfelelősegi nyilatkozat a Dedra Exim Kft. cég székhelyén található. Az általános biztonsági feltételeket külön útmutatásként csatolták az utasításokhoz. Az általános biztonsági feltételeket külön útmutatásként csatolták az utasításokhoz.

▲ Szimbólummal jelölt összes FIGYELMEZTETÉST és az ▲ utasításokkal . Az alábbi figyelmeztetések és biztonsági utasítások be nem tartása áramütést, tüzet vagy súlyos sérülést

okozhat. **Tartsa a figyelmeztetéseket és utasításokat jövő használatára.**

2. A készülék leírása

A ábra: 1. A ventilátor talpazata, 2. Állvány, 3. Védőrács, 4. a Ventilátor rotorja, 5. Vezérlőpanel.

3. A készülék rendeltetésszerű használata

Megengedett a berendezés használata felújítási-építési munkákhoz, javítóműhelyekben, amatőr munkákhoz, a használati útmutatóban leírt használati feltételek és megengedett munka körülmények betartásával. A ventilátor a levegő zárt térben történő keringetésére szolgál, a hűvösségérzet növelése és a felhasználó komfortérzetének javítása érdekében. A berendezés kizárólag zárt helyiségekben szabad használni. Ahhoz, hogy a berendezés megfelelően működjön, állítsa sima, sík stabil padlózatra.

4. A használat korlátozása

A készülék csak az alábbi „megengedett munkaviszonyoknak” megfelelően használható.

A berendezés kizárólag tiszta helyiségekben történő felhasználásra szolgál (szilárd részecskék nélküli levegőben). A mechanikai és elektromos szerkezetek jogosulatlan megváltoztatása, minden olyan módosítás, karbantartási tevékenység, amelyet a felhasználói kézikönyv nem írja le, jogellenesnek minősül, és a garanciajogokat azonnal érvénytelenítheti, a megfelelőségi nyilatkozat pedig válik érvénytelenné.

A helytelen, vagy az üzemeltetési utasításnak nem megfelelő használat okoz azonnali garancia elvesztését.

Megengedett munkaviszonyok S1 Folyamatos üzem

A berendezést csak zárt helyiségekben használja. Kerülje a nedvességet. A készülék tiszta helyiségekben használható, szilárd részecskék nélküli levegőben.

5. Műszaki adatok

Model	DA-1610 / DA-1610B
Tápfeszültség [V, Hz]	230, 50
Maximális teljesítmény [W]	40
Tömeg [kg]	~ 5
a berendezés elektromos védelmi osztálya	II □

6. Felkészülés a munkára

FIGYELEM Minden műveletet csak akkor végezze el, ha a dugó ki van húzva a konnektorból.

A ventilátort a dobozból kivéve helyezze:

1. A talpazatra (B ábra, 34) tegye fel az állvány alsó részét (B ábra, 33) úgy, hogy a kiálló csapok illeszkedjenek a talpazaton levő nyílásokhoz. A ventilátor állványát csavarozza fel a talpazatra a csavarok segítségével.
2. Csavarozza fel az állvány felső részét (B ábra, 29) úgy, hogy a nyomógombok a készülék elején helyezkedjenek el, és az állvány elemeinek csatlakozásai takarják egymást.
3. Csavarja le a rotor anyáját (B ábra, 5) és a rács rögzítő anyáját (B ábra, 7).
4. Tegye fel a hátsó rácsot (B ábra, 8) oly módon, hogy a fémtartó felül helyezkedjen el, és a rács körüli gyűrűn levő nyílás pedig alul legyen. Csavarja be a rács rögzítő anyáját.
5. Tegye fel a ventilátor tengelyére a rotort (B ábra, 6) oly módon, hogy a rotoron levő mélyedések illeszkedjenek a tengelyen levő csapokkal.
6. Tegye fel a rögzítő anyát a rotorra (B ábra, 5). Figyelem! Az anya balmenetes!
7. Tegye fel az első rácsot (B ábra, 4) oly módon, hogy a rács körüli gyűrű nyílása lent helyezkedjen el.
8. Hajtsa be a szorítókapcsokat a rács oldalain, az első rács rögzítve legyen a hátsóhoz. Az alul levő nyílásokon keresztül tegye be készülékhez mellékelt csavart és rögzítse azt az anyával.

7. Csatlakozás a hálózathoz

Mielőtt csatlakoztatná a készüléket egy áramforráshoz, győződjön meg arról, hogy a tápfeszültség megegyezik az adattáblán feltüntetett értékkel.

Az áramellátó berendezés az elektromos berendezésekre vonatkozó alapvető követelményeknek megfelelően kell hogy legyen végezve, és meg kell felelnie a használatbiztonság követelményeinek. A tápkábel minimális keresztmetszetének paraméterei és a biztosíték névleges értéke az eszköz teljesítményétől függően az alábbi táblázatban található:

A berendezés teljesítménye [W]	Minimális vezeték-átmérő méret [mm ²]	Minimális C típusú biztosíték [A]
<700	0,75	6

A telepítést szakképzett villanyszerelőnek kell elvégeznie. Hosszabbító kábeleket használata esetén győződjön meg arról, hogy a vezeték keresztmetszete nem kisebb, mint a szükséges (lásd a táblázatot). Helyezze el az elektromos kábelét úgy, hogy az ne érje a vágás munka során. Ne használjon sérült hosszabbító kábeleket. Rendszeresen ellenőrizze a tápkábel műszaki állapotát. Ne húzza ki a tápkábelt.

8. A készülék bekapcsolása

FIGYELEM A készülék üzembe helyezése előtt feltétlenül a "Felkészülés a munkára" fejezetben leírt műveleteket végezze el.

A ventilátor elindítása

1. Állítsa a ventilátort sima, sík, és stabil, felületre.

2. Dugja be a csatlakozót a hálózati aljzatba.

3. Az állvány elején lévő kapcsolók segítségével (A ábra, 5) kapcsolja be a ventilátort. A megfelelő kapcsoló kiválasztása lehetővé teszi a ventilátor elindítását néhány módban: 1 jelzi a lassú üzemelést, 2 a közepet, 3 a leggyorsabbat. A forgatógomb 0 helyzetű állása jelzi a ventilátor kikapcsolt állapotát.

9. A készülék használata

A ventilátor képes nagyobb területet kiszolgálni köszönhetően a fej alternáló mozgás funkciójának. Ezen funkció elindításához nyomja meg a motorházon található alternáló mechanizmus végződését a „gombát” (B ábra, 13). Az alternáló mozgás kikapcsolásához - húzza fel a végződést egészen az új helyzetben való rögzüléséig.

Az üzemeltetés befejezése után kapcsolja ki a forgatógomb „0” állásába kapcsolásával és válassza le a tápforrásról kihúzza a csatlakozót a hálózati aljzataból.

A ventilátorfej vízszintes szögének beállításához, biztonságosan fogja meg a motorházat az alternáló mechanizmus gombája mögött és döntse előre/hátra. A beállítás során fogja hallani a racsnis beállító mechanizmus kattánását.

10. Folyamatos karbantartás

FIGYELEM Minden műveletet csak akkor végezze el, ha a dugó ki van húzva a konnektorból.

A ventilátor elindítása előtt:

- ellenőrizze a tápkábel, a kapcsoló és a ház állapotát mechanikai, elektromos sérülések, nedvesedés, stb. szempontjaiból.

- ellenőrizze, hogy a ventilátor lapátok nem sérültek-e, vagy nem koszosodtak-e el.

Az üzemeltetés befejezése után, ha a készülék nem lesz hosszabb időn át használva, csatlakoztassa le az eszközt a táplálásról és tárolja száraz, gyermekek által nem hozzáférhető helyen. A lapátok és a védőrács tisztítása:

- A védőrács eltávolítása előtt győződjön meg arról, hogy a ventilátor le van-e csatlakoztatva a tápforrásról. A védőburkolat eltávolítása után, nedves ruhával törölje át a ventilátor lapátjait és a védőrácsokat. A tisztítás után és a visszaszerelés előtt törölje szárazra az összes alkatrészt. Szerelve vissza a védőburkolatot, a 7. pontnak megfelelően.

11. Alkatrészek és kiegészítők

A pótalkatrészek és tartozékok beszerzése érdekében forduljon a Dedra Exim szervizhez. Az elérhetőségek megtalálhatók a kézikönyv első oldalán.

Pótalkatrészek rendelésekor, kérjük, jelezze az adattáblán található a rész tételszámát és alkatrészsorszámát a szerelési rajzból.

A jótállási időszak alatt a javításokat a jótállási kártyában meghatározott feltételek szerint végzik. Kérjük, küldje el a hirdetett terméket javításra a vásárlás helyén (az eladó köteles elfogadni a bejelentett terméket), küldje el a legközelebbi lakóhelyre (weboldalak listája a www.dedra.pl címen), vagy küldje el a Dedra Exim központi szolgálatának. Kérjük, csatolja a kitöltött garanciai kártyát. A jótállási idő után a javítást a központi szolgálat végzi. A sérült terméket a szervizhez kell küldeni (a szállítási költségeket a felhasználó fedezi).

12. Önhibaelhárítás

FIGYELEM Az önjavítás megkísérlése előtt húzza ki a készüléket az áramforrásról.


Probléma	Ok	Megoldás
A berendezés nem indul el.	Nem csatlakoztatott tápkábel.	Csatlakoztassa a tápkábelt.
	A kapcsoló hibás.	Adja át a berendezést a szerviznek.
A berendezés hangosan működik vagy nagy rezgéseket generál.	Sérült védőburkolat.	Cserélje ki a védőburkolatot.
	Hibás motor.	Adja át a berendezést a szerviznek.

13. A készülék kompletizálása

1. Állvány és motor - 1 db; 2. Talp - 1 db; 3. Hátsó rács - 1 db; 4. Első rács - 1 db; 5. Forgórész - 1 db; 6. Anyacsavar - 1 db;

14. Információ a felhasználóknak az elektromos éselektronika berendezések hulladékkezeléséről

(háztartásokra vonatkozó tájékoztatás)

 A termékeken vagy a kísérő dokumentáción feltüntetett szimbólum azt jelzi, hogy a hibás elektromos vagy elektronikus berendezéseket nem szabad a háztartási hulladékkal együtt ártalmatlanítani. Ha az alkatrészeket meg kell semmisíteni, újra kell használni vagy hasznosítani kell, a helyes megoldás az, ha elviszi őket egy erre szakosodott gyűjtőhelyre, ahol ingyenesen átveszik őket. A használt berendezések gyűjtőhelyeiről a helyi hatóságok adnak tájékoztatást, például a honlapjukon.

A berendezés megfelelő ártalmatlanítása lehetővé teszi az értékes erőforrások megőrzését és az egészségre és környezetre gyakorolt azon negatív hatások elkerülését, amelyek a készülékben lévő veszélyes anyagok, keverékek és összetevők esetleges jelenlétéből adódnak.

A helytelen hulladékártalmatlanítás a vonatkozó helyi előírások szerint büntetés veszélyével jár.

Az uniós országok felhasználói: Ha elektromos vagy elektronikus berendezéseket kell ártalmatlanítani, kérjük, forduljon a legközelebbi értékesítési ponthoz vagy a szállítójához, akik további tájékoztatást tudnak adni. Az Európai Unió kívüli országokban történő ártalmatlanítás: Ez a szimbólum csak az Európai Unió országaira vonatkozik. Ha a terméket el kívánja dobni,

kérjük, forduljon a helyi hatóságokhoz vagy a kereskedőhöz a helyes ártalmatlanítási módszerrel kapcsolatban.

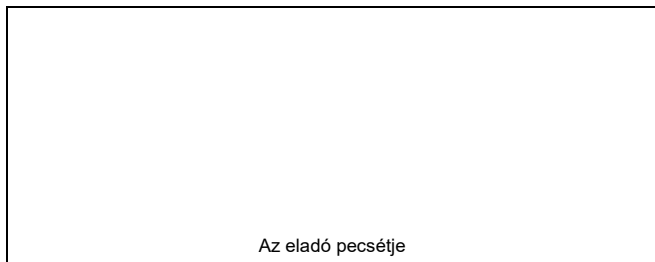
Garanciajegy

[Asztali ventilátor]

Katalógusszám: DA-1610 / DA-1610B Gyártási tétel száma:

(a továbbiakban: **Termék**)

A termék vásárlásának dátuma:



Az eladó pecsétje

Dátum és az eladó aláírása:

A felhasználó nyilatkozata:

Igazolom, hogy tájékoztatásra kerültem a garanciális feltételekről, valamint a Kezelési útmutatóban és a Garanciajegyben leírt utasítások be nem tartásából eredő következményekről. A jelen garanciális feltételekkel megismerkedtem, amit aláírásommal igazolok:

.....

kelt és helye

.....

a Felhasználó aláírása

I. A termékért felelős

1. **Kezes** - DEDRA EXIM sp. z o.o., székhelye Pruszków, címe: ul. 3 Maja 8, 05-800 Pruszków, KRS 0000062517, Varsó fővárosi Közveti Bíróság Varsóban; az Országos Bírósági Nyilvántartás XIII Gazdasági Osztálya, adószáma: 527-020-49-33, törzstörke: 100 980.00 zł.

2. A jelen Garanciajegyben meghatározott feltételekkel a Kezes garanciát nyújt a Kezes forgalmazásából származó Termékre.

3. A garanciából eredő felelősség kizárólagosan a Termékben a Felhasználónak való átadás pillanatában rejlő hibákra vonatkozik.

4. A garancia címén a Felhasználó jogosult a Termék díjmentes megjavítására, amennyiben a hiba a garanciális időszak során keltenek. A Termék megjavításának módja (a javítás módszere) a Kezes döntésétől függ. Amennyiben a Kezes megállapítása szerint ni lehetőség a megjavításra, a Kezes fenntartja magának a jogot a hibás alkatrész vagy az egész Termék hibátlanra cseréléséhez, a Termék árának csökkentéséhez, vagy a szerződéstől történő elálláshoz.

5. Azzal a Felhasználóval szemben, amelyik nem számít fogyasztónak az 1964 április 23-i, a Polgári Törvénykönyvről szóló törvény szerint, a Kezes jelen garanciából eredő és/vagy a garancia megkötésével és teljesítésével kapcsolatos kártérítési felelőssége, a jogi címtől függetlenül, a hibás Termék értékének összegére korlátozódik.

II. Garanciális időszak:

A garanciával rendelkező alkatrészek	A garanciális védelem időtartama
Asztali ventilátor	24 hónap, a Termék vásárlásának napjától számítva a jelen Garanciajegyben megjelölve

III. A garancia alkalmazásának feltételei

1. A Felhasználó felmutatja a Termék kitöltött Garanciajegyét és valószínűsíti a Termék vásárlásának körülményeit, pl. felmutatva a pénztár blokkot, számlát, stb. A reklamáció hatékony lebonyolításának érdekében ajánlott, hogy a Felhasználó a reklamált Termékkel együtt adja át a Kezelési útmutatóban leírt készlet tartalmát.

2. A Felhasználó betartja a Kezelési útmutatóban és a Garanciajegyben feltüntetett utasításokat.

3. A garancia csak a Magyar Köztársaság és az EU területén érvényes.

4. A garancia nem terjed ki a Termék következő okokból keletkező meghibásodásaira:

a. A Felhasználó nem tartotta be a Kezelési útmutatóban meghatározott, különösen a megfelelő használatra, karbantartásra és tisztításra vonatkozó feltételeket; A Felhasználó a Kezelési útmutatóban nem megfelelő tisztító és karbantartó szereket alkalmazott;

b. A Felhasználó nem megfelelő módon tárolja és szállítja a Terméket;

c. A Felhasználó önállóan, a Kezessel való egyeztetés nélkül módosította és/vagy átalakította a Terméket;

d. A Felhasználó a Kezelési útmutatóban nem megfelelő üzemeltetési anyagokat használt a Termékhez.

5. Az a Felhasználó, amelyik nem számít fogyasztónak az 1964 április 23-i, a Polgári Törvénykönyvről szóló törvény szerint, elveszíti a jelen garanciából eredő jogait, ha a Terméken:

- a szériaszámok, dátum jelölések és a típuscímkék a Felhasználó által eltávolításra, kicserélésre vagy megromlásra kerültek

- a plombák a Felhasználó által megromlásra kerültek, vagy a Felhasználó beavatkozásának nyomait viselik.

6. Figyelem! A Termék mindennapos kezelésével kapcsolatos, többek között a Kezelési útmutatóból eredő műveleteket a Felhasználó saját hatáskörébe és saját költségére végzi el

IV. Reklamációs eljárás

1. A Termék helytelen működésének észrevételekor, a reklamáció bejelentése előtt ellenőrizze, hogy a Kezelési útmutatóban meghatározott valamennyi művelet a megfelelő módon került végrehajtásra.

2. Ajánlott a reklamációt haladéktalanul bejelenteni, a legjobb a Termék hibája észrevételétől számított 7 napon belül. Az a Felhasználó, amelyik nem számít fogyasztónak az 1964 április 23-i, a Polgári Törvénykönyvről szóló törvény szerint, elveszíti a jelen garanciából eredő jogait, ha nem jelenti be 7 napon belül a reklamációt.

3. A reklamációs bejelentés megtehető a Termék vásárlásának helyén, a garanciális szervizben, vagy írásban az alábbi címen: DEDRA EXIM sp. z o.o., ul. 3 Maja 8, 05-800 Pruszków.

4. A Felhasználó a reklamációt a www.dedra.pl weboldalon található űrlap segítségével jelentheti be. („Garanciális reklamáció bejelentési űrlap”).

5. Az egyes országok szerviz címei a www.dedra.pl weboldalon elérhetőek. Amennyiben az adott országban nincs garanciális szervíz, a reklamációs bejelentést ajánljuk a következő címre küldeni: DEDRA-EXIM Sp. z o.o., ul. 3 Maja 8, 05-800 Pruszków (Lengyelország).

6. A Felhasználó biztonságára való tekintettel a hibás Termék használata tilos.

7. Figyelem!!! A hibás Termék veszélyes a Felhasználó egészségére és életére.

8. A garanciából eredő kötelezettségek ellátására a reklamált Terméknek a Felhasználó általi leadásának napjától számított 14 munkanapon belül kerül sor. 9. A terméket reklamációra küldése előtt ajánlott megvizsgálni. Ajánlott a reklamált terméket gondosan bebiztosítani a szállítási károk elkerülése érdekében (ajánlott a reklamált Terméket az eredeti csomagolásban elküldeni).

10. A garanciális időszak meghosszabbításra kerül azzal az idővel, mely alatt a Felhasználó a Termék meghibásodásából eredően nem tudta az használni.

A garancia nem zárja ki, nem korlátozza és nem függeszti fel a Felhasználó eladott termékek hibáira vonatkozó kezességi szabályokból eredő jogait.

RO Cuprinsul

- Fotografii și figuri
- Descrierea dispozitivului
- Destinația dispozitivului
- Restricții de utilizare
- Date tehnice
- Pregătirea pentru lucru
- Conectare la rețea
- Pornirea dispozitivului
- Utilizarea dispozitivului
- Operații curente de mentenanță
- Piese de schimb și accesorii
- Eliminarea individuală a defecțiunilor
- Set de completare a dispozitivului
- Informații pentru utilizatori cu privire la eliminarea echipamentelor electrice și electronice
- Talon de garanție

Traducerea instrucțiunii originale

Declarația de conformitate se află la sediul Dedra Exim Sp. z o.o.

Condiții generale de siguranță au fost atașate la instrucțiuni ca o broșură separată.



AVERTISMENT. Citiți toate avertismentele marcate cu simbolul și toate instrucțiunile.

Nerespectarea avertismentelor și instrucțiunilor de siguranță menționate mai jos poate cauza electrocutări, incendii sau leziuni grave.

Păstrați toate avertismentele și instrucțiunile pentru utilizare ulterioară.

2. Descrierea dispozitivului

Fig. A: 1. Suportul ventilatorului, 2. Stativ, 3. Plasă de protecție, 4. Rotorul ventilatorului, 5. Panoul de comandă.

3. Destinația dispozitivului

Se permite utilizarea aparatului în lucrări de renovare-construcții, ateliere de reparații în lucrări de amatori, respectând condițiile de utilizare și condițiile de lucru permise, conținute în manualul de utilizare. Ventilatorul este folosit pentru a facilita circulația forțată a aerului în spații închise, pentru a crește senzația de răcoare, și totodată îmbunătățirea confortului termic al utilizatorului. Aparatul poate fi folosit numai în interiorul spațiilor închise. Pentru ca aparatul să funcționeze corect, acesta trebuie să fie așezat pe o suprafață uniformă, plană, stabilă.

4. Restricții de utilizare

Dispozitivul poate fi utilizat numai în conformitate cu "Condițiile admisibile de lucru", prezentate mai jos.

Aparatul este destinat utilizării numai în încăperi curate (fără particule solide în aer).

Modificările neautorizate ale construcției mecanice și electrice, orice modificări, operațiile de întreținere care nu sunt descrise în manualul de utilizare vor fi considerate ilegale și vor duce la pierderea imediată a drepturilor de garanție, iar declarația de conformitate își va pierde valabilitatea.

Utilizarea neconformă cu destinație sau cu manualul de utilizare va duce la pierderea imediată a drepturilor de garanție.

Condițiile admisibile de lucru

S1 - Muncă continuă

Dispozitivul poate fi utilizat numai în interior. Evitați umezeala. Dispozitiv pentru utilizare în camere curate, fără particule în aer.

5. Date tehnice

Model	DA-1610 / DA-1610B
Tensiune de alimentare [V, Hz]	230, 50
Putere max. [W]	40
Masa [kg]	~ 5
Clasa de protecție electrică a aparatului	II □

6. Pregătirea pentru lucru

ATENȚIE Toate operațiile trebuie efectuate cu ștecherul scos din priză de curent.

După ce scoateți ventilatorul din cutie trebuie să-l asamblați

1. Pe suport (Fig. B, 34) montați partea inferioară al stativului ventilatorului (Rys. B, 33) în așa mod ca bolțurile proeminente ale stativului să intre în găurile din suport. Stativul ventilatorului fixați cu suportul cu ajutorul holșuruburilor.
2. Înșurubați partea superioară a stativului (Fig. B, 29) în așa mod ca butoanele să se afle în fața aparatului, iar conectările elementelor stativului să se acopere între ele.
3. Deșurubați piulița rotorului (Fig. B, 5) și piulița de fixare a plesei (Fig. B, 7)
4. Montați plasa din spate (Fig. B, 8) în așa mod ca mânerul să se afle sus, iar gaura în inelul din jurul plesei să se afle jos. Strângeți piulița de fixare a plesei.
5. Pe arborele ventilatorului montați rotorul (Fig. B, 6) în așa mod ca cavitățile rotorului să se potrivească cu bolțul de stabilire de pe arbore.
6. Montați piulița de fixare a rotorului (Fig. B, 5). Atenție! Piulița are filet de stânga!
7. Montați plasa de față (Fig. B, 4) în așa mod ca gaura în inelul din jurul plesei să se afle jos.
8. Îndoiiți clemele pe părțile laterale ale plesei pentru a uni plasa din față cu cea din spate. Prin găurile de jos introduceți și strângeți piulița pe șurubul atașat la aparat.

7. Conectare la rețea

Înainte de a conecta dispozitivul la sursa de curent, asigurați-vă că tensiunea de alimentare corespunde cu valoarea specificată pe plăcuța de identificare. Instalația de alimentare trebuie să fie realizată în conformitate cu cerințele principale privind instalațiile electrice și să respecte pozițiile privind siguranța utilizării. Parametrii de secțiune minimă a firului de alimentare și valorile nominale ale siguranței de protecție în funcție de puterea dispozitivului sunt specificate în tabelul de mai jos:

Puterea mașinii [W]	Secțiunea minimă a cablului [mm ²]	Valoarea minimă a siguranței tip C [A]
<700	0,75	6

Instalația trebuie să fie executată de un electrician autorizat. În cazul când folosiți cablurile prelungitoare, aveți grijă ca secțiunea firului să nu fie mai mică decât cea cerută (vezi tabelul). În timpul lucrului cablul electric trebuie astfel poziționat, încât să nu fie expus la tăiere. Nu folosiți prelungitoare defecte. Verificați periodic starea tehnică a cablului de alimentare. Nu trageți de cablu.

8. Pornirea dispozitivului

ATENȚIE Înainte de a porni dispozitivul, efectuați obligatoriu operațiile descrise în capitolul "Pregătirea pentru lucru".

Pornirea ventilatorului

1. Ventilatorul trebuie amplasat pe o suprafață plană, netedă stabilă.
2. Conectați ștecherul cu priză rețelei de alimentare cu energie electrică.
3. Cu ajutorul întrerupătoarelor amplasat pe partea din față a stativului (Fig. A, 5) porniți ventilatorul. Alegerea întrerupătorului corespunzător permite de a porni ventilatorul în câteva moduri, 1 înseamnă funcționare lentă 2, medie 3. cea mai rapidă. Butonul rotativ setat la poziția 0 înseamnă ventilatorul oprit.

9. Utilizarea dispozitivului

Ventilatorul poate să deservească o suprafață mai mare datorită funcției mișcării oscilatorii ale capului. Pentru a porni acest model trebuie să apăsați „ciuperca” – capătul mecanismului oscilant. (Fig. B, 13). Pentru a opri mișcarea oscilantă – capătul trebuie tras spre sus până când se blochează în poziția nouă. După terminarea muncii, trebuie să opriți ventilatorul setând butonul rotativ pe "0" și să-l deconectați de la sursa de alimentare cu energie electrică prin scoaterea ștecherului din priză rețelei.

Pentru a ajusta unghiul vertical al capului ventilatorului și rotorului, trebuie să prindeți puternic carcasa motorului de ciuperca mecanismului oscilant și să-l înclinați în față/spate. În timpul ajustării o să auziți un clic la mecanismului cu clichet de reglare a unghiului.

10. Operații curente de mentenanță

ATENȚIE Toate operațiile de întreținere trebuie efectuate cu ștecherul scos din priză de curent.

Înainte de a porni ventilatorul:

- verificați starea cablului de alimentare, întrerupătorului și carcasi, dacă nu sunt deteriorate mecanic electric sau umede.
- verificați paletelile ventilatorului dacă nu sunt deteriorate sau murdare.
- După terminarea muncii, dacă aparatul nu va fi utilizat pe o durată mai lungă, deconectați aparatul de la rețeaua de alimentare și păstrați-l într-un loc uscat și nu la îndemâna copiilor.
- Curățarea paletelor și grilele de protecție.
- După îndepărtarea apărătoarei de protecție asigurați-vă dacă ventilatorul este deconectat de la rețeaua de alimentare cu energie electrică. După demontarea apărătoarelor, ștergeți paletelile ventilatorului precum și grilele de protecție cu ajutorul unei cârpe umede. După curățare și înainte de montarea din nou, ștergeți toate elementele până vor fi uscate. Montați apărătoarele de protecție, așa cum s-a descris la pct. 7.

11. Piese de schimb și accesorii

Pentru a achiziționa piese de schimb și accesorii, contactați Service-ul Dedra Exim. Detaliile de contact pot fi găsite pe pagină 1 a manualului. Când comandați piese de schimb, vă rugăm să indicați numărul lotului aflat pe plăcuța de identificare și numărul piesei din schița de asamblare. În perioada de garanție, reparațiile sunt efectuate conform regulilor menționate în talonul de garanție. Vă rugăm să predați produsul reclamat pentru reparație la locul de achiziție (vânzătorul este obligat să accepte produsul reclamat), trimiteți-l la centru de service aflat cel mai aproape de adresa de domiciliu (lista centrelor de service se află pe site-ul www.dedra.pl) sau expediți-l la service-ul central Dedra Exim. Vă rugăm amabil să anexați talonul de garanție completat. După perioada de garanție, reparațiile vor fi efectuate de service-ul central. Produsul deteriorat trebuie trimis la centrul de service (costul de expediție este suportat de utilizator).

12. Eliminarea individuală a defecțiunilor

ATENȚIE Înainte de a trece la eliminarea individuală a defecțiunilor, deconectați dispozitivul de alimentare.

Problemă	Cauză	Soluționare
Aparatul nu pornește.	Cablul de alimentare nu este conectat la sursa de alimentare cu energie electrică.	Conectați cablul de alimentare la o sursă de energie.
	Comutator deteriorat.	Trimiteți aparatul la un centru service.
Aparatul face mult zgomot sau generează mari vibrații.	Apărătoare deteriorată.	Înlocuiți apărătoarea.
	Motor defect	Trimiteți aparatul la un centru service.

13. Set de completare a dispozitivului

1. Stativ și motor – 1 buc;
2. Baza – 1 buc;
3. – Plasa din spate – 1 buc.;
4. Plasa din față – 1 buc.
5. Rotor – 1 buc;
6. Piulița – 1 buc;

14. Informația pentru utilizatori privind eliminarea utilajelor uzate

(se referă la gospodăria de casă)



Simbolul afișat pe produse sau pe documentația care le însoțește indică faptul că echipamentele electrice sau electronice defecte nu trebuie eliminate împreună cu deșeurile menajere. În cazul în care trebuie să eliminați, să reutilizați sau să recuperați componente, trebuie să le duceți la un punct de colectare specializat, unde vor fi acceptate gratuit. Autoritățile locale furnizează informații privind locația punctelor de colectare a echipamentelor uzate, de exemplu pe site-urile lor web. Eliminarea corespunzătoare a dispozitivului permite conservarea resurselor valoroase și evitarea impactului negativ asupra sănătății și mediului, care rezultă din posibilitatea prezenței substanțelor, amestecurilor și componentelor periculoase în echipament. Eliminarea incorectă a deșeurilor riscă sancțiuni în conformitate cu reglementările locale relevante. Utilizatorii din țările UE: Dacă trebuie să vă debarasați de echipamente electrice sau electronice, vă rugăm să contactați cel mai apropiat punct de vânzare sau furnizorul dumneavoastră, care vă va putea oferi informații suplimentare. Eliminarea în țări din afara Uniunii Europene: Acest simbol se aplică numai în țările din Uniunea Europeană. În cazul în care doriți să aruncați acest produs, vă rugăm să contactați autoritățile locale sau dealerul pentru a afla metoda corectă de eliminare.

Certificat de garanție
pentru

[Ventilator de birou]

Nr. de catalog: DA-1610 / DA-1610B Număr de lot:

(denumit în continuare Produs)

Data de cumpărare a produsului:

Ștampila vânzătorului

Data și semnătura vânzătorului:

Declarația Utilizatorului:

Confirm, că am fost informat în ceea ce privește condițiile de garanție și efectele nerespectării orientărilor cuprinse în manualul de utilizare și în Certificatul de garanție. Condițiile prezentei garanții îmi sunt cunoscute ce afirm cu semnătura mea de mână:

.....
Data și locul

.....
semnătura Utilizatorului

Garanția este acordată în conformitate cu prevederile OG 21/1992 și OG 140/2021, cu modificările ulterioare, pe baza cardului de garanție și a dovezii originale de cumpărare. Perioada de reparație nu poate depăși 15 zile calendaristice de la data la care consumatorul a predat reclamația vânzătorului.

I. Responsabilitatea pentru produs

1. **Garant** - DEDRA EXIM sp. z o.o. cu sediul în Pruszkow, adresa: ul. 3 Maja 8, 05-800 Pruszków, KRS 0000062517, Sąd Rejonowy dla m.st. Warszawy w Warszawie, XIV Wydział Gospodarczy Krajowego Rejestru Sądowego, [Judecătoria Raională pentru o.c. Varșovia în Varșovia, Departamentul al XIV-a Economic al Registrului Național Juridic] NIP [CIF] 527-020-49-33, Kapital zakładowy [capital social]: 100 980.00 zł.

2. În condițiile menționate în prezentul Certificat de garanție Garantul acordă garanție la produsul derivat din distribuția Garantului.

3. Responsabilitatea cu titlu de garanție cuprinde numai defectele care sau ivit din cauze datorate Produsului în momentul livrării acestuia Utilizatorului.

4. Cu titlu de garanție, Utilizatorul, obține dreptul la repararea gratis a Produsului, dacă defecțiunea s-a ivit în perioada de garanție. Modul de reparare a Produsului (metoda de executare a reparației) depinde de decizia Garantului. Dacă Garantul constată că Produsul nu poate fi reparat, Garantul își rezervă dreptul de a schimba piesa defectă sau total Produsul cu altul fără defecte sau de a micșora prețul Produsului ori de a se retrage de la Contract.

5. Față de Utilizatorul, care conform cu legea din data de 23 aprilie 1964 din Codul Civil, nu este un consumator, răspunderea Garantului pentru dauna rezultate din prezenta garanție și/ sau în legătură cu încheierea și executarea acesteia, indiferent de dreptul legal, este limitată maxim până la valoarea Produsului defect.

II. Perioada de garanție

Componentele Produsului acoperite de garanție	Durata de protecție a garanției
Ventilator de birou	24 luni, de la data cumpărării Produsului, înscrisă în prezentul Certificat de garanție

III. Condițiile de utilizare a garanției

1. Prezentarea de către Utilizator a Certificatului completat de garanție a Produsului și dovedirea împrejurărilor de cumpărare a Produsului de ex. prin prezentarea chitanței, facturii, etc. Pentru a efectua în mod eficient reclamația, se recomandă că Utilizatorul să trimită împreună cu Produsul reclamat, toate componentele menționate la "Completarea" Produsului în manualul de utilizare.

2. Respectarea de către Utilizator a recomandărilor din Manualul de utilizare și din Certificatul de garanție.

3. Garanția acoperă numai teritoriul Republicii Polonă și UE.

4. Garanția nu acoperă defecțiunile Produsului apărute în special din cauza:

- Nerespectării de către Utilizator a condițiilor indicate în Manualul de utilizare, în special în domeniul de utilizare, întreținere și curățare corectă.
- Utilizarea de către Utilizator a unor produse de curățare sau substanțe de conservare care sunt neadecvate cu Manualul de utilizare;
- Depozitare necorespunzătoare și transportul necorespunzător al Produsului de către Utilizator;
- Modificări și/sau reconstrucții arbitrare a Produsului de către Utilizator;
- Utilizarea în Produs de către Utilizator a unor materiale consumabile neconforme cu manualul de utilizare

5. Utilizatorul care conform cu legea din data de 23 aprilie 1964 din Codul Civil nu este un consumator, pierde garanția pentru Produsul, în care:

- numerele de serie, marcarea datelor și plăcuțele cu datele tehnice au fost îndepărtate de către Utilizator;
- sigiliile existente au fost deteriorate de Utilizator sau au urme rămase din manipularea de către utilizator la acestea.

6. **Atenție!** Operațiile legate cu utilizarea de fiecare zi, descrise în manualul de utilizare, Utilizatorul execută singur pe costul său.

IV. Procedura de reclamație

1. Dacă se constată că Produsul nu funcționează corect, Înainte de a depune reclamația trebuie să Vă asigurați dacă toate operațiunile descrise în manualul de utilizare au fost executate corect.

2. Sesizați imediat reclamația, cel mai bine în termen de 7 zile de la data la care ați observat defectul produsului. Utilizatorul care conform cu legea din data de 23 aprilie 1964 din Codul Civil nu este un consumator, pierde garanția pentru Produs dacă reclamația nu depune în termen de până de 7 zile.

3. Sesizarea reclamației se face de ex. la. la punctul de cumpărare a Produsului, la service-ul de garanție sau se poate trimite în scris pe adresa: DEDRA EXIM sp. z o.o., ul. 3 Maja 8, 05-800 Pruszków.

4. Utilizatorul poate să depună reclamația prin formularul accesibil pe pagina de internet www.dedra.pl. ("Formular pentru sesizarea reclamației cu titlu de garanție").

5. Adresele service-urilor de garanție din fiecare stat sunt accesibile pe pagina www.dedra.pl. Dacă service-ul lipsește în statul adecvat, trimiteți sesizările de reclamație cu titlu de garanție pe adresa: DEDRA EXIM sp. z o.o. ul. 3 Maja 8, 05-800 Pruszków (Polonia).

6. Luând în considerare siguranța Utilizatorului se interzice utilizarea Produsului defect.

7. **Atenție!!!** Utilizarea Produsului defect este periculos pentru sănătatea și viața Utilizatorului.

8. Executarea obligațiilor rezultate din garanție va avea loc în termen de 14 zile lucrătoare, calculate de la data furnizării de către Utilizator a Produsului reclamat.

9. Înainte de furnizare a Produsului reclamat se recomandă curățirea acestuia. Se recomandă de a se asigura bine Produsul împotriva distrugerii în timpul transportului (se recomandă să trimiteți produsul reclamat în ambalajul original).

10. Perioada de garanție va fi prelungită cu durata în care, din cauza defectului Produsului acoperit de garanție Utilizatorul nu l-a putut să-l utilizeze, Garanția nu oprește, nu limitează și nu suspendează drepturile Utilizatorului rezultate din dispozițiile privind garanția pentru viciile produsului vândut..

DE Inhaltsverzeichnis

1. Photos und Abbildungen
2. Gerätebeschreibung
3. Einsatzgebiete
4. Einsatz einschränkungen
5. Technische Daten
6. Vorbereitungen vor dem Einsatz
7. Netzanschluss
8. Gerät einschalten
9. Gerätegebrauch
10. Gerätebedienung
11. Ersatzteile und Zubehör
12. Störungen selbst beseitigen
13. Gerätekomponenten
14. Hinweis für die Benutzer zur Entsorgung von elektrischen und elektronischen Altgeräten
15. Garantiekunde

Übersetzung der Originalanleitung

Die Konformitätserklärung ist bei Dedra Exim Sp. z o.o. einsehbar. Allgemeine Sicherheitsbestimmungen wurden dieser Anleitung als ein separates Heft beigefügt.

⚠️ WARNUNG. Alle mit versehenen Warnungen und alle Hinweise gründlich lesen. Bei Nichtbeachten der folgenden Warnungen und Sicherheitshinweise kann es zum elektrischen Schlag, einem Brand oder ernsthaften Verletzungen kommen. **Alle Warnungen und Hinweise für den künftigen Gebrauch aufbewahren.**

2. Gerätebeschreibung

Zeichnung A: 1. Lüfterbasis, 2. Ständer, 3. Schutzgitter, 4. Lüfterrad, 5. Bedienfeld.

3. Gerätebestimmung

Es ist zulässig, das Gerät bei Bau- und Renovierungsarbeiten, in Reparaturwerkstätten und bei Amateurarbeiten unter gleichzeitiger Einhaltung der Verwendungsbedingungen und zulässigen Arbeitsbedingungen, die in der Bedienungsanleitung enthalten sind, zu nutzen. Der Ventilator dient dazu, Luftdurchfluss in geschlossenen Räumen zu erzwingen, damit das Kühlgefühl gesteigert und somit der thermische Komfort des Benutzers erhöht werden kann. Das Gerät darf ausschließlich in geschlossenen Räumen benutzt werden. Damit das Gerät richtig funktionieren kann, muss es auf einem ebenen, flachen, stabilen Untergrund aufgestellt sein.

4. Einsatz einschränkungen

Das Gerät darf nur in Übereinstimmung mit den nachstehend aufgeführten „Zulässigen Arbeitsbedingungen“ benutzt werden. Der Ventilator ist ausschließlich zur Verwendung in sauberen Räumlichkeiten (ohne Feststoffe in der Luft) bestimmt. - Der Eingriff des Benutzers in den Bau oder in das elektrische System, jegliche Modifikationen, Bedienungstätigkeiten, die in der Bedienungsanleitung nicht beschrieben sind, gelten als rechtswidrig und ziehen den sofortigen Verlust der Garantierechte nach sich.

Zulässige Betriebsbedingungen

S1 ununterbrochene Arbeit

Das Gerät ist ausschließlich zur Verwendung in sauberen Räumlichkeiten (ohne Feststoffe in der Luft) bestimmt.

5. Technische Daten

Model	DA-1610 / DA-1610B
Speisespannung [V, Hz]	230, 50
Max. Leistung [W]	40
Masse [kg]	~ 5
Elektrische Schutzklasse des Gerätes	II

6. Vorbereitungen vor dem Einsatz

⚠️ ACHTUNG Zuerst Stecker ziehen, erst dann jegliche Bedienung vornehmen.

Nach der Öffnung des Kartons sollte der Lüfter zusammengebaut werden:

1. Setzen Sie den unteren Teil des Ventilatorständers (Abb. B, 33) auf die Basis (Abb. B, 34), so dass die vorstehenden Stifte im Stativ auf die Löcher in der Basis treffen. Befestigen Sie den Ventilatorständer mit Schrauben an der Basis.
2. Ziehen Sie den oberen Teil des Stativs (Abb. B, 29) so an, dass sich die Tasten an der Vorderseite des Geräts befinden und die Gelenke der Stativelemente sich überlappen.
3. Schrauben Sie die Lüfterradmutter (Abb. B, 5) und die Schutzbefestigungsmutter (Abb. B, 7) ab.
4. Legen Sie das hintere Schutz (Abbildung B, 8) so, dass der Metallgriff oben ist und das Loch im Ring um den Schutz unten ist. Ziehen Sie die Schutzbefestigungsmutter fest.

5. Setzen Sie das Lüfterrad so auf die Lüfterwelle (Abb. B, 6), dass die Aussparungen im Lüfterrad mit der Einstellspindel auf der Welle übereinstimmen.
6. Setzen Sie die Befestigungsmutter des Lüfterrades auf (Abb. B, 5). Achtung! Die Befestigungsmutter hat eine Linksgewinde!
7. Den vorderen Schutz (Abb. B, 4) so anbringen, dass das Loch im Ring um das Netz unten ist.
8. Klappen Sie die Klammern an den Seiten des Schutzes um, um den vorderen Schutz an der Rückseite zu befestigen. Durch die Löcher an der Unterseite, setzen Sie die beigefügte Schraube und befestigen Sie es mit der Mutter.

7. Netzanschluss

Vor dem Netzanschluss des Gerätes sicherstellen, dass die Versorgungsspannung dem Wert laut dem Typenschild entspricht. Die Elektroinstallation muss gemäß den grundlegenden Anforderungen an Elektroinstallationen hergestellt werden und die Anforderungen an den sicheren Gebrauch erfüllen. Die Parameter des Stromkabel-Mindestquerschnittes sowie des Sicherungsnennwertes hängen von der Geräteleistung ab und werden in der folgenden Tabelle aufgeführt:

Machinenleistung [W]	Min. Drahtschnitt [mm ²]	Min. Sicherungsgröße Typ C [A]
<700	0,75	6

Die Netzinstallation muss von einem Fachelektriker verlegt werden. Bei erforderlichen Verlängerungskabeln darf der Leitungsquerschnitt den erforderlichen Wert nicht unterschreiten (s. Tabelle). Das Elektrokabel ist so zu verlegen, dass es beim Gerätebetrieb nicht durchschnitten wird. Nicht funktionsfähige Verlängerungskabel nicht gebrauchen. Technische Beschaffenheit des Versorgungskabels regelmäßig nachprüfen. Gerät nicht am Versorgungskabel ziehen.

8. Gerät einschalten

ACHTUNG Die Tätigkeiten laut Kap. „Vorbereitungen vor dem Einsatz“ unbedingt vornehmen, bevor das Gerät in Betrieb genommen wird“.

- Den Ventilator starten
1. Stellen Sie den Ventilator auf eine flache, ebene und stabile Oberfläche.
 2. Schließen Sie den Stecker an die Steckdose an.
 3. Schalten Sie den Ventilator mit den Schaltern an der Vorderseite des Stativs ein (Abb. A, 5). Wenn Sie den richtigen Schalter wählen, können Sie den Ventilator in verschiedenen Modi starten: 1 bedeutet Langsam, 2 Mittel, 3 Schnell. Die Knopf auf Position 0 bedeutet, dass der Ventilator ausgeschaltet ist.

9. Gerätegebrauch

Dank der Pendelbewegung des Kopfes kann der Ventilator eine größere Fläche bewältigen. Um diesen Modus zu starten, drücken Sie auf den "Pilz" - das Ende des Schwenkmechanismus (Abb. B, 13). Um die Pendelbewegung zu deaktivieren, ziehen Sie die Spitze nach oben, bis sie in der neuen Position einrastet.

Nach Beendigung der Arbeit schalten Sie den Ventilator mit dem Knopf auf "0" aus und trennen Sie ihn von der Stromquelle, indem Sie den Stecker aus der Steckdose ziehen.

Um den vertikalen Winkel von Lüfter einzustellen, halten Sie das Motorgehäuse hinter dem Pilz des Schwenkmechanismus fest und neigen Sie es nach vorne / hinten. Während der Einstellung hören Sie das Klicken des Einstellmechanismus.

10. Gerätebedienung

ACHTUNG Zuerst Stecker ziehen, erst dann jegliche Bedienung vornehmen.

- Bevor Sie den Ventilator starten:
- Überprüfen Sie den Zustand von Netzkabel, Schalter und Gehäuse auf mechanische, elektrische und Feuchtigkeitsschäden.
 - Überprüfen Sie die Lüfterflügel auf Beschädigung oder Verschmutzung.
- Wenn das Gerät nach Beendigung der Arbeit für längere Zeit nicht benutzt wird, trennen Sie das Gerät vom Stromnetz, bewahren Sie es an einem trockenen Ort außerhalb der Reichweite von Kindern auf.
- Reinigung der Flügel und Schutzgitter:
- Stellen Sie vor dem Abnehmen der Abdeckung sicher, dass der Lüfter von der Stromversorgung getrennt ist. Nach dem Abnehmen der Abdeckungen wischen Sie Lüfterradflügel und Schutzgitter mit einem feuchten Tuch ab. Nach dem Reinigen und vor dem erneuten Zusammenbau alle Elemente trocknen lassen. Montieren Sie die Abdeckungen wie im Punkt 7.

11. Ersatzteile und Zubehör

Bei erforderlichem Ersatzteil- oder Zubehörkauf ist Kontakt mit dem Service der Fa. Dedra Exim aufzunehmen – siehe Kontaktangaben auf S. 1 dieser Anleitung. In der Ersatzteilbestellung ist die auf dem Typenschild angegebene Chargen-Nr. und die Teilenummer gemäß der Übersichtszeichnung anzugeben.

Die Reparaturen während der Garantiedauer werden gemäß der Garantiekunde durch-geführt. Das reklamierte Produkt ist zur Reparatur in der jeweiligen Verkaufsstelle abzu-liefern (der Gerätehändler ist verpflichtet, das reklamierte Produkt in Empfang zu nehmen), an die nächstgelegene Reparaturwerkstatt (Liste der Reparaturwerkstätten siehe: www.dedra.pl) oder an den Zentralservice der Fa. Dedra Exim zu schicken. Die ausgefüllte Garantiekunde ist mitzugeben. Nach Ab-lauf der Garantiedauer werden die Reparatu-ren durch den Zentralservice der Fa. Dedra Exim durch-geführt. Das beschädigte Produkt ist beim Service abzuliefern, die Sendungs-kosten werden vom Betreiber getragen.).

12. Störungen selbst beseitigen

ACHTUNG Zuerst Stecker des Gerätes ziehen, erst dann Störungen selbst beseitigen

Problem	Ursache	Abhilfe
Das Gerät startet nicht.	Das Versorgungskabel ist nicht angeschlossen.	Schließen Sie das Versorgungskabel an.
	Der Einschalter ist kaputt.	Geben Sie das Gerät an den Service ab.
Das Gerät arbeitet laut und generiert große Schwankungen	Beschädigte Abdeckung	Tauschen Sie die Abdeckung aus.
	Beschädigter Motor	Geben Sie das Gerät an den Service ab.

13. Gerätekomponenten

1. Gestell und Antrieb - 1 Stck.;2. Fuss - 1 Stck.;3. Hinteres Netz - 1 Stck; 4. Vorderes Netz - 1 Stck. 5. Rotor - 1 Stck.;6. Mutter - 1 Stck;

14. Nutzerinformationen über die abgabe von gebrauchten elektro- und elektronik-altgeräten

(betrifft Haushalte)



Das auf den Produkten oder in den Begleitunterlagen abgebildete Symbol weist darauf hin, dass defekte elektrische oder elektronische Geräte nicht mit dem Hausmüll entsorgt werden dürfen. Wenn Sie Bauteile entsorgen, wiederverwenden oder verwerten möchten, bringen Sie diese bitte zu einer speziellen Sammelstelle, wo sie kostenlos angenommen werden. Informationen über die Standorte von Sammelstellen für Altgeräte finden Sie bei den örtlichen Behörden, z. B. auf deren Websites.

Durch die korrekte Entsorgung des Geräts schonen Sie wertvolle Ressourcen und vermeiden negative Auswirkungen auf die Gesundheit und die Umwelt, die sich aus dem möglichen Vorhandensein von gefährlichen Stoffen, Gemischen und Bestandteilen in dem Gerät ergeben.

Bei unsachgemäßer Entsorgung drohen Strafen nach den jeweiligen örtlichen Vorschriften.

Benutzer in EU-Ländern: Wenn Sie elektrische oder elektronische Geräte entsorgen müssen, wenden Sie sich bitte an die nächstgelegene Verkaufsstelle oder Ihren Lieferanten, der Ihnen weitere Informationen geben kann.

Entsorgung in Ländern außerhalb der Europäischen Union: Dieses Symbol gilt nur für Länder innerhalb der Europäischen Union. Sollten Sie dieses Produkt entsorgen wollen, wenden Sie sich bitte an Ihre örtlichen Behörden oder Ihren Händler, um die richtige Entsorgungsmethode zu erfahren.

Garantiekarte

für

[Tischventilator]

Katalognummer: DA-1610 / DA-1610B Lotnummer:

(im Weiteren **Produkt** genannt)

Kaufdatum des Produkts:

Stempel des Verkäufers

Datum und Unterschrift des Verkäufers:

Erklärung des Benutzers:

Ich bestätige, dass ich über die Bedingungen der Garantie sowie Folgen der Nichtbeachtung von den in der Bedienungsanleitung und Garantiekarte enthaltenen Anweisungen informiert wurde. Die Bedingungen dieser Garantie sind mir bekannt, was ich mit meiner eigenhändigen Unterschrift bestätige:

.....

Datum und Ort

.....

Unterschrift des Käufers

I. Haftung für das Produkt

1. **Garant** - DEDRA EXIM sp. z o.o. mit Sitz in Pruszków, Adresse: ul. 3 Maja 8, 05-800 Pruszków, Reg.-Nr. KRS 000062517, Amtsgericht für Warschau, XIV Wirtschaftsabteilung des Nationalen Gerichtsregisters, Steuernummer 527-020-49-33, Stammkapital: 100 980.00 zł.

2. Zu den in dieser Garantiekarte bestimmten Bedingungen erteilt der Garant hiermit Garantie für das Produkt, das vom Vertrieb des Garants stammt.

3. Die Garantiehaftung umfasst nur Mängel, deren Entstehung auf die im Produkt zum Zeitpunkt seiner Aushändigung dem Benutzer enthaltenen Fehler zurückzuführen ist.

4. Im Rahmen der Garantie gewinnt der Benutzer das Recht zur kostenlosen Reparatur des Produkts, soweit der Mangel innerhalb der Garantiezeit offenbart wurde. Die Art und Weise, auf die das Produkt repariert wird (Methode der Reparatur) wird vom Garanten bestimmt. Falls der Garant feststellt, dass die Reparatur nicht möglich ist, behält sich der Garant das Recht vor, das

mangelhafte Element oder das ganze Produkt gegen ein freies von Mängeln zu tauschen, den Preis des Produkts zu mindern oder vom Vertrag abzutreten.

5. Gegenüber einem Benutzer, der kein Verbraucher im Sinne des Gesetzes vom 23. April 1964 Zivilgesetzbuch ist, ist die Schadensersatzhaftung des Garanten für die sich aus dieser Garantie ergebenden und/oder im Zusammenhang mit ihrer Erteilung und Ausübung stehenden Schäden, ohne Rücksicht auf den Rechtstitel, maximal auf den Wert des mangelhaften Produkts begrenzt.

II. Garantiezeit

Elemente des Produkts, die mit der Garantie umfasst sind	Dauer des Garantieschutzes
Tischventilator	24 Monate ab dem Kaufdatum des Produkts das auf dieser Garantiekarte angegeben ist

III. Bedingungen der Inanspruchnahme der Garantie

1. Vorlegung der ausgefüllten Garantiekarte vom Benutzer sowie Glaubhaftmachung der Kaufumstände vom Benutzer, z.B. durch Vorlegung eines Kassenbelegs, einer Rechnung, usw. Damit die Reklamation reibungslos durchgeführt werden kann, wird es empfohlen, dass der Benutzer alle in dem "Lieferumfang" genannten Elemente, der in der Bedienungsanleitung beschrieben wurde, zusammen mit dem Produkt zur Reklamation abgibt.

2. Beachtung der in der Bedienungsanleitung und Garantiekarte enthaltenen Anweisungen vom Benutzer.

3. Die Garantie umfasst nur das Gebiet der Republik Polen und der EU.

4. Die Garantie umfasst nicht die Mängel des Produkts, die infolge von folgenden Ursachen entstanden sind:

a. Nichtbeachtung der in der Bedienungsanleitung bestimmten Bedingungen vom Benutzer, insbesondere in Bezug auf richtige Nutzung, Wartung und Reinigung;

b. Verwendung von Reinigungs- oder Wartungsmitteln vom Benutzer, die im Widerspruch zu der Bedienungsanleitung stehen;

c. Unrichtige Aufbewahrung und unrichtiger Transport des Produkts vom Benutzer;

d. Eigenmächtige Veränderungen und/oder Umbauten am Produkt vom Benutzer, die mit dem Garant nicht abgestimmt wurden;

e. Verwendung von Betriebsmaterialien und Ersatzteilen vom Benutzer, die im Widerspruch zu der Bedienungsanleitung stehen.

5 Der Benutzer, der kein Verbraucher im Sinne des Gesetzes vom 23. April 1964 Zivilgesetzbuch ist, verliert Garantieansprüche für das Produkt, an dem:

- Seriennummer, Datumsangaben und Typenschilder vom Benutzer entfernt, verändert oder beschädigt wurden;

- Plomben vom Benutzer beschädigt wurden oder Spuren des Hantierens an ihnen tragen.

6. **Achtung!** Die mit täglicher Bedienung des Produkts verbundenen Tätigkeiten, die sich u.a. aus der Bedienungsanleitung ergeben, sind vom Benutzer auf eigene Rechnung und eigene Kosten auszuführen.

IV. Reklamationsverfahren

1. Falls unrichtige Arbeit des Produkts festgestellt wird, soll man sich vor der Anmeldung der Reklamation vergewissern, dass alle insbesondere in der Bedienungsanleitung bestimmten Bedientätigkeiten richtig ausgeführt wurden.

2. Die Reklamation soll man unverzüglich, am besten innerhalb von 7 Tagen ab Feststellung des Mangels am Produkt anmelden. Der Benutzer, der kein Verbraucher im Sinne des Gesetzes vom 23. April 1964 Zivilgesetzbuch ist, verliert Garantieansprüche für das Produkt, im Falle, wenn die Reklamation nicht innerhalb von 7 Tagen angemeldet wird.

3. Die Reklamation kann u.a. am Verkaufsort, an dem das Produkt gekauft wurde, beim Garantieservice oder schriftlich auf folgende Adresse angemeldet werden: DEDRA EXIM sp. z o.o., ul. 3 Maja 8, 05-800 Pruszków.

4. Der Benutzer kann die Reklamation unter Verwendung des Formulars anmelden, das auf der Internet www.dedra.pl zugänglich ist. ("Formular zur Anmeldung der Reklamation aufgrund der Garantie").

5. Die Adressen von Garantieservice-Stellen für jeweilige Länder sind auf der Internetseite www.dedra.pl zugänglich. Im Falle, wenn keine Garantieservice-Stelle im jeweiligen Land vorhanden ist, soll man die Reklamationsanmeldung aufgrund der Garantie an folgende Adresse richten: DEDRA EXIM sp. z o.o. ul. 3 Maja 8, 05-800 Pruszków (Polska).

6. Im Hinblick auf die Sicherheit des Benutzers ist die Nutzung eines mangelhaften Produkts untersagt.

7. **Achtung!!!** Nutzung eines mangelhaften Produkts gefährdet der Gesundheit und dem Leben des Benutzers.

8. Erfüllung der sich aus der Garantie ergebenden Pflichten erfolgt innerhalb von 14 Werktagen ab der Rückgabe des beanstandeten Produkts vom Benutzer.

9. Vor der Rückgabe des mangelhaften Produkts zur Reklamation soll man es reinigen. Das beanstandete Produkt soll sorgfältig vor möglichen Beschädigungen während des Transports abgesichert werden (es wird empfohlen das beanstandete Produkt in Originalverpackung zu bringen).

10. Die Garantiezeit wird um die Zeit verlängert, in der der Benutzer das mit der Garantie umfasste Produkt infolge des Mangels nicht benutzen konnte.

Die sich aus den Vorschriften über die Gewährleistung für Mängel von verkauften Sachen ergebenden Rechte des Benutzers werden von dieser Garantie weder ausgeschlossen noch eingeschränkt oder eingestellt

S Vsebina

1. Fotografije in risbe
2. Opis naprave
3. Namen naprave
4. Omejitve uporabe
5. Tehnični podatki
6. Priprava na delo
7. Povezava z omrežjem
8. Vkllop naprave
9. Uporaba naprave
10. Tekoče vzdrževanje
11. Rezervni deli in dodatki
12. Pomanjkljivosti, odpravljenе samostojno
13. Dokončanje opreme
14. Informacije za uporabnike o odstranjevanju električne in elektronske opreme
15. Garancijska kartica

Prevod izvirnih navodil

Izjava o skladnosti je na voljo v pisarni družbe Dedra Exim Ltd.

Splošni varnostni predpisi so vključeni v priročniku kot posebna knjižica.

⚠ OPOZORILO. Preberite vsa opozorila, označena s simbolom, in vsa ⚠ navodila. Neupoštevanje naslednjih opozoril in varnostnih navodil lahko povzroči električni udar, požar ali hude telesne poškodbe.

Vsa opozorila in navodila shranite za nadaljnjo uporabo.

2. Opis naprave

Slika A: 1. podstavek ventilatorja, 2. stojalo, 3. zaščitna mreža, 4. rotor ventilatorja, 5. nadzorna plošča.

DA-1610 in DA-1610B se razlikujeta po barvi. DA-1610 je izdelan v beli barvi, DA-1610B pa v črni. Poleg barve se enoti ne razlikujeta po kakovosti izdelave.

3. Namen naprave

Ventilator se uporablja za pospeševanje pretoka zraka v zaprtih prostorih, da se pospeši izmenjava toplote z absorpcijo in tako izboljša toplotno udobje uporabnika. Enota se lahko uporablja samo v zaprtih prostorih. Za pravilno delovanje mora biti enota postavljena na ravni, ravni in stabilni površini.

Napravo je dovoljeno uporabljati pri obnovitvenih in gradbenih delih, v delavnicah za popravila, pri ljubiteljskih delih, pri čemer je treba upoštevati pogoje uporabe in dovoljene delovne pogoje iz navodil za uporabo.

4. Omejitve uporabe

Napravo lahko uporabljate le v skladu s spodaj navedenimi "Dovoljenimi pogoji delovanja".

Ventilator je namenjen izključno za uporabo v čistih prostorih (brez delcev v zraku). Nedovoljene spremembe mehanske in električne strukture, kakršne koli spremembe, vzdrževalna dela, ki niso opisana v navodilih za uporabo, bodo obravnavani kot nezakoniti in bodo povzročili takojšnjo izgubo garancijskih pravic, izjava o skladnosti pa bo postala neveljavna.

Zaradi napačne uporabe ali uporabe, ki ni v skladu z navodili za uporabo, boste takoj izgubili garancijske pravice.


Dovoljeni delovni pogoji

S1 - neprekinjeno delovanje

Napravo lahko uporabljate le v zaprtih prostorih. Izogibajte se vlagi.

Napravo uporabljajte v čistih prostorih brez delcev v zraku.

5. Tehnični podatki

Model	DA-1610 / DA-1610B
Napajalna napetost	230, 50
Največja moč.	40
Masa	~ 5
Razred električne zaščite	II 

6. Priprava na delo

⚠ POZOR Vsa pripravljala dela izvajajte, ko je enota izključena iz električnega omrežja.

Ko ventilator vzamete iz škatle, ga sestavite:

1. Spodnji del stojala ventilatorja (slika B, 34) namestite na podstavek (slika B, 33) tako, da štrleči zatiči v stojalu pridejo v luknje v podstavku. Stojalo ventilatorja pritrdite na podstavek z vijaki.
2. Zgornji del stativa (slika B, 29) zategnite tako, da so gumbi na sprednji strani enote in da so spoji delov stativa v medsebojni liniji.
3. Odvijte matico rotorja (slika B, 5) in matico za pritrditev mreže (slika B, 7).
4. Zadnjo mrežo (slika B, 8) namestite tako, da je kovinski nosilec na vrhu, luknja v obroču okoli mreže pa na dnu. Privijte matico, ki pritrdjuje mrežo.
5. Na gred ventilatorja namestite rotor (slika B, 6) tako, da se vdolbine v rotorju ujemajo z namestitvenim zatičem na gredi.
6. Namestite pritrldino matico rotorja (slika B, 5). Upoštevajte, da je matica levosučna!
7. Sprednjo mrežo (slika B, 4) namestite tako, da je luknja v obroču okoli mreže na dnu.
8. Zategnite objemke na straneh mreže, da pritrdite sprednjo mrežo na zadnjo mrežo. Vijak, ki je priložen enoti, vstavite skozi luknje na dnu in ga privijte z matico.

7. Povezava z omrežjem

Pred priključitvijo naprave na vir napajanja se prepričajte, da napajalna napetost ustreza vrednosti, navedeni na tipski ploščici.

Napajalna napeljava mora biti izvedena v skladu z bistvenimi zahtevami za električne inštalacije in mora izpolnjevati varnostne zahteve za uporabo. Parametri za najmanjši presek napajalnega kabla in nazivna vrednost varovalke glede na moč naprave so navedeni v spodnji preglednici:

Moč naprave [W].	² Najmanjši prečni prerez vodnika [mm]	Najmanjša varovalka tipa C [A].
<700	0,75	6

Namestitev naj opravi usposobljen električar. Pri uporabi podaljševalnih kablov poskrbite, da presek vodnika ni manjši od zahtevanega (glejte tabelo). Električni kabel namestite tako, da med delovanjem ne bo nevarnosti, da bi se prerezal. Ne uporabljajte poškodovanih podaljškov. Redno preverjajte stanje napajalnega kabla. Ne vleci za napajalni kabel.

8. Vklp naprave

POZOR Pred zagonom enote je treba opraviti korake, opisane v poglavju "Priprava na delovanje".

Vklp ventilatorja

- Ventilator postavite na ravno, ravno in stabilno površino.
- priključite vtič v omrežno vtičnico.
- Za vklop ventilatorja uporabite stikala na sprednji strani stojala (slika A, 5). Z izbiro ustreznega stikala lahko ventilator zaženete v več načinih: 1 pomeni počasno delovanje, 2 srednje, 3 najhitrejše. Preklopnik, nastavljen na 0, pomeni, da je ventilator izklopljen.

9. Uporaba naprave

Ventilator lahko zaradi funkcije nihanja glave upravlja večje območje. Za aktiviranje tega načina pritisnite "gobček" - konico nihajnega mehanizma (slika B, 13). Za deaktiviranje nihajnega gibanja - potegnite konico navzgor, dokler se ne zaskoči v novem položaju.

Po končanem delu ventilator izklopite z gumbom v položaju "0" in izključite iz vira napajanja, tako da izvlečete vtič iz omrežne vtičnice.

Za nastavitve navpičnega kota glave ventilatorja in rotorja varno primite ohišje motorja za gobico vrtljivega mehanizma in ga nagnite naprej/nazaj. Med nastavljanjem se bo slišal klik mehanizma za nastavitve kota.

10. Tekoče vzdrževanje

POZOR Vsa vzdrževalna dela izvajajte, ko je enota izključena iz električnega omrežja.

Pred zagonom ventilatorja:

- preverite stanje napajalnega kabla, stikala in ohišja glede mehanskih in električnih poškodb ter poškodb zaradi vlage.
- preverite, ali so lopatice ventilatorja poškodovane ali umazane.

Če enote po uporabi dalj časa ne boste uporabljali, jo izključite iz električnega omrežja in shranite na suhem mestu, nedosegljivem otrokom. Čiščenje rezil in zaščitne rešetke:

- Pred odstranitvijo pokrovov se prepričajte, da je ventilator odklopljen od napajalnika. Po odstranitvi ščitnikov obrišite lopatice ventilatorja in zaščitne rešetke z vlažno krpo. Po čiščenju in pred ponovno montažo vse sestavne dele obrišite do suhega. Sestavite varovala po korakih iz odstavka 1. 7.

11. Rezervni deli in dodatki

Za nakup nadomestnih delov in dodatne opreme se obrnite na servisno službo družbe Dedra Exim. Kontaktno podatke najdete na strani 1 priročnika.

Pri naročanju rezervnih delov navedite številko serije na napisni ploščici in številko dela iz montažne risbe.

V garancijskem obdobju se popravila izvajajo v skladu s pogoji, navedenimi v garancijskem listu. Okvarjeni izdelek oddajte v popravilo na mestu nakupa (prodajalec je dolžan sprejeti okvarjeni izdelek), pošljite ga v osrednji servisni center podjetja Dedra Exim ali ga pošljite v servisni center, ki je najbližje vašemu kraju bivanja (seznam servisnih centrov na www.dedra.pl). Priložite izpolnjen garancijski list. Po poteku garancijskega roka popravila izvaja osrednji servis. Okvarjeni izdelek pošljite servisnemu centru (stroške pošiljanja plača uporabnik).

12. Pomanjkljivosti, odpravljene samostojno

POZOR Preden začnete sami odpravljati težave, enoto izključite iz električnega napajanja.

Problem	Vzrok	Rešitev
Naprava se ne zažene.	Napajalni kabel ni priključen.	Priključite napajalni kabel.
	Stikalo je okvarjeno.	Napravo dajte servisirati.
Naprava deluje hrupno ali povzroča veliko vibracij.	Poškodovan ovitek.	Zamenjajte pokrov.
	Pokvarjen motor	Napravo dajte servisirati.

13. Dokončanje naprave

- stativ in motor - 1 kos; 2. podstavek - 1 kos; 3. hrbtna mreža - 1 kos;
4. sprednja mreža - 1 kos; 5. rotor - 1 kos; 6. matica - 1 kos;

14. Informacije za uporabnike o odstranjevanju električne in elektronske opreme

(velja za gospodinjstva)



Simbol, ki je prikazan na izdelkih ali spremljajoči dokumentaciji, označuje, da se okvarjene električne ali elektronske opreme ne sme odlagati med gospodinjstve odpadke. Če želite sestavne dele zavreči, ponovno uporabiti ali predelati, jih je treba odpeljati na specializirano zbirno mesto, kjer jih bodo sprejeli brezplačno. Informacije o lokacijah zbirnih mest za rabljeno opremo zagotavljajo lokalni organi, npr. na svojih spletnih straneh.

S pravnim odstranjevanjem naprave lahko ohranimo dragocene vire ter se izognemo negativnim vplivom na zdravje in okolje zaradi morebitne prisotnosti nevarnih: snovi, zmesi in sestavnih delov v opremi.

Zaradi nepravilnega odlaganja odpadkov vam grozijo kazni v skladu z ustreznimi lokalnimi predpisi.

Uporabniki v državah EU: Če želite odstraniti električno ali elektronsko opremo, se obrnite na najbližje prodajno mesto ali na dobavitelja, ki vam bo zagotovil dodatne informacije.

Odstranjevanje v državah zunaj Evropske unije: Ta simbol velja samo za države Evropske unije. Če želite ta izdelek zavreči, se obrnite na lokalne organe ali prodajalca, da vam pojasni pravi način odstranjevanja.

Garancijski list

na spletni strani .

[Namizni ventilator]

Številka naročila: DA-1610 / DA-1610B Številka serije:

(v nadaljnjem besedilu: izdelek)

Datum nakupa izdelka:

Žig prodajalca

Datum in podpis prodajalca:

Izjava uporabnika:

Potrujem, da sem bil seznanjen z garancijskimi pogoji in posledicami neupoštevanja navodil iz navodil za uporabo in garancijskega lista. Seznanjen sem s pogoji te garancije, kar potrujem z lastnoročnim podpisom:

.....

Datum in kraj Podpis uporabnika

I. Odgovornost za izdelek

(1) Garant - Dedra Exim Sp. z o.o. s sedežem v Pruszkowu, naslov: 3 Maja 8, 05-800 Pruszków, KRS 000062517, Okrožno sodišče za glavno mesto Varšavo v Varšavi, XIV gospodarski oddelek Državnega sodnega registra, NIP 527-020-49-33, osnovni kapital: PLN 100.980,00.

2. Garant pod pogoji tega garancijskega lista jamči za izdelek, ki izvira iz Garantove distribucije.

(3) Odgovornost v okviru garancije zajema le napake, ki izhajajo iz vzrokov, ki so lastni izdelku ob dobavi uporabniku.

(4) Uporabnik je na podlagi garancije upravičen do brezplačnega popravila izdelka, če se je napaka pokazala v garancijskem roku. Način popravila izdelka (način popravila) je v pristojnosti Garanta. Če garant ugotovi, da popravilo ni mogoče, si pridržuje pravico do zamenjave okvarjenega elementa ali celotnega izdelka za brezhibnim, znižanja cene izdelka ali odstopa od pogodbe.

V zvezi z uporabnikom, ki ni potrošnik v smislu zakona z dne 23. aprila 1964. Civilnega zakonika, je odgovornost Garanta za škodo, ki izhaja iz te garancije in/ali v zvezi z njeno sklenitvijo in izvajanjem, ne glede na pravni naslov, omejena na največjo vrednost izdelka z napako.

II. Jamstveno obdobje

Sestavni deli izdelka	Trajanje garancijske zaščite
Namizni ventilator	24 mesecev od datuma nakupa izdelka, kot je navedeno na tej garancijski kartici.

III. Pogoji za uporabo zavarovanja

Uporabnik mora predložiti izpolnjen garancijski list za izdelek in dokazati okoliščine nakupa izdelka, npr. s predložitvijo računa, računa itd. Zaradi učinkovite obravnave reklamacij je priporočljivo, da uporabnik skupaj z izdelkom predloži vse sestavne dele, navedene v poglavju "Kompletiranje naprave" v uporabniškem priročniku.

2. da uporabnik upošteva navodila v priročniku za uporabo in garancijski kartici. Jamstvo velja samo za ozemlje Republike Poljske in EU.

Garancija ne krije napak na izdelku, ki nastanejo zlasti zaradi:

- Če uporabnik ne upošteva pogojev iz navodil za uporabo, zlasti glede pravilnega delovanja, vzdrževanja in čiščenja;
- Uporabnik uporablja sredstva za čiščenje ali vzdrževanje, ki niso v skladu z navodili za uporabo;
- neustrezno skladiščenje in prevoz izdelka s strani uporabnika;
- Uporabnikove nepooblaščen spremembe in/ali modifikacije izdelka, ki niso bile dogovorjene s garantom;
- če uporabnik v izdelku uporablja potrošni material, ki ni v skladu z navodili za uporabo.

(5) Uporabnik, ki ni potrošnik v smislu zakona z dne 23. aprila 1964. civilnega zakonika, izgubi garancijo za izdelek, v katerem:

- je uporabnik odstranil, spremenil ali poškodoval serijske številke, oznake datuma in merilne tablice;

- če je uporabnik poškodoval plombe ali če so na njih vidni znaki nedovoljenega poseganja.

Opozorilo: Uporabnik mora dejavnosti, povezane z vsakodnevnim delovanjem izdelka, ki med drugim izhajajo iz navodil za uporabo, izvajati sam in na lastne stroške.

IV. Pritožbeni postopek

(1) Če se ugotovi, da izdelek deluje nepravilno, se morate pred vložitvijo zahtevka prepričati, da so bili pravilno izvedeni vsi ukrepi, navedeni zlasti v navodilih za uporabo.

(2) Priporočljivo je, da pritožbo vložite takoj, po možnosti v 7 dneh po tem, ko opazite napako na izdelku. Uporabnik, ki ni potrošnik v smislu zakona z dne 23. aprila 1964. Civilnega zakonika, izgubi pravice, ki izhajajo iz te garancije, če reklamacije ne vložijo v 7 dneh.

(3) Reklamacijo je mogoče med drugim sporočiti na mestu nakupa izdelka, pri garancijskem servisu ali pisno na naslov: Dedra Exim Sp. z o.o., ul. 3 Maja 8, 05-800 Pruszków.

(4) Uporabnik lahko vloži pritožbo prek obrazca, ki je na voljo na spletni strani www.dedra.pl. ("Obrazec za reklamacijo zaradi garancije").

5. naslovi garancijskega servisa za posamezne države so na voljo na spletni strani www.dedra.pl. Če za posamezno državo ni garancijskega servisa, je priporočljivo, da garancijske zahteve naslovite na: 3 Maja 8, 05-800 Pruszków (Poljska).

6 Zaradi varnosti uporabnika je uporaba izdelka z napako prepovedana.

7 Opozorilo: Uporaba okvarjenega izdelka je nevarna za zdravje in življenje uporabnika.

8 Obveznosti iz garancije bodo izpolnjene v 14 delovnih dneh, šteto od datuma, ko uporabnik dostavi reklamirani izdelek.

9. pred oddajo izdelka z napako v reklamacijo ga je priporočljivo očistiti. 10. Priporočljivo je, da se izdelek za reklamacijo skrbno zaščiti pred poškodbami med prevozom (priporočljivo je, da se izdelek za reklamacijo dostavi v originalni embalaži).

(10) Garancijski rok se podaljša za čas, ko uporabnik zaradi napake ni mogel uporabljati izdelka, za katerega velja garancija.

Garancija ne izključuje, omejuje ali zadrži pravic uporabnika, ki jih ima v skladu s predpisi o garanciji za napake prodanega blaga.

Dedra Exim Sp. z o.o.
ul. 3 Maja 8, 05-800 Pruszków
Tel. +48 22 73 83 777, fax +48 22 73 83 779
www.dedra.pl, serwis@dedra.pl

Adnotacje o dokonanych naprawach / Záznamy o provedených opravách / Záznamy o vykonaných opravách / Pastabos apie atliktą remontą / Piezīmes par veikto remontu / Feiljegyések az elvégzett javításokról / Menþjuni cu privire la reparaþiile efectuate / Vermerke über ausgeführte reparaturen / Zaznamek o opravjenih popravilih

<p>Data zgłoszenia do naprawy / Datum nahlášení k opravě / Dátum odovzdania do opravy / Atidavimo remontui data / Produkta nodošanas remontā datums / A javitāsa tērtēnõ bejelentés dátuma / Data predārii la reparaþiie / Datum der Anmeldung zur Reparatur / Datum zahtevka za popravilo</p>	<p>Data wykonania naprawy / Datum provedení opravy / Dátum vykonania opravy / Remonto data / Remonta datums / A javitās dátuma / Data efectuārii reparaþiiei / Datum der Ausführung der Reparatur / Datum popravila</p>	<p>Zakres naprawy, opis czynności naprawczych / Rozsah opravy, opis vykonaných opravných činností / Remonto apimtis, remonto darbų aprašymas / Remonta apjoms, remontdarbu apraksts / A javitās tarīalma, a javitāsi mūveletek leīrāsa / Domeniul de reparaþie, descrierea operaþiilor de reparaþie / Umfang der Reparatur, Beschreibung der Tätigkeiten / Obseg popravila, opis popravila</p>	<p>Podpis wykonującego naprawę / Podpis opraváře / Podpis osoby vykonávající opravy / Remontą atliekančio asmens parašas / Remonta veicēja paraksts / A javitāst vėgzo alāīrāsa / Semnātura persoanei care a efectuat reparaþia / Unterschrift der die Reparatur ausführenden Person / Podpis serviserija</p>