



# SŁUCHAWKI GAMINGOWE GH900

Instrukcja obsługi  
i warunki gwarancji



## WPROWADZENIE

Dziękujemy za zaufanie, jakim nas Państwo obdarzyli, dokonując zakupu urządzenia marki **Mad Dog**. Jesteśmy przekonani, że to bardzo dobrej jakości urządzenie zapewni Państwu dużo radości i satysfakcji z jego użytkowania.

### NALEŻY DOKŁADNIE PRZECZYTAĆ INSTRUKCJĘ OBSŁUGI I JEJ PRZESTRZEGAĆ!

To urządzenie jest przeznaczone do użytku domowego lub innego, nie dotyczącego celów komercyjnych. Producent nie ponosi odpowiedzialności za szkody powstałe w wyniku użytkowania niewłaściwego lub niezgodnego z przeznaczeniem.

## GŁÓWNE CECHY

- Regulowany pałąk
- Czuły odpinany mikrofon
- Dźwięk 7.1
- Kompatybilność z USB 2.0

## SPECYFIKACJA

- Mikrofon: Tak, odpinany
- Impedancja głośników: 32Ω±15%
- Pasmo przenoszenia słuchawek: 50Hz – 20kHz
- Czułość głośników: 100dB ±3dB
- Pasmo przenoszenia mikrofonu: 100Hz-10kHz
- Czułość mikrofonu: -42 ±3dB
- Średnica membrany: 50mm
- Kierunkowość: kardoidalna
- Impedancja mikrofonu: ≤2200Ω

## ZAWARTOŚĆ OPAKOWANIA

- Słuchawki MAD DOG GH900
- Odpinany mikrofon
- Instrukcja obsługi i warunki gwarancji
- Torba do przenoszenia
- Rozdzielacz AUX
- Gąbki nauszne wymienne
- Kabel JACK
- Regulator głośności

1

4. Następnie podłącz mikrofon (2) do słuchawek. UWAGA mikrofon ma jedną poprawną pozycję podłączenia, zwróć uwagę na obudowę wtyczki JACK i port AUX. Znajdują się tam odpowiednie wycięcia w obudowie słuchawek, które pokazują poprawne podłączenie mikrofonu.

### Sposób 2:

1. Podłącz kabel JACK (9) do portu AUX komputera.
2. Drugą końcówkę kabla JACK podłącz do portu AUX słuchawek. Podłączenie kabla JACK jest niezależne, którą stroną będzie podłączony do słuchawek czy komputera, kabel będzie działał.
3. Następnie podłącz mikrofon (2) do słuchawek. UWAGA mikrofon ma jedną poprawną pozycję podłączenia, zwróć uwagę na obudowę wtyczki JACK i port AUX. Znajdują się tam odpowiednie wycięcia w obudowie słuchawek, które pokazują poprawne podłączenie mikrofonu.

### Sposób 3:

Jeśli w komputerze znajdują się dwa porty AUX, osobny na słuchawki i osobny na mikrofon to, aby móc korzystać z mikrofonu i słuchawek jednocześnie niezbędne będzie użycie rozdzielacza słuchawek.

1. Podłącz rozdzielacz słuchawek (8) odpowiednio wtyczką z symbolem słuchawek do portu AUX opisanego również symbolem słuchawek oraz wtyczką JACK opisaną symbolem mikrofonu podłącz do portu AUX komputera opisanego symbolem mikrofonu.
2. Następnie podłącz kabel JACK (9) do portu AUX rozdzielacza, a drugą końcówkę do portu AUX w słuchawkach.
3. Następnie podłącz mikrofon (2) do słuchawek. UWAGA mikrofon ma jedną poprawną pozycję podłączenia, zwróć uwagę na obudowę wtyczki JACK i port AUX. Znajdują się tam odpowiednie wycięcia w obudowie słuchawek, które pokazują poprawne podłączenie mikrofonu.

## OBSŁUGA OPROGRAMOWANIA

Po pobraniu oprogramowania należy podłączyć urządzenie do komputera, co uruchomi program MAD DOG 7.1 Gaming Headset. Po uruchomieniu się programu pokaże się okno menu głównego w którym możemy wybrać poziom głośności oraz balans odtwarzania dźwięku przez lewą bądź prawą słuchawkę. Z lewej strony okna znajdują się dwie ikony głośnika oraz mikrofonu, klikając prawym przyciskiem myszy można zobaczyć foldery które można spersonalizować. Ikona głośnika zapewnia dostęp do takich folderów jak: Kontrola głośności; Częstotliwość próbkowania; Korektor; Efekty środowiska; 7.1 Virtual Speaker Shifter; Xear SingFX; Xear Surround Max. Natomiast ikona mikrofonu umożliwi dostęp do: Kontrola głośności; Częstotliwość próbkowania; Xear SingFX; Redukcja hałasu.

3

## WYMAGANIA

- Urządzenie z portem USB 2.0
- Port AUX
- System operacyjny Windows 7/10/11

## OPIS PRODUKTU

1. Nauszniki ze skóry ekologicznej oraz materiału
2. Odpinany mikrofon
3. Regulator głośności (+)
4. Regulator głośności (-)
5. Wyłącz/włącz mikrofon
6. Wyłącz/włącz dźwięk w słuchawkach
7. Regulator głośności z kablem USB o długości 1,7m
8. Rozdzielacz Jack słuchawki, mikrofon
9. Kabel Jack
10. Port AUX mikrofonu
11. Port AUX kabla JACK



## INSTALACJA

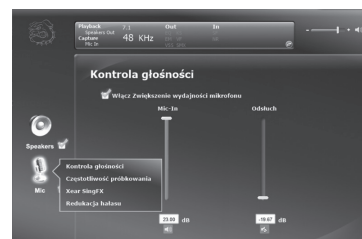
Zestaw słuchawek oferuje nam trzy sposoby podłączenia do komputera. W celu korzystania z pełnej funkcjonalności słuchawek, możesz pobrać i zainstalować oprogramowanie, które znajduje się na stronie:

<https://maddog.pl/sterowniki-i-instrukcje>. Pierwsze podłączenie słuchawek do komputera należy wykonać **Sposobem 1**, ponieważ pozwoli to na zainstalowanie oprogramowania słuchawek, które umożliwi pełną konfigurację urządzenia i korzystanie z ich pełnej funkcjonalności (UWAGA: Konfiguracja urządzenia w aplikacji jest możliwa tylko po podłączeniu słuchawek **Sposobem 1**).

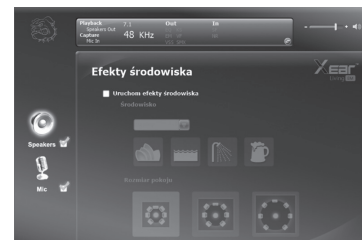
### Sposób 1 (zalecany):

1. Podłącz wtyczkę USB kabla z regulatorem głośności (7) do portu USB komputera.
2. Do regulatora głośności podłącz kabel JACK (9) za pomocą portu AUX.
3. Drugą końcówkę JACK podłącz do słuchawek. Kabel działa niezależnie, która końcówka jest podłączona do słuchawek bądź do regulatora głośności.

2



Korektor graficzny, Equalizer – jeden z rodzaju korektorów, składający się z zestawu potencjometrów suwakowych pozwalających na podbijanie bądź tłumienie określonych pasm częstotliwości. Kolejnym narzędziem korekty dźwięku jest wybór odpowiedniego efektu środowiskowego. Ta opcja pozwala na wybór odpowiedniej przestrzeni do odtwarzania dźwięku w celu osiągnięcia jak najlepszego efektu akustycznego.



4

Częstotliwość próbkowania – wartość określająca liczbę próbek w jednostce czasu pobranych ze źródłowego sygnału ciągłego w celu uzyskania sygnału dyskretnego.

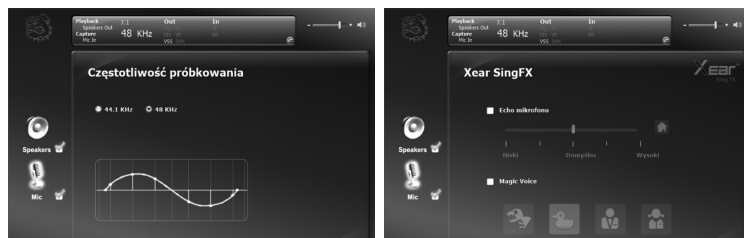


Virtual Speaker Shifter to funkcja umożliwiająca ustawienie balansu i dostosowanie głośności poszczególnych kanałów. Ponadto, gdy nie korzystamy z funkcji uprzestrzennienia dźwięku, tworzy ona dodatkowe, wirtualne kanały, które można pozycjonować w przestrzeni za pomocą głośniczków. Oprogramowanie posiada również funkcję redukcji hałasu co pozwala na efektywniejszy odbiór dźwięków.



5

Xear SingFx zapewnia za pomocą skomplikowanych algorytmów zmniejszenie głośności lub zmianę tonacji partii wokalnych.



Najbardziej przydatny efekt to Xear Surround, który oznacza emulację wielu kanałów podczas korzystania ze stereofonicznych słuchawek.



6

## EKOLOGICZNA I PRZYJAZNA DLA ŚRODOWISKA UTYLIZACJA

To urządzenie jest oznaczone, zgodnie z Dyrektywą Parlamentu Europejskiego i Rady 2012/19/UE z dnia 4 lipca 2012 r. w sprawie zużytego sprzętu elektrycznego i elektronicznego (WEEE), symbolem przekreślonego kontenera na odpady:



Nie należy wyrzucać urządzeń oznaczonych tym symbolem, razem z odpadami domowymi.

Urządzenie należy zwrócić do lokalnego punktu przetwarzania i utylizacji odpadów lub skontaktować się z władzami miejskimi.

### MOŻESZ POMÓC CHRONIĆ ŚRODOWISKO!

Właściwe postępowanie ze użytym sprzętem elektrycznym i elektronicznym przyczynia się do uniknięcia szkodliwych dla zdrowia ludzi i środowiska naturalnego konsekwencji, wynikających z obecności składników niebezpiecznych oraz niewłaściwego składowania i przetwarzania takiego sprzętu.

## WARUNKI GWARANCJI DOTYCZĄCE SŁUCHAWEK

1. ART-DOM Sp. z o.o. z siedzibą w Łodzi (92-402) przy ul. Zakładowej 90/92 Numer Krajowego Rejestru Sądowego 0000354059 (Gwarant) gwarantuje, że zakupione urządzenie jest wolne od wad fizycznych. Gwarancja obejmuje tylko wady wynikające z przyczyn tkwiących w rzeczy sprzedanej (wady fabryczne).
2. Ujawniona wada zostanie usunięta na koszt Gwaranta w ciągu 14 dni od daty zgłoszenia uszkodzenia do serwisu autoryzowanego lub punktu sprzedaży.
3. W wyjątkowych przypadkach, np. konieczności sprowadzenia części zamiennych od producenta, termin naprawy może zostać wydłużony do 30 dni.
4. Okres gwarancji dla użytkownika wynosi 24 miesiące od daty wydania towaru.
5. Towar przeznaczony jest do używania wyłącznie w warunkach indywidualnego gospodarstwa domowego.
6. Gwarancja nie obejmuje:
  - a. uszkodzeń powstałych na skutek używania urządzenia niezgodnie z instrukcją obsługi,

7

- b. uszkodzeń mechanicznych, chemicznych lub termicznych,
  - c. napraw i modyfikacji dokonanych przez firmy lub osoby nieposiadające autoryzacji producenta,
  - d. części z natury łatwo zużywalnych lub materiałów eksploatacyjnych takich jak: baterie, żarówki, bezpieczniki, filtry, pokrętła, półki, akcesoria,
  - e. instalacji, konserwacji, przeglądów, czyszczenia, odblokowania, usunięcia zanieczyszczeń oraz instruktażu.
7. O sposobie usunięcia wady decyduje Gwarant. Usunięcie potwierdzonej wady urządzenia nastąpi poprzez wykonanie naprawy gwarancyjnej lub wymianę urządzenia. Gwarant może dokonać naprawy, gdy kupujący żąda wymiany lub Gwarant może dokonać wymiany, gdy kupujący żąda naprawy, jeżeli doprowadzenie do zgodności towaru (urządzenia) zgodnie z udzieloną gwarancją w sposób wybrany przez kupującego jest niemożliwe albo wymagałoby nadmiernych kosztów dla Gwaranta. W szczególnie uzasadnionych wypadkach, jeżeli naprawa i wymiana są niemożliwe lub wymagałyby nadmiernych kosztów dla Gwaranta może on odmówić doprowadzenia towaru do zgodności z udzieloną gwarancją i zaproponować inny sposób załatwienia reklamacji z gwarancji.
  8. Wymiany towaru dokonuje punkt sprzedaży, w którym towar został zakupiony (wymiana lub zwrot gotówki) lub autoryzowany punkt serwisowy, jeżeli dysponuje taką możliwością (wymiana). Zwracane urządzenie musi być kompletne, bez uszkodzeń mechanicznych. Niespełnienie tych warunków może spowodować nieuznanie gwarancji.
  9. W przypadku braku zgodności towaru z umową sprzedaży, kupującemu z mocy prawa przysługują środki ochrony prawnej ze strony i na koszt sprzedawcy, a gwarancja nie ma wpływu na te środki ochrony prawnej.
  10. Niniejsza gwarancja obowiązuje na terytorium Polski.
  11. Warunkiem dokonania napraw lub wymian urządzenia w ramach gwarancji jest przedstawienie dowodu zakupu

8

