



USB-C Quattro Display Docking Station with Power Delivery 85 W



User guide • Gebrauchsanweisung • Mode d'emploi
Manual de instrucciones • Manuale • Uživatelská příručka
Instrukcje obsługi • Užívateľská príručka • Vartotojo vadovas
Handleiding

P/N: C31QUATTRODOCKPD

TERMINOLOGIA

- **Interfejs / port / złącze / wejście / gniazdo** - miejsce, gdzie fizycznie połączone są dwa urządzenia.
- **Chipset** - urządzenie półprzewodnikowe w laptopie, tablecie lub komputerze sterującym funkcją portu.
- **USB-C/USB Type-C** - nowe złącze symetryczne i standardowe, wprowadzone przez USB-IF w specyfikacji USB 3.1. Windows 10 (Microsoft), macOS X (Apple) i Chrome OS oraz Android (Google) wprowadziły natywną obsługę tego łącznika. Umożliwia szybsze ładowanie oraz podwójne działanie (jako host i jako klient), obsługa alternatywnych trybów (DisplayPort, MHL, Thunderbolt) i komunikowanie błędów za pomocą urządzeń Billboard.
- **USB 3.1 / 3.0 / 2.0** - standardowy interfejs USB / port służący do podłączania różnych urządzeń USB. Różne urządzenia USB można podłączyć do stacji dokującej lub adaptera za pomocą interfejsu USB typu A. Typ USB typu B służy do podłączania stacji dokującej lub adaptera do laptopa lub tabletu.
- **HDMI / port wyświetlacza** - standard cyfrowego interfejsu graficznego / portu do podłączania monitorów i innych graficznych urządzeń wyświetlających.
- **LAN (Local Area Network)** - lokalna sieć komputerowa jest obecnie najbardziej popularną siecią Ethernet, która osiąga teoretyczną szybkość transferu do 1 Gbit/s przy stacji dokującej - GLAN / RJ-45.
- **Audio** - oznaczenie wejścia audio (mikrofonu) lub wyjścia (słuchawki / głośniki).

Zewnętrzny zasilacz przeznaczony wyłącznie do użytku z C31QUATTRODOCKPD.

SPECYFIKACJA I OPIS

- 1x port USB-C do podłączenia do urządzenia
- Technologia stacji dokującej: USB-C (MST) + DisplayLink 3900
- Power Delivery: 85 W
- Porty wideo:
 - 2x DisplayPort
 - 2x HDMI
- Rozdzielczość:
 - DisplayLink porty 2x HDMI
 - 1 monitor: do 2560 x 1440/50 Hz
 - 2 monitory: do 2048 x 1152/60 Hz

USB-C DP porty Alt mode 2x DP

DP 1.2 HBR2:

- 1 monitor – do 4K/30 Hz
- 2 monitory – do 2x 1080p/60 Hz*

DP 1.4 HBR3:

- 1 monitor – do 4K/60 Hz
- 2 monitory – do 2x 1440p/60 Hz*

DP 1.4 HBR3 DSC:

- 1 monitor – do 5K/60 Hz
- 2 monitory – do 2x 4K/60 Hz*

(Kombinacja czterech monitorów):

Do 2x 2048 x 1152/60 Hz i 2x 1440p/60 Hz

- 1x port USB-C gen. 1 (tylko dane)
- 4x port USB 3.0
- 1x port USB 3.0 z obsługą szybkiego ładowania (BC 1.2)
- 1x port Ethernet GLAN RJ-45 (Realtek RTL8153)
- 1x port audio 3.5 mm
- 1x port mikrofonowy 3.5 mm
- 1x wejście zasilania (DC 20 V/6,75 A)
- Przełącznik ON/OFF do włączania i wyłączania stacji dokującej
- Sygnalizacja LED
- Obsługa blokady Kensington
- Obsługa mocowania VESA
- Kabel USB-C (100 cm)
- SO: Windows 10, macOS*, Android i Linux z najnowszymi aktualizacjami
- Wymiary produktu: 198 x 85 x 34 mm
- Waga produktu: 294 g

* System operacyjny macOS nie obsługuje technologii wieloekranowej transmisji wideo Multi Stream Transport (MST), co oznacza, że w systemie macOS na obu monitorach podłączonych do portu DisplayPort będzie wyświetlany ten sam obraz.

Panel przedni:

1. Przełącznik ON/OFF do włączania i wyłączenia stacji dokującej
2. Wejście mikrofonowe 3.5 mm
3. Wejście audio 3.5 mm
4. Port USB-C gen. 1 (tylko dane)
5. Port USB 3.0 (5 GB/s) z obsługą szybkiego ładowania (BC 1.2)



Panel tylny:

6. Wejście zasilania (20 V/6,75 A)
7. port USB-C – umożliwia podłączenie stacji dokującej do portu USB-C lub thunderbolt™ 3 w laptopie. Ten port umożliwia zasilanie urządzeń do 85 W.
8. 2x DisplayPort
9. 2x HDMI
10. port Ethernet GLAN RJ-45 – obsługuje prędkości 10/100/1000 Mb/s
11. 4x port USB-A 3.0 (5 GB/s)



Panel boczny:

12. Zamek Kensington

WYMAGANIA SYSTEMOWE**Wymagania dot. sprzętu:**

Urządzenie z wolnym portem USB-C lub Thunderbolt™3

Wymagania dotyczące zasilania (Power Delivery):

Urządzenie z wolnymi portami USB-C lub Thunderbolt™3 z obsługą „Power Delivery”

Wymagania dotyczące wyjścia wideo:

Urządzenie z wolnym portem USB-C z obsługą „DisplayPort Alternate Mode” lub portu Thunderbolt™3

System operacyjny:

Windows 10, macOS*, Android i Linux z najnowszymi aktualizacjami

INSTALACJA STEROWNIKA W SYSTEMIE WINDOWS 7/8 / 8.1 / 10 (32/64 BIT)

UWAGA! Nie podłączaj stacji dokującej do laptopa / tabletu, dopóki nie zostaną zainstalowane odpowiednie sterowniki. Sterowniki muszą być zainstalowane tylko przed pierwszym użyciem. Przed instalacją sprawdź, czy w systemie zainstalowano najnowsze sterowniki dla urządzenia i zaktualizowanego systemu BIOS.

Dla Windows pobierz sterowniki z naszej strony internetowej www.i-tec.cz/setup na karcie "Download" tego produktu. Uruchoom instalację z pobranego pliku, wybierz język instalacji i postępuj zgodnie z instrukcjami.

W systemie Windows 7 / 8 / 8.1 / 10 zainstaluj sterowniki jako użytkownik "Administrator". Ekran może migać, gdy sterowniki są instalowane, jest to standardowy proces. Po zakończeniu instalacji zalecamy ponowne uruchomienie notebooka / tabletu.

W środowisku z więcej niż jednym laptopem wyposażonym w system operacyjny Windows 7, 8, 8.1 można wykonać jednorazową instalację korporacyjną przez administratora systemu. Aby uzyskać więcej informacji na temat metody instalacji, zapoznaj się z instrukcjami poniżej):

<http://www.displaylink.com/downloads/corporate>

INSTALACJA SPRZĘTU (PODŁĄCZENIE STACJI DOKUJĄCEJ DO LAPTOPA / TABLETU)

1. Włącz laptop / tablet i podłącz zasilacz do stacji dokującej.
2. Podłącz zasilacz stacji dokującej do sieci AC 110 V / 230 V i naciśnij przycisk WŁĄCZ.
3. Podłącz kabel USB-C do portu USB-C na tylnym panelu stacji dokującej.
4. Podłącz drugi koniec do wolnego portu USB-C swojego laptopa / tabletu.
5. Następnie automatycznie rozpocznie się automatyczna instalacja portów w każdym systemie.
6. Po zakończeniu instalacji ponownie uruchom laptopa / tablet.

W systemie Windows port LAN jest wyświetlany w menu Start → Panel sterowania (Pokaż małe ikony) → Menedżer urządzeń → Adaptery sieciowe jako „**USB Ethernet**”. Stacja dokująca jest wyświetlana w menu Start → Panel sterowania (Pokaż małe ikony) → Menedżer urządzeń → Adaptery graficzne jako „**Quad Video Dock**”. Porty audio można znaleźć w menu Start → Panel sterowania (Pokaż małe ikony) → Menedżer urządzeń → Kontrolery audio, wideo i gier jako „**USB Dock Audio**”.

Jeśli którykolwiek z tych urządzeń jest oznaczony żółtym ! lub ?, stacja dokująca nie jest prawidłowo zainstalowana. W tym przypadku odłącz stację dokującą, odinstaluj istniejące sterowniki (zobacz rozdział „Dezinstalacja sterowników”) i zainstaluj najnowsze sterowniki dostępne na naszej stronie internetowej www.i-tec.pl na karcie „Pobierz” tego produktu. Następnie podłącz stację dokującą do laptopa / tabletu. W razie problemów skontaktuj się z naszym działem pomocy technicznej: support@itecproduct.com.

INSTALACJA STEROWNIKA W MACOS X

UWAGA! Nie podłączaj stacji dokującej do komputera Mac, dopóki nie zostaną zainstalowane odpowiednie sterowniki. Sterowniki muszą być zainstalowane tylko przed pierwszym użyciem. Zalecamy zainstalowanie najnowszego systemu operacyjnego macOS.

Pobierz sterowniki z naszej strony internetowej www.i-tec.cz/setup na karcie "Download" tego produktu i uruchom instalację:

Rozpakuj plik na MacBook'u jako dysk wirtualny, wybierz „Sterowniki”, a następnie „DisplayLink Software Installer”. Następnie wybierz język instalacji i postępuj zgodnie z instrukcjami wyświetlanymi na ekranie, w razie potrzeby wprowadź hasło użytkownika. Ekran może migać, gdy sterowniki są instalowane, jest to standardowy proces. Po zakończeniu instalacji zrestartuj MacBooksa.

INSTALACJA SPRZĘTU (PODŁĄCZANIE STACJI DOKUJĄCEJ DO MACBOOKA)

1. Włącz MacBook i podłącz zasilacz do stacji dokującej.
2. Podłącz zasilacz stacji dokującej do sieci AC 110V / 230V i naciśnij przycisk WŁĄCZ.
3. Podłącz kabel USB-C do portu USB-C na tylnym panelu stacji dokującej.
4. Podłącz drugi koniec do wolnego portu USB-C w MacBooku.
5. Następnie uruchamiane są automatyczne instalacje portów.
6. Po zakończeniu instalacji zrestartuj MacBooka.

INSTALOWANIE STEROWNIKÓW W INNYCH SYSTEMACH OPERACYJNYCH

W przypadku Androida, Chrome OS i Ubuntu użyj sterowników chipsetu DisplayLink. Są one dostępne do pobrania na naszej stronie internetowej www.i-tec.cz/setup na karcie „Download” tego produktu lub tutaj: <http://www.displaylink.com/downloads>.

PODŁĄCZANIE MONITORA HDMI / DISPLAY PORT

Użyj kabla HDMI / DP, aby podłączyć monitor do stacji dokującej. Podczas instalacji dodatkowego monitora może migać monitor laptopa / tabletu, jest to stan normalny. Stacja dokująca oferuje interfejs graficzny: **2x Display Port i 2x HDMI**

Uwaga dla macOS i monitorów z dwoma kablami DP:

Niektóre wyświetlacze o rozdzielczości wyższej niż 4K wymagają dwóch kabli Display Port do przesyłania obrazów w pełnej rozdzielczości:

- 27-calowy monitor Dell UP2715K 5K jest obsługiwany w iMacu (Retina 5K, 27-calowy, koniec 2014 r.) Lub nowszym, a na Mac Pro (koniec 2013 r.) W systemie OS X Yosemite 10.10.3 lub nowszym.
- Monitor HP Z27q 5K jest obsługiwany w iMacu (Retina 5K, 27-calowy, koniec 2014 r.) Lub nowszym, a na Mac Pro (koniec 2013 r.) Z systemem macOS Sierra.

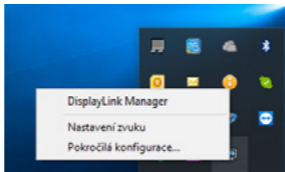
KORZYSTANIE Z SYSTEMU WINDOWS

W ukrytych ikonach na pasku Start kliknij ikonę połączenia sieciowego:



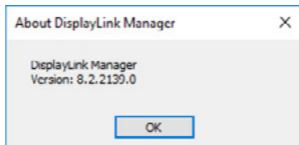
Tutaj możesz wybrać:

- a) Menedżer DisplayLink
- b) Ustawienia dźwięku
- c) Konfiguracja zaawansowana



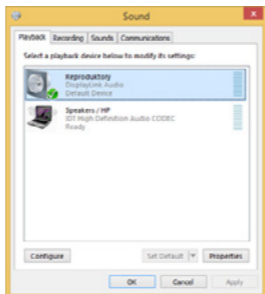
Opcje do sterowania monitorem za pomocą dołączonej stacji dokującej

Ad a) DisplayLink Manager - wersja oprogramowania jest wyświetlana po wybraniu.



Zainstalowana wersja oprogramowania

Ad b) Ustawienia audio - umożliwia to ustawienie dźwięku (ustawienia podobne do paneli sterowania → audio). W celu użycia wybierz 2-kanalowe słuchawki i mikrofon z gniazdem 3.5 mm. W urządzeniach audio ustaw jako parametr „DisplayLink Audio” jako wejście domyślne.



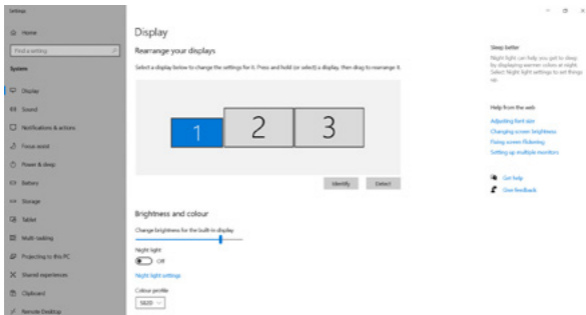
Ustawienia dźwięku

Może to zostać użyte do skonfigurowania Skype'a.



Ustawienia dźwięku Skype

Ad c) Konfiguracja zaawansowana - kliknij, aby wyświetlić ustawienia rozdzielczości wyświetlania systemu Windows.



Rozdzielczość ekranu w systemie Windows 10

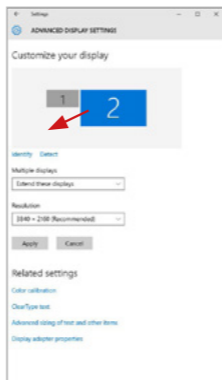
Teraz możesz ustawić tryb Extend and Mirror:

- **Tryb powiel:** na monitorze wybierz 2. Monitor, wybierz Kilka monitorów → Powiel ten ekran → OK.
- **Tryb rozszerz:** na monitorze wybierz 2. Monitor, wybierz Kilka monitorów → Powielenie obrazu na dwóch wybranych monitorach* → OK.

* W systemie Windows można powielić obraz na maksymalnie dwóch monitorach. Pozostałe muszą być wyłączone lub działać w trybie rozszerzonym (Extend).

Wybierając pole „Ustaw ten monitor jako główny”, wybierz monitor dodatkowy jako główny monitor.

Klikając drugi monitor i przesuwając go, można umieścić ten monitor zgodnie z wymaganiami oryginalnego monitora laptopa / tabletu.



Dodanie jednego dodatkowego monitora do oryginalnego monitora laptopa / tabletu

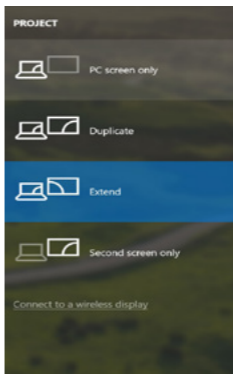
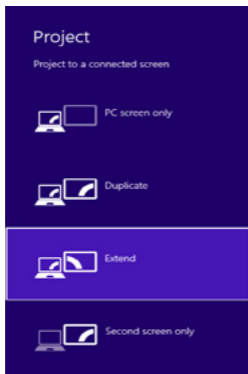
Tryb gotowości / hibernacji oraz port Video - po aktywacji laptopa / tabletu w trybie gotowości / hibernacji wyświetlany jest główny (oryginalny) monitor, dlatego zaleca się używanie monitora, który jest zintegrowany z laptopem / tabletem głównego monitora, aby można było ponownie zalogować się do systemu.

Tryb powiel - dodatkowy monitor przyjmuje parametry oryginalnego monitora w systemie, tzn., Jeśli wybierzesz tryb powiel i oryginalna rozdzielczość monitora to np. 1280x1024 ekran będzie wyświetlany na dodatkowym monitorze z rozdzielczością maks. 1280x1024 (nawet jeśli ustawisz większą rozdzielczość).

Naciśnięcie klawiszy „**Windows**” + **P** umożliwi również łatwe sterowanie monitorami (ten skrót klawiaturowy działa tylko z Windows 7 i wyżej). Do korzystania z monitora w systemie Windows 7 można wybrać: Tylko komputer, Duplicate, Extend i Projector Only. Do korzystania z monitora w Win 8 / 8.1 / 10 można wybrać: Tylko ekran komputera, Mirror, Extend, tylko drugi ekran.



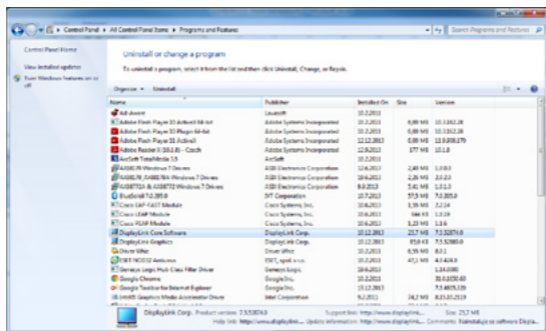
Steruj monitorem w systemie Windows 7



Steruj monitorem w systemie Windows 8 / 8.1 i Windows 10

ODINSTALOWANIE STEROWNIKÓW

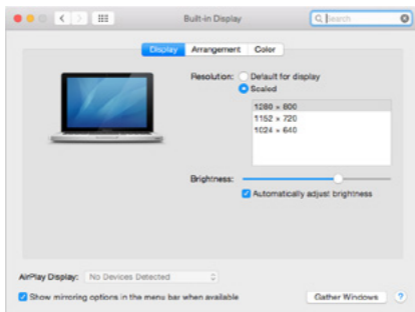
Przejdź do Panelu sterowania → Wszystkie elementy panelu sterowania → Programy i funkcje → Usuń: **Oprogramowanie Core DisplayLink** dla sterowników wideo. Podczas deinstalacji potwierdź wybór.



Odinstalowanie sterowników

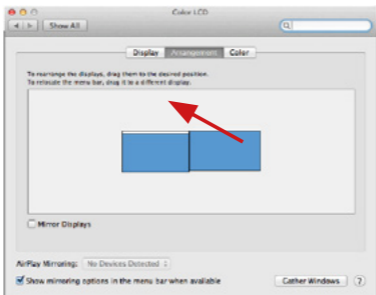
KORZYSTANIE Z SYSTEMU MACOS

Po podłączeniu monitora ekran na komputerze Mac będzie migotać, co jest warunkiem standardowym, po stabilizacji można wykonać standardowe ustawienie monitora: **Preferencje systemowe - wyświetlanie**:

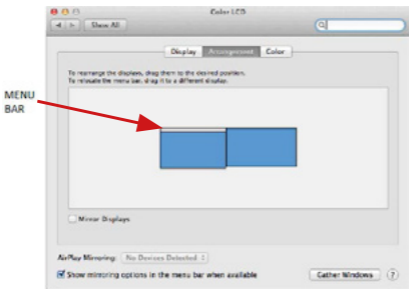


PL USB-C Quattro Display Docking Station with Power Delivery 85 W

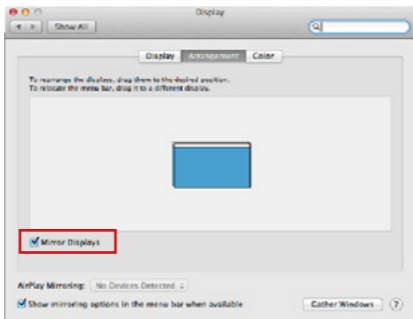
Kliknij **Rozmieszczenie** iw trybie domyślnym (Rozszerzony pulpit) kliknij nowy monitor i przeciągnij go w razie konieczności w stosunku do monitora Mac. Jeśli wybierzesz opcję **Mirror**, tryb zmieni się na powielony ekran (rozdzielczość monitorów będzie automatycznie dostosowywana do ich parametrów, a najwyższa rozdzielczość zostanie ustawiona na obu monitorach). Wyłączenie opcji Mirror displays spowoduje powrót do trybu Extended desktop.



Tryb rozszerzony: strzałka wskazuje możliwą pozycję podłączonego monitora w stosunku do monitora Mac.

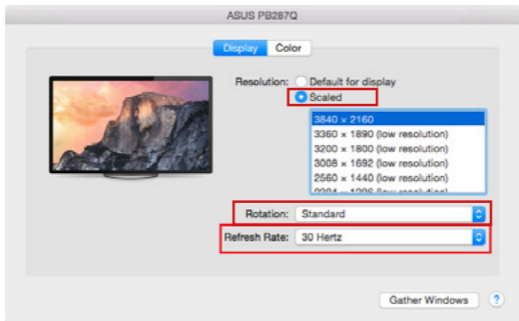


Tryb rozszerzony: w tym trybie można wybrać Monitor główny, przeciągając pasek menu.

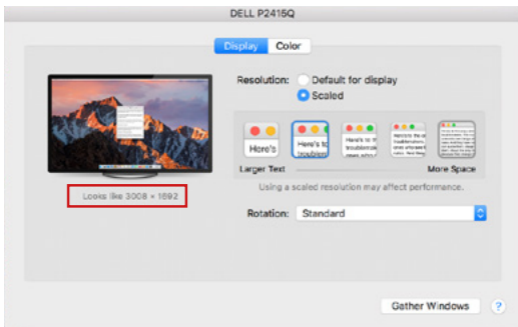


Tryb lustra: ten tryb może być używany tylko wtedy, gdy jest obsługiwany przez komputer Mac

Kliknij opcję Gather Windows: za pomocą tej opcji można wybrać ustawienia odpowiedniego monitora - skalowane (dostępne rozdzielczości), obrót (standard, 90 °, 180 ° i 270 °) i częstotliwość odświeżania (jeśli są oferowane). Poniższe opcje ustawień są wyświetlane. Może się to różnić w zależności od monitora.



Wyświetl opcję 1



Wyświetl opcję 2

W trybie Skalowania kliknij odpowiednią ikonę, rozdzielczość zostanie wyświetlona poniżej (co wygląda tak: 3008x1692 = 4K@30Hz)

Closed-display mode - możliwe jest monitorowanie podłączonego monitora, gdy monitor Mac jest zamknięty, ale musisz podłączyć zasilanie, a także podłączyć myszy i klawiaturę. Więcej informacji można znaleźć tutaj:

<https://support.apple.com/pl-pl/HT201834>

Większość problemów związanych z odnowieniem ekranu na podłączonym monitorze po hibernacji komputera Mac, po ponownym uruchomieniu komputera Mac za pomocą wygaszacza ekranu, po włączeniu / wyłączeniu komputera Mac można rozwiązać, wyłączając stację dokującą i włącz ją po około 10 s. Proszę czekać na zakończenie połączenia wszystkich urządzeń peryferyjnych.

INNE FUNKCJE

Podłączanie urządzeń USB - po podłączeniu urządzenia USB do portu USB 3.0 stacji dokującej (zewnętrzny dysk twardy USB, klawiatura USB, mysz USB, koncentrator USB, adapter grafiki USB), urządzenia te są standardowo używane.

Ładowanie - stacja dokująca obsługuje ładowanie urządzeń przenośnych USB, takich jak telefony inteligentne, czytniki książek elektronicznych, odtwarzacze multimedialne, urządzenia nawigacyjne i tablety. Wystarczy podłączyć urządzenie, które chcesz ładować, używając oryginalnego kabla do portu USB stacji dokującej.

Audio

W tym miejscu należy ustawić / zweryfikować urządzenia wyjściowe audio do słuchania za pomocą wyjścia graficznego: **System Preferences-Sound-Output** – wybierz urządzenie **USB Audio Device**.

Ustawianie urządzenia wyjściowego audio zarówno na słuchawkach, jak i monitorze można wykonać jednocześnie w aplikacji **Open-Applications-Utilities-Audio MIDI.app** - kliknij na „+” z lewej strony na dole - **Utwórz urządzenie z wieloma wyjściami (Create device with multiple outputs)** i wybierz pożądane wyjście z oferowanych opcji na urządzeniu.

Większość problemów ze stacją dokującą i podłączonych urządzeń peryferyjnych można rozwiązać, wyłączając stację dokującą i włączając ją po około 10 s.

INSTRUKCJE BEZPIECZEŃSTWA

- Nie wystawiaj na działanie wysokich temperatur i wilgoci.
- Używaj urządzenia na płaskich powierzchniach - zapobiegnie to ześlizgnięciu które może spowodować uszkodzenie urządzenia.
- Zachowaj instrukcję obsługi w celu późniejszego wykorzystania.

We współpracy z działem serwisowym:

- Sprawdź, czy urządzenie nie jest uszkodzone.
- Reklamuj / zgłoś nieprawidłowości gdy urządzenie nie działa zgodnie z instrukcją obsługi.

CZĘSTO ZADAWANE PYTANIA

Dostępne na naszych stronach www.i-tec.cz/pl/ w zakładce „FAQ” przy niniejszym produkcie.