

Lenovo

ThinkVision

Monitor z płaskim panelem M14

Podręcznik użytkownika

Typ urządzenia: 61DD

Think

Numer produktu
61DD-UAR6-WW



Wydanie pierwsze (04 2019)

© Copyright Lenovo 2019
Wszystkie prawa zastrzeżone.

Produkty LENOVO, dane, oprogramowanie komputera i usług i zostały skonstruowane na koszt prywatny i odsprzedane instytucjom rządowym jako elementy komercyjne, zgodnie z definicją 47 C.F.R. 2.101 z ograniczeniami i zastrzeżeniami dotyczącymi używania, odtwarzania i ujawniania.

UWAGA DOTYCZĄCA OGRANICZONYCH I ZASTRZEŻONYCH PRAW: Jeśli produkty, dane, oprogramowanie komputera lub usługi są dostarczane zgodnie z umową General Services Administration "GSA", używanie, odtwarzanie lub ujawnianie podlega ograniczeniom ustalonym w umowie nr GS-35F-05925.

Spis treści

Numer produktu	i
Spis treści	ii
Informacje dotyczące bezpieczeństwa	iii
Zasady bezpieczeństwa i konserwacji urządzenia	iv
Rozdział 1 Pierwsze kroki	1-1
Zawartość opakowania	1-1
Omówienie produktu	1-2
Rodzaje regulacji	1-2
Gniazdo linki blokady	1-2
Korzystanie z zacisków	1-3
Torba ochronna	1-3
Ustawienia monitora	1-4
Podłączanie i włączanie monitora	1-4
Rejestracja opcji	1-5
Rozdział 2 Regulacja i używanie monitora	2-1
Wygoda i dostępność	2-1
Aranżacja miejsca pracy	2-1
Ustawianie monitora i patrzenie na monitor	2-1
Szybkie porady dotyczące zdrowych nawyków podczas pracy	2-2
Zmęczenie oczu	2-2
Informacje o ułatwieniach	2-3
Regulacja obrazu na monitorze	2-4
Używanie elementów sterowania bezpośredniego dostępu	2-4
Wybór obsługiwanego trybu wyświetlania	2-4
Zrozumienie zarządzania zasilaniem	2-5
Dbanie o monitor	2-6
Montaż na ścianie (Opcjonalnie)	2-6
Rozdział 3 Informacje referencyjne	3-1
Parametry techniczne monitora	3-1
Rozwiązywanie problemów	3-2
Ręczna instalacja sterownika monitora	3-4
Informacje serwisowe	3-6
Dodatek A. Serwis i pomoc techniczna	A-1
Rejestracja opcji	A-1
Pomoc techniczna online	A-1
Wsparcie techniczne przez telefon	A-1
Ogólnoświatowa lista numerów telefonicznych	A-1
Dodatek B. Uwagi	B-1
Informacje o recyklingu	B-2
Zbieranie i recykling zużytych komputerów lub monitorów Lenovo	B-2
Utylizacja komponentów komputera Lenovo	B-2
Znaki towarowe	B-3
Tureckie oświadczenie o zgodności	B-3
Dyrektywa RoHS dla Ukrainy	B-3
Dyrektywa RoHS dla Indii	B-3
Przewody zasilające i zasilacze	B-3

Informacje dotyczące bezpieczeństwa

Ogólne zalecenia dotyczące bezpieczeństwa

W celu uzyskania porad dotyczących bezpiecznego użytkowania komputera, należy odwiedzić stronę internetową:

<http://www.lenovo.com/safety>

Przed instalacją tego produktu należy przeczytać Informacje dotyczące bezpieczeństwa.

يجب قراءة إرشادات السلامة قبل تشغيل هذا المنتج.

Antes de instalar este produto, leia as Informações de Segurança.

在安装本产品之前，请仔细阅读 **Safety Information** (安全信息)。

Prije instaliranja ovog proizvoda obavezno pročitajte sigurnosne upute.

Před instalací tohoto produktu si přečtěte příručku bezpečnostních instrukcí.

Læs sikkerhedsforskrifterne, før du installerer dette produkt.

Ennen kuin asennatt ämän tuotteen, lue turvaohjeet kohdasta Safety Information.

Avant d'installer ce produit, lisez les consignes de sécurité.

Vor der Installation dieses Produkts die Sicherheitshinweise lesen.

Πριν εγκαταστήσετε το προϊόν αυτό, διαβάστε τις πληροφορίες ασφαλείας (safety information).

לפני שתתקינו מוצר זה, קראו את הוראות הבטיחות.

A termék telepítése előtt olvassa el a Biztonsági előírásokat!

Prima di installare questo prodotto, leggere le Informazioni sulla Sicurezza.

製品の設置の前に、安全情報をお読みください。

본 제품을 설치하기 전에 안전 정보를 읽으십시오.

Пред да се инсталира овој продукт, прочитајте информацијата за безбедност.

Lees voordat u dit product installeert eerst de veiligheidsvoorschriften.

Les sikkerhetsinformasjonen (Safety Information) før du installerer dette produktet.

Przed zainstalowaniem tego produktu, należy zapoznać się z książką "Informacje dotyczące bezpieczeństwa" (Safety Information).

Antes de instalar este produto, leia as Informações sobre Segurança.

Перед установкой продукта прочтите инструкции по технике безопасности.

Pred inštaláciou tohto produktu si prečítajte bezpečnostné informácie.

Pred namestitvijo tega proizvoda preberite Varnostne informacije.

Antes de instalar este producto lea la información de seguridad.

Läs säkerhetsinformationen innan du installerar den här produkten.

សូមអានព័ត៌មានល្អិតល្អន់ មុនពេលចាប់ផ្តើមបញ្ចូលកម្មវិធី

安裝本產品之前，請先閱讀「安全資訊」。

Zasady bezpieczeństwa i konserwacji urządzenia

Ważne informacje dotyczące bezpieczeństwa

Przewód zasilający jest przeznaczony do używania z posiadanym monitorem. Jeśli wymagane jest używanie innego przewodu, należy używać wyłącznie źródło zasilania i połączenie zgodne z tym monitorem.



OSTRZEŻENIE: Monitor, komputer i inne urządzenia należy zawsze podłączać do uziemionego gniazda zasilania. Aby zmniejszyć ryzyko porażenia prądem lub uszkodzenia urządzenia, nie należy odłączać funkcji uziemienia przewodu zasilającego. Wtyczka uziemienia jest ważną funkcją zabezpieczenia.



OSTRZEŻENIE: Dla własnego bezpieczeństwa należy się upewnić, że uziemione gniazdo, do którego podłączono urządzenie, jest łatwo dostępne i znajduje się możliwie jak najbliżej urządzenia. Aby odłączyć urządzenie od zasilania, należy pewnie uchwycić wtyczkę przewodu zasilającego i wyciągnąć ją z gniazda. Nigdy nie wolno ciągnąć za przewód.



PRZESTROGA: Aby zabezpieczyć monitor oraz komputer, należy podłączyć wszystkie kable zasilania komputera i urządzeń peryferyjnych (takich jak monitor, drukarka czy skaner) do urządzenia chroniącego przed przepięciami, takiego jak listwa zasilająca z zabezpieczeniem antyprzepięciowym lub zasilacz awaryjny (UPS). Nie wszystkie listwy zasilające są wyposażone w zabezpieczenie przeciwprzepięciowe. Należy używać listew zasilających, których producent oferuje wymianę uszkodzonego sprzętu w przypadku awarii zabezpieczenia antyprzepięciowego.



PRZESTROGA: Z tym urządzeniem należy używać przewód zasilający z certyfikatem. Należy się zastosować do odpowiednich krajowych przepisów dotyczących instalacji i/lub przepisów dotyczących urządzenia. Należy używać certyfikowanego kabla zasilającego w powłoce z polichlorku winylu, zgodnie z normą IEC 60227 (oznaczenie H05VV-F 3G 0,75mm² lub H05VVH2-F2 3G 0,75mm²). Można także używać elastycznego przewodu z syntetycznej gumy.

Srodki ostrożności

- Należy używać wyłącznie źródło zasilania i połączenie zgodne z tym monitorem o parametrach wskazanych na etykiecie/płytkę z tyłu monitora.
- Należy sprawdzić, czy łączna wartość znamionowa natężenia prądu dla urządzeń podłączonych do gniazdka elektrycznego nie przekracza obciążalności prądowej gniazda elektrycznego oraz, czy całkowita wartość znamionowa natężenia prądu dla urządzeń podłączonych do przewodu zasilającego nie przekracza obciążalności prądowej tego przewodu. Należy sprawdzić wartość natężenia prądu na etykiecie (Ampery lub A) dla każdego urządzenia.
- Monitor należy zainstalować w pobliżu łatwo dostępnego gniazdka elektrycznego. Monitor należy rozłączyć chwytając pewnie za wtyczkę i wyciągając ją z gniazda. Nigdy nie należy rozłączać monitora ciągnąc za przewód.
- Nie należy umieszczać na przewodzie zasilającym żadnych przedmiotów. Nie wolno przydeptywać przewodu.
- W przypadku montażu przy użyciu wspornika w standardzie VESA wejście prądu zmiennego musi być skierowane w dół. Nie należy go ustawiać inaczej.

Zalecenia dotyczące konserwacji

Aby zwiększyć jakość działania i wydłużyć żywotność monitora:

- Nie należy otwierać obudowy monitora lub próbować naprawiać tego produktu samodzielnie. Jeśli monitor nie działa prawidłowo lub został upuszczony albo uszkodzony należy skontaktować się z autoryzowanym dostawcą Lenovo, sprzedawcą lub dostawcą usługi.
- Należy regulować wyłącznie elementy sterowania, opisane w instrukcjach działania.
- Monitor należy wyłączać, jeśli nie jest używany. Używanie wygaszacza ekranu i wyłączenie monitora, gdy nie jest używany, znacząco wydłuża żywotność monitora.
- Monitor należy ustawić w miejscu dobrze wentylowanym, bez zbyt nadmiernego światła, ciepła lub wilgoci.
- Otwory i szczeliny w obudowie mają na celu zapewnienie odpowiedniej wentylacji urządzenia. Szczelin tych nie należy blokować lub ich przykrywać. Nigdy nie należy wpychać do szczelin lub otworów obudowy żadnych przedmiotów.
- Przed czyszczeniem należy odłączyć monitor od gniazdka elektrycznego. Nie należy używać środków czystości w płynie lub w aerozolu.
- Nie należy upuszczać monitora lub ustawiać go na niestabilnej powierzchni.
- Po odłączeniu monitora od podstawy należy go położyć ekranem w dół na miękkiej powierzchni w celu zabezpieczenia przed zarysowaniem, zdeformowaniem lub stłuczeniem.

Czyszczenie monitora

Monitor to wysokiej jakości urządzenie optyczne, które wymaga zachowania specjalnej ostrożności podczas czyszczenia. W celu czyszczenia monitora należy wykonać następujące czynności:

1. Wyłącz komputer i monitor.
2. Przed czyszczeniem odłącz monitor od źródła zasilania.



PRZESTROGA: Do czyszczenia ekranu monitora lub obudowy nie należy używać benzyny, rozpuszczalnika, amoniaku lub innych lotnych substancji.

Te substancje chemiczne mogą spowodować uszkodzenie monitora. Nie należy używać środków czystości w płynie lub w aerozolu. Nigdy nie należy czyścić ekranu LCD wodą.

3. Ekran należy wycierać suchą, miękką, czystą szmatką. Jeśli ekran wymaga dodatkowego czyszczenia należy użyć antystatycznego środka czyszczącego.
4. Należy odkurzyć obudowę monitora. Do czyszczenia obudowy należy stosować zwilżoną szmatkę. Jeśli obudowa wymaga dodatkowego czyszczenia należy użyć czystej szmatki zwilżonej w alkoholu izopropylowym.
5. Podłącz monitor.
6. Włącz monitor i komputer.

Rozdział 1 Pierwsze kroki

Ten podręcznik użytkownika zawiera szczegółowe informacje dotyczące monitora z płaskim panelem M14 ThinkVision®. Skrócone informacje umożliwiające szybką instalację zawiera dostarczony z monitorem poster ustawień.

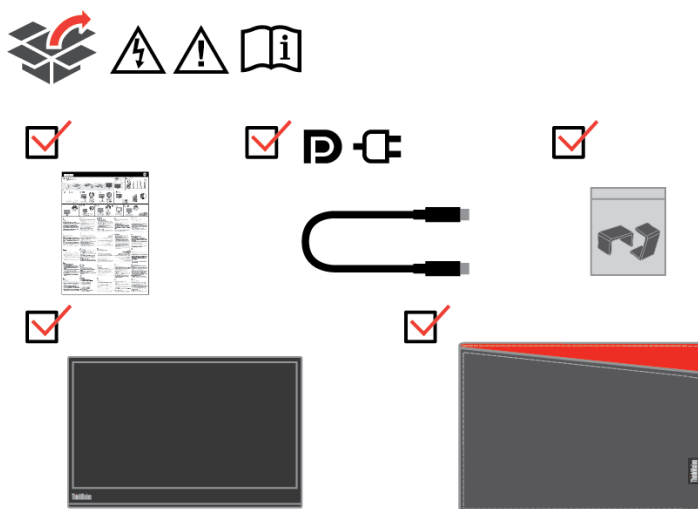
Model M14 obsługuje program Lenovo Accessories and Display Manager*- **ThinkColour**.

*Poprzednia nazwa: Lenovo Display Control Center.

Zawartość opakowania

Opakowanie z produktem powinno zawierać następujące elementy:

- Ulotka informacyjna
- Monitor z płaskim panelem
- Kabel USB typu C
- Torba ochronna
- Zacisk x2



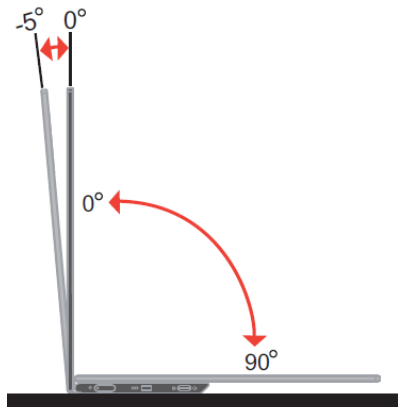
Omówienie produktu

W tej części znajdują się informacje dotyczące regulacji pozycji monitora, ustawień elementów sterowania użytkownika i używania gniazda linki blokady.

Rodzaje regulacji

Nachylenie

Przykładowy zakres nachylania jest pokazany na ilustracji poniżej.



Regulacja wysokości

Po rozłożeniu podpórki znajdującej się na dole podstawy można zwiększyć wysokość monitora.



Gniazdo linki blokady

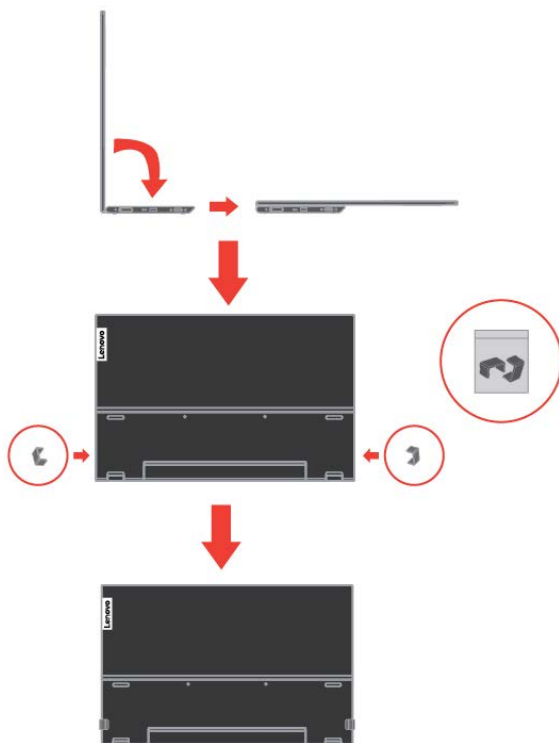
Monitor jest wyposażony w gniazdo linki blokady. W celu założenia linki należy wykonać instrukcje dostarczone z linką blokady.

Monitor obsługuje następującą blokadę Lenovo: 4X90H35558



Korzystanie z zacisków

Poniższe instrukcje wyjaśniają sposób zakładania zacisków przed montażem monitora na ścianie (opcjonalnie).

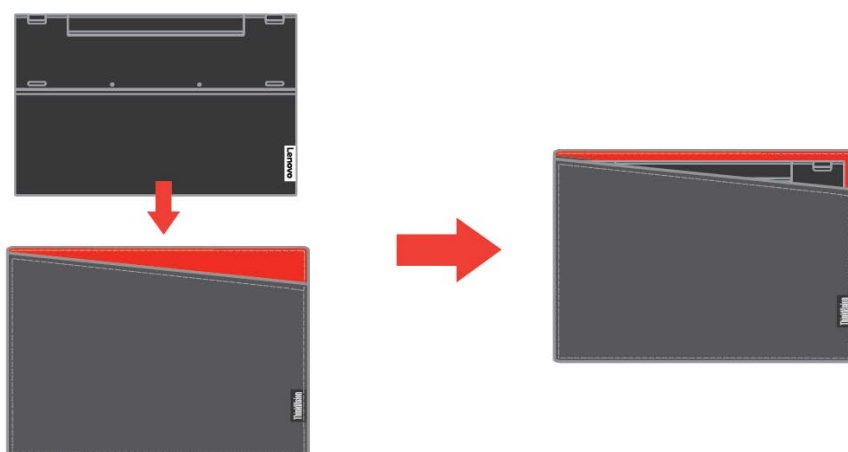


Uwaga: W celu montażu w systemie VESA, sprawdź „Montaż na ścianie (Opcjonalnie)” na stronie 2-6.

Torba ochronna

Przy użyciu dostarczonej torby ochronnej można zabezpieczyć monitor przed uszkodzeniem podczas transportu lub przechowywania.

Na poniższych ilustracjach przedstawiono sposób korzystania z torby ochronnej.



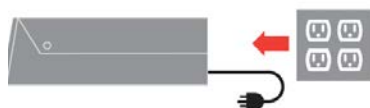
Ustawienia monitora

W tej części znajdują się informacje pomocne w wykonaniu ustawień monitora.

Podłączanie i włączanie monitora

Uwaga: Przed wykonaniem tej procedury należy przeczytać część Informacje dotyczące bezpieczeństwa na ulotce informacyjnej.

1. Wyłącz zasilanie komputera i wszystkich podłączonych urządzeń oraz odłącz przewód zasilający komputera.

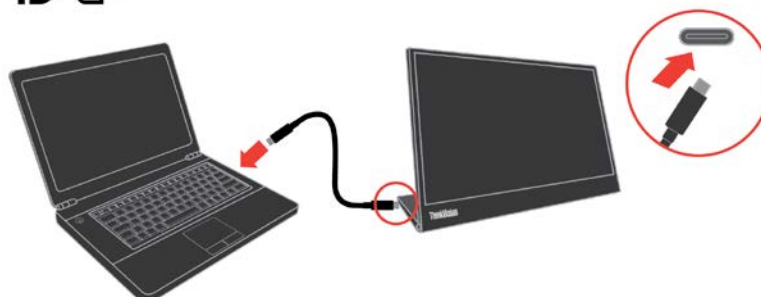


2. Dostępne są 2 tryby użytkowania monitora M14; tryb normalnej pracy i tryb ładowania.

- **Tryb normalnej pracy:**

Dostępne są 2 konfiguracje trybu normalnej pracy monitora M14; notebook i monitor M14 oraz telefon komórkowy i monitor M14.

- 1) Połącz port USB-C notebooka i monitora M14 za pomocą kabla USB typu C. (Kabel oznaczony elektronicznie, natężenie znamionowe: 5 A).



- 2) Połącz port USB-C telefonu komórkowego i monitora M14 za pomocą kabla USB typu C. (Kabel oznaczony elektronicznie, natężenie znamionowe: 5 A).

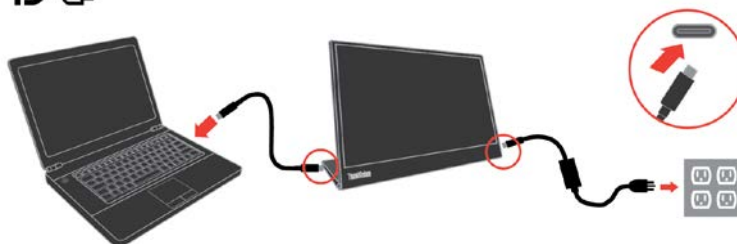


UWAGA: Urządzenia podłączane do monitora M14 w trybie normalnej pracy muszą obsługiwać sygnał wideo i wyjście zasilania. W przypadku nieprawidłowego wyświetlania należy sprawdzić, czy urządzenie obsługuje tryb USB-C Alt-Mode oraz standard PD2.0 lub nowszy. Po sprawdzeniu należy podłączyć ponownie i spróbować jeszcze raz.

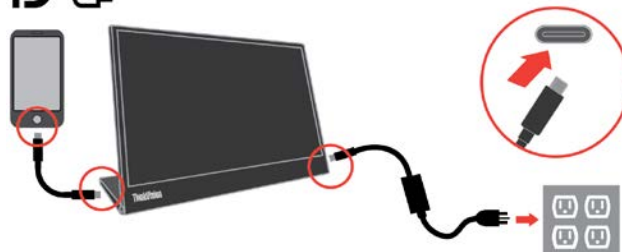
- **Tryb ładowania:**

Dostępne są 2 konfiguracje trybu ładowania monitora M14; notebook i monitor M14 z zasilaczem oraz telefon komórkowy i monitor M14 z zasilaczem.

- 1) Podłącz zasilacz typu C z lewej lub z prawej strony monitora M14, a następnie podłącz monitor M14 do notebooka za pomocą kabla USB-C. (Kabel oznaczony elektronicznie, natężenie znamionowe: 5 A).



- 2) Podłącz zasilacz typu C z lewej lub z prawej strony monitora M14, a następnie podłącz monitor M14 do telefonu komórkowego za pomocą kabla USB-C. (Kabel oznaczony elektronicznie, natężenie znamionowe: 5 A).



UWAGA: W przypadku wystąpienia nieprawidłowości podczas ładowania należy sprawdzić moc znamionową zasilacza podłączonego do monitora M14 w celu upewnienia się, że jest ona odpowiednia dla monitora M14 i innych urządzeń.

Aby zapewnić płynną pracę monitora, należy zapoznać się z informacjami o trybie wyświetlania na stronie 2-4 i o zarządzaniu energią na stronie 2-5.

3. Włącz zasilanie monitora.



4. W celu instalacji sterownika monitora należy pobrać go ze strony internetowej Lenovo (<http://support.lenovo.com/docs/M14>) i wykonać instrukcje na stronie 3-4.

Rejestracja opcji

Dziękujemy za zakupienie tego produktu Lenovo®. Prosimy o poświęcenie kilku chwil na rejestrację produktu i dostarczenie informacji, które pomogą firmie Lenovo w lepszej obsłudze użytkownika w przyszłości. Informacje dostarczone przez użytkownika są cenne, ponieważ pomogą nam w rozwoju ważnych dla użytkownika produktów i usług oraz w opracowaniu lepszych sposobów komunikacji z użytkownikiem. Zarejestruj wybraną opcję na następującej stronie internetowej:

<http://www.lenovo.com/register>

Firma Lenovo prześle użytkownikowi informacje i aktualizacje zarejestrowanego produktu chyba, że użytkownik wypełni na stronie internetowej formularz z informacją, że nie chce dalej otrzymywać informacji.

Rozdział 2 Regulacja i używanie monitora

W tej części znajdują się informacje dotyczące regulacji i używania monitora.

Wygoda i dostępność

Dobre rozwiązania w zakresie ergonomii są ważne dla uzyskania maksymalnej wydajności komputera osobistego i uniknięcia niewygody. Należy zorganizować miejsce pracy i używane urządzenia, aby dostosować je do indywidualnych potrzeb i rodzaju wykonywanej pracy. Dodatkowo należy stosować zdrowe nawyki pracy w celu maksymalizacji wydajności i wygodnego używania komputera.

Aranżacja miejsca pracy

Należy ustawić właściwą wysokość miejsca pracy i zapewnić przestrzeń umożliwiającą wygodną pracę.

Organizacja miejsca pracy powinna odpowiadać sposobowi korzystania z materiałów i sprzętu. Miejsce pracy należy utrzymywać w czystości i porządku, tak aby typowo używane i odkładane przedmioty, które używane są najczęściej, np. mysz do komputera lub telefon, były łatwo dostępne.

Rozmieszczenie i konfiguracja sprzętu mają istotny wpływ na postawę przybieraną podczas pracy. Poniższe tematy opisują, jak zoptymalizować konfigurację sprzętu w celu osiągnięcia i utrzymania dobrej postawy podczas pracy.

Ustawianie monitora i patrzenie na monitor

Monitor komputera należy ustawić i wyregulować jego pozycję, aby korzystanie z niego było wygodne, poprzez uwzględnienie następujących elementów:

- **Odległość oglądania:** Optymalna odległość patrzenia na monitor waha się w granicach od 510 mm do 760 mm (od 20 do 30 cali) i zależy od światła otoczenia oraz pory dnia. Różne odległości patrzenia na monitor można uzyskać poprzez zmianę miejsca ustawienia monitora lub zmianę przyjmowanej pozycji, bądź ustawienia fotela. Użytkownik powinien utrzymywać taką odległość podczas patrzenia na monitor, która zapewnia największą wygodę.
- **Wysokość monitora:** Monitor powinien być tak ustawiony, aby głowa i kark znajdowały się w wygodnej i neutralnej pozycji (pionowo lub prosto). Jeśli monitor nie ma regulacji wysokości, pod podstawę monitora można podłożyć książki lub inne trwałe przedmioty, aby uzyskać pożądaną wysokość. Ogólna zasada mówi, że monitor powinien stać tak, aby góra ekranu znajdowała się na równi z linią wzroku wygodnie siedzącej przed nim osoby, lub nieco poniżej tej linii. Wysokość monitora należy jednak tak zoptymalizować, aby linia wzroku między oczami a środkiem monitora odpowiadała indywidualnym preferencjom pod względem odległości monitora od oczu oraz komfortu patrzenia, gdy mięśnie gałek ocznych są w stanie odprężenia.
- **Nachylenie:** Nachylenie monitora należy dostosować do wyglądu zawartości ekranu; powinno ono pozwalać na utrzymywanie wygodnej pozycji głowy i karku.
- **Ogólne położenie:** Monitor powinien być tak ustawiony, aby na ekranie nie pojawiały się odbłaski i odbicia światła z górnych lamp lub pobliskich okien.

Poniżej znajdują się wskazówki dotyczące wygodnego korzystania z monitora:

- Oświetlenie powinno być dostosowane do rodzaju wykonywanej pracy.
- Należy dostosować sposób wyświetlania obrazu na ekranie do indywidualnych preferencji używając w tym celu elementów sterowania jasności, kontrastu i regulacji obrazu, o ile monitor jest w nie wyposażony.
- Ekran monitora należy utrzymywać w czystości, aby dobrze widzieć zawartość ekranu.

Wszelkie skoncentrowane i trwałe zanieczyszczenia mogą powodować zmęczenie oczu. Należy od czasu do czasu odwracać wzrok od ekranu monitora i skupiać wzrok na odległym obiekcie, aby odprężyć oczy. W przypadku wątpliwości dotyczących zmęczenia oczu lub dyskomfortu widzenia należy skontaktować się z okulistą w celu uzyskania porady.

Szybkie porady dotyczące zdrowych nawyków podczas pracy

Poniżej opisano niektóre czynniki, które mogą mieć wpływ na wygodę i wydajność pracy podczas korzystania z komputera.

- **Dobra postawa zależy od ustawienia sprzętu:**
Układ miejsca pracy i rozstawienie sprzętu komputerowego mają duży wpływ na postawę przyjmowaną podczas korzystania z komputera. Urządzenia powinny być rozmieszczone i ustawione zgodnie ze wskazówkami zawartymi w podrozdziale „Aranżacja miejsca pracy” na stronie 2-1, co pozwoli na utrzymanie wygodnej postawy umożliwiającej efektywną pracę. Należy także pamiętać o korzystaniu z możliwości regulacji komponentów komputera i mebli biurowych, zależnie od indywidualnych preferencji oraz zmian tych preferencji wraz z upływem czasu.
- **Niewielkie zmiany postawy pomagają w uniknięciu dyskomfortu:**
Im dłużej się siedzi i pracuje z komputerem, tym ważniejsze jest zwracanie uwagi na postawę przy pracy. Należy unikać przebywania w jednej pozycji przez dłuższy czas. Okresowe niewielkie zmiany postawy mogą zapobiec uczuciu dyskomfortu. Należy wykonywać regulację mebli biurowych lub sprzętu, aby dostosować je do zmian postawy
- **Podczas pracy przy komputerze należy robić krótkie, okresowe przerwy:**
Ze względu na statyczny charakter pracy przy komputerze szczególnie ważne jest robienie krótkich przerw. Co pewien czas należy wstać, rozciągnąć się, przejść się, aby napić się wody lub w inny sposób wykonywać krótkie przerwy podczas użytkowania komputera. Krótkie przerwy w pracy zapewniają pożądaną zmianę postawy ciała, co powoduje, że podczas pracy użytkownik odczuwa komfort i utrzymywana jest wydajność.

Zmęczenie oczu

- **Czas wykonywania przerw**
Użytkownicy komputera powinni czasami przerwać patrzenie na ekran, szczególnie podczas wielogodzinnej pracy. Ogólnie, zaleca się wykonywanie krótkich przerw (5 – 15 min.) po 1 –2 godzinach pracy z komputerem. Wykonywanie krótkich i częstych przerw jest bardziej zalecane, niż wykonywanie dłuższych przerw.
- **Patrzeć na odległe obiekty**
Użytkownicy przed ekranem monitora powinni często mrugać oczy. Aby zminimalizować zmęczenie i suchość oczu, użytkownicy powinni okresowo umożliwiać odpoczynek oczu, poprzez ich skupienie na odległych obiektach.
- **Ćwiczenia oczu**
 1. Spójrz w górę i w dół, utrzymując ciało i głowę prosto.
 2. Wolno obracaj oczy, kierując wzrok w lewo i w prawo.
 3. Obracaj oczy, kierując wzrok w górny, prawy róg, a następnie w dolny, prawy róg. Wykonaj to samo patrząc na obiekty w górnym, lewym i dolnym, lewym rogu.

Niski poziom niebieskiego światła

Wpływ niebieskiego światła na zdrowie oczu przez lata wzrasta. Niebieskie światło ma długość fal 300 nm do 500 nm. Monitory mają ustawienie fabryczne, zmniejszające emisję niebieskiego światła.

Naciśnij, aby włączyć/wyłączyć pozycję Niski poziom niebieskiego światła.



Informacje o ułatwieniach

Firma Lenovo przykładą dużą wagę do zapewnienia dostępu do informacji i technologii osobom niepełnosprawnym. Dzięki technologiom wspomagającym, użytkownicy mogą korzystać z informacji w sposób najbardziej dostosowany do stopnia ich niepełnosprawności. Niektóre wymienione technologie są już dostępne w systemie operacyjnym; inne można zakupić u sprzedawców lub uzyskać pod adresem: https://lenovo.ssbartgroup.com/lenovo/request_vpat.php





Regulacja obrazu na monitorze

W tej części znajduje się opis elementów sterowania użytkownika używanych do regulacji obrazu na monitorze.

Używanie elementów sterowania bezpośredniego dostępu

Elementy sterowania bezpośredniego dostępu, mogą być używane wówczas, gdy nie jest wyświetlone menu ekranowe OSD.

Table 2-1 Elementy sterowania bezpośredniego

Ikona	Element sterowania	Opis
	Jasność	Naciśnij przycisk + lub - w celu dostosowania pozycji Jasność.
	Kontrast	Naciśnij przycisk + i przytrzymaj go przez co najmniej 3 sekundy w celu dostosowania pozycji Kontrast.
	Niski poziom niebieskiego światła	Naciśnij, aby włączyć/wyłączyć pozycję Niski poziom niebieskiego światła.
	Overdrive	Naciśnij przycisk niskiego poziomu niebieskiego światła i przytrzymaj go przez 3 sekundy, aby włączyć/wyłączyć pozycję Overdrive.

Uwaga:

- Po pojawieniu się na ekranie paska regulacji Brightness (Jasność) użyj przycisku + lub - w celu dostosowania.
- Po pojawieniu się na ekranie paska regulacji Contrast (Kontrast) użyj przycisku + lub - w celu dostosowania.

Wybór obsługiwanej trybu wyświetlania

Tryb wyświetlania monitora, kontrolowany przez komputer. Dlatego w celu uzyskania szczegółowych instrukcji dotyczących zmiany trybu wyświetlania należy zapoznać się z dokumentacją komputera.

W przypadku zmiany trybu wyświetlania rozmiar obrazu, jego położenie oraz kształt mogą także ulec zmianie.

W odróżnieniu do monitorów CRT, które wymagają wysokiej częstotliwości odświeżania w celu zminimalizowania efektu migania, technologia stosowana w ekranach LCD lub płaskich panelach zapewnia wyświetlanie bez migania.

Uwaga: Jeśli w systemie był poprzednio wykorzystywany monitor CRT i system jest aktualnie skonfigurowany na tryb wyświetlania będący poza zasięgiem tego monitora, może być konieczne tymczasowe ponowne podłączenie monitora CRT i zmiana konfiguracji systemu; preferowane ustawienia to 1920x1080 przy 60 Hz, które są ustawieniami trybu Native Resolution Display (Natywna rozdzielczość wyświetlania). Czas odpowiedzi: 6 ms z funkcją Overdrive przy 60 Hz

Tabela 2-3. Fabrycznie ustawione tryby wyświetlania

Adresowalność	Częstotliwość odświeżania
PAL	50Hz
640x350	70Hz
640x480	60Hz, 66Hz, 72Hz, 75Hz
720x400	70Hz
800x600	60Hz, 72Hz, 75Hz
1024x768	60Hz, 70Hz, 75Hz
1152x864	75Hz
1280x768	60Hz
1280x800	60Hz
1280x1024	60Hz, 72Hz, 75Hz
1366x768	60Hz
1440x900	60Hz, 75Hz
1600x1200	60Hz, 70Hz
1680x1050	60Hz
1920x1080	60Hz

Uwaga: Podłączone do monitora M14 źródło sygnału wideo musi obsługiwać tryb wideo USB-C DP Alt-Mode.

Zrozumienie zarządzania zasilaniem

Funkcja zarządzania zasilaniem zaczyna działać, gdy komputer rozpozna, że przez ustalony czas użytkownik nie używał myszy ani klawiatury. Poszczególne stany zarządzania zasilaniem opisano w tabeli poniżej.

Dla zachowania optymalnej wydajności wskazane jest wyłączenie monitora po zakończeniu pracy każdego dnia lub, gdy użytkownik nie zamierza go używać przez dłuższy okres czasu w ciągu dnia.

Tabela 2-4. Wskaźnik zasilania

Stan	Wskaźnik zasilania	Ekran	Operacja przywracania	Zgodność
Włączenie	Stałe białe	Normalne		
Oczekiwanie/ Zawieszenie	Stałe bursztynowe	Pusty	Naciśnij dowolny przycisk lub poruszaj myszą. Czas oczekiwania do ponownego wyświetlenia może być trochę dłuższy. Uwaga: Tryb gotowości jest włączany również wtedy, gdy monitor nie odbiera żadnego sygnału obrazu.	ENERGY STAR
Wyłączenie	Wyłączenie	Wyłączenie	Naciśnij przycisk zasilania w celu włączenia Czas oczekiwania na ponowne wyświetlenie obrazu może być trochę dłuższy.	ENERGY STAR

Energy Star	Zużycie energii
P _{on}	6,85 W
E _{TEC}	22,71 kWh/yr

** Maksymalne zużycie energii z maks. luminancją.

Ten dokument służy wyłącznie do celów informacyjnych i odzwierciedla wydajność laboratoryjną. W zależności od oprogramowania, komponentów i zamówionych urządzeń peryferyjnych, wydajność posiadanego produktu może być inna, a takie informacje nie muszą być aktualizowane. Z tego powodu, klient nie powinien polegać na tej informacji podczas podejmowania decyzji o tolerancjach elektrycznych innych. Nie zapewnia się wyrażonej lub dorozumianej gwarancji dokładności lub kompletności.

Omówienie mocy wejściowej i wyjściowej:

- Monitor M14 może być zasilany przez urządzenia z interfejsem USB-C, zapewniające moc większą niż 10 W i zasilanie o napięciu 5 V, 9 V, 15 V lub 20 V. Dopuszczalna maksymalna moc wejściowa monitora M14 wynosi 100 W DC.
- Maksymalna dostarczana moc wyjściowa monitora M14 wynosi 65 W. Monitor obsługuje zasilanie o napięciu 5 V, 9 V, 15 V i 20 V.
- W przypadku podłączania monitora M14 tylko do telefonów komórkowych telefon musi obsługiwać standard USB-C PD2.0 lub nowszy.
- Moc znamionowa zasilacza podłączonego do monitora M14 ma wpływ na wydajność ładowania urządzeń za pomocą monitora M14.
 1. Do ładowania notebooka za pomocą monitora M14 zalecane jest używanie zasilacza typu C o mocy co najmniej 65 W.
 2. Do ładowania telefonu komórkowego za pomocą monitora M14 zalecane jest używanie zasilacza typu C o mocy co najmniej 18 W.
- Po podłączeniu do zasilacza bez funkcji USB-C PD, którego drugie złącze typu C jest podłączone do telefonu lub notebooka, monitor M14 może pobierać energię z telefonu lub notebooka.

Zalecenia dotyczące urządzeń USB-C:

Z uwagi na to, że dostępne na rynku notebooki i telefony komórkowe z portem USB typu C są bardzo różne, nie można zagwarantować, że funkcja ładowania przez port USB typu C monitora będzie działać w przypadku wszystkich typów notebooków i telefonów komórkowych. Należy upewnić się, że kabel USB typu C jest zgodny ze specyfikacją USB PD. W przeciwnym razie może dojść do uszkodzenia urządzenia. W związku z tym należy korzystać z dostarczonego kabla USB typu C.

Do ładowania zalecany jest standardowy zasilacz Lenovo 65 W (USB typu C): nr części: 4X20M262** (** to numer od 68 do 83, wyłącznie do użytku w regionie sprzedaży).

Dbanie o monitor

Przed wykonaniem jakichkolwiek czynności konserwacyjnych należy zawsze wyłączyć zasilanie monitora.

Nie należy:

- Narażać monitora na bezpośrednie działanie wody lub innych płynów.
- Używać rozpuszczalników lub środków o właściwościach ściernych.
- Używać łatwopalnych środków czyszczących do czyszczenia monitora i innych urządzeń elektrycznych.
- Dotykać ekranu monitora ostrymi lub szorstkimi przedmiotami. Może to spowodować trwałe uszkodzenie ekranu.
- Używać jakichkolwiek środków czyszczących zawierających roztwór antystatyczny lub podobne dodatki. Może to spowodować uszkodzenie powłoki ekranu.

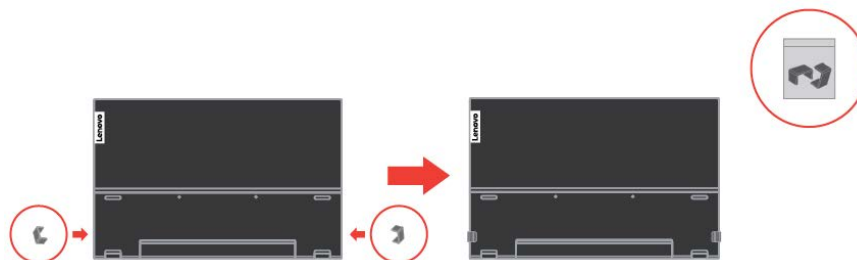
Należy:

- Delikatnie wytrzeć obudowę i ekran miękką, wilgotną ściereczką.
- Usunąć tłuszcz lub odciski palców za pomocą wilgotnej ściereczki i niewielkiej ilości łagodnego detergentu.

Montaż na ścianie (Opcjonalnie)

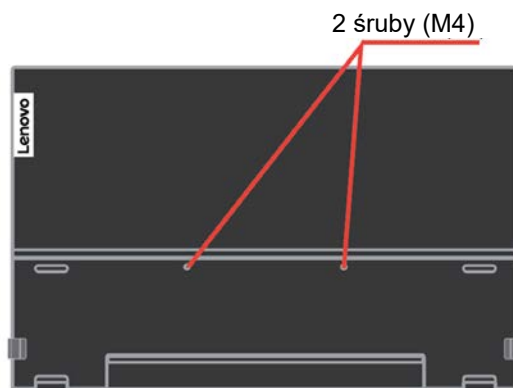
Sprawdź instrukcje dostarczane ze zgodnym z VESA zestawem do montażu podstawy.

1. Umieścić monitor ekranem w dół na nierysującej powierzchni na płaskim stole.
2. Użyć zacisków do zablokowania monitora.



3. Przymocuj wspornik montażowy od ściennego zestawu do montażu do monitora.
4. Zamontuj monitor na ścianie, wykonując instrukcje dostarczone z zestawem do montażu podstawy.

UWAGA: Do użycia wyłącznie ze wspornikami z certyfikatem UL i GS do montażu na ścianie o minimalnym udźwigu/obciążeniu 6,00 kg.



Rozdział 3 Informacje referencyjne

W tej części znajdują się specyfikacje monitora, instrukcje ręcznego instalowania sterowników monitora, informacje dotyczące rozwiązywania problemów oraz informacje serwisowe.

Parametry techniczne monitora

Tabela 3-1. Specyfikacje monitora dla modelu-typu 61DD-UAR6-WW

Wymiary	Wysokość	207,83 mm (8,18 cala.)
	Głębokość	13,95 mm (0,55 cala.)
	Szerokość	323,37 mm (12,73 cala.)
Wspornik	Zakres nachylania	Zakres: 0°/90° ±5°
Obraz	Rozmiar widocznego obrazu	355,60 mm (14,00 cala.)
	Maksymalna wysokość	173,99 mm (6,85 cala.)
	Maksymalna szerokość	309,31 mm (12,18 cala.)
	Rozstaw pikseli	0,1611 mm (w pionie)
	Czas odpowiedzi	Włączenie: 6 ms
Wejście zasilania	Napięcie/natężenie zasilania	5 V lub 9 V lub 15 V DC/3 A albo 20 V DC/5 A maks.
Funkcja USB typu C PD	Napięcie/natężenie zasilania	5 V lub 9 V lub 15 V DC/3 A albo 20 V DC/3,25 A maks.
Zużycie energii Uwaga: Zużycie energii dotyczy tylko monitora.	Maks. zużycie	7,5 W (bez wyjścia typu C) 80 W (z wyjściem typu C)
	Typowe zużycie	6 W (bez wyjścia typu C) 75 W (z wyjściem typu C)
	Stan gotowości/Zawieszenie	<0,3W
	Wyłączenie	<0,3W
Wejście wideo (cyfrowe)	Sygnal wejścia	Typu C
	Adresowalność pozioma	1920 pikseli (maks.)
	Adresowalność pionowa	1080 linii (maks.)
	Częstotliwość zegara	360 MHz (maks.)
Komunikacja	VESA DDC	CI
Test wysokości	Działanie	16404 stóp
Obsługiwane tryby wyświetlania (Standardowe tryby VESA pomiędzy znanymi zakresami)	Częstotliwość odchylenia poziomego	30 kHz – 90 kHz
	Częstotliwość odchylenia pionowego	50 Hz – 75 Hz
	Natywna rozdzielczość	1920 x 1080 przy 60 Hz
Temperatura	Działanie	0° do 40°C (32°F do 104° F)
	Przechowywanie	-20° do 60°C (-4°F do 140° F)
	Dostawa	-20° do 60°C (-4° F do 140° F)
Wilgotność	Działanie	30% do 80%
	Przechowywanie	30% do 90%
	Dostawa	30% do 90%

Rozwiązywanie problemów

Niektóre problemy związane z przygotowaniem monitora do pracy lub używaniem go można rozwiązać samodzielnie. Przed skontaktowaniem się ze sprzedawcą lub firmą Lenovo, należy spróbować samemu rozwiązać problem, wykonując odpowiednie czynności.

Tabela 3-2. Rozwiązywanie problemów

Problem	Możliwa przyczyna	Sugerowane działanie	Odniesienie
Na ekranie jest wyświetlany napis „Poza zakresie”, a wskaźnik zasilania miga białym światłem.	Tryb wyświetlania ustawiony w systemie nie jest obsługiwany przez monitor.	<ul style="list-style-type: none"> Jeśli wymieniany jest stary monitor, podłącz go ponownie i dopasuj tryb wyświetlania do zakresu obsługiwanego przez nowy monitor. W systemie Windows zrestartuj system w trybie awaryjnym, a następnie wybierz tryb wyświetlania obsługiwany na danym komputerze. Jeśli opcje te nie działają należy skontaktować się z Centrum pomocy technicznej. 	„Wybór obsługiwanego trybu wyświetlania” na stronie 2-4
Jakość obrazu jest nie do przyjęcia.	Kabel sygnału wideo nie jest dobrze podłączony do monitora lub systemu.	Upewnij się, że kabel sygnałowy jest dobrze przymocowany do komputera i monitora.	„Podłączanie i włączanie monitora” na stronie 1-4
Wskaźnik zasilania nie świeci się i na ekranie nie ma obrazu.	<ul style="list-style-type: none"> Nie jest włączony włącznik zasilania monitora. Obluzowany lub rozłączony przewód zasilający. Brak zasilania w gnieździe. 	<ul style="list-style-type: none"> Upewnij się, że przewód zasilający jest prawidłowo podłączony. Upewnij się, że gniazdo jest zasilane. Włącz zasilanie monitora. Wypróbuj inny przewód zasilający. Wypróbuj inne gniazdo zasilania prądem elektrycznym. 	„Podłączanie i włączanie monitora” na stronie 1-4
• Monitor pobiera energię z notebooka lub telefonu po podłączeniu do zasilacza	• Zasilacz nie ma funkcji USB-C PD	W celu naładowania notebooka lub telefonu do monitora M14 należy podłączyć zasilacz USB C na C.	„Zrozumienie zarządzania zasilaniem” na stronie 2-5
• Monitor M14 nie może być zasilany z notebooka ani telefonu	<ul style="list-style-type: none"> Porty USB C notebooków i telefonów nie obsługują wyjścia zasilania ani trybu Alt Mode. Notebooki i telefony nie mają mocy wystarczającej do zasilania monitora M14. 	<ul style="list-style-type: none"> Sprawdź porty USB C notebooka lub telefonu i upewnij się, że obsługują funkcję PD 2.0 i tryb DP 1.2 Alt Mode. Podłącz zasilacz do notebooka, a następnie włącz monitor M14. 	„Podłączanie i włączanie monitora” na stronie 1-4 i „Zrozumienie zarządzania zasilaniem” na stronie 2-5
• Po podłączeniu monitora M14 do zasilacza 45 W i notebooka obraz jest normalnie wyświetlany, ale w notebooku nie pojawia się symbol ładowania	• Moc wejściowa notebooka musi wynosić co najmniej 45 W i monitor M14 nie zapewnia wystarczającej mocy dla takiego urządzenia.	<ul style="list-style-type: none"> Można podłączyć zasilacz do monitora M14 i do notebooka, tak aby zapewnić ładowanie notebooka i zasilanie monitora M14. W celu naładowania notebooka do monitora M14 należy podłączyć zasilacz o mocy co najmniej 65 W. 	„Zrozumienie zarządzania zasilaniem” na stronie 2-5

Tabela 3-2. Rozwiązywanie problemów (ciąg dalszy)

Problem	Możliwa przyczyna	Sugerowane działanie	Odniesienie
Ekran jest wygaszony, a kontrolka zasilania świeci stałym bursztynowym lub miga białym światłem.	Monitor znajduje się w trybie Stan gotowości/Zawieszenie	<ul style="list-style-type: none"> Naciśnij dowolny klawisz lub rusz myszą, aby przywrócić działanie. Sprawdź ustawienia opcji zasilania w komputerze. 	„Zarządzania zasilaniem” na stronie 2-5
Wskaźnik zasilania jest biały, ale nie ma obrazu.	Kabel sygnału wideo jest luźny lub odłączony od systemu lub monitora.	Upewnij się, że kabel sygnału wideo jest prawidłowo połączony z systemem.	„Podłączanie i włączanie monitora” na stronie 1-4
Wskaźnik zasilania jest biały, ale nie ma obrazu.	Jasność monitora jest ustawiona na najniższym poziomie.	Dostosuj ustawienie jasności za pomocą elementu sterowania Jasność.	„Regulacja obrazu na monitorze” na stronie 2-4
Przebarwienie jednego lub więcej pikseli	Jest to cecha charakterystyczna dla technologii LCD i nie oznacza defektu LCD.	Jeśli brakuje więcej niż pięciu pikseli, skontaktuj się z Centrum pomocy technicznej.	Dodatek A, „Serwis i pomoc techniczna” na stronie A-1
<ul style="list-style-type: none"> Linie w tekście są nieostre lub obraz jest rozmazany. Na obrazie pojawiają się pionowe lub poziome linie. 	<ul style="list-style-type: none"> Konfiguracja obrazu nie została zoptymalizowana Nie zoptymalizowano ustawienia Właściwości wyświetlania systemu. 	Dopasuj ustawienia rozdzielczości w systemie do natywnej rozdzielczości tego monitora: 1920 x 1080 przy 60 Hz	„Wybór obsługiwane trybu wyświetlania” na stronie 2-4
<ul style="list-style-type: none"> Nieostre linie w tekście lub rozmazany obraz. Na obrazie pojawiają się poziome lub pionowe linie. 	<ul style="list-style-type: none"> Konfiguracja obrazu nie została zoptymalizowana Nie zoptymalizowano ustawienia Właściwości wyświetlania systemu. 	W przypadku działania przy ustawionej rozdzielczości natywnej można uzyskać dodatkowe usprawnienia poprzez dopasowanie ustawienia DPI (Dots Per Inch) w systemie.	Patrz część, Zaawansowane właściwości wyświetlania w systemie.

Ręczna instalacja sterownika monitora

Poniżej przedstawiono czynności umożliwiające ręczną instalację sterownika monitora w systemie Microsoft Windows 10 i Microsoft Windows 11.

Instalacja sterownika monitora w systemie Windows 10

Aby użyć funkcji Plug and Play w systemie Microsoft Windows 10, wykonaj następujące czynności:

1. Wyłącz komputer i wszystkie przyłączone urządzenia.
2. Upewnij się, że monitor jest prawidłowo podłączony.
3. Włącz monitor i komputer. Pozwól, aby komputer został uruchomiony w systemie operacyjnym Windows 10.
4. Na stronie internetowej firmy Lenovo <http://support.lenovo.com/docs/m14> znajdź odpowiedni sterownik monitora i pobierz go do komputera, do którego jest podłączony ten monitor (np. komputer stacjonarny).
5. Na pulpicie przesuń mysz w lewy dolny róg ekranu, kliknij prawym przyciskiem myszy Wybierz Panel sterowania, a następnie kliknij dwukrotnie ikonę Sprzęt i dźwięk, a następnie kliknij polecenie Wyświetl.
6. Kliknij zakładkę Zmiany ustawienia wyświetlania.
7. Kliknij przycisk **Ustawienia zaawansowane**.
8. Kliknij zakładkę **Monitor**.
9. Kliknij **przycisk Właściwości**.
10. Kliknij zakładkę **Napęd**.
11. Kliknij przycisk **Aktualizuj sterownik**, a następnie kliknij przycisk Przeglądaj komputer, aby znaleźć sterownik.
12. Wybierz opcję „**Pozwólcie mi wybrać z listy sterowników urządzeń na moim komputerze**”
13. Kliknij przycisk Dysku. Klikając przycisk Przeglądaj, przejdź do następującej ścieżki:
X:\Monitor Drivers\Windows 10
(Gdzie X oznacza „folder, w którym znajduje się pobrany sterownik” (taki jak stacjonarny))
14. Wybierz plik „**M14.inf**” i kliknij przycisk Otwórz. Kliknij przycisk OK.
15. W nowym oknie wybierz **Lenovo M14** i kliknij **Dalej**.
16. Po zakończeniu instalacji usuń wszystkie pobrane pliki i zamknij wszystkie okna.
17. Uruchom ponownie system. System automatycznie wybierze maksymalną częstotliwość odświeżania i odpowiednie profile dopasowania kolorów.

Uwaga: W monitorach LCD, w przeciwieństwie do CRT, większa wartość częstotliwości odświeżania nie poprawia jakości wyświetlania. Lenovo zaleca używanie rozdzielczości 1920 x 1080 przy częstotliwości odświeżania 60 Hz lub rozdzielczości 640 x 480 przy częstotliwości odświeżania 60 Hz.

Instalacja sterownika monitora w systemie Windows 11

Aby skorzystać z funkcji Plug and Play w systemie Microsoft Windows 11, wykonaj następujące czynności:

1. Wyłącz komputer i wszystkie przyłączone urządzenia.
2. Upewnij się, że monitor jest prawidłowo podłączony.
3. Włącz monitor i komputer. Pozwól, aby komputer został uruchomiony w systemie operacyjnym Windows 11.
4. Na stronie internetowej firmy Lenovo <http://support.lenovo.com/docs/m14> znajdź odpowiedni sterownik monitora i pobierz go do komputera, do którego jest podłączony ten monitor (np. komputer stacjonarny).
5. Na pulpicie przesunij mysz na dół ekranu, kliknij prawym przyciskiem myszy „Start”, a następnie kliknij „Menedżer urządzeń”.
6. Znajdź ikonę „monitor” i kliknij przycisk.
7. Kliknij prawym przyciskiem myszy „**monitor ogólnego PnP**”
8. Kliknij przycisk **Aktualizuj sterownik**, a następnie kliknij przycisk Przeglądaj komputer, aby znaleźć sterownik.
9. Wybierz opcję „**Pozwól mi wybrać z listy sterowników urządzeń na komputerze**”.
10. Kliknij przycisk Dysku. Klikając przycisk Przeglądaj, przejdź do następującej ścieżki:
X:\Monitor Drivers\Windows 11
(Gdzie X oznacza „folder, w którym znajduje się pobrany sterownik” (taki jak stacjonarny)
11. Wybrać plik „**M14.inf**” i kliknąć przycisk Otwórz. Kliknąć przycisk OK.
12. W nowym oknie wybierz **Lenovo M14** i kliknij przycisk Dalej.
13. Po zakończeniu instalacji usuń wszystkie pobrane pliki i zamknij wszystkie okna.
14. Uruchom ponownie system. System automatycznie wybierze maksymalną częstotliwość odświeżania i odpowiednie profile dopasowania kolorów.

Uwaga: W monitorach LCD, w przeciwieństwie do CRT, większa wartość częstotliwości odświeżania nie poprawia jakości wyświetlania. Lenovo zaleca używanie rozdzielczości 1920 x 1080 przy częstotliwości odświeżania 60 Hz lub rozdzielczości 640 x 480 przy częstotliwości odświeżania 60 Hz.

Informacje serwisowe

Odpowiedzialność klienta

Gwarancja nie stosuje się do produktu uszkodzonego z powodu wypadku, nieprawidłowego użycia, nadużycia, nieprawidłowej instalacji, używania niezgodnie ze specyfikacjami produktu i instrukcjami, naturalną lub osobistą katastrofą albo nieautoryzowanymi zmianami, naprawami lub modyfikacjami.

Poniżej wyszczególnione są przykładowe nieprawidłowe użycia lub nadużycia, które nie są objęte gwarancją:

- Obrazy utrwalone na ekranie monitora CRT. Utrwalaniu obrazów można zapobiec poprzez używanie ruchomego wygaszacza ekranu lub zarządzania zasilaniem.
- Fizyczne uszkodzenia pokryw, ramki, podstawy i kabli.
- Zarysowania lub nakłucia na ekranie monitora.

Uzyskiwanie dalszej pomocy

Jeśli nadal nie można rozwiązać problemu, należy się skontaktować z Centrum Pomocy Technicznej. Dodatkowe informacje dotyczące kontaktowania się z Centrum Pomocy Technicznej zawiera Dodatek A, „Serwis i pomoc techniczna” na stronie A-1.

Części serwisowe

Niżej wymienione części są używane przez punkt serwisowy firmy Lenovo lub przez autoryzowanych dystrybutorów w okresie gwarancyjnym. Części te są wyłącznie używane przez punkty serwisowe. W poniższej tabeli znajdują się informacje dla modelu 61DD-UAR6-WW.

Tabela 3-3. Lista części serwisowych

Numer części FRU (jednostki wymienianej u klienta) Numer części	Opis	kolor	Model typu maszynowego (MTM)
01YY135	M14 - 14-calowy monitor FRU	Głęboka czerń	61DD-UAR6-WW
01YY136	M14 - kabel USB C-C (1 m)	Głęboka czerń	61DD-UAR6-WW
01YY137	M14 - torba ochronna	Szary	61DD-UAR6-WW

Dodatek A. Serwis i pomoc techniczna

Poniższe informacje odnoszą się do wsparcia technicznego, które jest dostępne dla produktu w okresie gwarancyjnym lub przez cały czas jego eksploatacji. W celu uzyskania szczegółowego omówienia warunków gwarancji firmy Lenovo należy zapoznać się z Warunkami Ograniczonej Gwarancji firmy Lenovo.

Rejestracja opcji

Aby uzyskać dostęp do serwisu produktu i otrzymywać aktualizacje, jak również uzyskać dostęp do akcesoriów komputerowych i treści bezpłatnie lub na warunkach promocyjnych, należy dokonać rejestracji produktu. Przejdź pod adres:

<http://www.lenovo.com/support>

Pomoc techniczna online

Pomoc techniczna online jest dostępna w okresie użyteczności produktu poprzez stronę internetową pomocy technicznej Lenovo, pod adresem <http://www.lenovo.com/support>.

W okresie gwarancyjnym jest dostępna pomoc w zakresie wymiany produktu lub wymiany uszkodzonych komponentów. Dodatkowo, jeśli opcja użytkownika jest zainstalowana w komputerze Lenovo, daje to prawo do naprawy w miejscu lokalizacji. Przedstawiciel pomocy technicznej

może pomóc w określeniu najlepszej alternatywy.

Wsparcie techniczne przez telefon

Wsparcie dotyczące instalowania i konfiguracji udzielane przez Centrum pomocy technicznej klienta, zostanie wycofane albo obłożone opłatą według uznania Lenovo, 90 dni po wycofaniu elementu opcjonalnego ze sprzedaży. Za odpowiednią opłatą można skorzystać z dodatkowych opcji wsparcia technicznego, w tym z asysty "krok po kroku" przy instalowaniu.

Aby pomóc pracownikowi wsparcia technicznego, należy podczas kontaktu podać jak najwięcej informacji w poniższym zakresie:

- Nazwa opcji
- Numer opcji
- Dowód zakupu
- Producent komputera, model, numer seryjny i podręcznik
- Dokładna treść komunikatów o błędach (w przypadku ich wystąpienia)
- Opis problemu
- Informacje o konfiguracji sprzętu i oprogramowania dla posiadanego systemu

O ile to możliwe, podczas rozmowy należy być przy komputerze. Przedstawiciel pomocy technicznej może podczas rozmowy poprosić o powtórzenie procedury, będącej przyczyną pojawienia się problemu.

Ogólnowa lista numerów telefonicznych

Numery telefoniczne mogą zostać zmienione bez wcześniejszego powiadomienia. Najbardziej aktualna lista numerów telefonicznych znajduje się pod adresem <http://www.lenovo.com/support/phone>

Kraj lub region	Numer telefoniczny
Argentyna	0800-666-0011 (Hiszpański, Angielski)
Australia	1-800-041-267 (Angielski)
Austria	0810-100-654 (lokalny numer telefoniczny) (Niemiecki)
Belgia	Obsługa gwarancji i pomoc techniczna: 02-339-36-11 (Holenderski, Francuski)
Boliwia	0800-10-0189 (Hiszpański)
Brazylia	Połączenia wykonywane z regionu Sao Paulo: 11-3889-8986 Połączenia wykonywane spoza regionu Sao Paulo: 0800-701-4815 (Portugalski)
Brunei Darussalam	800-1111 (Angielski)
Kanada	1-800-565-3344 (Holenderski, Francuski)
Chile	800-361-213 (Hiszpański)
Chiny	Linia pomocy technicznej: 400-100-6000 (Mandaryński)
Chiny	(852) 3516-8977

Kraj lub region	Numer telefoniczny
(Hong Kong S.A.R.)	(Kantoński, Angielski, Mandaryński)
Chiny (Makau S.A.R.)	0800-807 / (852) 3071-3559 (Kantoński, Angielski, Mandaryński)
Kolumbia	1-800-912-3021 (Hiszpański)
Kostaryka	0-800-011-1029 (Hiszpański)
Chorwacja	385-1-3033-120 (Chorwacki)
Cypr	800-92537 (Grecki)
Czechy	800-353-637 (Czeski)
Dania	Serwis gwarancyjny i pomoc techniczna: 7010-5150 (Duński)
Dominikana	1-866-434-2080 (Hiszpański)
Ekwador	1-800-426911 (OPCION 4) (Hiszpański)
Egipt	Podstawowy: 0800-0000-850 Dodatkowy: 0800-0000-744 (Arabski, Angielski)
Salwador	800-6264 (Hiszpański)
Estonia	372-66-0-800 (Estoński, Rosyjski, Angielski)
Finlandia	Serwis gwarancyjny i pomoc techniczna: +358-800-1-4260 (Fiński)
Francja	Serwis gwarancyjny i pomoc techniczna (sprzęt): 0810-631-213 (Francuski)
Niemcy	Serwis gwarancyjny i pomoc techniczna: 0800-500-4618 (połączenie bezpłatne) (Niemiecki)
Grecja	Partner biznesowy Lenovo (Grecki)
Gwatemala	Wybierz 999-9190, zaczekaj na operatora i zażądaj połączenia z 877-404-9661 (Hiszpański)
Honduras	Wybierz 800-0123 (Hiszpański)
Węgry	+36-13-825-716 (Angielski, Węgierski)
Indie	Podstawowy: 1800-419-4666 (Tata) Dodatkowy: 1800-3000-8465 (Połączenie niebezpośrednie) E-mail: commercialts@lenovo.com (Angielski i Hindi)
Indonezja	1-803-442-425 62 213-002-1090 (Standardowe opłaty) (Angielski, Bahasa Indonesia)
Irlandia	Serwis gwarancyjny i pomoc techniczna: 01-881-1444 (Angielski)
Izrael	Givat Shmuel Service and Center: +972-3-531-3900 (Hebrajski, Angielski)
Włochy	Serwis gwarancyjny i pomoc techniczna: +39-800-820094 (Włoski)
Japonia	0120-000-817 (Japoński, Angielski)
Kazachstan	77-273-231-427 (Standardowe opłaty) (Rosyjski, Angielski)
Korea	080-513-0880 (Rozmowa na koszt rozmówcy) 02-3483-2829 (połączenie płatne) (Koreański)
Łotwa	371-6707-360 (Łotewski, Rosyjski, Angielski)
Litwa	370 5278 6602 (Włoski, Rosyjski, Angielski)
Luksemburg	ThinkServer i ThinkStation: 352-360-385-343 ThinkCentre i ThinkPad: 352-360-385-222 (Francuski)
Malezja	1-800-88-0013 03-7724-8023 (Standardowe opłaty) (Angielski)
Malta	356-21-445-566 (Angielski, Włoski, Arabski Maltański)
Meksyk	001-866-434-2080 (Hiszpański)
Holandia	020-513-3939 (Holenderski)
Nowa Zelandia	0508-770-506 (Angielski)
Nikaragua	001-800-220-2282 (Hiszpański)
Norwegia	8152-1550 (Norweski)
Panama	Centrum obsługi klienta Lenovo: 001-866-434 (połączenie bezpłatne) (Hiszpański)
Peru	0-800-866 (OPCION 2) (Hiszpański)
Filipiny	1-800-8908-6454 (Abonenci GLOBE) 1-800-1441-0719 (Abonenci PLDT) (Tagalog, Angielski)
Polska	Laptopy i tablety z logo Think: 48-22-273-9777 ThinkStation i ThinkServer: 48-22-878-6999

Kraj lub region	Numer telefoniczny
	(Polski, Angielski)
Portugalia	808-225-115 (Standardowe opłaty) (Portugalski)
Rumunia	4-021-224-4015 (Rumuński)
Rosja	+7-499-705-6204 +7-495-240-8558 (Standardowe opłaty) (Rosyjski)
Singapur	1-800-415-5529 6818-5315 (Standardowe opłaty) (Angielski, Mandaryński, Bahasa Malaysia)
Słowacja	ThinkStation i ThinkServer: 421-2-4954-5555
Słowenia	386-1-2005-60 (Słoweński)
Hiszpania	34-917-147-833 (Hiszpański)
Sri Lanka	+9477-7357-123 (Sumathi Information Systems) (Angielski)
Szwecja	Serwis gwarancyjny i pomoc techniczna: 077-117-1040 (Szwedzki)
Szwajcaria	Serwis gwarancyjny i pomoc techniczna: 0800-55-54-54 (Niemiecki, Francuski, Włoski)
Tajwan	0800-000-702 (Mandaryński)
Tajlandia	001-800-4415-734 (+662) 787-3067 (Standardowe opłaty) (Tajski, Angielski)
Turcja	444-04-26 (Turecki)
Wielka Brytania	Obsługa standardowej gwarancji: 03705-500-900 (lokalne stawki za połączenie) Obsługa standardowej gwarancji: 08705-500-900 (Angielski)
Stany Zjednoczone	1-800-426-7378 (Angielski)
Urugwaj	000-411-005-6649 (Hiszpański)
Wenezuela	0-800-100-2011 (Hiszpański)
Wietnam	120-11072 (Bezpłatny) 84-8-4458-1042 (Standardowe opłaty) (Wietnamski, Angielski)

Dodatek B. Uwagi

Firma Lenovo może nie oferować produktów, usług lub funkcji omawianych w tej publikacji we wszystkich krajach. Informacje o produktach i usługach dostępnych w danym kraju można uzyskać od lokalnego przedstawiciela Lenovo. Odwołanie do produktu, programu lub usługi Lenovo nie oznacza, że można użyć wyłącznie tego produktu, programu lub usługi Lenovo. Zamiast nich można zastosować ich odpowiednik funkcjonalny, pod warunkiem, że nie narusza to praw własności intelektualnej Lenovo. Jednakże cała odpowiedzialność za ocenę przydatności i sprawdzenie działania dowolnego innego produktu, programu lub usługi spoczywa na użytkowniku.

Lenovo może posiadać patenty lub złożone wnioski patentowe na towary i usługi, o których mowa w tym dokumencie. Posiadanie tego dokumentu nie daje prawa do tych patentów. Pisemne zapytania w sprawie licencji można przesyłać na adres:

*Lenovo (United States),inc.
1009 Think Place – Building One
Morrisville, NC 27560
USA
Attention: Lenovo Director of Licensing*

LENOVO GROUP LTD. DOSTARCZA TĘ PUBLIKACJĘ W TAKIM STANIE, W JAKIM SIĘ ZNAJDUJE ("AS IS") BEZ UDZIELANIA JAKIKOLWIEK GWARANCJI, WYRAŻNYCH LUB DOMNIEMANYCH, WŁĄCZNIE, ALE NIE TYLKO Z GWARANCJAMI NIENARUSZANIA PRAW, PRZYDATNOŚCI HANDLOWEJ LUB PRZYDATNOŚCI DO OKREŚLONEGO CELU.

Ustawodawstwa niektórych krajów nie dopuszczają zastrzeżeń dotyczących gwarancji wyraźnych lub domniemanych, w odniesieniu do pewnych transakcji; w takiej sytuacji powyższe oświadczenie nie ma zastosowania.

Informacje mogą zawierać nieścisłości techniczne lub błędy drukarskie. Informacje te są okresowo aktualizowane; zmiany te zostaną uwzględnione w kolejnych wydaniach tej publikacji. Firma Lenovo zastrzega sobie prawo do wprowadzania ulepszeń i/lub zmian w produktach i/lub programach opisanych w tej publikacji w dowolnym czasie, bez wcześniejszego powiadomienia.

Produkty opisane w niniejszym dokumencie, nie są przeznaczone do używania w zastosowaniach wykorzystywanych przy przeszczepach, ani w innych instalacjach podtrzymywania życia, kiedy wadliwe działanie może spowodować uszczerbek na zdrowiu lub śmierć. Informacje zawarte w tym dokumencie pozostają bez wpływu na specyfikacje produktów oraz gwarancje Lenovo. Żadne z postanowień tego dokumentu, nie ma charakteru wyraźnej lub domniemanej licencji czy zabezpieczenia bądź ochrony przed roszczeniami w ramach praw własności intelektualnej Lenovo lub stron trzecich. Wszelkie zawarte tu informacje zostały uzyskane w konkretnym środowisku i mają charakter ilustracyjny. Wyniki osiągnięte w innych środowiskach działania mogą być odmienne.

Firma Lenovo ma prawo do korzystania i rozpowszechniania informacji przysłanych przez użytkownika w dowolny sposób, jaki uzna za właściwy, bez żadnych zobowiązań wobec ich autora.

Wszelkie wzmianki w tej publikacji na temat stron internetowych innych firm zostały wprowadzone wyłącznie dla wygody użytkownika i w żadnym wypadku nie stanowią zachęty do ich odwiedzania. Materiały dostępne na tych stronach nie są częścią materiałów opracowanych dla tego produktu Lenovo, a użytkownik korzysta z nich na własną odpowiedzialność.

Wszelkie podane tutaj dane dotyczące wydajności uzyskano w kontrolowanym środowisku. Dlatego też rezultaty osiągnięte w innych środowiskach operacyjnych, mogą być inne. Niektóre pomiary mogły być dokonywane w ramach systemów będących w fazie rozwoju i nie ma gwarancji, że pomiary te będą takie same w przypadku ogólnie dostępnych systemów. Ponadto niektóre wartości mogły zostać oszacowane metodą ekstrapolacji. Rzeczywiste wyniki mogą być inne. Użytkownicy tego dokumentu powinni sprawdzić odpowiednie dane dla swoich konkretnych środowisk.

Informacje o recyklingu

Firma Lenovo zachęca właścicieli urządzeń informatycznych (IT) do odpowiedzialnego recyklingu swojego sprzętu, gdy już nie będzie potrzebny. Firma Lenovo oferuje różnorodne programy i usługi wspomagania właścicieli urządzeń w recyklingu ich produktów IT. W celu uzyskania informacji o recyklingu produktów Lenovo, należy przejść pod adres: www.lenovo.com/recycling

環境配慮に関して

本機器またはモニターの回収リサイクルについて

企業のお客様が、本機器が使用済みとなり廃棄される場合は、資源有効利用促進法の規定により、産業廃棄物として、地域を管轄する県知事あるいは、政令市長の許可を持った産業廃棄物処理業者に適正処理を委託する必要があります。また、弊社では資源有効利用促進法に基づき使用済みパソコンの回収および再利用・再資源化を行う「PC回収リサイクル・サービス」を提供しています。詳細は、https://www.lenovo.com/jp/ja/services_warranty/recycle/pcrecycle/をご参照ください。

また、同法により、家庭で使用済みとなったパソコンのメーカー等による回収再資源化が2003年10月1日よりスタートしました。詳細は、https://www.lenovo.com/jp/ja/services_warranty/recycle/personal/をご参照ください。

重金属を含む内部部品の廃棄処理について

本機器のプリント基板等には微量の重金属（鉛など）が使用されています。使用後は適切な処理を行うため、上記「本機器またはモニターの回収リサイクルについて」に従って廃棄してください。

Zbieranie i recykling zużytych komputerów lub monitorów Lenovo

Pracownicy firm, którzy potrzebują zutylizować komputer lub monitor Lenovo, będący własnością firmy, muszą to zrobić zgodnie z prawem Promocji efektywnej utylizacji zasobów. Komputery i monitory są zaliczane do kategorii odpadów przemysłowych i powinny być prawidłowo utylizowane przez firmę zajmującą się utylizacją odpadów, posiadającą certyfikat władz lokalnych. Zgodnie z prawem Promocji efektywnej utylizacji zasobów, Lenovo Japonia zapewnia, przez punkty zbiórki komputerów PC i usługi recyklingu, zbieranie, ponowne wykorzystywanie i recykling zużytych komputerów i monitorów. W celu uzyskania szczegółowych informacji należy sprawdzić stronę internetową Lenovo, pod adresem

https://www.lenovo.com/jp/ja/services_warranty/recycle/pcrecycle/. Zgodnie z prawem Promocji efektywnej utylizacji zasobów, odbiór i recykling komputerów domowych i monitorów przez producenta rozpoczęto z dniem 1 października 2003 roku. Ta usługa jest dostarczana bezpłatnie w odniesieniu do komputerów domowych, sprzedawanych po 1 października 2003 roku. W celu uzyskania szczegółowych informacji należy sprawdzić stronę internetową Lenovo, pod adresem

https://www.lenovo.com/jp/ja/services_warranty/recycle/personal/

Utylizacja komponentów komputera Lenovo

Niektóre produkty komputera Lenovo sprzedawane w Japonii, mogą składać się z komponentów zawierających metale ciężkie lub inne substancje groźne dla środowiska naturalnego. Prawidłowe utylizowanie nieużywanych komponentów, takich jak płytki drukowanych obwodów lub napędy, wykorzystują opisaną powyżej metody zbierania i recyklingu zużytych komputerów lub monitorów.

Znaki towarowe

Następujące określenia to znaki towarowe Lenovo w Stanach Zjednoczonych, w innych krajach lub w obu tych lokalizacjach:

Lenovo
Logo Lenovo
ThinkCentre
ThinkPad
ThinkVision

Microsoft, Windows i Windows NT, to znaki towarowe grupy firm Microsoft.

Inne nazwy firm, produktów lub usług, mogą być znakami towarowymi lub znakami usług innych firm.

Tureckie oświadczenie o zgodności

Ten produkt Lenovo spełnia wymagania Dyrektywy Republiki Turcji dotyczącej Ograniczenia użycia niektórych substancji niebezpiecznych w urządzeniach elektrycznych i elektronicznych (EEE).

Türkiye AEEE yönetmeliğine Uygunluk Beyanı

Bu Lenovo ürünü, T.C. Çevre Şehircilik ve İklim Değişikliği Bakanlığı'nın Atık Elektrikli ve Elektronik Eşyaların Kontrolü Yönetmeliğine (AEEE)" uygundur.

Lenovo i logo Lenovo to znaki towarowe Lenovo w Stanach Zjednoczonych, w innych krajach lub w obu tych lokalizacjach:

Dyrektywa RoHS dla Ukrainy

Цим підтверджуємо, що продукція Леново відповідає вимогам нормативних актів України, які обмежують вміст небезпечних речовин.

Dyrektywa RoHS dla Indii

Zgodność z przepisami RoHS jak dla e-odpadów (Zarządzanie i obsługa), 2011.

Przewody zasilające i zasilacze

Należy używać wyłącznie przewody zasilające i zasilacze dostarczone przez producenta produktu. Nie należy używać przewodu zasilającego prądu zmiennego do innych urządzeń.