

Lenovo

ThinkVision

M15 Monitor z płaskim panelem

Instrukcja obsługi

Typ urządzenia: 62CA

Think

Numery produktów

ThinkVision M15
62CA-UAR1-WW
A21156FX0

Wydanie pierwsze (Luty 2021)

© Copyright Lenovo 2021.

Produkty LENOVO, dane, oprogramowanie komputera oraz usługi, są opracowywane wyłącznie na koszt własny i sprzedawane podmiotom rządowym jako produkty komercyjne, zgodnie z przepisami 48 C.F.R. 2.101, z ograniczonymi i zastrzeżonymi prawami do użytkowania, reprodukcji i ujawniania informacji.

INFORMACJE NA TEMAT PRAW OGRANICZONYCH I ZASTRZEŻONYCH: Jeżeli produkty, dane, oprogramowanie komputerowe lub usługi dostarczane są zgodnie z warunkami umowy Generalnego Urzędu ds. Usług „GSA”, użytkowanie, reprodukcja, lub ujawnianie informacji objęte są ograniczeniami wynikającymi z Umowy Nr GS-35F-05925.

Spis treści

Informacje dotyczące bezpieczeństwa.....	iv
Ogólne zalecenia dotyczące bezpieczeństwa.....	iv
Zalecenia dotyczące bezpieczeństwa i konserwacji.....	v
Ważne informacje dotyczące bezpieczeństwa.....	v
Rozdział 1. Wprowadzenie.....	1-1
Zawartość dostawy.....	1-1
Opis produktu	1-2
Konfigurowanie monitora	1-6
Rejestracja opcji	1-9
Rozdział 2. Regulacja i używanie monitora.....	2-1
Komfort i dostępność.....	2-1
Przygotowanie stanowiska pracy	2-1
Pozycja i widzenie monitora	2-1
Użytkowanie komputera, a ochrona zdrowia	2-2
Zmęczenie oczu	2-2
Słabe niebieskie światło.....	2-3
Dopasowywanie ustawień ekranu monitora	2-4
Wybór obsługiwanego trybu wyświetlania	2-5
Zasady zarządzania energią	2-6
Czyszczenie monitora	2-8
Montaż na ścianie (opcjonalnie).....	2-8
Rozdział 3. Informacje dodatkowe	3-1
Parametry techniczne monitora	3-1

Rozwiązywanie problemów technicznych.....	3-3
Ręczna instalacja sterownika monitora.....	3-5
Informacje o usłudze	3-7
Dodatek A. Obsługa serwisowa i pomoc techniczna.....	A-1
Rejestracja opcji	A-1
Pomoc techniczna online.....	A-1
Telefoniczna pomoc techniczna.....	A-1
Dodatek B. Uwagi	B-1
Informacje dotyczące recyklingu	B-2
Znaki towarowe.....	B-3
Tureckie oświadczenie o zgodności	B-3
Dyrektywa RoHS dla Ukrainy.....	B-3
Dyrektywa RoHS dla Indii	B-3
Przewody zasilające i adaptory zasilania	B-3

Informacje dotyczące bezpieczeństwa

Ogólne zalecenia dotyczące bezpieczeństwa

Wskazówki pomocne w bezpiecznym używaniu komputera, można uzyskać pod adresem:
<http://www.lenovo.com/safety>

Before installing this product, read the Safety Information.

الرجاء قراءة معلومات السلامة قبل تركيب هذا المنتج.

Преди инсталиране на продукта, прочетете Информация за безопасност.

Před instalací tohoto produktu si přečtěte bezpečnostní informace.

Før du dette tages i brug produkt, skal du læse sikkerhedsoplysningerne.

Lesen Sie die Sicherheitshinweise, bevor Sie das Gerät installieren.

Πριν εγκαταστήσετε αυτό το προϊόν, διαβάστε τις Πληροφορίες για την ασφάλεια.

Antes de instalar este producto, lea la Información de seguridad.

Ennen kuin asennat tämän tuotteen, lue Turvallisuustiedot.

Avant d'installer ce produit, lisez les Informations de sécurité.

לפני התקנת המוצר, חשוב לקרוא את המידע בנושא בטיחות.

Prije ugradnje proizvoda pročitajte obavijesti o sigurnosti.

A termék használatba vétele előtt olvassa el a biztonsági tudnivalókat.

Sebelum memasang produk ini, baca Informasi Keselamatan.

Prima di installare il prodotto, leggere le informazioni sulla sicurezza.

本製品を設置する前に、安全に関する情報をお読みください。

본 제품을 설치하기 전에 안전 정보를 숙지하십시오.

Lees de veiligheidsinformatie voorafgaand aan het installeren van dit product.

Les sikkerhetsinformasjonen før du installerer produktet.

Przed instalacją tego produktu należy przeczytać Informacje dotyczące bezpieczeństwa.

Antes de instalar este produto, leia as Informações de segurança.

Antes de instalar este produto, leia as Informações de Segurança.

Înainte de a instala acest produs, citiți informațiile privind siguranța.

Перед установкой продукта прочтите раздел "Информация о безопасности".

Pred inštaláciou tohto výrobku si prečítajte bezpečnostné informácie.

Pred namestitvijo tega izdelka preberite varnostne informacije.

Pre instaliranja ovog proizvoda, pročitajte Bezbednosne informacije.

Läs säkerhetsinformation innan du installerar den här produkten.

โปรดอ่านข้อมูลด้านความปลอดภัยก่อนที่จะติดตั้งผลิตภัณฑ์นี้

Bu ürünü kurmadan önce Güvenlik Bilgilerini okuyun.

Перш ніж встановлювати пристрій, прочитайте інформацію з техніки безпеки.

在安装本产品之前，请阅读“安全事项”。

安裝本產品前，請閱讀安全資訊。

Odpowiedni do celów rozrywki we wnętrzach o specjalnie kontrolowanym oświetleniu, aby uniknąć przeszkadzających odbić od ekranu.

Zalecenia dotyczące bezpieczeństwa i konserwacji

Ważne informacje dotyczące bezpieczeństwa

Przewód zasilający jest przeznaczony do używania z posiadanym monitorem. Aby zastosować inny przewód, należy użyć wyłącznie źródło zasilania i połączenie, zgodne z tym monitorem.



OSTRZEŻENIE: Monitor, komputer i inne urządzenie należy zawsze podłączać do uziemionego gniazda zasilania. Aby zmniejszyć niebezpieczeństwo porażenia prądem elektrycznym lub uszkodzenia swojego urządzenia, nie należy wyłączać funkcji uziemienia przewodu zasilającego. Wtyczka uziemienia jest ważnym elementem zabezpieczającym



OSTRZEŻENIE: Ze względów bezpieczeństwa uziemione gniazdo zasilania, do którego ma być podłączony przewód zasilający, powinno być łatwo dostępne i znajdować się możliwie najbliżej urządzenia. W celu odłączenia urządzenia od zasilania należy wyjąć wtyczkę przewodu zasilającego z gniazda zasilania, mocno ją chwytając. Nigdy nie należy ciągnąć za przewód.



PRZESTROGA: W celu ochrony monitora i komputera wszystkie przewody zasilające komputera i urządzeń peryferyjnych (takich jak monitor, drukarka lub skaner) należy podłączyć do urządzenia z zabezpieczeniem przeciwprzepięciowym, takiego jak listwa zasilająca z zabezpieczeniem przeciwprzepięciowym lub zasilacz UPS. Nie wszystkie listwy zasilające są wyposażone w zabezpieczenie przeciwprzepięciowe; listwa z taką funkcją jest specjalnie oznaczona. Należy używać listwę zasilającą, której producent stosuje politykę wymiany w razie uszkodzenia, aby można było wymienić urządzenie w przypadku awarii zabezpieczenia przeciwprzepięciowego.



PRZESTROGA: Przypadku tego sprzętu używany jest atestowany kabel zasilający. Należy się zastosować do odpowiednich krajowych przepisów dotyczących instalacji i/lub przepisów dotyczących urządzenia. Należy użyć certyfikowany przewód zasilający o przekroju nie mniejszym od zwykłego przewodu elastycznego z polichlorku winylu, zgodnie ze standardem IEC 60227 (oznaczenie H05VV-F 3G 0,75mm² lub H05VVH2-F2 3G 0,75mm²). Alternatywnym przewodem elastycznym jest przewód z gumy syntetycznej.

Środki bezpieczeństwa

- Źródło zasilania i połączenie muszą być zgodne z parametrami zamieszczonymi na tabliczce znamionowej/płytki z tyłu monitora.
- Należy pamiętać, że łączne natężenie prądu wszystkich urządzeń podłączonych do gniazda elektrycznego nie może przekroczyć natężenia znamionowego gniazda, a łączne natężenie prądu wszystkich urządzeń podłączonych do przewodu zasilającego nie może przekroczyć natężenia znamionowego przewodu zasilającego. Natężenie znamionowe (ampery lub A) każdego urządzenia należy sprawdzić na etykiecie znamionowej.
- Monitor należy zainstalować w pobliżu łatwo dostępnego gniazda zasilania. Aby odłączyć monitor od zasilania, należy chwycić mocno wtyczkę i wyjąć ją z gniazda zasilania. Monitora nie należy nigdy odłączać od zasilania, ciągnąc za przewód.
- Nie wolno kłaść żadnych przedmiotów na przewodzie zasilającym. Nie wolno chodzić po przewodzie.
- W przypadku korzystania z uchwytów montażowych VESA, gniazdo wejścia zasilania prądem zmiennym musi znajdować się na dole. Nie wolno umieszczać go w innej pozycji.

Zalecenia dotyczące konserwacji

- Aby zwiększyć jakość działania i wydłużyć okres żywotności monitora:
- Nie wolno otwierać obudowy, ani podejmować prób samodzielnej naprawy produktu. Jeśli monitor nie działa prawidłowo lub spadł albo został uszkodzony, należy się skontaktować z autoryzowanym sprzedawcą, dystrybutorem lub usługodawcą firmy Lenovo.

-
- Regulować można tylko ustawienia opisane w instrukcjach obsługi.
 - Po zakończeniu używania monitor należy wyłączyć. Okres żywotności monitora można znacząco wydłużyć, korzystając z wygaszacza ekranu i wyłączając monitor po zakończeniu używania.
 - Monitor należy umieścić w miejscu o odpowiedniej wentylacji, z dala od źródeł nadmiernego oświetlenia, ciepła lub wilgoci.
 - Szczeliny i otwory w obudowie służą do wentylacji monitora. Otworów tych nie należy blokować ani zasłaniać. Do szczelin ani otworów obudowy nigdy nie należy wkładać żadnych przedmiotów.
 - Przed czyszczeniem monitor należy odłączyć od gniazda zasilania. Nie należy stosować środków czyszczących w płynie lub w aerozolu.
 - Należy uważać, aby monitor nie spadł, nie należy go także stawiać na niestabilnych powierzchniach.
 - Przed zdjęciem podstawy, monitor należy położyć ekranem w dół na miękkiej powierzchni, aby uniknąć jego porysowania, zniszczenia lub pęknięcia.

Czyszczenie monitora

Monitor to wysokiej jakości urządzenie optyczne, którego czyszczenie wymaga zachowania ostrożności. W celu wyczyszczenia monitora należy wykonać podane czynności:

1. Wyłącz komputer i monitor.
2. Przed rozpoczęciem czyszczenia odłącz monitor od gniazda zasilania.



PRZESTROGA: Do czyszczenia obudowy i ekranu nie wolno używać benzenu, rozcieńczalnika, amoniaku ani żadnych substancji lotnych.

Te środki chemiczne mogą uszkodzić monitor. Nie należy stosować środków czyszczących w płynie lub w aerozolu. Ekranu LCD nigdy nie należy czyścić wodą.

3. Wytrzyj ekran suchą, miękką i czystą szmatką. Jeśli wymagane jest dodatkowe czyszczenie ekranu, użyj antystatycznego środka do czyszczenia ekranów.
4. Odkurz obudowę monitora. Wyczyść obudowę wilgotną szmatką. Jeśli wymagane jest dodatkowe czyszczenie obudowy, użyj szmatkę zwilżoną alkoholem izopropylowym.
5. Podłącz monitor do zasilania.
6. Włącz monitor i komputer.

Rozdział 1. Wprowadzenie

Ten podręcznik użytkownika zawiera szczegółowe instrukcje działania dla użytkownika. Skrócony przegląd informacji, zawiera poster Ustawienia.

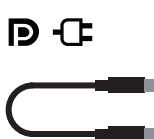
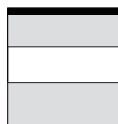
Model M15 obsługuje program Lenovo Accessories and Display Manager*-**TinkColour**.

*Poprzednia nazwa: Lenovo Display Control Center.

Zawartość dostawy

W opakowaniu powinny znajdować się następujące elementy:

- Ulotka informacyjna
- Monitor z płaskim panelem
- Kabel USB typ C
- Pokrowiec ochronny
- Zaczep x 2



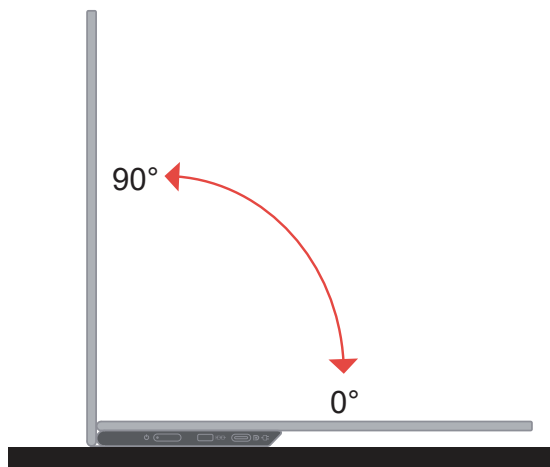
Opis produktu

W tym rozdziale znajdują się informacje dotyczące regulacji pozycji monitora, ustawiania elementów sterowania użytkownika oraz używania gniazda linki blokady.

Rodzaje regulacji

Nachylenie

Sprawdź na ilustracji poniżej przykładowy zakres nachylania.



Regulacja wysokości

Po użyciu podpórki w dolnej części podstawy, można zwiększyć wysokość monitora.



Gniazdo zabezpieczające kable

Posiadany monitor jest wyposażony w gniazdo linki blokady. Aby ją przymocować, należy wykonać instrukcje dostarczone z linką blokady.

Monitor obsługuje następującą blokadę Lenovo:

4XE1B81915 (Linka blokady Kensington NanoSaver firmy Lenovo)

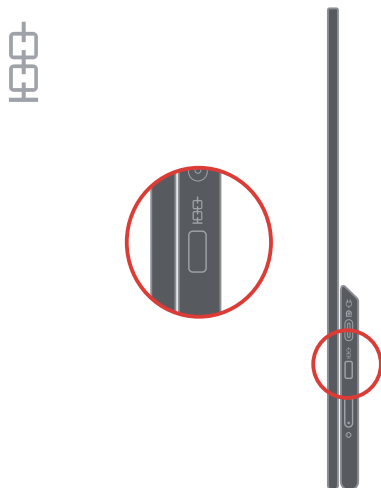
4XE1B81916 (Linka blokady Kensington NanoSaver z dwiema główkami firmy Lenovo)

4XE1B81917 (Linka blokady Kensington NanoSaver MasterKey firmy Lenovo)

4XE1B81918 (Linka blokady Kensington NanoSaver MasterKey z dwiema główkami firmy Lenovo)

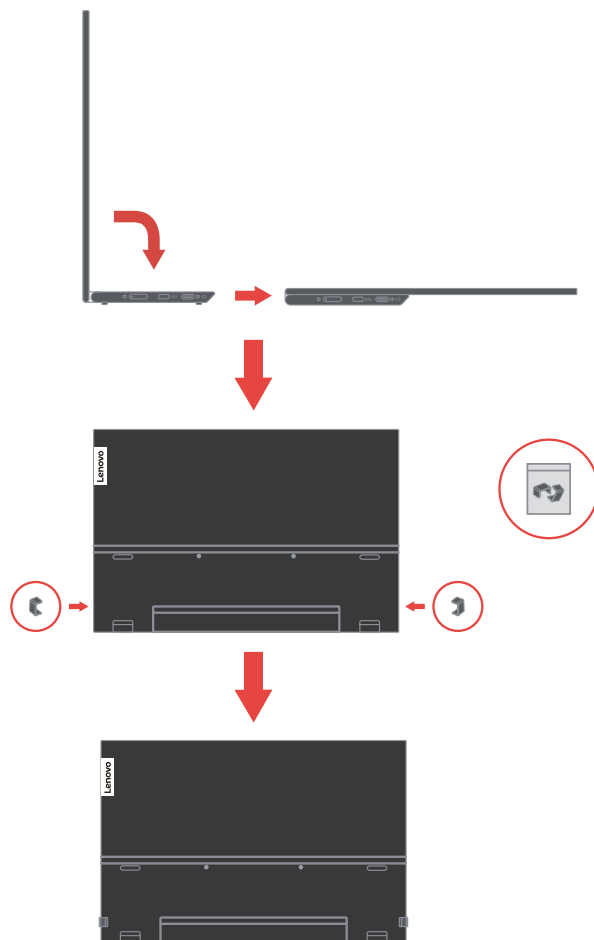
4XE1B81919 (Linka blokady Kensington NanoSaver/MS 2.0 firmy Lenovo)

4XE1B81920 (Linka blokady Kensington NanoSaver/MS 2.0 MasterKey firmy Lenovo)



Używanie zaczepów

Następujące ilustracje pokazują, jak używać zaczep do montażu monitora na ścianie (opcjonalnie).

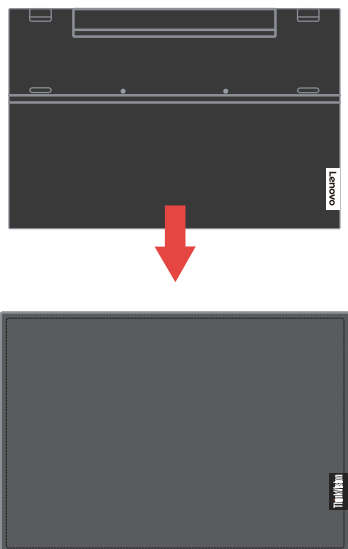


Uwaga: Aby przymocować zestaw montażowy VESA, sprawdź „Montaż na ścianie (opcjonalnie)” na stronie 2-8.

Pokrowiec ochronny

Dostarczony z monitorem pokrowiec ochronny, może zabezpieczyć monitor przed uszkodzeniem podczas dostawy lub przechowywania.

Sprawdź ilustracje poniżej, aby się dowiedzieć, jak używać pokrowiec ochronny.



Konfigu owanie monitora

Niniejszy rozdział zawiera informacje na temat sposobu konfiguracji monitora.

Podłączanie i włączanie monitora

Uwaga: Przed rozpoczęciem wykonywania tej procedury należy przeczytać informacje dotyczące bezpieczeństwa znajdujące się na ulotce.

1. Wyłącz komputer oraz wszystkie podłączone urządzenia i odłącz przewód zasilający komputera.



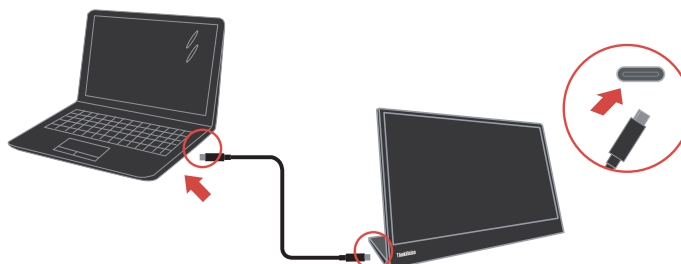
2. Monitor M15 można używać na 2 sposoby; normalne używanie i używanie z ładowaniem. Obydwa sposoby używania obsługują transfer danych USB 2.0 z obsługiwanyymi urządzeniami.

Normalne używanie:

Monitor M15 można normalnie używać na 2 sposoby; notebook i M15, telefon komórkowy i M15.

- 1) Podłącz port USB-C notebooka i M15 kablem USB typu C.

(Kabel z oznaczeniem elektronicznym, obciążalność prądowa: 5A)



- 2) Podłącz port USB-C telefonu komórkowego i M15 kablem USB typu C.

(Kabel z oznaczeniem elektronicznym, obciążalność prądowa: 5A).



Uwaga:

- Do normalnego używania, urządzenia podłączone do M15 wymagają obsługi sygnału wideo i wyjścia zasilania.

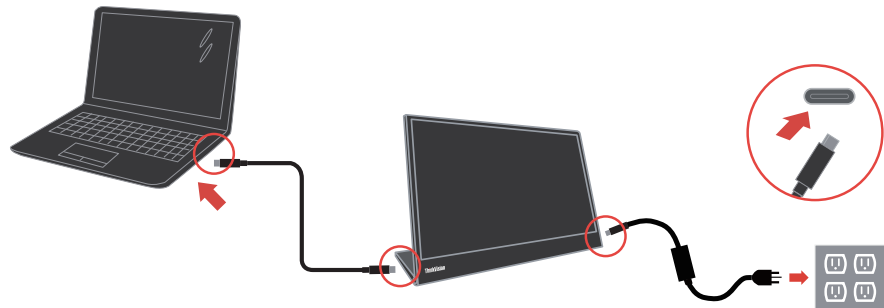
- Po wykryciu nienormalnego stanu wyświetlacza, należy sprawdzić swoje urządzenia, aby określić, czy obsługują one wyświetlacz USB-C tryb Alt oraz PD2.0 lub w wersji nowszej. Po sprawdzeniu, należy ponownie podłączyć i spróbować.
- Nie wszystkie smartfony mogą włączać zasilanie M15. Należy sprawdzić u producenta telefonu, aby się upewnić, czy telefon może wyprowadzać przez interfejs USB-C prąd zasilający o mocy co najmniej 10W (5V2A).
- Jeśli posiadany telefon nie włącza zasilania M15, należy podłączyć M15 z wykorzystaniem zasilacza.

Używanie z ładowaniem:

Dostępne są 2 rodzaje używania M15 z ładowaniem; notebook i M15 z zasilaczem, telefon komórkowy i M15 z zasilaczem.

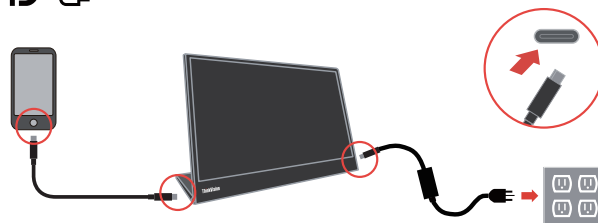
- 1) Podłącz zasilacz typu C z lewej lub z prawej strony M15 i podłącz M15 do notebooka kablem USB-C.

(Kabel z oznaczeniem elektronicznym, obciążalność prądowa: 5A)



- 2) Podłącz zasilacz typu C z lewej lub z prawej strony M15 i podłącz M15 do telefonu komórkowego kablem USB-C.

(Kabel z oznaczeniem elektronicznym, obciążalność prądowa: 5A)



Uwaga:

- Po wykryciu nienormalnego stanu ładowania, należy sprawdzić pojemność naładowania zasilacza połączonego z M15 i upewnić się, że jest wystarczająca dla M15 oraz innych urządzeń.
- Aby monitor działał płynnie, należy sprawdzić tryb wyświetlania **na stronie 2-5** i zarządzanie zasilaniem **na stronie 2-6**.
- Aby uniknąć wyłączenia ekranu, zaleca się użytkownikom ustawienie czasu wyłączenia ekranu na telefonach, na „nigdy”.

-
3. Należy włączyć monitor.



4. W celu instalacji sterownika monitora, należy go pobrać ze strony internetowej Lenovo, (<https://pcsupport.lenovo.com/solutions/M15>) i zastosować się do instrukcji **na stronie 3-5**.

Rejestracja opcji

Dziękujemy za zakupienie tego produktu Lenovo®. Należy poświęcić kilka chwil na rejestrację produktu i dostarczyć informacje, które pomogą Lenovo w lepszej obsłudze w przyszłości. Twoja opinia jest pomoże nam w tworzeniu ważnych dla użytkowników produktów i usług oraz usprawnieniu dróg komunikacji z użytkownikami. Zarejestruj swoją opcję pod następującym adresem sieci web:

<http://www.lenovo.com/register>

Lenovo będzie wysyłać informacje i aktualizacje zarejestrowanego produktu, dopóki nie zostanie wskazana w kwestionariuszu na stronie sieci web, rezygnacja z dalszego otrzymywania informacji.

Rozdział 2. Regulacja i używanie monitora

W tej części zamieszczono informacje o regulacji ustawień monitora i jego użytkowaniu.

Komfort i dostępność

Dobra praktyka ergonomii jest na tyle ważna, aby maksymalnie wykorzystać zalety komputera osobistego i uniknąć dyskomfortu pracy. Należy przygotować stanowisko pracy i użytkowany sprzęt w sposób odpowiadający indywidualnym potrzebom i rodzajowi wykonywanej pracy. Ponadto należy stosować się do zasad zapewniających ochronę zdrowia, aby zwiększyć swoją wydajność i podnieść komfort pracy podczas użytkowania komputera.

Przygotowanie stanowiska pracy

W celu zapewnienia komfortu pracy, należy używać powierzchnię roboczą odpowiedniej wysokości i w dostępnym zakresie.

Należy zagospodarować odpowiednio obszar roboczy, aby był on odpowiedni dla używanych materiałów i sprzętu. Miejsce robocze należy utrzymywać w czystości w zakresie materiałów zazwyczaj używanych i umieszczać tylko przedmioty najczęściej używane, np. myszkę komputerową lub aparat telefoniczny w sposób zapewniający łatwy do nich dostęp.

Rozmieszczenie i konfiguracja sprzętu odgrywa istotną rolę w przypadku przyjętej roboczej pozycji ciała. Poniżej opisane są sposoby optymalizacji konfiguracji sprzętu w celu osiągnięcia i utrzymania dobrej roboczej pozycji ciała.

Pozycja i widzenie monitora

Monitor należy ustawić i dopasować w sposób zapewniający doskonałą widoczność poprzez wykonanie następujących czynności:

- **Odległość oglądania:** Optymalna odległość widzenia dla monitorów waha się od około 510 mm do 760 mm i może być uzależniona od poziomu natężenia oświetlenia w pomieszczeniu oraz pory dnia. Możliwe jest uzyskanie różnych odległości widzenia poprzez zmianę położenia monitora lub poprzez zmianę pozycji ciała lub pozycji krzesła. Należy zachować odległość widzenia, która jest najbardziej komfortowa.
 - **Wysokość monitora:** Należy ustawić monitor na takiej wysokości, aby głowa i szyja znajdowały się w wygodnym i neutralnym położeniu (pionowo lub prosto). Jeżeli monitor nie posiada możliwości regulowania wysokości, konieczne może być umieszczenie książek lub innych wytrzymałych przedmiotów pod podstawę monitora, aby uzyskać pożądaną wysokość. Ogólną zasadą jest ustawienie monitora w taki sposób, aby górna część ekranu znajdowała się na wysokości wzroku lub nieco poniżej siedząc wygodnie przed monitorem. Jednakże należy brać pod uwagę optymalizację ustawienia wysokości monitora w taki sposób, aby linia widzenia między oczami a środkiem monitora odpowiadała wlanym preferencjom w zakresie odległości i komfortu widzenia, gdy mięśnie wokół oczu są rozluźnione.
 - **Nachylenie:** Należy ustawić nachylenie monitora, aby zoptymalizować wygląd wyświetlanej zawartości ekranu, a także przystosować preferowane położenie głowy i szyi.
 - **Ogólne założenie dotyczące ustawienia monitora:** Monitor należy ustawić w taki sposób, aby wyeliminować odbłaski i odbicia światła na ekranie spowodowane górnym oświetleniem lub światłem z pobliskich okien.
-

Poniżej podane są porady zapewniające komfortową widoczność monitora:

- Należy używać oświetlenie, które odpowiada rodzajowi wykonywanej pracy.
- Należy używać regulacji jasności, kontrastu i elementów sterowania obrazem, jeśli są dostępne, aby zoptymalizować obraz ekranowy do swoich preferencji wizualnych.
- Ekran monitora należy utrzymywać w czystości, aby cała uwaga była skoncentrowana na wyświetlanej na ekranie zawartości.

Patrznie w sposób skoncentrowany i trwały może powodować zmęczenie wzroku. Od czasu do czasu należy oderwać wzrok od monitora i patrzeć na oddalony przedmiot, aby mięśnie wokół oczu mogły się rozluźnić. W przypadku pojawienia się pytań odnośnie zmęczenia wzroku i dyskomfortu wzrokowego, należy skonsultować się z okulistą.

Użytkowanie komputera, a ochrona zdrowia

Poniższe informacje stanowią zestawienie najważniejszych czynników, które należy brać pod uwagę, aby użytkowanie komputera było komfortowe i wydajne.

- **Przyjęcie dobrej pozycji rozpoczyna się od konfiguracji sprzętu:** Odpowiednie przygotowanie miejsca pracy oraz konfiguracja sprzętu komputerowego mają istotny wpływ na przyjmowaną pozycję ciała podczas użytkowania komputera. Należy dążyć do optymalizacji położenia i ustawienia sprzętu poprzez zastosowanie się do zasad opisanych w części „Przygotowanie stanowiska pracy” na stronie 2-1, aby można było utrzymać jak najbardziej komfortową i wydajną pozycję ciała. Należy także używać możliwości regulowania komponentów komputerowych oraz umebławiania, aby dopasować je jak najlepiej do własnych preferencji, które ulegają zmianie przez cały czas.
- **Niewielkie zmiany pozycji, mogą pomóc w uniknięciu niewygody:** Siedzenie i praca z przodu komputera przez dłuższy czas sprawia, że bardzo ważną kwestią jest utrzymywanie właściwej pozycji ciała podczas pracy. Należy unikać utrzymywania jednej pozycji ciała przez dłuższy okres czasu. Okresowo należy dokonywać niewielkich zmian w przyjmowanej pozycji ciała, aby zapobiegać występowaniu dyskomfortu. Aby doprowadzić do zmiany przyjmowanej pozycji ciała, należy używać regulacji mebli biurowych lub sprzętu.
- **Krótkie, okresowe przerwy pomagają w utrzymaniu zdrowia podczas pracy przy komputerze:** Ponieważ, użytkowanie komputera to zajęcie statyczne, bardzo ważne są krótkie przerwy podczas pracy z komputerem. Należy okresowo stawać w miejscu pracy, aby rozprostować nogi lub zrobić sobie coś do picia, bądź robić krótkie przerwy podczas użytkowania komputera. Krótkie przerwy zapewniają, że pozycja ciała zostanie zmieniona w pożądanym sposób, a praca wykonywana będzie w sposób komfortowy i wydajny.

Zmęczenie oczu

- **Czas wykonywania przerw**

Użytkownicy komputera od czasu do czasu powinni odchodzić od ekranu, szczególnie przy wydłużonej liczbie godzin pracy. Ogólnie, zaleca się wykonywanie krótszych przerw (5 - 15 min.) po 1 - 2 godzinach ciągłej pracy z komputerem. Wykonywanie krótkich i częstych przerw jest korzystniejsze od wykonywania dłuższych przerw.

- **Kierowanie wzroku na odległe objekty**

Przed ekranem monitora użytkownicy często mrugają rzadziej. Aby zminimalizować zmęczenie i suchość oczu, użytkownicy powinni od czasu do czasu wykonywać czynności odpoczynku oczu, poprzez kierowanie wzroku na odległych obiektach.

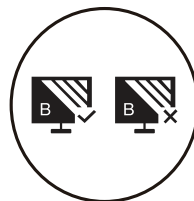
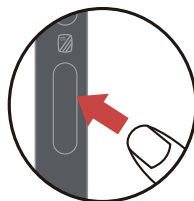
- **Ćwiczenia oczu:**

1. Kierowanie wzroku w górę i w dół, przy wyprostowanym ciele.
2. Powolne kierowanie wzroku lewo i w prawo.
3. Obracanie oczu ze skierowaniem wzroku na objekty w górnym, prawym rogu, a następnie w górnym, lewym rogu. Wykonanie tej samej czynności, patrząc na objekty w górnym, lewym rogu w dolnym, lewym rogu.

Słabe niebieskie światło

Dotyczy niebieskiego światła wpływającego z upływem lat na stan oczu. Długość fali niebieskiego światła mieści się w granicach 300 nm do 500 nm. Monitory mają ustawienie fabryczne, które zmniejsza emisję niebieskiego światła.

Naciśnij przycisk Słabe niebieskie światło, aby włączyć/wyłączyć funkcję Słabe niebieskie światło.







Dopasowywanie ustawień ekranu monitora

W rozdziale tym opisane są funkcje sterowania użytkownika, które służą do dopasowania ekranu monitora.

Używanie elementów sterowania bezpośredniego dostępu

Te elementy sterowania mogą być używane, jeśli menu ekranowe OSD nie jest wyświetlane na ekranie.

Tabela 2-1. Elementy sterowania umieszczone na monitorze

Ikona	Element sterowania	Opis
	Brightness (Jasność)	Naciśnij przycisk + w celu regulacji jasności.
	Contrast (Kontrast)	Naciśnij i przytrzymaj przez 3 sekundy przycisk + w celu regulacji kontrastu.
	Low blue light (Słabe niebieskie światło)	Wybierz, aby włączyć/wyłączyć funkcję Słabe niebieskie światło.
	Over drive	Naciśnij i przytrzymaj przez 3 sekundy, aby włączyć funkcję Overdrive.

Uwaga:

- Po wyświetleniu na ekranie paska regulacji jasności, użyj do regulacji + lub -.
- Po wyświetleniu na ekranie paska regulacji kontrastu, użyj do regulacji + lub -.
- Tryb Słabe niebieskie światło, pozwala zredukować ilość niebieskiego światła.
- Użycie trybu ekstremalnego (czas reakcji) może powodować obniżenie jakości obrazu przy wyświetlaniu dynamicznych scen z szybkim ruchem. Użytkownicy powinni sprawdzić tryb ekstremalny (czas reakcji) i ocenić, czy jest on zgodny z używanymi aplikacjami.



Energy Star to program oszczędzania energii dla producentów urządzeń elektronicznych powszechnego użytku, prowadzony przez rząd USA. Został uruchomiony w roku 1992 przez EPA i DOE w celu zmniejszenia zużycia energii i ograniczenia emisji gazów cieplarnianych. Logo Energy Star to symbol oszczędzania energii i ochrony środowiska naturalnego. Usprawnia on ideę efektywności energetycznej klientów i producentów oraz umożliwia efektywne prowadzenie rynku.

Przepisy Energy Star poprawiają efektywność energetyczną i zmniejszają zanieczyszczenie powietrza poprzez używanie bardziej efektywnych energetycznie urządzeń w domach, biurach i zakładach produkcyjnych. Jednym ze sposobów osiągnięcia tego celu, jest zarządzanie zmniejszeniem zużycia energii, gdy produkty nie są używane. Domyślne ustawienia dla monitorów są zgodne z certyfikatem Energy Star. Wszelkie zmiany wykonane przez użytkowników w celu uzyskania dalszych funkcji i funkcjonalności, mogą spowodować zwiększenie zużycia energii, co spowoduje przekroczenie ograniczeń standardu Energy Star. W celu uzyskania dalszych informacji należy sprawdzić (www.energystar.gov/products). Wszystkie produkty zgodne z Energy Star zostaną wymienione online i są dostępne bezpośrednio przez rządy, instytucje publiczne oraz klientów.

Wybór obsługiwanego trybu wyświetlania

Tryb wyświetlania wykorzystywany przez monitor, jest kontrolowany przez komputer. Dlatego też, w celu uzyskania szczegółowych informacji na temat sposobu zmiany trybu wyświetlania, należy zapoznać się z dokumentacją dołączoną do komputera.

Wielkość obrazu, położenie oraz kształt mogą być zmieniane przy zmianie trybu wyświetlania.

W przeciwieństwie do monitorów CRT, które wymagają wysokiej szybkości odświeżania w celu wyeliminowania efektu migotania ekranu, monitory LCD lub technologia płaskiego pulpitu właściwie są pozbawione efektu migotania.

Uwaga: Jeżeli wcześniej system użytkowany był z monitorem CRT i w chwili obecnej jest on skonfigurowany dla trybu wyświetlania, który nie mieści się w zakresie ustalonym dla tego monitora, konieczne może być chwilowe odłączenie monitora CRT do momentu, aż nastąpi ponowne skonfigurowanie systemu; najlepiej ustawić 1920 x 1080 przy częstotliwości 60Hz, który jest trybem wyświetlania natywnej rozdzielczości.

Czas reakcji: 6 ms z overdrive przy 60Hz

Tabela 2-3. Fabrycznie ustawione tryby wyświetlania

Adresowalność	Szybkość odświeżania
PAL	50Hz
640x350	70Hz
640x480	60Hz, 66Hz, 72Hz, 75Hz
720x400	70Hz
800x600	60Hz, 72Hz, 75Hz
1024x768	60Hz, 70Hz, 75Hz
1152x864	75Hz
1280x768	60Hz
1280x800	60Hz
1280x1024	60Hz, 72Hz, 75Hz
1366x768	60Hz
1440x900	60Hz, 75Hz
1600x1200	60Hz, 70Hz
1680x1050	60Hz
1920x1080	60Hz

Uwaga: Podłączone do monitora M15 źródło sygnału wideo, wymaga obsługi wyjścia wideo USB-C w trybie DP Alt.

Zasady zarządzania energią

Zarządzanie energią jest uruchamiane, gdy komputer wykryje, że mysz lub klawiatura nie są używane przez zdefiniowany przez użytkownika okres czasu. Dostępnych jest kilka stanów, które opisane są w poniższej tabeli.

W celu uzyskania optymalnej wydajności, należy wyłączyć monitor na koniec każdego dnia roboczego, bądź w każdej sytuacji, gdy nie jest planowane użytkowanie monitora przez dłuższy okres czasu w danym dniu.

Tabela 2-4. Wskaźnik zasilania

Stan	Wskaźnik zasilania	Ekran	Czynność przywracania	Zgodność
Wł.	Jednolita biel	Normalny		
Stan gotowości/ wstrzymania działania	Stałe bursztynowe	Pusty	Naciśnij klawisz lub poruszaj myszą. Może wystąpić niewielkie opóźnienie. Uwaga: Przejście do trybu wstrzymania, może także wystąpić przy braku wyjścia obrazu do monitora.	ENERGY STAR
Wył.	Wył.	Pusty	Naciśnij przycisk zasilania w celu włączenia. Może występować niewielkie opóźnienie, zanim obraz zostanie ponownie wyświetlony.	ENERGY STAR

Tryby zarządzania zasilaniem

Tryby VESA	Synchronizacja pozioma	Synchronizacja pionowa	Wideo	Wskaźnik zasilania	Zużycie energii
Typowe działanie	Aktywna	Aktywna	Aktywna	Biały	Maks. zużycie *: 9,5 W (bez wyjścia typu C) 87 W (z wyjściem 65W) Typowe zużycie: 8 W (bez wyjścia typu C) 80 W (z wyjściem 65W)
Tryb braku aktywności	Nieaktywny	Nieaktywny	Wył.	Pomarańcz	Poniżej 0,3 W
Wyłączenie	-	-	-	Wył.	Poniżej 0,3 W

Energy Star	Zużycie energii
P_{ON}	7 W
E_{TEC}	25,5 kWh

** Maksymalne zużycie energii z maks. luminancją.

Ten dokument służy wyłącznie do informacji i odzwierciedla laboratoryjną jakość działania. Posiadany produkt może działać inaczej w zależności od zamówionego oprogramowania, komponentów i urządzeń peryferyjnych i nie zapewnia się aktualizowania takich informacji. Dlatego, klient nie może polegać na tych informacjach przy podejmowaniu decyzji o tolerancjach elektrycznych lub innych. Nie gwarantuje się dokładności lub kompletności wyrażonej lub dorozumianej.

Definicja wejścia i wyjścia zasilania

1. Zasilanie monitora M15 może być włączane przez urządzenia o mocy powyżej 10W przez interfejs USB-C z obsługą wejścia zasilania 5V, 9V, 15V i 20V. Dozwolone maksymalne wejście zasilania monitora M15 to 100W prądu stałego.
2. Maksymalna wielkość prądu wyjścia zasilania monitora M15, to 65W, a monitor obsługuje wyjście dostarczania zasilania 5V, 9V, 15V i 20V.
3. Jeśli monitor M15 jest połączony wyłącznie z telefonami komórkowymi, telefony komórkowe wymagają do włączania zasilania monitora M15 obsługi wyjścia USB-C PD2.0 lub wersji nowszej i zasilania prądem o mocy co najmniej 10W.
4. Na zdolność zasilania zasilacza połączonego z M15 będzie miała wpływ możliwość ładowania przez monitor M15 urządzeń.
 - Do ładowania notebooka, podczas stosowania z monitorem M15, zalecane jest używanie zasilacza typu C o mocy 65W lub wyższej.
 - Do ładowania telefonu komórkowego, podczas stosowania z monitorem M15, zalecane jest używanie zasilacza typu C o mocy 18W lub wyższej.
5. Podczas podłączania z adapterami bez funkcji USB-C PD i innym typem C po stronie telefonu lub notebooka, monitor M15 może zużywać prąd z telefonów lub notebooka.

Zalecenia dotyczące urządzeń USB-C:

Ponieważ dostępne na rynku notebooki i telefony komórkowe z wersjami portu USB typu C są bardzo różne, nie gwarantujemy, że monitor może ładować wszystkie rodzaje notebooków i telefonów komórkowych z portem USB typu C. Należy się upewnić, że kabel USB typu C jest zgodny ze specyfikacją USB PD. W przeciwnym razie, mogą zostać uszkodzone posiadane urządzenia. Dlatego, należy używać dostarczony kabel USB typu C. Do ładowania jest używany standardowy zasilacz prądu zmiennego Lenovo 65W (USB typu C):

PN: Zalecany 4X20M262** (** może być 68 do 83, wyłącznie do używania w regionie sprzedaży).

W celu zakupu można także użyć następujące łącze

<https://accessorysmartfind.lenovo.com/#/products/4X20M26268>

Czyszczenie monitora

Należy upewnić się, że zasilenie jest wyłączone, zanim zostanie przeprowadzona konserwacja monitora.

Nie wolno:

- Bezpośrednio stosować wody lub innego płynu do czyszczenia monitora.
- Używać rozpuszczalników lub materiałów ściernych.
- Używać łatwopalnych materiałów czyszczących w celu czyszczenia monitora lub innych urządzeń elektrycznych.
- Dotykać ekranu monitora ostrymi lub ściernymi przedmiotami. Może to doprowadzić do trwałego uszkodzenia ekranu.
- Używać środka do czyszczenia, który zawiera roztwór antystatyczny lub podobne substancje. Może to doprowadzić do uszkodzenia powłoki ochronnej ekranu.

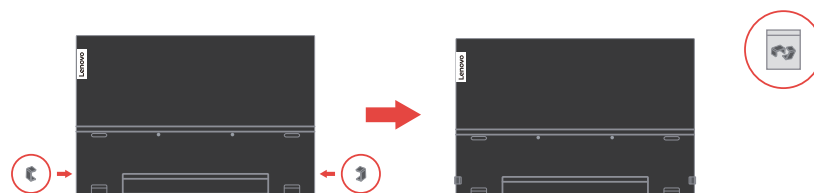
Wolno:

- Lekko nasączyć miękką ściereczkę wodą i używać ją delikatnie w celu przetarcia obudowy i ekranu.
- Usunąć znaki tłuszczu palmy lub ślady po palcach wilgotną szmatką i niewielką ilością łagodnego detergentu.

Montaż na ścianie (opcjonalnie)

Należy dokładnie przeczytać instrukcje dostarczone z zestawem do montażu podstawy w standardzie VESA.

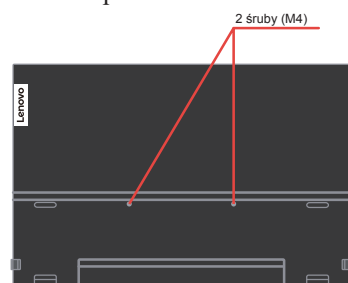
1. Umieścić monitor ekranem w dół na niepowodującej ścierania, płaskiej powierzchni stabilnego stołu.
2. Użyć zaczepów do zablokowania monitora.



3. Przymocuj wspornik montażowy z zestawu do montażu na ścianie do monitora.
4. Zamontuj monitor na ścianie, zgodnie z instrukcjami dostarczonymi ze zestawem do montażu podstawy.

Uwaga:

- Można używać wyłącznie ze wspornikiem do montażu na ścianie z certyfikatem UL i GS dla wagi/obciążenia 6,00 kg:
- Podczas używania elastycznego ramienia, nie należy nachylać monitora w dół więcej niż o 5 stopni.



Rozdział 3. Informacje dodatkowe

W tej części znajdują się specyfikacje monitora, instrukcje ręcznej instalacji sterownika monitora, informacje o rozwiązywaniu problemów.

Parametry techniczne monitora

Tabela 3-1. Specyfikacje monitora dla typu-modelu 62CA-UARI-WW

Wymiary	Wysokość	235,50 mm (9,27 cala)
	Głębokość	16,30 mm (0,64 cala)
	Szerokość	360,00 mm (14,17 cala)
Wspornik	Nachylenie	Zakres: 0°~90°
Obraz	Wielkość przegładanego obrazu	394,97 mm (15,6 cala)
	Maks. wysokość	193,59 mm (7,62 cala)
	Maks. szerokość	344,16 mm (13,55 cala)
	Rozstaw pikseli	0,17925 mm (w pionie)
	Czas odpowiedzi	Włączenie: 6ms Wył.: 14ms
Wyjście zasilania	Napięcie/prąd zasilania	5V lub 9V albo 15V prądu stałego 3A lub maks. 20V prądu stałego 5A.
Funkcja USB typ C PD	Napięcie/prąd zasilania	5V lub 9V albo 15V prądu stałego 3A lub maks. 20V prądu stałego 3,25A.
Zużycie energii Uwaga: Ilustracje przedstawiające zużycie energii dotyczą wyłącznie monitora.	Maks. zużycie	9,5 W (bez wyjścia typu C) 87 W (z wyjściem 65W)
	Typowe zużycie	8 W (bez wyjścia typu C) 80 W (z wyjściem 65W)
	Stan gotowości/wstrzymania działania	< 0,3W
	Wył.	< 0,3W
Wejście wideo (Cyfrowe)	Sygnal wejścia	Typ C
	Adresowalność pozioma	1920 pikseli (maks.)
	Adresowalność pionowa	1080 linie (maks.)
	Taktowanie zegara	210 MHz (maks.)
Łączność	VESA DDC	CI
Obsługiwane tryby wyświetlania (Standardowe tryby VESA pomiędzy znanymi zakresami)	Częstotliwość pozioma	30 kHz - 90 kHz
	Częstotliwość pionowa	50 Hz - 75 Hz
	Rozdzielczość natywna	1920 x 1080 przy częstotliwości 60 Hz

Temperatura	Robocza	0° do 40° C (32° do 104° F)
	Przechowywania	-20° do 60° C (-4° do 140° F)
	Podczas transportu	-20° do 60° C (-4° do 140° F)
Wilgotność	Robocza	Od 10% do 80% bez kondensacji
	Przechowywania	Od 5% do 95% bez kondensacji
	Podczas transportu	Od 5% do 95% bez kondensacji

Rozwiązywanie problemów technicznych

Jeżeli podczas konfiguracji lub użytkowania monitora pojawią się problemy, możliwe jest ich rozwiązanie samodzielnie. Przed skontaktowaniem się ze sprzedawcą lub firmą Lenovo, należy wykonać proponowane czynności, które są odpowiednie dla danego problemu.

Tabela 3-2. Rozwiązywanie problemów technicznych

Problem	Prawdopodobna przyczyna	Proponowane czynności	Odnosnik
Na ekranie wyświetlany jest komunikat „Poza zakresem”, a wskaźnik zasilania miga białym światłem.	System ustawiony jest w tryb wyświetlania, który nie jest obsługiwany przez monitor	<ul style="list-style-type: none"> • Jeżeli wymieniany jest stary monitor, należy ponownie go podłączyć i ustawić tryb wyświetlania w zakresie odpowiednim dla nowego monitora. • Jeżeli użytkowany jest system Windows, należy ponownie uruchomić system w trybie awaryjnym, a następnie wybrać obsługiwany tryb wyświetlania dla komputera. • Jeżeli podane rozwiązanie nie zadziała, należy skontaktować się z Centrum Obsługi Klienta. 	„Wybór obsługiwanego trybu wyświetlania” na stronie 2-5
Jakość obrazu jest nieakceptowalna.	Kabel sygnału wideo nie jest całkowicie podłączony do monitora lub do systemu.	Należy upewnić się, że kabel sygnału jest dokładnie wpięty do systemu i monitora.	„Podłączanie i włączanie monitora” na stronie 1-6
Wskaźnik zasilania nie świeci się i brak obrazu na ekranie.	<ul style="list-style-type: none"> • Włącznik zasilania monitora nie jest ustawiony w położeniu „Wł.”. • Kabel zasilający jest poluzowany lub odłączony. • Gniazdko elektryczne nie jest zasilane. 	<ul style="list-style-type: none"> • Należy upewnić się, że kabel podłączony jest prawidłowo. • Należy upewnić się, że gniazdko elektryczne jest zasilane prądem elektrycznym. • Należy włączyć monitor. • Należy podłączyć inny kabel zasilający. • Należy użyć inne gniazdko elektryczne. 	„Podłączanie i włączanie monitora” na stronie 1-6
Na ekranie nie jest wyświetlany obraz, a wskaźnik zasilania świeci lub miga stałym pomarańczowym światłem.	Monitor znajduje się w trybie oczekiwania/wstrzymania.	<ul style="list-style-type: none"> • Należy nacisnąć dowolny klawisz na klawiaturze lub poruszyć myszką, aby przywrócić działanie monitora. • Należy sprawdzić ustawienia opcji zasilania w komputerze. 	„Zasady zarządzania energią” na stronie 2-6
Wskaźnik zasilania świeci białym światłem, ale nie ma obrazu	Kabel sygnału wideo jest poluzowany lub odłączony od systemu lub monitora	Należy się upewnić, że kabel wideo jest prawidłowo podłączony do systemu	„Podłączanie i włączanie monitora” na stronie 1-6
	Jasność monitora jest ustawiona na najniższą wartość ustawienia.	Wyreguluj ustawienie jasności elementem sterowania jasności.	„Dopasowywanie ustawień ekranu monitora” na stronie 2-4
Co najmniej jeden piksel jest przebarwiony na ekranie	Jest to charakterystyczne dla technologii LCD i nie stanowi wady ekranu LCD	Jeżeli na ekranie nastąpiła utrata powyżej pięciu pikseli, należy się skontaktować z Centrum Pomocy Technicznej	„Dodatek A. Obsługa serwisowa i pomoc techniczna” na stronie A-1

Tabela 3-2. Rozwiązywanie problemów technicznych

Problem	Prawdopodobna przyczyna	Proponowane czynności	Odnosińnik
<ul style="list-style-type: none"> Zamazane linie tekstu lub nieostry obraz Poziome lub pionowe linie na obrazie. 	<ul style="list-style-type: none"> Nie zostały zoptymalizowane ustawienia obrazu Nie zostały zoptymalizowane ustawienia Właściwości ekranu. 	<p>Wyreguluj w systemie ustawienia rozdzielczości, aby dopasować oryginalną rozdzielczość dla tego monitora: 1920 x 1080 przy częstotliwości 60 Hz.</p> <p>Podczas pracy z oryginalną rozdzielczością, można uzyskać dodatkową poprawę, regulując w systemie ustawienie DPI (Liczba punktów na cal)</p>	<p>„Wybór obsługiwanego trybu wyświetlania” na stronie 2-5</p> <p>Sprawdź część Zaawansowane we właściwościach wyświetlania systemu</p>
Monitor zużywa energię z notebooka lub z telefonów, po podłączeniu do zasilacza.	Zasilacz nie ma funkcji USB-C PD.	Użyj adapter USB C do C przy podłączaniu do monitora M15 i ładowaniu notebooka lub telefonu.	„Zasady zarządzania energią” na stronie 2-6
Zasilanie monitora M15 nie może być włączane przez notebooki lub telefony.	<ul style="list-style-type: none"> Porty USB C notebooków lub telefonów nie obsługują wyjścia zasilania lub trybu Alt. Notebooki lub telefony mają za słabe zasilanie do obsługi M15. 	<ul style="list-style-type: none"> Sprawdź porty USB C notebooków lub telefonów i upewnij się, że obsługują one tryb PD 2.0 i DP 1.2 Alt. Podłącz monitor M15 do zasilacza, a następnie włącz zasilanie. 	„Podłączanie i włączanie monitora” na stronie 1-6 i „Zasady zarządzania energią” na stronie 2-6
Normalne wyświetlanie, gdy monitor M15 łączy się z zasilaczem 45W i notebookiem, ale na notebooku nie pokazuje się symbol ładowania.	Wejście zasilania notebooka musi mieć moc 45W lub większą, monitor M15 nie zapewnia wystarczającego zasilania dla notebooka.	<ul style="list-style-type: none"> Zasilacz i monitor M15 można połączyć z notebookiem, po czym notebook może być ładowany przez zasilacz i może włączać zasilanie monitora M15. Użyj zasilacza o mocy 65W lub większej do połączenia z monitorem M15, a następnie naładuj notebooka. 	„Zasady zarządzania energią” na stronie 2-6
Po połączeniu ze smartfonami, ekran monitora miga lub jest wyłączony	<ul style="list-style-type: none"> Smartfony nie zapewniają prawidłowego zasilania monitora Ekran smartfonów wyłącza się, po upływie czasu zakończenia wyświetlania 	<ul style="list-style-type: none"> Po podłączeniu zasilacza z monitorem, monitor połączy się ze smartfonami. Aby uniknąć wyłączenia monitora, ustaw czas zakończenia wyświetlania ekranu na smartfonach, na “nigdy”. 	„Zasady zarządzania energią” na stronie 2-6

Ręczna instalacja sterownika monitora

Poniżej opisane są czynności dotyczą ręcznej instalacji sterownika monitora w Microsoft Windows 7, Microsoft Windows 10.

Instalacja sterownika monitora w systemie Windows 7

W celu instalacji sterownika urządzenia w systemie Microsoft® Windows 7, należy wykonać następujące czynności:

1. Wyłącz komputer i wszystkie podłączone do niego urządzenia.
2. Upewnij się, że monitor jest podłączony prawidłowo.
3. Włącz monitor, a następnie włącz komputer. Zaczekaj, aż komputer uruchomi system operacyjny Windows 7.
4. Na stronie internetowej Lenovo, pod adresem <https://pcsupport.lenovo.com/solutions/M15>, znajdź odpowiedni sterownik monitora i pobierz go do komputera PC, do którego jest podłączony ten monitor (takiego jak desktop).
5. Otwórz okno Display Properties (Właściwości wyświetlania), klikając ikonę Start, Control Panel (Panel sterowania) i Hardware and Sound (Sprzęt i dźwięk), a następnie kliknij ikonę Display (Ekran).
6. Kliknij zakładkę Change the display settings (Zmiana ustawień ekranu).
7. Kliknij ikonę Advanced Settings (Ustawienia zaawansowane).
8. Kliknij zakładkę Monitor.
9. Kliknij przycisk Properties (Właściwości).
10. Kliknij zakładkę Driver (Sterownik).
11. Kliknij Update Driver (Aktualizacja sterownika), a następnie kliknij Browse the computer to find the driver program (Przeglądaj komputer w celu znalezienia programu dla sterownika).
12. Wybierz Pick from the list of device driver program on the computer (Pobierz z listy programów dla sterownika urządzenia w komputerze).
13. Kliknij przycisk Have Disk (Z dysku). Kliknij przycisk Browse (Przeglądaj), przejdź i wskaż następującą ścieżkę:
X:\Monitor Drivers\Windows 7
(Gdzie X wskazuje „folder w którym znajduje się pobrany sterownik” (taki jak pulpit)).
14. Wybierz plik „M15.inf” i kliknij przycisk Open (Otwórz). Kliknij przycisk OK.
15. Wybierz Lenovo M15 i kliknij Next (Dalej).
16. Po zakończeniu instalacji, usuń wszystkie pobrane pliki i zamknij wszystkie okna.
17. Uruchom ponownie system. System automatycznie wybierze maksymalną szybkość odświeżania i odpowiednie profile dopasowania kolorów.

Uwaga: W przypadku monitorów LCD, w przeciwieństwie do monitorów CRT, szybszy współczynnik odświeżania nie poprawia jakości wyświetlania. Firma Lenovo zaleca używanie rozdzielczości 1920 x 1080 przy szybkości odświeżania 60 Hz, bądź rozdzielczości 640 x 480 przy szybkości odświeżania 60 Hz.

Instalacja sterownika monitora w systemie Windows 10

Aby użyć funkcji Plug and Play w systemie Microsoft Windows 10, należy wykonać następujące czynności:

1. Wyłącz komputer i wszystkie podłączone do niego urządzenia.
2. Upewnij się, że monitor jest podłączony prawidłowo.
3. Włącz monitor, a następnie włącz komputer. Zaczekaj, aż komputer uruchomi system operacyjny Windows 10.
4. Na stronie internetowej Lenovo, pod adresem <https://pcsupport.lenovo.com/solutions/M15>, znajdź odpowiedni sterownik monitora i pobierz go do komputera PC, do którego jest podłączony ten monitor (takiego jak desktop).
5. Na pulpicie, przesunij kursor myszy w dolny, lewy róg ekranu, kliknij prawym przyciskiem, aby wybrać Control Panel (Panel sterowania), a następnie kliknij dwukrotnie ikonę Hardware and Sound (Sprzęt i dźwięk), po czym kliknij Display (Ekran).
6. Kliknij zakładkę Change the display settings (Zmiana ustawień ekranu).
7. Kliknij przycisk Advanced Settings (Ustawienia zaawansowane).
8. Kliknij zakładkę Monitor.
9. Kliknij przycisk Properties (Właściwości).
10. Kliknij zakładkę Driver (Sterownik).
11. Kliknij Update Driver (Aktualizacja sterownika), a następnie kliknij Browse the computer to find the driver program (Przeglądaj komputer w celu znalezienia programu dla sterownika).
12. Wybierz „Let me pick from a list of device drivers on my computer (Pozwól mi wybrać z listy sterowników urządzeń w moim komputerze)”.
13. Kliknij przycisk Have Disk (Z dysku). Kliknij przycisk Browse (Przeglądaj), przejdź i wskaż następującą ścieżkę:
X:\Monitor Drivers\Windows 10
(Gdzie X wskazuje „folder w którym znajduje się pobrany sterownik” (taki jak pulpit)).
14. Wybierz plik „M15.inf” i kliknij przycisk Open (Otwórz). Kliknij przycisk OK.
15. W nowym oknie, wybierz Lenovo M15 i kliknij Next (Dalej).
16. Po zakończeniu instalacji, usuń wszystkie pobrane pliki i zamknij wszystkie okna.
17. Uruchom ponownie system. System automatycznie wybierze maksymalną szybkość odświeżania i odpowiednie profile dopasowania kolorów.

Uwaga: W przypadku monitorów LCD, w przeciwieństwie do monitorów CRT, szybszy współczynnik odświeżania nie poprawia jakości wyświetlania. Firma Lenovo zaleca używanie rozdzielczości 1920 x 1080 przy szybkości odświeżania 60 Hz, bądź rozdzielczości 640 x 480 przy szybkości odświeżania 60 Hz.

Informacje o usłudze

Odpowiedzialność klienta

Gwarancja nie ma zastosowania do produktu uszkodzonego z powodu wypadku, niewłaściwego użycia, nadużycia, nieprawidłowej instalacji, używania niezgodnie ze specyfikacjami i instrukcjami produktu, naturalnej lub osobistej katastrofy lub nieautoryzowanych zmian, napraw lub modyfikacji.

Poniżej znajdują się przykłady niewłaściwego użycia lub nadużycia, których nie obejmuje gwarancja:

- Obrazy utrwalone na ekranie monitora CRT. Utrwaleniu obrazu można zapobiec, poprzez wykorzystanie ruchomego wygaszacza ekranu lub funkcji zarządzania energią.
- Fizyczne uszkodzenie pokryw, paneli, podstawy i kabli.
- Zarysowania lub nakłucia ekranów monitora.

Uzyskiwanie dalszej pomocy

Jeśli problemu nadal nie można rozwiązać należy się skontaktować z Centrum Obsługi Klienta. Dalsze informacje dotyczące kontaktowania się z Centrum obsługi klienta, sprawdź w części „Dodatek A. Obsługa serwisowa i pomoc techniczna” na stronie A-1.

Części serwisowe

Następujące części są wykorzystywane przez serwis Lenovo lub autoryzowanych dostawców Lenovo, do obsługi gwarancji klienta. Części są przeznaczone wyłącznie do wykorzystania przez serwis. Tabela poniżej pokazuje informacje dla modelu (A21156FX0/ ThinkVision M15/ 62CA-UAR1-WW).

Tabela 3-3. Lista części serwisowych

Numer części FRU (Field Replaceable Unit)	Opis	Typ urządzenia/ Model (MTM)	Kolor
5D11C92089	M15 - 15,6 calowy monitor FRU	62CA	Kruczoczarny
5C11C92090	M15 - kabel USB C-C (1 m)	62CA	Kruczoczarny
5CF1C92091	M15 - Torba ochronna	62CA	Szara powierzchnia z czerwoną wyściółką

Dodatek A. Obsługa serwisowa i pomoc techniczna

Poniżej opisany jest zakres pomocy technicznej, jaki jest dostępny dla tego produktu w okresie gwarancyjnym lub przez cały okres żywotności produktu. W celu uzyskania pełnego objaśnienia warunków gwarancji Lenovo, należy przeczytać oświadczenie firmy Lenovo dotyczące ograniczonej gwarancji.

Rejestracja opcji

Dokonanie rejestracji zapewni otrzymywanie aktualizacji dotyczących serwisu i pomocy technicznej, a także bezpłatnych i promocyjnych akcesoriów komputerowych oraz innych treści. W tym celu należy odwiedzić stronę internetową:

<http://www.lenovo.com/support>

Pomoc techniczna online

Pomoc techniczna online jest dostępna w okresie żywotności posiadanego produktu przez stronę internetową pomocy technicznej Lenovo, pod adresem

<http://www.lenovo.com/support>

Pomoc dotycząca zamiany produktu lub wymiany uszkodzonych komponentów jest także dostępna w okresie gwarancji. Ponadto, jeśli wybrana opcja zostanie zainstalowana na komputerze Lenovo, użytkownik będzie uprawniony do uzyskania obsługi serwisowej we własnym kraju. Przedstawiciel pomocy technicznej może udzielić pomocy w wyborze najlepszego rozwiązania.

Telefoniczna pomoc techniczna

Obsługa instalacji i konfiguracji przez Centrum Obsługi Klienta zostanie wycofana lub będzie dostępna odpłatnie, do wyboru przez Lenovo, 90 dni po wycofaniu z rynku. Za nominalną opłatą oferowane są dodatkowe oferty dotyczące pomocy, włącznie z pomocą krok po kroku dotyczącą instalacji.

Aby pomóc przedstawicielowi pomocy technicznej, należy przygotować jak najwięcej następujących informacji:

- Nazwa opcji
- Numer opcji
- Dowód zakupu
- Producent komputera, model, numer seryjny i podręcznik
- Dokładny opis komunikatu błędu (jeśli występuje)
- Opis problemu
- Informacje o konfiguracji sprzętu i oprogramowania dla systemu

Jeśli to możliwe należy być przy komputerze. Przedstawiciel pomocy technicznej może chcieć porozmawiać o problemie podczas połączenia.

Lista telefonów ogólnowiatowych

Numery telefoniczne mogą zostać zmienione bez powiadomienia. W celu uzyskania najbardziej aktualnej listy numerów telefonicznych, należy przejść pod adres <http://www.lenovo.com/support/phone>

Kraj lub region	Numer telefonu
Argentyna	0800-666-0011 (Hiszpański, Angielski)
Australia	1-800-041-267 (Angielski)
Austria	0810-100-654 (telefon lokalny) (Niemiecki)
Belgia	Usługa gwarancyjna i pomoc techniczna: 02-339-36-11 (Holenderski, Francuski)
Boliwia	0800-10-0189 (w języku hiszpańskim)
Brazylia	Połączenia z regionu Sao Paulo: 11-3889-8986 Połączenia spoza regionu Sao Paulo: 0800-701-4815 (Portugalski)
Brunei Darussalam	800-1111 (Angielski)
Kanada	1-800-565-3344 (Angielski, Francuski)
Chile	800-361-213 (w języku hiszpańskim)
Chiny	Linia pomocy technicznej: 400-100-6000 (Mandaryński)
Chiny (Hong Kong S.A.R.)	(852) 3516-8977 (Kantoński, Angielski, Mandaryński)
Chiny (Makau S.A.R.)	0800-807 / (852) 3071-3559 (Kantoński, Angielski, Mandaryński)
Kolumbia	1-800-912-3021 (Hiszpański)
Kostaryka	0-800-011-1029 (Hiszpański)
Chorwacja	385-1-3033-120 (Chorwacki)
Cypr	800-92537 (Grecki)
Czechy	800-353-637 (Czeski)
Dania	Usługa gwarancyjna i pomoc techniczna: 7010-5150 (Duński)
Republika Dominikany	1-866-434-2080 (Hiszpański)
Ekwador	1-800-426911 (OPCION 4) (Hiszpański)
Egipt	Podstawowy: 0800-0000-850 Dodatkowy: 0800-0000-744 (Arabski, Angielski)
Salwador	800-6264 (Hiszpański)
Estonia	372-66-0-800 (Estoński, Rosyjski, Angielski)
Finlandia	Usługa gwarancyjna i pomoc techniczna: +358-800-1-4260 (Fiński)

Kraj lub region	Numer telefonu
Francja	Usługa gwarancyjna i pomoc techniczna (sprzęt): 0810-631-213 (Francuski)
Niemcy	Usługa gwarancyjna i pomoc techniczna: 0800-500-4618 (bezpłatny) (Niemiecki)
Grecja	Partner biznesowy Lenovo (Grecki)
Gwatemala	Należy wybrać 999-9190, zaczekać na operatora, i zażądać wybrania 877-404-9661 (Hiszpański)
Honduras	Należy wybrać 800-0123 (Hiszpański)
Węgry	+36-13-825-716 (Angielski, Węgierski)
Indie	Podstawowy: 1800-419-4666 (Tata) Dodatkowy: 1800-3000-8465 (Reliance) E-mail: commercialts@lenovo.com (Angielski i Hindi)
Indonezja	1-803-442-425 62 213-002-1090 (Opłaty standardowe) (Angielski, Bahasa Indonesia)
Irlandia	Usługa gwarancyjna i pomoc techniczna: 01-881-1444 (Angielski)
Izrael	Givat Shmuel Service and Center: +972-3-531-3900 (Hebrajski, Angielski)
Włochy	Usługa gwarancyjna i pomoc techniczna: +39-800-820094 (Włoski)
Japoński	0120-000-817 (Japoński, Angielski)
Kazachstan	77-273-231-427(Standardowe opłaty) (Rosyjski, Angielski)
Korea	080-513-0880 (Na koszt odbiorcy) 02-3483-2829 (Połączenia płatne) (Koreański)
Łotwa	371-6707-360 (Łotewski, Rosyjski, Angielski)
Litwa	370 5278 6602 (Włoski, Rosyjski, Angielski)
Luksemburg	ThinkServer i ThinkStation: 352-360-385-343 ThinkCentre i ThinkPad: 352-360-385-222 (Francuski)
Malezja	1-800-88-0013 03-7724-8023 (Opłaty standardowe) (Angielski)
Malta	356-21-445-566 (Angielski, Włoski, Maltański Arabski)
Meksyk	001-866-434-2080 (Hiszpański)
Holandia	020-513-3939 (Holenderski)
Nowa Zelandia	0508-770-506 (Angielski)
Nikaragua	001-800-220-2282 (Hiszpański)
Norwegia	8152-1550 (Norweski)
Panama	Punkt pomocy technicznej klienta Lenovo: 001-866-434 (bezpłatny) (Hiszpański)
Peru	0-800-50-866 (OPCION 2) (Hiszpański)

Kraj lub region	Numer telefonu
Filipiny	1-800-8908-6454 (abonenci GLOBE) 1-800-1441-0719 (abonenci PLDT) (Tagalski, Angielski)
Polska	Laptopy i tablety z logo Think: 48-22-273-9777 ThinkStation oraz ThinkServer: 48-22-878-6999 (Polski, Angielski)
Portugalia	808-225-115 (Opłaty standardowe) (Portugalski)
Rumunia	4-021-224-4015 (Rumuński)
Rosja	+7-499-705-6204 +7-495-240-8558 (Standardowe opłaty) (Rosyjski)
Singapur	1-800-415-5529 6818-5315 (Opłaty standardowe) (Angielski, Mandaryński, Bahasa Malaysia)
Słowacja	ThinkStation oraz ThinkServer: 421-2-4954-5555
Słowenia	386-1-2005-60 (Słoweński)
Hiszpania	34-917-147-833 (Hiszpański)
Sri Lanka	+9477-7357-123 (Sumathi Information systems)
Szwecja	Usługa gwarancyjna i pomoc techniczna: 077-117-1040 (Szwedzki)
Szwajcaria	Usługa gwarancyjna i pomoc techniczna: 0800-55-54-54 (Niemiecki, Francuski, Włoski)
Tajwan	0800-000-702 (Mandaryński)
Tajlandia	001-800-4415-734 (+662) 787-3067 (Opłaty standardowe) (Tajski, Angielski)
Turecja	444-04-26 (Turecki)
Wielka Brytania	Standardowa obsługa gwarancji: 03705-500-900 (stawka lokalna) Standardowa obsługa gwarancji: 08705-500-900 (Angielski)
Stany Zjednoczone	1-800-426-7378 (Angielski)
Urugwaj	000-411-005-6649 (Hiszpański)
Wenezuela	0-800-100-2011 (Hiszpański)
Wietnam	120-11072 (Bezpłatne) 84-8-4458-1042 (Standardowe opłaty) (Wietnamski, Angielski)

Dodatek B. Uwagi

Firma Lenovo może nie oferować produktów, usług lub funkcji omawianych w tym dokumencie, we wszystkich krajach. Informacje o produktach i usługach oferowanych aktualnie na terenie danego kraju można uzyskać u lokalnego przedstawiciela firmy Lenovo. Wszelkie odniesienia dotyczące produktu Lenovo, programu lub usługi, nie oznaczają i nie sugerują, że można używać wyłącznie ten produkt Lenovo, program lub usługę. Mogą być używane wszelkie funkcjonalnie równoważne produkty, programy lub usługi, które nie naruszają wszelkich praw wartości intelektualnej Lenovo. Jednakże, na użytkownika spoczywa odpowiedzialność za ocenę i sprawdzenie działania dowolnego innego produktu, programu lub usługi.

Firma Lenovo może być właścicielem patentów lub zgłoszeń patentowych oczekujących na zatwierdzenie, których przedmiotem mogą być kwestie opisane w tym dokumencie. Posiadanie tego dokumentu nie daje żadnych praw licencyjnych do tych patentów. Zapytania dotyczące licencji można kierować pisemnie na adres:

*Lenovo (United States), Inc.
1009 Think Place - Building One
Morrisville, NC 27560
U.S.A.
Attention: Lenovo Director of Licensing*

LENOVO UDOSTĘPNIĄ TĘ PUBLIKACJĘ W STANIE "JAKA JEST", BEZ UDZIELANIA JAKIKOLWIEK GWARANCJI, WYRAŻONYCH LUB DOROZUMIANYCH, WŁĄCZNIE, ALE NIE TYLKO, Z DOROZUMIANYMI GWARANCJAMI NIENARUSZANIA PRAW STRON TRZECICH, PRZYDATNOŚCI HANDLOWEJ LUB DOPASOWANIA DO OKREŚLONEGO CELU.

Ustawodawstwa niektórych krajów nie dopuszczają zastrzeżeń dotyczących gwarancji wyraźnych lub domniemanych w odniesieniu do pewnych transakcji; w takiej sytuacji powyższe zdanie nie ma zastosowania.

Ta informacja może zawierać nieścisłości techniczne lub błędy typograficzne. Informacje tutaj zawarte mogą okresowo podlegać zmianom; zmiany te będą uwzględniane w nowych wydaniach tej publikacji. W dowolnym momencie, bez wcześniejszego powiadomienia, firma Lenovo może dokonywać usprawnień oraz/ lub zmian w tych produktach bądź programach, które opisane są w tej publikacji.

Produkty opisane w niniejszym dokumencie nie są przeznaczone do używania w aplikacjach wykorzystywanych przy przeszczepach ani w innych rozwiązaniach stosowanych dla podtrzymywania życia, ponieważ wadliwe działanie może spowodować uszczerbek na zdrowiu lub doprowadzić do śmierci. Informacje zawarte w niniejszym dokumencie pozostają bez wpływu na specyfikacje produktów oraz gwarancje Lenovo. Żadne z postanowień niniejszego dokumentu nie ma charakteru wyraźnej lub domniemanej licencji czy zabezpieczenia bądź ochrony przed roszczeniami w ramach praw własności intelektualnej Lenovo lub stron trzecich. Wszelkie zawarte tu informacje zostały uzyskane z konkretnego środowiska i zostały przedstawione jako ilustracja. Dlatego, rezultaty osiągnięte w innych środowiskach operacyjnych mogą być inne.

Firma Lenovo może używać lub rozpowszechniać pozyskane informacje w dowolny sposób i uznany za najbardziej właściwy, bez ponoszenia odpowiedzialności.

Wszelkie informacje zawarte w tej publikacji i odnoszące się do innych stron internetowych, nie należących do firmy Lenovo, mają wyłącznie charakter informacyjny i w żaden sposób nie jest zamierzone reklamowanie tych stron. Materiały dostępne na tych stronach internetowych nie są częścią składową materiałów przygotowanych dla tego produktu firmy Lenovo, dlatego korzystanie z tych stron wykonywane jest na własne ryzyko.

Wszelkie dane dotyczące wydajności, podane w tym dokumencie, zostały określone w kontrolowanym środowisku. Dlatego rezultaty osiągnięte w innych środowiskach

operacyjnych mogą różnić się w sposób znaczący. Niektóre pomiary mogły być wykonywane w systemach na poziomie rozwojowym i dlatego nie ma gwarancji, że możliwe będzie uzyskanie takich samych pomiarów w powszechnie stosowanych systemach. Ponadto niektóre pomiary mogły być uzyskane przez ekstrapolację. Faktyczne wyniki mogą być odmienne. Użytkownicy tego dokumentu powinni sprawdzić odpowiednie dane w swoim określonym środowisku.

Informacje dotyczące recyklingu

Firma Lenovo zachęca właścicieli urządzeń informatycznych (IT) do odpowiedzialnego recyklingu, nieprzydatnych już urządzeń. Firma Lenovo oferuje różnorodne programy i usługi, wspomagające właścicieli w recyklingu ich produktów IT. Informacje dotyczące recyklingu produktów Lenovo można uzyskać na stronie internetowej:

<http://www.lenovo.com/recycling>

環境配慮に関して

本機器またはモニターの回収サイクルについて

企業のお客様が、本機器が使用済みとなり廃棄される場合は、資源有効利用促進法の規定により、産業廃棄物として、地域を管轄する県知事あるいは、政令市長の許可を持った産業廃棄物処理業者に適正処理を委託する必要があります。また、弊社では資源有効利用促進法に基づき使用済みパソコンの回収および再利用・再資源化を行う「PC回収サイクル・サービス」を提供しています。詳細は、<http://www.ibm.com/jp/pc/service/recycle/pcrecycle/> をご参照ください。

また、同法により、家庭で使用済みとなったパソコンのメーカー等による回収再資源化が2003年10月1日よりスタートしました。詳細は、<http://www.ibm.com/jp/pc/service/recycle/pcrecycle/> をご参照ください。

重金属を含む内部部品の廃棄処理について

本機器のプリント基板等には微量の重金属（鉛など）が使用されています。使用後は適切な処理を行うため、上記「本機器またはモニターの回収サイクルについて」に従って廃棄してください。

Zbiórka i recykling zużytych komputerów lub monitorów Lenovo

Pracownicy firm, którzy chcą pozbyć się komputerów lub monitorów Lenovo, będących własnością firm, muszą to zrobić zgodnie z prawem dotyczącym promocji efektywnej utylizacji zasobów. Komputery i monitory są zaliczane do odpadów przemysłowych i powinny być prawidłowo usuwane, przez służby usuwania odpadów przemysłowych, posiadające certyfikat lokalnych władz. Zgodnie z prawem dotyczącym promocji efektywnej utylizacji zasobów, Lenovo Japan udostępnia, poprzez sieć punktów zbiórki komputerów PC i usługi recyklingowe, możliwości zbierania, ponownego wykorzystania i recyklingu zużytych komputerów i monitorów. Dalsze szczegółowe informacje można uzyskać na stronie sieci web Lenovo, pod adresem www.ibm.com/jp/pc/service/recycle/pcrecycle/. Zgodnie z prawem promowania efektywnej eksploatacji zasobów, producent rozpoczął zbieranie i recykling komputerów i monitorów domowych, od 1 października 2003. Ta usługa jest udostępniana bezpłatnie dla komputerów domowych sprzedanych po 1 października 2003. Szczegółowe informacje, można uzyskać na stronie internetowej www.ibm.com/jp/pc/service/recycle/personal/.

Usuwanie komponentów komputerów Lenovo

Niektóre komputery Lenovo sprzedawane w Japonii mogą mieć komponenty, które zawierają metale ciężkie lub inne substancje wrażliwe dla środowiska. Do prawidłowego usuwania zużytych komponentów, takich jak drukowane obwody elektroniczne lub napędy, wykorzystuje się opisane wyżej metody zbiórki i recyklingu zużytych komputerów lub monitorów.

Znaki towarowe

Poniższe określenia są znakami towarowymi firmy Lenovo w Stanach Zjednoczonych w innych krajach lub na całym świecie:

Lenovo
logotyp firmy Lenovo
ThinkCentre
ThinkPad
ThinkVision

Microsoft, Windows i Windows NT, to znaki towarowe grupy firm Microsoft.
Pozostałe nazwy firmy, produktów lub usług mogą być znakami towarowymi lub oznaczeniami usług innych firm.

Tureckie oświadczenie o zgodności

Produkty Lenovo są zgodne z wymaganiami Dyrektywy Republiki Turcji dotyczącej Ograniczenia używania niektórych substancji niebezpiecznych w urządzeniach elektrycznych i elektronicznych (EEE).

Lenovo i logo Lenovo to znaki towarowe firmy Lenovo w Stanach Zjednoczonych w innych krajach lub na całym świecie.

Dyrektywa RoHS dla Ukrainy

Цим підтверджуємо, що продукція Леново відповідає вимогам нормативних актів України, які обмежують вміст небезпечних речовин.

Dyrektywa RoHS dla Indii

Zgodność z RoHS, według przepisów E-Waste (Zarządzanie i obsługa), 2011.

Przewody zasilające i adaptory zasilania

Należy używać wyłącznie przewodów zasilających i adapterów zasilania dostarczonych przez producenta produktu. Nie należy używać przewodu zasilającego prądu zmiennego przeznaczonego do innych urządzeń.