

Owner's Manual
Instrukcja obsługi
Návod k použití
Navodila za uporabo
Használati útmutató
Upute za upotrebu
Lietošanas instrukcija

Instrucțiune de deservire
Инструкция за употреба
Οδηγίες χρήσης
Kasutusjuhend
Naudojimo instrukcijos
Užívateľská príručka

Enjoy it.

Professional Audio System

Ważne instrukcje dotyczące bezpieczeństwa**PRZESTROGA**

ZAGROŻENIE PORAŻENIEM ELEKTRYCZNYM
NIE OTWIERAĆ

Przeostroga:

Aby zmniejszyć ryzyko porażenia prądem, nie wolno demontować pokrywy ani tylnej części urządzenia. Wewnątrz urządzenia nie znajdują się elementy przeznaczone do samodzielnej naprawy przez użytkownika. Konserwację i naprawę sprzętu zajmują się wyłącznie wykwalifikowani pracownicy serwisu.

Objaśnienie symboli graficznych:

Symbol błyskawicy zakończonej strzałką umieszczonej w trójkącie równobocznym ostrzega użytkownika przed nieizolowanym „niebezpiecznym napięciem” w obrębie obudowy urządzenia, które może osiągnąć wielkość grożącą porażeniem prądem elektrycznym.



Znak wykrzyknika w trójkącie równobocznym ostrzega użytkownika, że w tym momencie przedstawione są ważne informacje dotyczące obsługi i konserwacji sprzętu w dokumentacji, dołączonej do urządzenia.

Prosimy o przeczytanie tej instrukcji przed przystąpieniem do obsługi urządzenia, aby zapoznać się z jego funkcjami i wykorzystać je zgodnie z przeznaczeniem. Zapewni to długotrwałą, bezawaryjną obsługę urządzenia i przyjemność z użytkowania.

Ważne informacje

- Należy zachować instrukcję obsługi oraz informacje dotyczące bezpieczeństwa w celu wykorzystania ich w przyszłości.
- Nie należy dopuszczać do tego, aby na urządzenie kapłała lub wylewała się ciecz. Nie wolno też używać go w wilgotnych miejscach, jak np. łazienka.
- Nie wolno instalować tego urządzenia w następujących miejscach:
- Wystawionych na bezpośrednie działanie promieni słonecznych lub w pobliżu grzejników.
- Kłaść go na wierzchu innego sprzętu stereofonicznego który wydziela ciepło.
- Blokując wentylację lub w zapyłonym miejscu.
- W miejscach narażonych na ciągłe drgania.
- W miejscach o wysokiej wilgotności.
- Nie wolno stawiać urządzenia w pobliżu świec lub otwartego ognia.
- Urządzenia można używać wyłącznie w sposób opisany w niniejszej instrukcji.
- Przed pierwszym włączeniem zasilania należy upewnić się, że zasilacz został prawidłowo podłączony.
- Pamięć USB podłącza się bezpośrednio lub przy użyciu przedłużacza USB o długości do 25 cm

Ze względów bezpieczeństwa nie należy demontować obudów ani uzyskiwać dostępu do wnętrza urządzenia. Urządzenie powinno być naprawiane przez wykwalifikowany personel serwisu.

Nie wolno rozkręcać urządzenia ani otwierać jego obudowy, gdyż wewnątrz nie ma żadnych części, które mogłyby być naprawiane przez użytkownika. Konserwację i naprawę sprzętu zajmują się wyłącznie wykwalifikowani pracownicy serwisu.

INSTRUKCJE DOTYCZĄCE BEZPIECZEŃSTWA

1. Przeczytać instrukcje — przed korzystaniem z urządzenia należy przeczytać całość instrukcji obsługi oraz informacje o bezpieczeństwie.
2. Zachować instrukcje — należy zachować instrukcje użytkownika i obsługi w celu wykorzystania ich w przyszłości.
3. Przestrzegać ostrzeżeń — należy postępować zgodnie z wszystkimi ostrzeżeniami zamieszczonymi na urządzeniu oraz zgodnie z instrukcją obsługi.
4. Przestrzegać instrukcji — należy postępować zgodnie z instrukcją obsługi oraz wskazówkami dla użytkownika.
5. Instalacja — należy ustawić urządzenie zgodnie z instrukcjami producenta.
6. Źródła zasilania – urządzenie powinno być zasilane wyłącznie ze źródeł o parametrach podanych na oznaczeniach na kablu zasilania. Jeżeli użytkownik nie jest pewien, jakiego rodzaju zasilaniem dysponuje w domu, powinien skontaktować się ze sprzedawcą urządzenia lub lokalnym dostawcą energii elektrycznej.
7. Uziemienie lub polaryzacja zasilania — urządzenie nie musi być uziemione. Należy upewnić się, że wtyczka jest do końca włożona do gniazdka sieciowego lub przedłużacza, aby nie dopuścić do odsłonięcia bolców lub styków. Niektóre wersje urządzenia mogą być wyposażone w spolaryzowaną wtyczkę prądu przemiennego (z jednym bolcem szerszym). Tę wtyczkę można włożyć do gniazdka sieciowego tylko w jeden sposób. Jest to funkcja zabezpieczająca. Jeśli nie można włożyć wtyczki do gniazda, należy spróbować ją odwrócić. Jeśli wtyczka nadal nie pasuje do gniazda, należy zlecić elektrykowi jego wymianę. Nie wolno zdejmować zabezpieczeń z wtyczki spolaryzowanej. Gdy korzysta się z przedłużacza lub kabla zasilania innego niż dostarczony razem z urządzeniem, powinny mieć właściwe wtyczki oraz atest bezpieczeństwa wymagany w danym kraju.
8. Zabezpieczenie kabla zasilania — kable zasilania należy poprowadzić w taki sposób, aby nie można było po nich chodzić, przycisnąć lub przyjąć postawionymi przedmiotami. Zwrócić szczególną uwagę na wtyczki, gniazdka sieciowe i miejsca, w którym kable są wyprowadzone z urządzenia.
9. Przeciążanie — nie wolno przeciążać gniazdek ściennych, przedłużaczy i rozdzielaczy elektrycznych, ponieważ grozi to wybuchem pożaru lub porażeniem prądem elektrycznym.
10. Wentylacja — urządzenie musi być poprawnie wentylowane. Nie wolno ustawiać urządzenia na łóżku, sofie lub podobnych powierzchniach. Nie wolno przykrywać urządzenia obrusami, serwetkami, gazetami itd.

11. Ciepło — nie ustawiać urządzenia w pobliżu źródeł ciepła, takich jak grzejniki, promienniki, piece lub innych urządzeń (również wzmacniacze) wytwarzających ciepło. Nie stawiać na urządzeniu zapalonych świec i innych źródeł otwartego ognia.
12. Woda i wilgoć — aby zmniejszyć zagrożenie pożarem lub porażeniem elektrycznym, nie wolno narażać urządzenia na bezpośrednie działanie deszczu, wody i wilgoci, jak np. w saunie czy w łazience. Nie używać niniejszego urządzenia w pobliżu wody, na przykład obok wanny, umywalki, zlewu kuchennego lub balii, w wilgotnej piwnicy lub w pobliżu basenu (lub w podobnych miejscach).
13. Przedmioty i ciecz w urządzeniu — nie należy wciskać jakichkolwiek przedmiotów przez otwory urządzenia, ponieważ mogą one zetknąć się z punktami niebezpiecznego napięcia i podzespołami, co może wywołać pożar lub porażenie prądem. Pod żadnym pozorem nie należy rozlewać jakichkolwiek cieczy na powierzchni urządzenia. Nie wolno kłaść na wierzchu urządzenia przedmiotów zawierających ciecz.
14. Czyszczenie — należy zawsze odłączyć urządzenie od gniazdka sieciowego przed czyszczeniem. Kurz dookoła głośnika można usunąć suchą szmatką. Jeśli do czyszczenia ma być użyty aerozol, nie należy kierować rozpylanego strumienia bezpośrednio na urządzenie, ale na szmatkę. Należy uważać, aby nie uszkodzić jednostek napędowych.
15. Wyposażenie dodatkowe — nie wolno używać akcesoriów, które nie są dopuszczone przez producenta, gdyż mogą stwarzać zagrożenie.
16. Akcesoria — nie wolno ustawiać urządzenia na niestabilnym wózku, stojaku, statywie, wsporniku czy stole. Urządzenie może ulec przewróceniu i uszkodzeniu oraz spowodować poważne obrażenia u dziecka lub osoby dorosłej. Należy używać wyłącznie wózków, stojaków, statywów, wsporników i stołów określonych przez producenta albo sprzedawanych wraz z urządzeniem. Montaż urządzenia należy przeprowadzać zgodnie z instrukcjami producenta, przy użyciu zestawu montażowego zalecanego przez producenta.
17. Przenoszenie urządzenia — urządzenie umieszczone na wózku należy przesuwac bardzo ostrożnie. Gwałtowne zatrzymanie, zbyt duża siła lub nierówne powierzchnie mogą spowodować przewrócenie wózka wraz z urządzeniem.
18. Okres nieużywania urządzenia — kabel zasilania urządzenia należy odłączyć od gniazdka sieciowego w trakcie burz z wyładowaniami atmosferycznymi lub gdy urządzenie nie będzie używane przez dłuższy czas.
19. Serwisowanie — nie należy próbować własnoręcznego przeglądania urządzenia. Otwieranie pokrywy może spowodować kontakt z niebezpiecznym napięciem i narazić użytkownika na inne niebezpieczeństwa. Konserwacją i naprawą sprzętu zajmują się wyłącznie wykwalifikowani pracownicy serwisu.
20. Gdy urządzenie nie jest używane, należy odłączyć jego wtyczkę zasilania od gniazdka sieciowego. Gdy urządzenie jest podłączone do źródła zasilania, znajduje się w trybie czuwania i nie jest całkowicie wyłączone.
21. Części zamienne — przy wymianie części należy sprawdzić, czy pracownik serwisu użył części zamiennych zalecanych przez producenta lub też czy części są identyczne jak część oryginalna. Dokonywanie wymiany na niezatwierdzone części grozi wybuchem pożaru, porażeniem prądem elektrycznym lub innymi niebezpieczeństwami.
22. Główne bezpieczniki — aby zabezpieczyć w sposób ciągły urządzenie przed pożarem, należy używać bezpieczników właściwego typu i parametrów. Parametry bezpieczników w danym zakresie napięcia są zaznaczone na urządzeniu.
23. Nie wolno zwiększać głośności przy słuchaniu części utworu o małej głośności lub przy braku wejściowego sygnału audio. W innym wypadku może dojść do uszkodzenia głośnika przy gwałtownym wzroście natężenia sygnału.
24. Jedynym sposobem całkowitego odłączenia urządzenia od źródła zasilania jest odłączenie kabla zasilania z gniazdka zasilania lub z urządzenia. Gniazdko sieciowe lub wejście kabla zasilania do urządzenia muszą być zawsze dostępne w trakcie używania produktu.
25. Urządzenie powinno się ustawić w pobliżu gniazdka sieciowego lub przedłużacza i w taki sposób, aby zawsze było dostępne.
26. Maksymalna temperatura otoczenia urządzenia wynosi 35°C.
27. Wskazówki dotyczące wyładowań elektrostatycznych — jeśli działanie urządzenia jest zakłócone wyładowaniami elektrostatycznymi, należy go wyłączyć i ponownie włączyć lub przenieść urządzenie w inne miejsce.
28. Bateria
 - a. Baterie nie mogą być narażone na działanie nadmiernego ciepła, jak np. promieni słonecznych, ognia itp.
 - b. Podczas utylizacji baterii należy zwrócić uwagę na aspekty ochrony środowiska.
 - c. Przestroga dotycząca używania baterii: aby nie dopuścić do rozszczelnienia baterii, które może spowodować obrażenia ciała bądź uszkodzenie urządzenia:
 - . Podczas wkładania baterii zwrócić uwagę na jej polaryzację (+ i -).
 - . Nie wolno jednocześnie używać różnych baterii — starych i nowych baterii standardowych i alkalicznych itd.
 - . Należy wyjąć baterie z urządzenia, gdy nie będzie ono używane przez dłuższy czas.

Uwaga dotycząca ERP2 (urządzeń związanych z energią)

Niniejsze urządzenie z ekoprojektem spełnia wymagania etapu 2 Rozporządzenia Komisji (WE) nr 1275/2008 wprowadzającego dyrektywę 2009/125/WE dotyczącą poboru energii przez wyłączone i znajdujące się w trybie czuwania urządzenia elektroniczne do zastosowań biurowych i domowych.

Po upływie 15 minut bez wejściowego sygnału audio urządzenie automatycznie przejdzie w tryb czuwania. Informacje na temat przywrócenia normalnego działania można znaleźć w instrukcji obsługi.

Ważne informacje:

Niniejsze urządzenie jest wyposażone w funkcję trybu oszczędzania energii: jeśli w ciągu 15 minut nie jest podawany do niego żaden sygnał wejściowy, urządzenie automatycznie przejdzie w tryb czuwania w celu oszczędzania energii (norma ERP 2). Należy zauważyć, że ustawienie niskiego poziomu głośności w źródle sygnału audio może zostać rozpoznane jako stan „braku sygnału audio”: może to mieć wpływ na zdolność wykrywania sygnału z urządzenia oraz spowodować automatycznie przejście w tryb czuwania. W takim wypadku należy przywrócić transmisję sygnału audio lub zwiększyć poziom głośności w źródle sygnału audio (odtwarzaczu MP3 itp.) w celu wznowienia odtwarzania. Jeśli problem nie ustąpi, prosimy o kontakt z lokalnym serwisem.

OSTRZEŻENIE

Urządzenie nie powinno być używane przez osoby (w tym dzieci) o obniżonej sprawności fizycznej, sensorycznej lub umysłowej oraz osoby z niewystarczającą wiedzą i doświadczeniem, jeśli nie znajdują się one pod nadzorem osoby odpowiedzialnej za ich bezpieczeństwo i nie zostały poinstruowane jak bezpiecznie używać urządzenia. Obecność osób dorosłych jest wymagana, jeśli urządzenie obsługują dzieci; pozwoli to zapewnić bezpieczne korzystanie z urządzenia.

1. Nie wolno pozostawić pracującego urządzenia bez nadzoru! Należy wyłączać urządzenie, gdy nie jest ono używane, nawet przez krótką chwilę.
2. Urządzenia nie wolno obsługiwać za pośrednictwem zewnętrznego zegara z układem czasowym ani za pomocą oddzielnego układu ze zdalnym sterowaniem.
3. Aby uniknąć zagrożenia w przypadku uszkodzenia przewodu zasilania, wymianę powinien wykonać producent, autoryzowany punkt serwisowy lub inna osoba posiadająca odpowiednie kwalifikacje.
4. Przed przystąpieniem do obsługi urządzenia należy sprawdzić, czy jego napięcie odpowiada napięciu występującemu w lokalnej sieci zasilającej.
5. Nie wolno zakrywać otworów wentylacyjnych urządzenia np. gazetami, obrusem, zasłonami itp. Należy upewnić się, że nad urządzeniem jest co najmniej 20 cm wolnego miejsca, a z każdej jego strony — co najmniej 5 cm.
6. Nie należy dopuszczać do tego, aby na urządzenie kapłała lub wylewała się ciecz, ani nie należy stawiać na nim przedmiotów wypełnionych cieczami, takich jak wazon.
7. Aby uniknąć pożaru lub porażenia prądem elektrycznym, należy chronić urządzenie przed gorącymi miejscami, działaniem deszczu, wilgoci i pyłu.
8. Nie wolno ustawiać urządzenia w pobliżu jakichkolwiek źródeł wody, np. kranów, wanien, pralek lub basenów pływackich. Urządzenie należy ustawić na równym i stabilnym podłożu.
9. Nie wolno narażać urządzenia na silne pole magnetyczne.
10. Nie wolno stawiać urządzenia bezpośrednio na wzmacniaczu lub amplitunerze.
11. Nie wolno stawiać urządzenia w wilgotnym miejscu, gdyż wilgoć ma szkodliwy wpływ na podzespoły elektryczne.
12. Po wniesieniu urządzenia z zimnego do ciepłego miejsca lub do wilgotnego miejsca może dojść do kondensacji wilgoci na soczewce wewnątrz odtwarzacza. W takiej sytuacji urządzenie nie będzie działać prawidłowo. Należy pozostawić włączone urządzenie na około jedną godzinę, aby umożliwić odparowanie wilgoci.
13. Nie wolno czyścić urządzenia rozpuszczalnikami chemicznymi, gdyż mogą one zniszczyć lakier obudowy. Urządzenie wyciera się czystą, suchą lub nieznacznie zwilżoną ściereczką.
14. Podczas wyciągania wtyczki z gniazdka ściennego należy zawsze ciągnąć za wtyczkę, nigdy za kabel zasilania.
15. Gdy włączone urządzenie jest używane w pobliżu włączonego telewizora, może to być źródłem zakłóceń obrazu w postaci linii na ekranie. Zależy to od pasma fal transmisji TV. Nie oznacza to nieprawidłowego działania urządzenia ani telewizora. Jeśli są widoczne takie linie, należy odsunąć urządzenie od telewizora.
16. Wtyczka sieciowa jest używana do odłączania napięcia zasilającego i powinna być zawsze dostępna.
17. Aby nie dopuścić do ewentualnej utraty słuchu, nie wolno słuchać głośno muzyki przez dłuższy czas.



UWAGA
Deklaracja

Niniejszym Blaupunkt Competence Center 2N-Everpol Sp. z o.o. oświadcza, że to urządzenie jest zgodne z wymogami i innymi odpowiednimi postanowieniami dyrektywy 2014/53 / UE. Pełną deklarację zgodności można uzyskać na stronie www.blaupunkt.com w zakładce produktu.

Podmiot odpowiedzialny: 2N-Everpol Sp. z o.o., Puławska 403A, 02-801 Warszawa, Polska, Telefon: +48 22 331 99 59, e-mail: info@everpol.pl



Produkt został wyprodukowany z wysokiej jakości materiałów i podzespołów, które można poddać recyklingowi i ponownie użyć.



Jeśli na urządzeniu znajduje się znak przekreślonego kosza na śmieci, oznacza to, że produkt jest objęty postanowieniami dyrektywy europejskiej 2012/19/EU. Należy zapoznać się z wymaganiami dotyczącymi lokalnego systemu zbiórki odpadów elektrycznych i elektronicznych. Należy postępować zgodnie z lokalnymi przepisami. Nie wolno wyrzucać tego produktu razem ze zwykłymi odpadami domowymi. Prawidłowe usunięcie starego produktu zapobiegnie potencjalnym negatywnym skutkom dla środowiska naturalnego i zdrowia ludzkiego.



Urządzenie jest wyposażone w baterie objęte dyrektywą europejską 2006/66/WE. Baterii nie wolno wyrzucać razem z odpadami gospodarstwa domowego. Należy zapoznać się z lokalnymi przepisami dotyczącymi oddzielnej zbiórki baterii, ponieważ prawidłowa utylizacja zapobiegnie potencjalnym negatywnym skutkom dla środowiska naturalnego i zdrowia ludzkiego.

Informacje o ochronie środowiska naturalnego

Opakowanie zawiera tylko niezbędne elementy. Dołożono wszelkich starań, aby trzy materiały składowe opakowania były łatwe do oddzielenia: karton (pudełko), pianka polistyrenowa (zabezpieczenia wewnątrz) i polietylen (torebki, arkusz ochronny). Urządzenie wyprodukowano z materiałów, które można poddać recyklingowi i użyć ponownie po ich demontażu przez wyspecjalizowaną firmę. Należy przestrzegać lokalnych przepisów dotyczących utylizacji materiałów opakowaniowych, zużytych baterii i niepotrzebnych urządzeń.

Nagrywanie i odtwarzanie materiałów może wymagać uzyskania zgody. Patrz ustawa o prawach autorskich i prawach wykonawców/artistów.

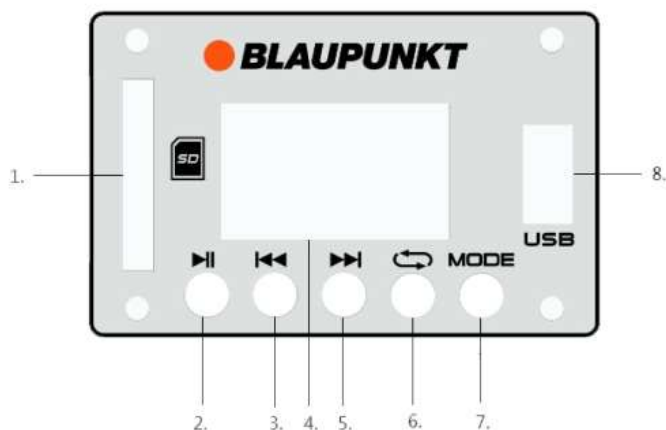


Właścicielem znaków towarowych i logo Bluetooth® jest firma Bluetooth SIG, Inc. USA. Użycie tych znaków i logo podlega licencji. Inne znaki i nazwy handlowe należą do odpowiednich właścicieli.

Dziękujemy za zakupienie naszego produktu. Prosimy o dokładne zapoznanie się z niniejszą instrukcją przed przystąpieniem do obsługi urządzenia. Instrukcję należy zachować w celu skorzystania z niej w czasie przyszłej eksploatacji urządzenia.

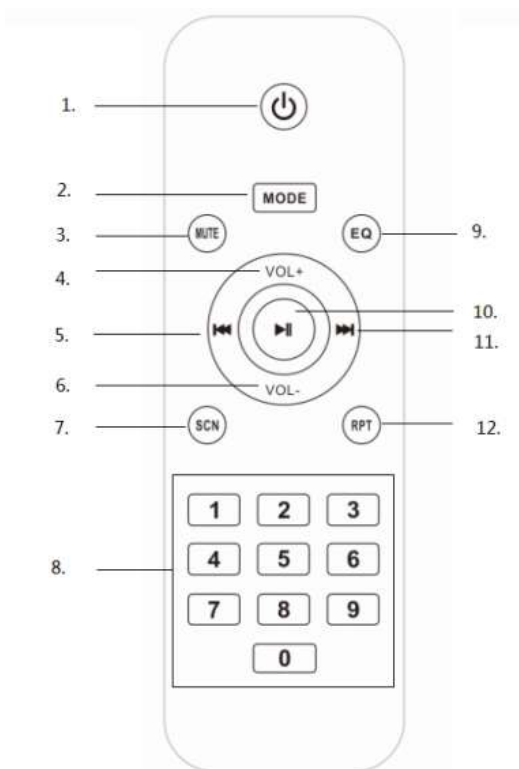
Ważne: Niniejsza instrukcja jest uniwersalna i służy zarówno dla modeli serii PA, jak i MB. Zamówiony model może nie zawierać wszystkich funkcji opisanych w niniejszej instrukcji obsługi. Użytkownik w takiej sytuacji może odnieść się do tej części instrukcji obsługi, która obejmuje funkcje zamówionego modelu.

Panel sterowania



- | | | |
|-------------------------------|------------------------------|------------------------|
| 1- Wejście karty SD | 2- Przcisk odtwarzania/pauzy | 3- Przcisk „poprzedni” |
| 4- Wyświetlacz | 5- Przcisk „następny” | 6- Przcisk powtarzania |
| 7- Przcisk wyboru trybu pracy | | 8- Złącze USB |

Pilot



- 1- Przcisk zasilania
- 2- Przcisk wyboru trybu pracy
- 3- Przcisk wyciszenia
- 4- Przcisk zwiększania głośności
- 5- Przcisk „poprzedni”
- 6- Przcisk zmniejszania głośności
- 7- Przcisk skanowania stacji radiowych
- 8- Przciski numeryczne
- 9- Przcisk equalizera (normalny, rock, pop, klasyczna, jazz, wiadomości)
- 10- Przcisk odtwarzania/pauzy
- 11- Przcisk „następny”
- 12- Przcisk powtarzania (powtarzanie jednego utworu / losowo / powtarzanie wszystkich utworów)

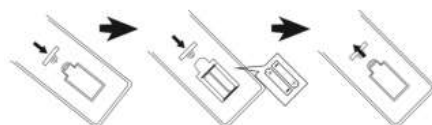
Podłączenie zasilania

Należy sprawdzić, czy źródło zasilania odpowiada znamionowej wartości napięcia podanej na panelu urządzenia. Jeżeli napięcie to nie odpowiada napięciu znamionowemu, należy skontaktować się z przedstawicielem handlowym lub z serwisem. Włożyć żeńską końcówkę kabla zasilającego do gniazda w urządzeniu, a następnie podłączyć wtyczkę do gniazda sieciowego montowanego na ścianie. Następnie włączyć główny przycisk zasilania, aby uruchomić ekran wyświetlacza. Jego działanie będzie oznaczać, że zasilanie jest podłączone prawidłowo.



Montaż baterii pilota zdalnego sterowania

Otworzyć pokrywę baterii i włożyć do niej 2 baterie AAA. Upewnić się, że ustawienie biegunowości baterii będzie odpowiadać dodatnim i ujemnym symbolom podanym w komorze na baterię. Następnie zamknąć pokrywę baterii.



Uwagi:

- Odległość pilota od urządzenia, zapewniająca najlepsze działanie, wynosi 5 metrów, bez żadnych przeszkód pomiędzy pilotem a sterowanym urządzeniem. Podczas obsługi pilotem należy skierować pilot na czujnik zdalnego sterowania znajdujący się z przodu urządzenia.
- Czułość pilota staje się coraz słabsza, gdy bateria jest wyczerpana. Należy ją wymienić na nową, by sterować urządzeniem.
- Należy wyjąć baterię w przypadku, gdy urządzenie nie jest używane przez długi czas.
- Baterię należy utylizować w sposób bezpieczny dla środowiska. Proszę zapoznać się ze szczegółowymi wytycznymi lokalnych władz w tym zakresie.

Ogólna obsługa

- 1. Włączanie/wyłączanie:** Przez przełączenie przycisku głównego zasilania na panelu można włączać lub wyłączać urządzenie; można również włączyć/wyłączyć stan gotowości przez wciśnięcie przycisku zasilania z pilota zdalnego sterowania.
- 2. Wybór źródła odtwarzania:** Wciśnięcie przycisku wyboru trybu na panelu urządzenia lub na pilocie umożliwia przełączanie źródła odtwarzania kolejno pomiędzy opcjami FM/Bluetooth/Line-in/USB/karta SD.
- 3. Regulacja głośności:** Przekręcenie pokręteł głośności na panelu urządzenia może zwiększyć lub zmniejszyć poziom głośności głównego wyjścia. Można również regulować głośność stopniowo przez wciśnięcie przycisku VOL +/- na pilocie, lecz ustawienie poziomu maksymalnej głośności za pomocą pilota jest ograniczone przez poziom głównego ustawienia głośności.
- 4. Regulacja tonów wysokich i niskich:** Przez przekręcenie pokręteł tonów wysokich/niskich na panelu urządzenia można wyregulować barwę dźwięku wyjściowego.



- 5. Wyciszenie dźwięku:** Przez wciśnięcie przycisku wyciszenia na pilocie zdalnego sterowania można dokonać ściszenia dźwięku; wcisnąć ten przycisk ponownie, aby przywrócić dźwięk wyjściowy.
- 6. Ustawienia equalizera:** Przez wciśnięcie przycisku EQ na pilocie zdalnego sterowania można przełączyć pomiędzy ustawieniami trybu equalizera EQ: normalny, rock, pop, klasyczny, jazz, wiadomości. (Funkcja ta jest dostępna tylko w trybie USB/SD/FM i w Bluetooth).
- 7. Odtwarzanie/pauza:** Wcisnąć ten przycisk, aby przerwać odtwarzanie muzyki i wcisnąć go ponownie, aby przywrócić odtwarzanie w trybie Bluetooth/USB/SD.
- 8. Powtarzanie:** Wcisnąć ten przycisk, aby odtwarzać muzykę w jednym z trybów: powtarzanie jednego utworu / losowo / powtarzanie wszystkich utworów.
- 9. Zasilanie i przeciążenie:** Kontrolka zasilania świeci się, gdy urządzenie podłączone jest do prądu. Czerwona kontrolka zacznie pulsować w razie wykrycia przeciążenia urządzenia. Dzieje się tak w celu ochrony głośnika. Należy zmniejszyć poziom głośności, aby zapobiec poważnemu uszkodzeniu głośnika. (Kontrolka zasilania jest dostępna tylko w serii PA).



Obsługa radia FM

Przed rozpoczęciem słuchania radia FM należy spróbować umieścić urządzenie w pobliżu okna lub w innym miejscu pozwalającym na lepszy odbiór fal radiowych. Urządzenie ma wbudowaną wewnętrzną antenę FM.

1. Automatyczne skanowanie i ustawianie stacji radiowej (wszystko w jednym): Wcisnąć krótko przycisk odtwarzania/pauzy na panelu urządzenia lub wcisnąć przycisk skanowania na pilocie zdalnego sterowania, aby automatycznie zeskanować i zapisać dostępne stacje radiowe. Po zakończeniu skanowania urządzenie będzie odtwarzać pierwszą ustawioną stację. (Maksymalna liczba ustawionych stacji: 99).

2. Wybieranie ustawionych stacji: W trybie odbioru radia wcisnąć przycisk „następny” / „poprzedni” na panelu urządzenia lub na pilocie zdalnego sterowania, aby wybrać i odtwarzać kolejne stacje; można też wprowadzić odpowiedni numer ustawionej stacji za pomocą przycisków numerycznych na pilocie, aby szybko wybrać stację.

3. Automatyczne strojenie i szybkie przejście na określoną stację FM:

3-1. Wcisnąć i przytrzymać przez kilka sekund przycisk „następny” / „poprzedni” na panelu urządzenia lub na pilocie zdalnego sterowania, aby przeprowadzić automatyczne strojenie dostępnych stacji na wyższej lub niższej częstotliwości. Urządzenie zatrzyma się i zacznie odtwarzać dostępną stację, gdy ją znajdzie.

3-2. Wprowadzić odpowiednią częstotliwość za pomocą przycisków numerycznych na pilocie zdalnego sterowania, aby utworzyć wybraną stację FM. Na przykład: w celu wybrania stacji radiowej nadającej na częstotliwości 89,8 Mhz należy wybrać cyfry 8, 9, 8 na pilocie zdalnego sterowania; urządzenie zacznie odtwarzać stację na częstotliwości 89,8 Mhz.

Obsługa odtwarzania z USB/karty SD

Produkt ten zawiera funkcję dekodowania i odtwarzania z nośnika USB/karty SD. Przed rozpoczęciem obsługi należy skopiować muzykę w formacie MP3 na nośnik; najpierw należy wprowadzić nośnik do urządzenia, ponieważ tryb USB/SD jest dostępny tylko wtedy, gdy urządzenie zostało poprawnie włożone do jednostki. Następnie nośnik zostanie wykryty, a urządzenie zacznie automatycznie odtwarzać muzykę w formacie MP3.

1. Wybór utworu (ścieżki): Wcisnąć krótko przycisk „następny” / „poprzedni”, aby wybrać poprzedni lub następny utwór (ścieżkę); przytrzymać przycisk, aby szybko przewinąć do przodu lub wstecz odtwarzaną muzykę. Wcisnąć przycisk numeryczny na pilocie zdalnego sterowania, aby szybko wybrać odpowiedni utwór (ścieżkę).

2. W trybie USB można wybrać funkcje: odtwarzanie/pauza, wyciszenie, powtarzanie, equalizer, ustawianie tonów wysokich/niskich itd. Należy zapoznać się z opisem danej funkcji w ogólnej części niniejszej instrukcji obsługi.

Uwagi:

- Podłączenie pamięci masowej USB za pośrednictwem przedłużacza USB w celu odtwarzania nie jest zalecane, ponieważ może wytwarzać szumy i przerywane dźwięki wskutek utraty danych audio podczas przesyłania.
- Dekodowanie i odtwarzanie wszystkich utworów muzycznych w formacie MP3 nie jest gwarantowane.
- Obsługiwane urządzenie pamięci masowej może posiadać maksymalnie 32 GB pamięci.
- Nośniki niektórych marek mogą wymagać trochę więcej czasu na ich odczytanie; nie jest to jednak ich wada.

Obsługa Bluetooth

Urządzenie to zawiera funkcję Bluetooth, dzięki której można bezprzewodowo odtwarzać utwory muzyczne z innego urządzenia posiadającego funkcję Bluetooth (smartfon, tablet itd.).

- Wcisnąć kilkakrotnie przycisk wyboru trybu, aby ustawić tryb Bluetooth; z głośnika emitowany jest dźwięk powiadomienia, co oznacza, że urządzenie jest gotowe do parowania.
- Włączyć funkcję Bluetooth na swoim urządzeniu i odszukać inne dostępne urządzenia (zapoznać się z obsługą tej funkcji w odpowiedniej instrukcji obsługi); następnie zaznaczyć dostępne urządzenie z Bluetooth na liście urządzeń. Wybrać urządzenie o nazwie „BP (nazwa modelu serii PA/MB)” w celu sparowania.
- Drugi dźwięk powiadomienia jest emitowany z głośnika po skutecznym sparowaniu urządzeń za pomocą funkcji Bluetooth.
- Można teraz wybrać i odtwarzać utwory muzyczne ze swojego urządzenia Bluetooth; dźwięk będzie emitowany z głośnika.
- Przez wciśnięcie przycisku „poprzedni” / „następny” można wybrać ostatni i następny utwór podczas odtwarzania.
- W trybie Bluetooth można obsługiwać funkcje odtwarzania/pauzy, wyciszania, equalizera, regulacji tonów wysokich i niskich itd. Należy zapoznać się z opisem danej funkcji w ogólnej części niniejszej instrukcji obsługi.

Uwagi:

- Nie można zagwarantować, że wszystkie urządzenia Bluetooth zostaną poprawnie sparowane ze sobą wskutek różnej ich budowy i różnych producentów tych urządzeń.
- Odległość zapewniająca najlepsze połączenie urządzenia w funkcji Bluetooth wynosi 10 metrów, bez żadnych przeszkód pomiędzy sparowanymi urządzeniami.
- Za pomocą funkcji Bluetooth można połączyć się jednocześnie z tylko jednym urządzeniem.
- W razie przychodzącego połączenia telefonicznego podczas odtwarzania przy pomocy funkcji Bluetooth odtwarzanie automatycznie zatrzyma się i będzie przywrócone dopiero po zakończeniu rozmowy telefonicznej.
- Przed parowaniem z kolejnym urządzeniem należy zakończyć aktualne połączenie Bluetooth; w przeciwnym wypadku nazwa modelu urządzenia nie zostanie wyświetlona na liście.

Odtwarzanie Bluetooth TWS (True Wireless Stereo): Głośnik posiada funkcję TWS przez Bluetooth. Jeśli posiadasz dwie takie same jednostki i przełączysz się w tryb odtwarzania Bluetooth, możesz je ze sobą połączyć. Podczas pierwszego użycia musisz wybrać jeden z głośników jako główny. Następnie naciśnij długo (5 sekund) przycisk odtwarzania / pauzy na panelu sterowania, aby sparować się z drugim głośnikiem również włączonym w trybie Bluetooth. Po pomyślnym sparowaniu z głośnika głównego wydobywa się dźwięk „prawego kanału” a dźwięk „lewego kanału” realizowany jest za pomocą drugiego sparowanego urządzenia. Następnie można włączyć odtwarzanie utworów za pomocą połączenia Bluetooth. Dźwięk będzie odtwarzany przez oba głośniki. Po wyłączeniu lub zmianie trybu odtwarzania i przełączeniu z powrotem do trybu Bluetooth obydwa głośniki mogą się automatycznie sparować w celu odtwarzania TWS. Przy pierwszym parowaniu TWS może pojawić się krótki dźwięk „sa sa sa ...” z głośnika – nie jest to usterka. Jeśli wyłączysz głośnik główny, odtwarzanie TWS zatrzyma się.

Obsługa połączenia line-in/AUX/MP3

W celu nawiązania przewodowego połączenia i odtwarzania muzyki z innego odtwarzacza lub wzmacniacza należy postępować według poniższej instrukcji.

1. Przy pomocy właściwego kabla audio należy podłączyć złącze AUX IN typu jack (RCA lub Cannon) na panelu urządzenia, a drugą końcówkę podłączyć za pomocą złącza wyjściowego typu jack do zewnętrznego odtwarzacza, takiego jak MP3, CD, DVD, mikser itp. (Tylko model PA25 zawiera złącze typu Cannon).



2. Wybrać rodzaj muzyki i odtworzyć ją na odtwarzaczu zewnętrznym; dźwięk będzie wtedy emitowany z głośnika.

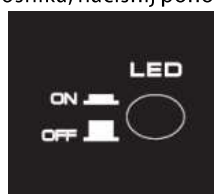
3. W trybie odtwarzania liniowego główne sterowanie jest realizowane po stronie odtwarzacza zewnętrznego. Można jednak sterować głośnością, wyciszeniem dźwięku i regulować tony wysokie i niskie również w systemie głośnikowym.

Wyjście liniowe/wyjście audio

Przy pomocy właściwego kabla audio należy podłączyć wyjście liniowe ze złączem typu jack (RCA lub Cannon) na panelu urządzenia, a drugą końcówkę podłączyć za pomocą złącza AUX IN typu jack z drugim aktywnym urządzeniem z systemem głośnikowym. Wtedy dźwięk będzie emitowany zarówno przez głośnik urządzenia, jak i przez inne urządzenie głośnikowe. Należy zauważyć, że główne sterowanie występuje po stronie głośników podczas trybu odtwarzania z wyjściem liniowym. (Funkcja ta jest dostępna tylko w modelach serii PA).

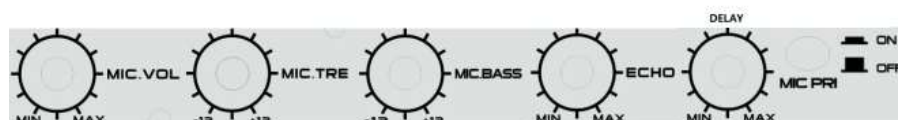
Oświetlenie głośnika

Naciśnij przycisk oświetlenia LED, aby włączyć oświetlenie głośnika, naciśnij ponownie, aby je wyłączyć. (Funkcja dostępna tylko w PA20LED/MB08.2/MB06.2)



Karaoke

Urządzenie zawiera funkcję mikrofonu, która umożliwia śpiewanie piosenki w domu lub na imprezie muzycznej. Należy podłączyć mikrofon do wejścia mikrofonowego typu jack za pośrednictwem złącza 6,5 mm lub złącza typu Cannon (nasz model zawiera mikrofon przewodowy 6,5 mm) i wyregulować odpowiednio poziomy wyjścia mikrofonowego przez regulację głośności za pomocą pokręteł. Następnie m-



Wskazówki:

a. Jeśli korzysta się z mikrofonu do obsługi funkcji karaoke, można regulować ustawienie tonów wysokich/niskich, echa, ustawienia opóźnienia poprzez obrót odpowiednim pokręteł.

b. Podczas regulacji głośności, tonów wysokich/niskich, echa na wysokim poziomie, wskutek przeciążenia i zniekształceń na mikrofonie, mogą występować duże szумы na wyjściu z głośników. Nie jest to wada. Należy powoli obracać pokręteł i zwiększać odpowiednie ustawienia lub cofnąć je. W razie wystąpienia dużego hałasu można też wyłączyć i włączyć ponownie mikrofon.

c. W naszym modelu urządzenia występuje funkcja pierwszeństwa mikrofonu. Jeżeli jest ona wybrana, wtedy głos z karaoke będzie wychodził z głośników z opcją pierwszeństwa (bez tła muzycznego); tło muzyczne zostanie przywrócone automatycznie po zakończeniu śpiewania.

d. W tym samym czasie można używać funkcji karaoke i słuchać muzyki; w razie potrzeby zwiększenia głośności karaoke, a zmniejszenia głośności tła muzycznego, można spróbować wyregulować osobno głośność mikrofonu i główne pokręteł do regulacji głośności. (Szczególnie w modelu PA25 należy pojedynczo zwiększać lub zmniejszać głośność tła muzycznego przez regulację pokręteł poziomu, które znajduje się obok złącza liniowego Line-in typu jack).

e. Mikrofon należy wyłączyć, gdy kładzie się go obok głośnika; w przeciwnym razie spowoduje to duży hałas.

Zasilanie z baterii i ładowanie

Nasz model posiada wbudowaną baterię z możliwością ładowania, która umożliwia odtwarzanie muzyki na zewnątrz pomieszczeń bez podłączenia zasilania prądem zmiennym. Urządzenie rozpocznie ładowanie dopiero po podłączeniu zasilania prądu zmiennego. Dioda ładowania będzie się świecić w kolorze czerwonym podczas ładowania i zmieni kolor na zielony, gdy bateria będzie całkowicie naładowana. W razie wyczerpania baterii muzyka na wyjściu z głośnika będzie nieprawidłowo odtwarzana lub zniekształcona. W celu odtwarzania muzyki należy naładować baterię. (Model PA25 nie ma wbudowanej baterii).

Urządzenie posiada także złącze typu jack do połączenia z baterią 12V DC, co umożliwia bezpośrednie połączenie z innym zewnętrznym źródłem zasilania 12V.

Uwaga:

Żywotność baterii będzie dłuższa, jeśli przestrzegane są poniższe proste wskazówki dotyczące ładowania i przechowywania baterii.

- W czasie kilku pierwszych ładowań należy naładować baterię całkowicie.
- Ładować i przechowywać urządzenie w zakresie temperatur 5°C – 35°C (40°F – 95°F).
- Nie należy ładować baterii dłużej niż 24 godziny. Nadmierne ładowanie i rozładowywanie baterii może skrócić jej żywotność.
- Żywotność baterii naturalnie skraca się wraz z czasem.
- Głośnik może odtwarzać muzykę podczas ładowania baterii. Głośnik należy wyłączyć i wyjąć wtyczkę z gniazda zasilania, jeżeli urządzenie nie będzie używane przez dłuższy czas.
- Wydłużony czas ładowania i rozładowania będzie miał wpływ na żywotność baterii, a czas odtwarzania zostanie skrócony. Producent nie może zagwarantować ciągle tej samej jakości odtwarzania; nie jest to objęte gwarancją i serwisem.
- Czas ładowania: około 5-9 godzin; Czas odtwarzania muzyki: około 3.5 godzin.

Lokalizacja

Głośnik został zaprojektowany do umieszczenia go na podłodze, stole lub na statywie (dostępny tylko w modelach o małych rozmiarach w serii PA; statyw nie jest dostępny w dostawie). Należy unikać umieszczania urządzenia w rogu pomieszczenia lub zwracania go w stronę ściany, co może powodować zakłócenia dźwięku spowodowane zwiększeniem niskiej częstotliwości.



Usuwanie usterek

1. Głośnika nie można włączyć.

- Należy sprawdzić, czy podłączenie zasilania jest prawidłowe i czy główny przełącznik zasilania jest włączony.
- Należy doładować baterię w razie jej wyczerpania.

2. Brak dźwięku na wyjściu.

- Sprawdzić, czy źródło odtwarzania jest prawidłowo wybrane, a także sprawdzić stan połączenia na kablu audio.
- Spróbować wyregulować dźwięk pokrętką głośności.

3. Zniekształcenie dźwięku.

- Należy spróbować wyregulować jakość dźwięku i odtwarzać muzykę przy niskim poziomie głośności.
- Sprawdzić stan regulacji tonów wysokich i tonów niskich.

4. Szumy w tle stacji FM.

- Spróbować przesunąć urządzenie w inne miejsce w celu uzyskania lepszego odbioru.
- Przeprowadzić skanowanie stacji i przełączyć urządzenie na słuchanie innej stacji.

Specyfikacja

Źródło zasilania: AC 110 – 240V, 50/60 Hz.

Częstotliwość fal FM: 87,5 – 108,0 MHz;

Parametry USB: 5V, 200mA, wersje 2.0, obsługiwana pamięć masowa do 32 GB.

Bluetooth: V5.0, zasięg 10 metrów.

Moc wyjściowa RMS: 35W dla modelu PA10.

38W dla modelu PA12.

42W dla modelu PA15.

160W dla modelu PA25.

35W dla modelu MB06.

35W dla modelu MB06.2.

40W dla modelu MB08.2.

36W dla modelu MB10.

2 X 38W dla modelu PA20LED

Regulacja tonów wysokich i niskich: -12 dB do +12 dB.

Wbudowana bateria ołowio-wodowa z możliwością ładowania: Model PA10/12/15/PA20LED, MB06/MB06.2/MB08.2/MB10.

Pobór mocy: 50W (160W dla modelu PA25).

Pobór mocy w trybie czuwania: < 1 W.

(Powyższa specyfikacja może być uaktualniona bez wcześniejszego uprzedzenia).



Competence Center

2N-Everpol Sp. z o.o.
ul. Puławska 403A
02-801 Warsaw, Poland
phone: +48 22 331 99 59
e-mail: info@everpol.pl
www.blaupunkt.com

W przypadku pytań lub problemów
prosimy o kontakt z naszym serwisem.
In case of questions or problems
please contact our service.
Tel. 00 48 22 331 99 53
E-mail: info@blaupunkt-audio.pl

Wszelkie prawa zastrzeżone. Wszystkie nazwy marek są zarejestrowanymi
znakami towarowymi należącymi do odpowiednich podmiotów.
Dane i parametry techniczne mogą ulec zmianie bez wcześniejszego uprzedzenia.

All rights reserved. All brand names are registered trademarks of their
respective owners. Specifications are subject to change without prior notice.

Enjoy it.