



## **USB-C Metal Nano Docking Station 4K HDMI VGA LAN + PD 100.0W**



User guide • Gebrauchsanweisung • Mode d'emplo  
Manual de instrucciones • Manuale • Uživatelská příručka  
Instrukcje obsługi • Uživatelská příručka  
Vartotojo vadovas • Handleiding

P/N: C31NANODOCKVGAPD

## CZ

Prosíme o pečlivé přečtení celého manuálu. Podrobný manuál je k dispozici na našem webu [www.i-tec.cz](http://www.i-tec.cz) v záložce „Manuály, ovladače“ u tohoto produktu. V případě problémů se můžete obrátit na naši technickou podporu:

**support@itecproduct.com**

## PL

Upewnij się, że uważnie przeczytałeś instrukcji obsługi. Szczegółowy podręcznik jest dostępny na naszej stronie internetowej [www.i-tec.cz/pl/](http://www.i-tec.cz/pl/) w zakładce „Instrukcje, sterowniki”. W razie jakichkolwiek problemów, skontaktuj się z naszym serwisem pod adresem: **support@itecproduct.com**

## SK

Prosíme o dôkladné prečítanie celého manuálu. Podrobný manuál je k dispozícii tiež na našom webe [www.i-tec.cz](http://www.i-tec.cz) v záložke „Manuály, ovladače“ pri tomto produkte. V prípade problémov sa môžete obrátiť na našu technickú podporu:

**support@itecproduct.com**

## LT

Prašome įdėmiai perskaityti visą vadovą. Išsamų vadovą galite rasti mūsų svetainėje [www.i-tec.cz/en/](http://www.i-tec.cz/en/) šio produkto skyrelyje „Manuals, drivers“. Iškilus problemoms galite susisiekti su mūsų technine pagalba: **support@itecproduct.com**

## NL

Wij vragen u vriendelijk om de volledige handleiding zorgvuldig door te lezen. Een gedetailleerde handleiding van dit product is beschikbaar op onze website [www.i-tec.cz/nl/](http://www.i-tec.cz/nl/) onder het tabblad “Handleidingen en drivers”. Mochten er zich problemen voordoen kunt u contact opnemen met ons supportcenter via **support@itecproduct.com**.

# **USB-C Metal Nano Docking Station 4K HDMI VGA LAN + PD 100.0W**

ENGLISH .....	06-18
DEUTSCH.....	19-32
FRANÇAIS.....	33-46
ESPAÑOL.....	47-59
ITALIANO.....	60-72
ČESKY .....	73-84
POLSKI.....	85-96
SLOVENSKY .....	97-108
LIETUVOS .....	109-120
NEDERLANDS.....	121-132
PORTUGESE .....	133
WEEE .....	134-135
DECLARATION OF CONFORMITY.....	136-137
FCC.....	138



[www.i-tec.cz/en](http://www.i-tec.cz/en)

**TERMINOLOGIA**

**Interface / Interfejs / port / konektor / wyjście / wejście / slot / gniazdo** – miejsce, w którym jest możliwość podłączenia ze sobą urządzeń.

**Chipset** – kontroler, półprzewodnikowy element notebooka, tableta, PC, sterujący pracą portu.

**USB-C** – to nowe złącze symetryczne i standardowe. Umożliwia ona szybsze ładowanie, wzmocnienie, dwufunkcyjność (host ale również jako gość), wsparcie dla alternatywnych trybów (DisplayPort, MHL, Thunderbolt).

**Tryby alternatywne (Alt modes)** – specjalne tryby USB-C złącza, które mogą być obsługiwane. Obecnie najbardziej popularne z nich to DisplayPort / DockPort, MHL, Thunderbolt. Urządzenia posiadające takie złącze oraz kabel umożliwiają przesyłanie zdjęć, a jednocześnie zachowanie innych funkcji konektora (do transferu danych i ładowania).

**Tryb DisplayPort / DockPort Alt** – tryb ten umożliwia przesyłanie zdjęć przez złącze USB-C oraz kabel.

**USB-C Power Delivery / Data (USB-C PD)** – opcjonalne właściwości złącza USB-C. Złącze z tym wsparciem może ładować i być ładowane jednocześnie w zakresie 10.0W do 100.0W (w zależności od profili 1-5).

**USB 3.1 / 3.0 / 2.0** – standard interfejsu USB / port do podłączenia różnych urządzeń USB. Różne urządzenia USB można podłączyć do stacji dokującej lub adaptera przy użyciu interfejsu USB typu A. USB B służy do podłączenia stacji dokującej lub zasilacza do notebooka, tabletu, PC.

**HDMI/DisplayPort** – standardowy cyfrowy interfejs graficzny / port do podłączenia monitorów graficznych i innych urządzeń wyświetlających.

**VGA** – standard analogowego interfejsu graficznego / port do podłączania monitorów i innych graficznych urządzeń wyświetlających.

**Audio** – termin oznaczający akustyczne urządzenia wejściowe (mikrofony) oraz akustyczne urządzenia wyjściowe (słuchawki, głośniki).

**SPECYFIKACJA**

- Interfejs graficzny: 1x HDMI (max. 4K 3840x2160/30Hz)  
1x VGA (max. rozlišení Full HD 1920x1080@60Hz)
- Tryby pracy: Mirror, Extend, Primary Display
- Obsługa kolorów 16/32 bit
- 3x złącze USB-A 3.0, do podłączenia urządzeń USB 3.1/3.0/2.0, szybki transfer danych do 5 Gbps
- 1x USB-C Power Delivery – Power Delivery z profilem 5 (max. 100.0W) do ładowania notebooka, tabletu lub smartfonu obsługujących technologię Power Delivery Do tego portu można podłączyć oryginalny lub uniwersalny zasilacz ze złączem USB-C, C i zapewnić sobie stałe ładowanie notebooka, tabletu lub smartfonu podczas pracy.

### USB-C Metal Nano Docking Station 4K HDMI VGA LAN + PD 100 W

- 1x USB-C z szybkim transferem danych do 5 Gbps
- 1x złącze Ethernet GLAN RJ-45 dla dostęp do szybkiej sieci oraz internetu przez Gigabit Ethernet, obsługuje prędkość 10/100/1000 Mbps
- 1x kabel USB-C 3.1 do podłączenia do notebooka, tableta lub smartfona
- Czytnik kart SD
- Czytnik kart microSD  
(Karty SD i microSD nie można używać jednocześnie)
- 1x 3.5mm Combo audio jack  
(mikrofon będzie działał tylko wtedy, gdy zostanie podłączony przez czterożyłkowe gniazdo 3,5 mm)
- Zasilanie ze złącza USB (nie wymaga adaptera zasilającego) lub poprzez USB-C
- Chipset: RTL8153 (LAN)
- HW: Wymagane złącze USB-C z obsługą "DisplayPort Alternate Mode" i „Power Delivery“ (nie wszystkie urządzenia / systemy ze standardowym wsparciem interfejsu USB-C) lub Thunderbolt™ 3
- OS: Windows 8/10 32/64bit, macOS X, Chrome OS, Linux i Android 6 i wyższe (Google) z procesorem Intel Broadwell oraz R51 i wyższe
- Wymiary produktu: 115 x 60 x 18 mm
- Waga produktu: 100 g



#### OPIS PRODUKTU

1. Kabel z konektorem USB-C
2. USB-C Power Delivery port – do ładowania laptopa, tabletu lub smartfona wspierających technologię Power Delivery. Do takiego złącza można podłączyć zasilacz uniwersalny lub oryginalny ze złączem USB-C, co w trakcie pracy na Twoim laptopie, tablecie czy smartfonie zapewnia ciągłe ładowanie. Przy odłączeniu adapteru

## Quick Start

USB-C dochodzi do restartu stacji dokującej oraz odłączenia i ponownego załączenia wszystkich podłączonych urządzeń.

3. HDMI port
4. Czytnik kart microSD
5. Czytnik kart SD
6. 3.5 mm Combo Audio Jack (2.1 CH)
7. Ethernet GLAN RJ-45 port – do podłączenia sieci Ethernet / routera / switcha / HUBa oraz do Internetu
8. VGA port
9. 3x USB-A 3.0 port – do podłączenia urządzeń USB
10. USB-C port

### WYMAGANIA SYSTEMOWE

*Wymagania sprzętowe:* laptop, tablet, smartfon z systemem operacyjnym Windows, macOS, Google Chrome lub Linux z wolnym portem USB-C z obsługą „DisplayPort Alternate Mode” i „Power Delivery” (nie wszystkie urządzenia / systemy ze standardowym wsparciem interfejsu USB-C) lub Thunderbolt™ 3

*System operacyjny:* Windows 8/10 32/64bit, macOS X, Google Chrome, Linux lub Android 6 i wyższe z najnowszymi aktualizacjami

### INSTALACJA STEROWNIKÓW

**Windows 10 32/64bit:** Po podłączeniu, sterowniki dla stacji dokującej są instalowane automatycznie z systemu. Przed rozpoczęciem instalacji upewnij się, że Twój system ma zainstalowane najnowsze sterowniki dla urządzeń oraz aktualizowany BIOS.

**macOS X:** Instalacja sterowników w macOS X następuje automatycznie. Przed rozpoczęciem instalacji upewnij się, że Twój Mac ma zainstalowane najnowsze OS dla urządzeń.

### PODŁĄCZANIE MONITORA HDMI

Stacja dokująca jest wyposażona w 1x port HDMI 4K Ultra HD do podłączenia zewnętrznego monitora lub rzutnika z interfejsem HDMI. Do wyświetlania obrazów można wykorzystywać nowoczesne monitory plazmowe oraz monitory i telewizory LCD. Graficzny układ, który jest sercem stacji dokującej, **obsługuje rozdzielczości do 4K 3840x2160/30Hz**. Podłącz monitor do stacji dokującej za pomocą wysokiej jakości kabla HDMI. Podczas instalacji dodatkowego monitora ekran notebooka, tabletu lub komputera może migotać co jest objawem standardowym.

## USB-C Metal Nano Docking Station 4K HDMI VGA LAN + PD 100 W

### PODŁĄCZANIE MONITORA VGA

Adapter jest wyposażony w 1 port VGA Full HD do podłączenia zewnętrznego monitora lub projektora z interfejsem VGA. Do wyświetlania obrazów można używać monitorów i telewizorów plazmowych lub LCD. Podłącz monitor do stacji dokującej za pomocą kabla VGA. Podczas instalowania dodatkowego monitora ekran notebooka lub tabletu może migotać, co jest standardowym zachowaniem urządzenia. **Po podłączeniu monitora VGA i HDMI stacja dokująca działa w trybie SST (oba monitory zewnętrzne będą miały ten sam obraz).**

### PODŁĄCZENIE DO LAN

Port GLAN RJ-45 daje możliwość podłączenia do sieci Ethernet, do routera / switcha oraz internetu. Prędkość 10 / 100 / 1000 Mbps.

### PODŁĄCZANIE URZĄDZEŃ USB

Można używać portu USB 3.0 do podłączania klawiatury, myszy, dysków zewnętrznych, drukarek i innych urządzeń lub można używać do podłączenia HUBA USB dzięki któremu można uzyskać dodatkowe wolne porty USB.

### ŁADOWANIE

Stacja dokująca umożliwia ładowanie mobilnych urządzeń USB takich jak smartfony, czytniki e-book, odtwarzacze multimedialne, tablety. Wystarczy podłączyć oryginalnym kablem urządzenie które ma być ładowane do portu USB stacji dokującej. Jeśli urządzenie nie jest ładowane lub nie działa, podłącz oryginalny zasilacz USB-C do portu USB-C Power Delivery stacji dokującej.

### ŁADOWANIE ZA POMOCĄ POWER DELIVERY

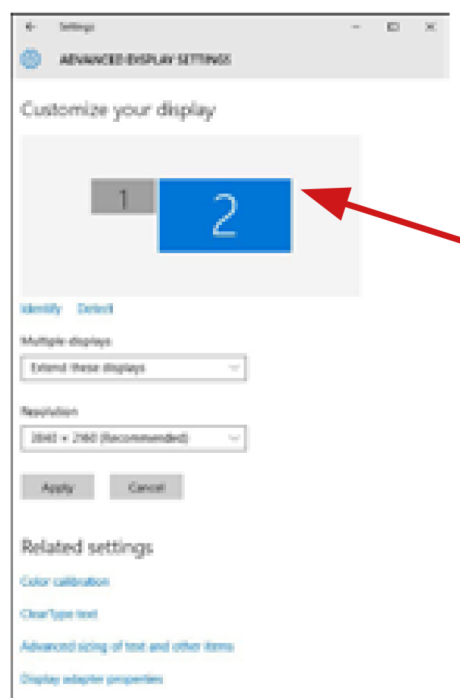
Stacja dokująca oferuje port USB-C Power Delivery, przeznaczony do zasilania podłączonego urządzenia "macierzystego" przy użyciu oryginalnego zasilacza i ładowania urządzeń podłączonych przez porty USB-C.

**Ważne:** Przy odłączeniu adapteru USB-C dochodzi do restartu stacji dokującej oraz odłączenia i ponownego załączenia wszystkich urządzeń podłączonych.



## KORZYSTANIE W SYSTEMIE WINDOWS

Zaawansowana konfiguracja grafiki – po podłączeniu monitora kliknij pulpit prawym przyciskiem myszy i wybierz „Ustawienia wyświetlania”. Tutaj możesz wybrać zarówno użycie monitora, jak i rozdzielczość i częstotliwość monitora.



*Klikając na drugim monitorze, a przesuwając go można umieścić monitor zgodnie z wymaganiami w stosunku do pierwotnego monitora Twojego notebooka / tableta*

Teraz można ustawić Rozszerzenie oraz tryb Lustrzany (Mirror):

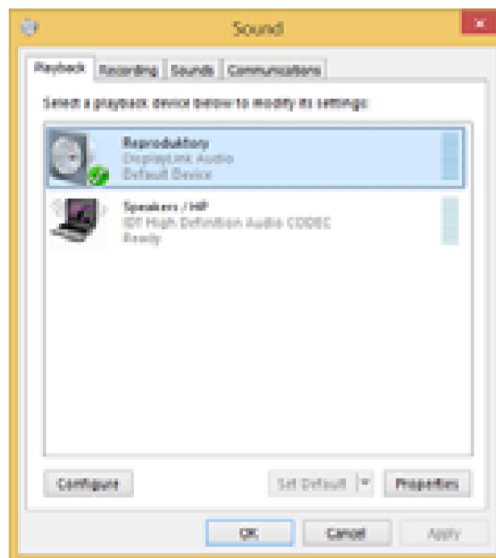
- Tryb **Mirror**: na monitorze wybierz 2-gi monitor, wybierz kilka monitorów Lustrzany obraz → OK.
- Tryb **Rozszerzenie**: na monitorze wybierz 2-gi monitor.

## USB-C Metal Nano Docking Station 4K HDMI VGA LAN + PD 100 W



*Tryb Mirror i Extended*

**Ustawienia dźwięku:** Start → System → Dźwięk



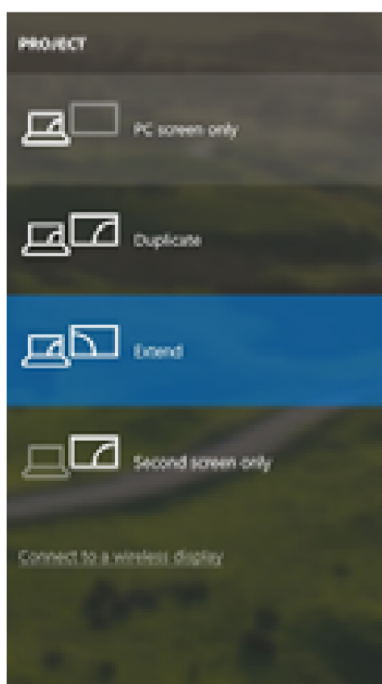
*Ustawienia dźwięku*

## Quick Start

**Tryb czuwania / hibernacji (Standby / Hibernate)** – po włączeniu laptopa / tableta z trybu gotowości / hibernacji wyświetla się podstawowy monitor, więc zaleca się stosować monitor, który jest zintegrowany z laptopem / tabletem jako podstawowy.

**Tryb Klonuj (Mirror)** – podłączony monitor ustawia automatycznie parametry oryginalnego monitora w systemie, tj. jeśli ustawisz tryb Klonuj i zintegrowany monitor posiada rozdzielczość 1280x1024, ekran jest nadawany w rozdzielczości do 1280x1024 (nawet jeśli zostanie ustawiony na wyższą rozdzielczość).

Za pomocą kombinacji klawiszy „**Windows + P**” klawiatury można łatwo kontrolować pracę monitorów – w Win 10 można wybrać: Tylko komputer, Klonować, Powiększyć, Tylko drugi ekran.



Wybór monitora w Windows 10

## USB-C Metal Nano Docking Station 4K HDMI VGA LAN + PD 100 W

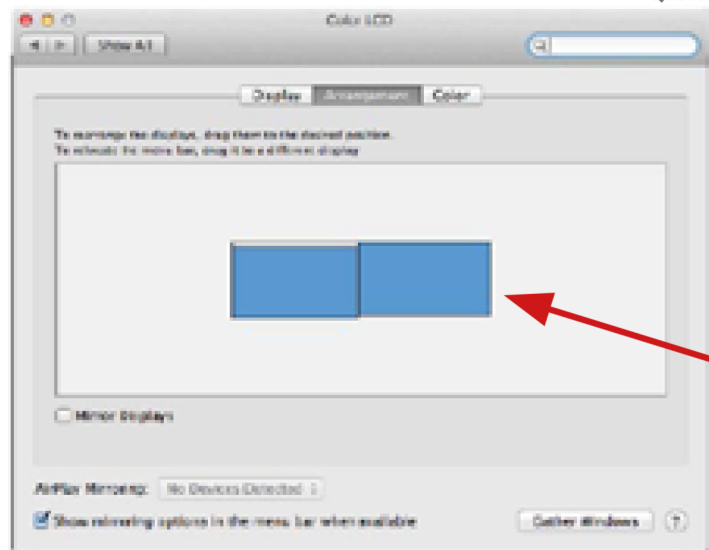
### KORZYSTANIE W SYSTEMIE MACOS X

Po podłączeniu monitora ekran może zacząć migotać, co jest normalnym zjawiskiem, po kilku chwilach, gdy obraz się ustabilizuje będzie można rozpocząć ustawienia ekranu: **System Preferences-Displays:**

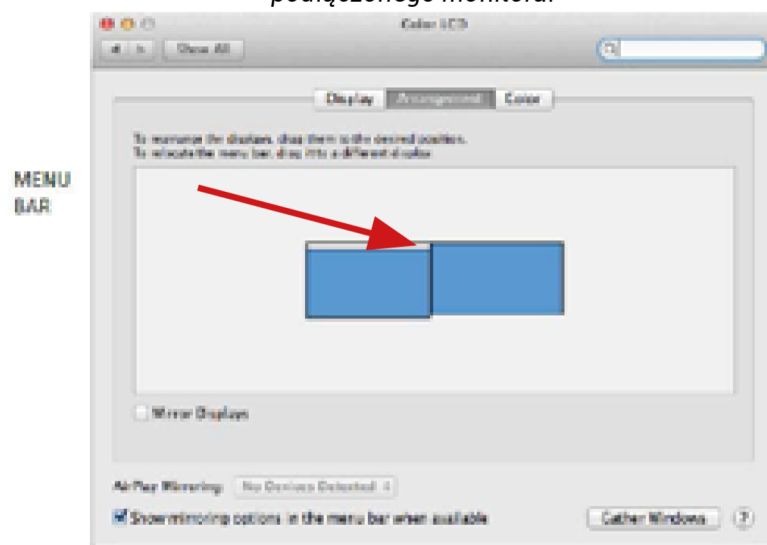


Wybierz **Arrangement** i w domyślnym trybie pulpit rozszerzony (Expanded desktop) wybierz nowy monitor i przesuń go jeśli to konieczne tak aby jego umiejscowienie było odpowiednie. Jeżeli wybierzesz **tryb lustrzany** (Mirror displays) to rozdzielczość monitorów automatycznie zostanie dostosowana do ich parametrów i maksymalnej możliwej do osiągnięcia rozdzielczości. Cofając wybór trybu Mirror, automatycznie włączony zostanie tryb Expanded desktop.

## Quick Start

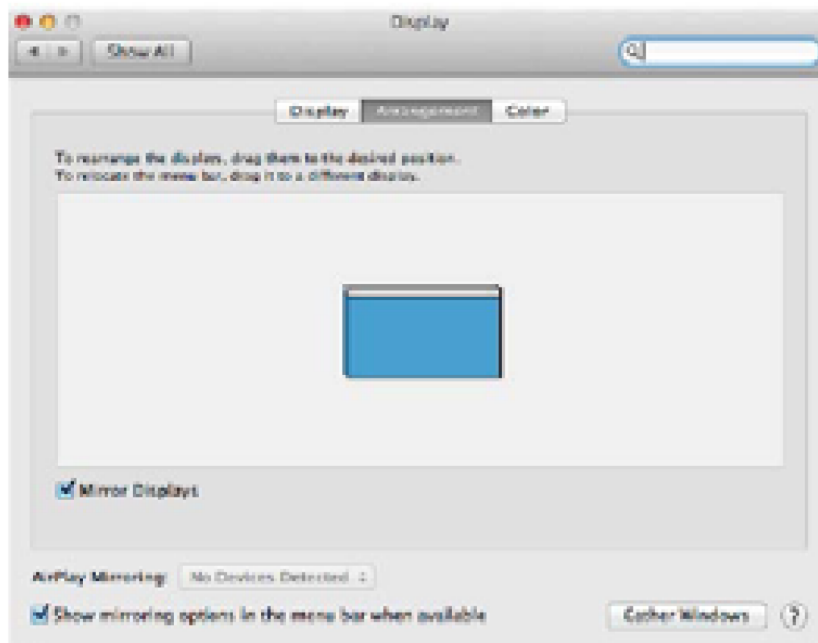


*Tryb Rozszerzenie: Strzałka wskazuje możliwe umiejscowienie podłączonego monitora.*



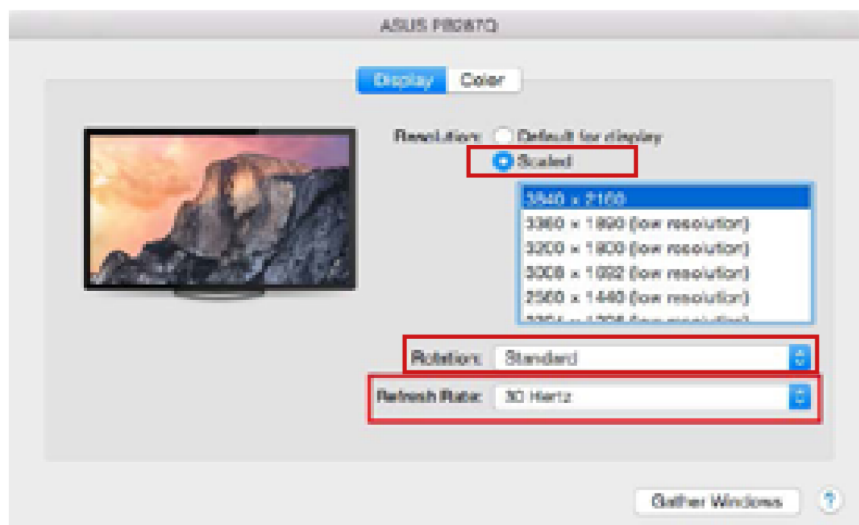
*Tryb Rozszerzenie: W trybie rozszerzonym można wybrać który z ekranów ma być ekranem głównym, przeciągając pasek menu.*

## USB-C Metal Nano Docking Station 4K HDMI VGA LAN + PD 100 W

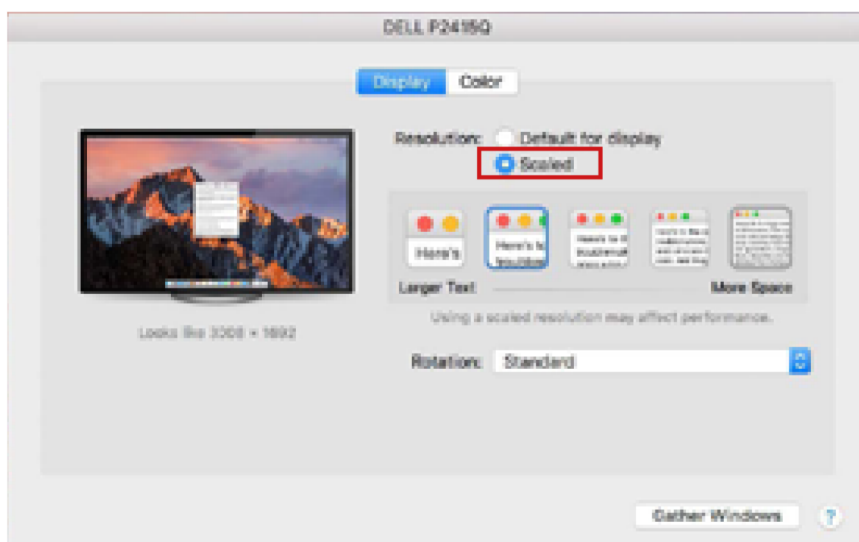


*Tryb Mirror: Tryb ten można wybrać tylko gdy jest obsługiwany przez Mac.*

**Gather Windows:** Wybierając tę opcję można zmienić ustawienia dot. monitora – **Skalowanie, zmiana rozdzielczości, rotacja** (standard, 90°, 180° i 270°), **częstość odświeżania** (jeśli dostępna).



Display opcja 1



Display opcja 2

W trybie skalowanym wybierz pożądaną ikonę, poniżej ekranu ukazana jest rozdzielczość (tutaj 3008x1692 = 4K@30Hz)

## USB-C Metal Nano Docking Station 4K HDMI VGA LAN + PD 100 W

**Tryb zamkniętego ekranu** – muszą zostać spełnione 4 warunki, aby MacBook się nie wyłączył. MacBook musi być podłączony do zasilania, podłączone muszą być również klawiatura zewnętrzna, mysz i monitor. Następnie można MacBooka zamknąć i pracować tylko na monitorze zewnętrznym. Więcej informacji można znaleźć tutaj:  
<https://support.apple.com/cs-cz/HT201834>

**W przypadku zasilania z baterii korzystanie z monitora HDMI jest ograniczone przez Mac. W niektórych przypadkach problemy z wyświetlaniem można rozwiązać, odłączając kabel dokowania USB 3.0 od portu USB Mac 3.0 i podłączając go ponownie po około 10 sekundach. Trzeba poczekać na połączenie wszystkich urządzeń peryferyjnych. Większość problemów z odzyskiwaniem ekranu na podłączonym monitorze po zawieszeniu komputera Mac, po wygaszacz ekranu, po ponownym uruchomieniu Maca, po wyłączeniu / włączeniu Maca można rozwiązać w ten sam sposób.**

### INSTRUKCJE BEZPIECZEŃSTWA

- Nie narażać na działanie wysokich temperatur i wysokiej wilgotności.
- Nie zakrywać, ryzyko zapłonu.
- Używać urządzenia na powierzchniach płaskich w celu uniknięcia upadku.
- Zachować instrukcję do ewentualnego późniejszego użycia.

We współpracy z działem serwisu:

- Sprawdzić funkcjonalność po upadku do wody lub na twardej powierzchni
- Sprawdzić funkcjonalność gdy obudowa uległa uszkodzeniu
- Odesłać urządzenie gdy nie pracuje zgodnie z instrukcją.

### CZĘSTO ZADAWANE PYTANIA

Dostępne na naszych stronach [www.i-tec.cz/pl](http://www.i-tec.cz/pl) w zakładce „FAQ” przy niniejszym produkcie.