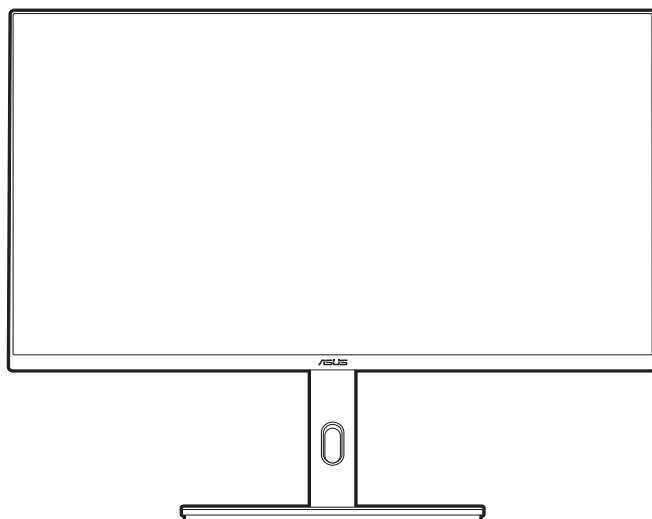


ASUS®

serii PA32UCR

Monitor LCD

*Przewodnik
użytkownika*



HDMI™
HIGH-DEFINITION MULTIMEDIA INTERFACE

Wydanie pierwsze

Listopad 2021

Copyright © 2021 ASUSTeK COMPUTER INC. Wszelkie prawa zastrzeżone.

Reprodukowanie, przekazywanie, przepisywanie, zapisywanie w systemie odzysku lub tłumaczenie na jakikolwiek język jakiegokolwiek części niniejszego podręcznika, w tym opisanych w nim produktów i oprogramowania, w dowolnej formie i dowolnymi środkami, poza dokumentacją zachowaną przez kupującego w celu posiadania kopii zapasowej, jest zabronione bez wcześniejszej, wyraźnej, pisemnej zgody firmy ASUSTeK COMPUTER INC. („ASUS”).

Gwarancja na produkt lub usługę serwisową zostanie przerwana w przypadku: (1) naprawy lub modyfikacji produktu, czy też wprowadzenia zmian w produkcie, chyba że taka naprawa, modyfikacje lub zmiany zostały pisemnie autoryzowane przez firmę ASUS; lub (2) jeśli numer seryjny produktu został odklejony lub go brakuje.

FIRMA ASUS DOSTARCZA NINIEJSZY PODRĘCZNIK W STANIE „TAKIM JAKI JEST”, BEZ ŻADNEGO RODZAJU GWARANCJI: JAWNEJ ANI DOROZUMIANEJ, W TYM M.IN. BEZ DOROZUMIANYCH GWARANCJI LUB WARUNKÓW Z TYTUŁU SPRZEDAŻY LUB PRZYDATNOŚCI W OKREŚLONYM CELU. W ŻADNEJ SYTUACJI FIRMA ASUS, ANI JEJ DYREKTORZY, KIEROWNICY, PRACOWNICY, CZY TEŻ PRZEDSTAWICIELE, NIE PONOSZĄ ODPOWIEDZIALNOŚCI ZA WSZELKIE BEZPOŚREDNIE, CELOWE, PRZYPADKOWE LUB WYNIKOWE SZKODY (W TYM SZKODY W WYNIKU UTRATY ZYSKÓW, UTRATY MOŻLIWOŚCI DZIAŁALNOŚCI, UŻYTKOWANIA LUB UTRATY DANYCH, ZAKŁÓCENIA DZIAŁALNOŚCI ITP.), NAWET JEŚLI FIRMA ASUS ZOSTAŁA UPRZEDZONA O MOŻLIWOŚCI WYSTĄPIENIA TAKICH SZKÓD W WYNIKU DOWOLNEGO DEFEKTU LUB BŁĘDU W NINIEJSZYM PODRĘCZNIKU LUB PRODUKCIE.

SPECYFIKACJE I INFORMACJE ZAWARTE W NINIEJSZYM PODRĘCZNIKU SĄ PRZEZNACZONE WYŁĄCZNIE W CELACH INFORMACYJNYCH I MOGĄ ULEC ZMIANIE W DOWOLNYM CZASIE BEZ POWIADOMIENIA, ORAZ NIE POWINNY BYĆ ROZUMIANE JAKO ZOBOWIĄZANIE ZE STRONY FIRMY ASUS. FIRMA ASUS NIE PONOSI ODPOWIEDZIALNOŚCI ANI NIE PRZYJMUJE ZOBOWIĄZAŃ ZA JAKIEKOLWIEK BŁĘDY LUB NIEPRAWIDŁOWOŚCI, KTÓRE MOGĄ WYSTĄPIĆ W NINIEJSZYM PODRĘCZNIKU, W TYM ZA OPISANE W NIM PRODUKTY I OPROGRAMOWANIE.

Występujące w niniejszym podręczniku nazwy produktów i firm mogą ale nie muszą być zarejestrowanymi znakami handlowymi lub być objęte prawami autorskimi odpowiednich firm, oraz są używane wyłącznie w celu identyfikacji lub wyjaśnienia na korzyść ich właściciela, bez zamierzenia naruszenia praw.

Zawartość

Zawartość	iii
Uwagi	iv
Informacje dotyczące bezpieczeństwa	vi
Obsługa i czyszczenie.....	vii
Takeback Services.....	viii
Informacje o produkcie na potrzeby etykiety EU Energy Label	viii
Rozdział 1: Wprowadzenie do produktu	
1.1 Witaj!	1-1
1.2 Zawartość opakowania.....	1-1
1.3 Opis monitora.....	1-2
1.3.1 Widok z przodu	1-2
1.3.2 Widok z tyłu.....	1-3
1.3.3 Inne funkcje.....	1-4
Rozdział 2: Konfiguracja	
2.1 Mocowanie ramienia/podstawy	2-1
2.2 Demontaż ramienia/podstawy (do montażu ściennego VESA).....	2-1
2.3 Ustawianie monitora	2-2
2.4 Podłączanie przewodów	2-4
2.5 Włączanie monitora	2-5
Rozdział 3: Instrukcje ogólne	
3.1 Menu OSD (ang. On-Screen Display)	3-1
3.1.1 Ponowna konfiguracja.....	3-1
3.1.2 Informacje o funkcjach menu OSD	3-2
3.2 Podsumowanie specyfikacji	3-13
3.3 Wymiary zewnętrzne.....	3-15
3.4 Rozwiązywanie problemów (Często zadawane pytania).....	3-16
3.5 Obsługiwane tryby operacyjne	3-17

Uwagi

Oświadczenie FCC (Federalnej komisji łączności)

To urządzenie jest zgodne z sekcją 15 przepisów FCC. Urządzenie można obsługiwać w przypadku spełnienia dwóch następujących warunków:

- Niniejsze urządzenie nie może wywoływać szkodliwych zakłóceń, oraz
- Niniejsze urządzenie musi działać w warunkach wszelkich zakłóceń zewnętrznych, w tym takich, które mogą powodować niepożądane działanie.

To urządzenie zostało sprawdzone i spełnia ograniczenia dla urządzeń cyfrowych Klasy B, zgodnie z sekcją 15 przepisów FCC. Ograniczenia te zostały stworzone w celu zapewnienia stosownej ochrony przed szkodliwymi zakłóceniami w przypadku instalacji w budynkach mieszkalnych. Urządzenie to generuje, wykorzystuje i może emitować energię o częstotliwości radiowej i w przypadku zainstalowania oraz użytkowania niezgodnie z zaleceniami może powodować uciążliwe zakłócenia w łączności radiowej. Nie ma jednak gwarancji, że zakłócenia nie wystąpią w określonej instalacji. Jeśli niniejszy sprzęt będzie powodował szkodliwe zakłócenia w odbiorze radia lub telewizji, co można stwierdzić wyłączając i ponownie włączając sprzęt, zachęca się użytkownika do skorygowania zakłóceń przynajmniej w jeden z następujących sposobów:

- Ponowne ukierunkowanie lub przeniesienie anteny odbioru.
- Zwiększenie odległości pomiędzy urządzeniem a odbiornikiem.
- Podłączenie sprzętu do gniazda w obwodzie innym niż obwód, do którego jest podłączony odbiornik.
- Zasięgnięcie porady u sprzedawcy lub doświadczonego technika radiowego/ telewizyjnego.



W celu zapewnienia zgodności z przepisami FCC do podłączania monitora do karty graficznej należy używać kabli ekranowanych. Dokonywanie zmian lub modyfikacji w niniejszym urządzeniu, bez wyraźnej zgody strony odpowiedzialnej za zapewnienie zgodności, może spowodować unieważnienie praw użytkownika do obsługi tego sprzętu.

Produkt zgodny z programem ENERGY STAR



ENERGY STAR to wspólny program amerykańskiej Agencji Ochrony Środowiska (EPA) i amerykańskiego Departamentu Energii, który pomaga nam wszystkim zaoszczędzić pieniądze i chronić środowisko poprzez energooszczędne produkty i praktyki.

Wszystkie produkty firmy ASUS oznaczone logo ENERGY STAR spełniają normę ENERGY STAR, a funkcja zarządzania energią jest w nich włączona domyślnie. Monitor i komputer są automatycznie ustawione na uśpienie po 10 i 30 minutach braku aktywności użytkownika. Aby wybudzić komputer, kliknij przycisk myszy lub naciśnij dowolny klawisz na klawiaturze. Na stronie <http://www.energystar.gov/powermanagement> można znaleźć szczegółowe informacje dotyczące zarządzania energią i jego korzyści dla środowiska. Ponadto strona <http://www.energystar.gov> zawiera szczegółowe informacje na temat wspólnego programu ENERGY STAR.



UWAGA: Energy Star NIE jest obsługiwany w systemach operacyjnych FreeDOS i Linux.

Oświadczenie kanadyjskiego Departamentu ds. Łączności (Department of Communications)

Niniejsze urządzenie cyfrowe nie przekracza ograniczeń Klasy B dotyczących emisji zakłóceń radiowych przez urządzenia cyfrowe, zgodnie z zarządzeniami dotyczącymi zakłóceń radiowych, wydanyymi przez kanadyjski Departament do spraw Łączności.

Niniejsze urządzenie cyfrowe klasy B spełnia kanadyjską normę ICES-003.

This Class B digital apparatus meets all requirements of the Canadian Interference - Causing Equipment Regulations.

Cet appareil numérique de la classe B respecte toutes les exigences du Règlement sur le matériel brouiller du Canada.



Informacje dotyczące bezpieczeństwa

- Przed skonfigurowaniem monitora należy dokładnie przeczytać całą, znajdującą się w opakowaniu dokumentację.
- Aby nie dopuścić do zagrożenia pożarem lub porażenia prądem elektrycznym, nigdy nie należy narażać monitora na działanie deszczu lub wilgoci.
- Nigdy nie należy otwierać obudowy monitora. Niebezpieczne wysokie napięcie wewnątrz monitora może spowodować poważne obrażenia fizyczne.
- W przypadku uszkodzenia źródła zasilania nie należy podejmować samodzielnych prób jego naprawy. Skontaktuj się z wykwalifikowanym technikiem serwisowym lub sprzedawcą.
- Przed rozpoczęciem korzystania z produktu upewnij się, że wszystkie przewody są prawidłowo podłączone i przewody zasilania nie są uszkodzone. W przypadku wykrycia uszkodzenia skontaktuj się niezwłocznie ze sprzedawcą.
- Szczeliny i otwory z tyłu, lub u góry obudowy zapewniają wentylację. Szczeliny nie należy zasłaniać. Produktu nie należy nigdy stawiać w pobliżu lub nad grzejnikiem lub źródłem ciepła, chyba że zapewniono odpowiednią wentylację.
- Ten monitor należy zasilac tylko prądem ze źródła zasilania o charakterystyce podanej na etykiecie. Jeśli nie jesteś pewny co do rodzaju źródła zasilania dostępnego w domu, skontaktuj się ze sprzedawcą lub lokalną firmą dostarczającą prąd.
- Używaj odpowiedniej wtyczki zasilającej, która spełnia lokalne, standardowe wartości zasilania.
- Nie przeciążaj listew zasilających oraz kabli przedłużających. Nadmierne obciążenie może doprowadzić do pożaru lub porażenia prądem elektrycznym.
- Unikaj kurzu, wilgotności i skrajnych temperatur. Nie stawiaj monitora w miejscu, w którym może zmoknąć. Umieść monitor na stabilnej powierzchni.
- Odłączaj urządzenie w trakcie burzy z wyładowaniami atmosferycznymi lub jeśli nie będzie używane przez dłuższy czas. Zapewni to ochronę monitora przed uszkodzeniem w wyniku skoków napięcia.
- Nigdy nie wciskaj do szczeliny w obudowie monitora przedmiotów ani nie rozlewaj na szczeliny te płynów.
- Aby zapewnić satysfakcjonujące działanie, używaj monitora tylko z wymienionymi na liście UL komputerami, które posiadają odpowiednio skonfigurowane gniazda oznaczone 100-240 V prądu przemiennego.
- W przypadku wystąpienia problemów technicznych z monitorem, skontaktuj się z wykwalifikowanym technikiem serwisowym lub danym sprzedawcą.
- Ustawienie kontrolki głośności oraz korektora na ustawienie inne niż środkowe może spowodować wzrost napięcia wyjściowego do słuchawek i zwiększenie poziomu ciśnienia akustycznego.



Ten symbol przedstawiający przekreślony rysunek pojemnika na śmieci na kółkach, oznacza, że danego produktu (elektrycznego, elektronicznego sprzętu i zawierającej rtęć baterii guzikowej) nie należy wyrzucać wraz z odpadami komunalnymi. Sprawdź lokalne rozporządzenia dotyczące wyrzucania produktów elektronicznych.

Obsługa i czyszczenie

- Przed uniesieniem lub zmianą pozycji monitora najlepiej jest odłączyć kable i przewód zasilania. Ustawiając monitor, postępuj zgodnie z odpowiednimi technikami podnoszenia. Unosząc lub przenosząc monitor, chwytaj za jego krawędzi. Nie unosź wyświetlacza, trzymając za stojak lub przewód.
- Czyszczenie. Wyłącz monitor i odłącz przewód zasilania. Oczyszczyć powierzchnię monitora przy pomocy gładkiej szmatki, niepozostawiającej włókien. Uporczywe plamy mogą być usuwane przy użyciu zwilżonej w łagodnym detergencie szmatki.
- Unikaj używania środków czyszczących zawierających alkohol lub aceton. Używaj środka czyszczącego przeznaczonego do użytku z monitorem. Nigdy nie przyskaj środkiem bezpośrednio na ekran. Mogłoby to spowodować kontakt środka czyszczącego z wnętrzem monitora i doprowadzić do porażenia prądem elektrycznym.

Na monitorze mogą wystąpić następujące symptomy:

- W zależności od używanego wzoru pulpitu, na jasność na ekranie może nie być idealnie równomierna.
- Jeśli ten sam obraz jest wyświetlany godzinami, po przełączeniu obrazu na ekranie może pozostać powidok poprzedniego ekranu. Powidok na ekranie będzie powoli znikał. Możesz też wyłączyć przełącznik zasilania na kilka godzin.
- Jeśli ekran stanie się czarny lub zacznie migać, lub jeśli nie możesz już więcej pracować na urządzeniu, skontaktuj się z danym sprzedawcą lub centrum serwisowym w celu rozwiązania problemu. Ekranu nie należy naprawiać we własnym zakresie!

Oznaczenia stosowane w niniejszym podręczniku



PRZESTROGA: Informacje mające na celu zapobieganie obrażeniom użytkownika podczas próby wykonania zadania.



OSTRZEŻENIE: Informacje mające na celu zapobieganie uszkodzeniom elementów urządzenia podczas próby wykonania zadania.



WAŻNE: Informacje, których **NALEŻY** przestrzegać w celu wykonania zadania.



UWAGA: Wskazówki i dodatkowe informacje, mające na celu pomoc w wykonaniu zadania.

Gdzie można znaleźć więcej informacji

Dodatkowe informacje i aktualizacje produktu i oprogramowania można znaleźć w poniższych źródłach.

1. Strony internetowe ASUS

Strony internetowe ASUS na całym świecie zapewniają zaktualizowane informacje dotyczące sprzętu i oprogramowania ASUS. Patrz <http://www.asus.com>

2. Opcjonalna dokumentacja

Opakowanie produktu może zawierać opcjonalne dokumenty, które mogły zostać dodane przez sprzedawcę. Dokumenty te nie są częścią standardowego opakowania.

Takeback Services

ASUS recycling and takeback programs come from our commitment to the highest standards for protecting our environment. We believe in providing solutions for our customers to be able to responsibly recycle our products, batteries and other components as well as the packaging materials.

Please go to <http://csr.asus.com/english/Takeback.htm> for detail recycling information in different region.

Informacje o produkcie na potrzeby etykiety EU Energy Label



PA32UCR



PA32UCR-K

1.1 Witaj!

Dziękujemy za zakup monitora LCD ASUS®!

Najnowszy szerokoekranowy monitor LCD firmy ASUS zapewnia szerszy, jaśniejszy i krystalicznie czysty wyświetlacz oraz szereg funkcji podnoszących komfort oglądania obrazu.

Dzięki tym funkcjom można cieszyć się komfortowym i przyjemnym wrażeniem wizualnym, które zapewnia monitor!

1.2 Zawartość opakowania

Sprawdź, czy opakowanie zawiera następujące elementy:

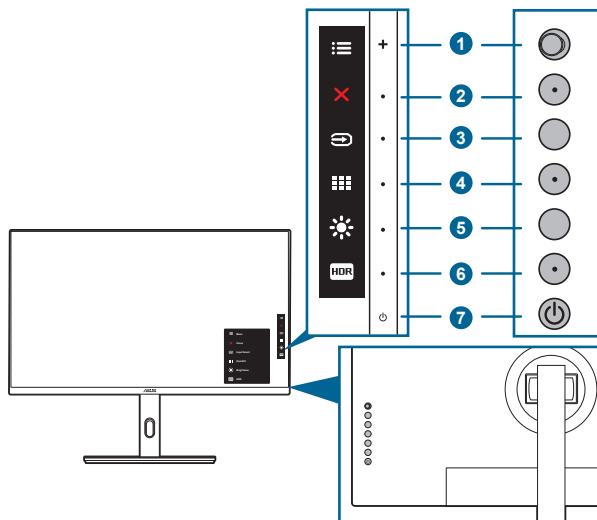
- ✓ Monitor LCD
- ✓ Podstawa monitora
- ✓ Skrócona instrukcja obsługi
- ✓ Karta gwarancyjna
- ✓ Przewód zasilania
- ✓ Przewód HDMI (opcjonalny)
- ✓ Przewód USB Typ C
- ✓ Przewód DisplayPort (opcjonalny)
- ✓ Raport testu kalibracji kolorów
- ✓ Pokrywa portu wejścia/wyjścia
- ✓ Karta powitalna ProArt
- ✓ Kalibrator kolorów (tylko dla PA32UCR-K)






Jeśli dowolny z powyższych elementów jest uszkodzony lub go brak, skontaktuj się niezwłocznie z danym sprzedawcą.


1.3 Opis monitora



1.3.1 Widok z przodu





-  Przycisk Menu (5-kierunkowy):
 - Naciśnij ten przycisk, aby aktywować menu OSD.
 - Włącza wybrane pozycje menu OSD.
 - Zwiększa/zmniejsza wartości lub przesuwa wybór w górę/w dół/w lewo/w prawo.
-  Przycisk Zamknij:
 - Wychodzi z menu OSD.
 - Naciśnięcie i przytrzymanie przez 5 sekund powoduje włączenie lub wyłączenie blokady klawiszy.
-  Przycisk wyboru wejścia:
 - Umożliwia wybór dostępnego źródła wejścia.



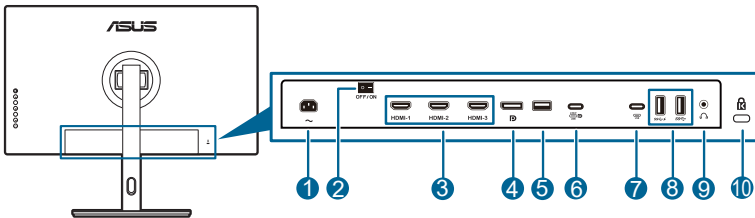
Naciśnij przycisk  (przycisk wybór wejścia), aby wyświetlić sygnały HDMI-1, HDMI-2, HDMI-3, DisplayPort, USB Typ C po podłączeniu kabla HDMI/DisplayPort/USB Typ C do monitora.

-  Przycisk QuickFit Plus:
 - Jest to klawisz skrótu, służący do otwierania menu QuickFit Plus.
-  Skrót **1**
 - Domyślnie: Klawisz skrótu Jasność

- Aby zmienić funkcję klawisza skrótu, przejdź do menu Skrót > Skrót 1.
6.  Skrót **2**
- Domyślnie: Klawisz skrótu HDR
 - Aby zmienić funkcję klawisza skrótu, przejdź do menu Skrót > Skrót 2.
7.  Przycisk/wskaźnik zasilania
- Włącza/wyłącza monitor.
 - Wyjaśnienie kolorów wskaźnika zasilania zostało przedstawione w poniższej tabeli.

Stan	Opis
Biały	Wł.
Bursztynowy	Tryb gotowości
Wyłącz	Wyłącz

1.3.2 Widok z tyłu



1. **Port wejścia AC-IN.** Port ten umożliwia podłączenie przewodu zasilania.
2. **Przełącznik zasilania.** Naciśnij przełącznik, aby włączyć/wyłączyć zasilanie.
3. **Porty HDMI.** Porty te służą do podłączania urządzenia z obsługą HDMI.
4. **Wejście DisplayPort.** Port ten służy do podłączania urządzenia z obsługą DisplayPort.



Domyślnym ustawieniem Strumień DisplayPort w menu OSD jest DisplayPort 1.2. Można je zmienić na DisplayPort 1.1 przez wybranie sygnału wyjściowego urządzenia DisplayPort 1.1.

5. **USB 2.0 Typ A.** Ten port służy wyłącznie do celów serwisowych.
6. **USB 3.2 Gen1 Typ C** (obsługa trybu DP Alt). Port ten służy do podłączania urządzenia kompatybilnego z DisplayPort/USB Typ C. Port ten służy również do połączenia przy użyciu kabla USB Typ C, który obsługuje zasilanie USB i przesyłanie danych przez USB.



Ten monitor jest Gen1 zgodny z USB 3.2 Gen1 Super-Speed (5 GB/s). Port zapewnia zasilanie o mocy 80 W przy wartościach wyjściowych 5 V/3 A, 9 V/3 A, 12 V/3 A, 15 V/3 A i 20 V/4A.

7. **USB 3.2 Gen1 Typ C.** Port ten służy do połączenia z urządzeniem USB Typ C. Połączenie obsługuje zasilanie i pobieranie danych przez przewód USB.



Ten monitor jest Gen1 zgodny z USB 3.2 Gen1 Super-Speed (5 GB/s).

8. **USB 3.2 Gen1 Typ A:** Porty te służą do podłączania urządzeń USB, np. klawiatury/myszy USB, napędu Flash USB itd.



Port oznaczony ikoną  jest zgodny z BC1.2 (5V/1,5A).

9. **Gniazdo słuchawek.**

10. **Gniazdo blokady Kensington.**

1.3.3 Inne funkcje

1. HDR

Monitor obsługuje format HDR. Po wykryciu zawartości w formacie HDR na ekranie pojawi się komunikat „WŁĄCZ HDR”, który zostanie także wyświetlony na Stronie informacyjnej.

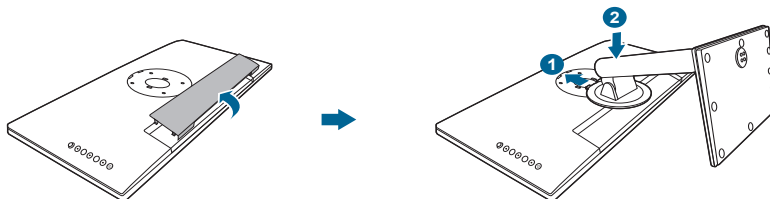


Zawartość HDR nie jest obsługiwana, jeśli włączony jest tryb PIP/PBP.

2.1 Mocowanie ramienia/podstawy

Aby zmontować podstawę monitora:

1. Połóż monitor na stole ekranem do dołu.
2. Zdejmij pokrywę portu wejścia/wyjścia (Rysunek 1).
3. Przyczep podstawę do ramienia, dopasowując zapadkę w ramieniu do wycięcia w podstawie (Rysunek 2).



(Rysunek 1)

(Rysunek 2)



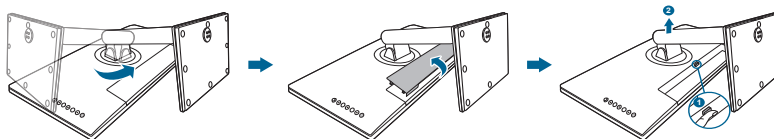
Aby zapobiec uszkodzeniu monitora, zalecamy położenie na stole miękkiej szmatki.

2.2 Demontaż ramienia/podstawy (do montażu ściennego VESA)

Odłączane ramię/podstawa tego monitora zostały specjalnie zaprojektowane do montażu ściennego VESA.

Aby zdemontować ramię/podstawę:

1. Połóż monitor na stole ekranem do dołu.
2. Zdejmij pokrywę portu wejścia/wyjścia (Rysunek 1).
3. Naciśnij przycisk zwalniania, a następnie odłącz ramię/podstawę od monitora (Rysunek 2).



(Rysunek 1)

(Rysunek 2)



Aby zapobiec uszkodzeniu monitora, zalecamy położenie na stole miękkiej szmatki.

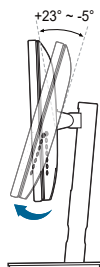


- Zestaw do montażu ściennego VESA (100 x 100 mm) kupuje się oddzielnie.
- Należy używać tylko z uchwytem mocującym wyszczególnionym na liście UL przy minimalnej wadze/obciążeniu wynoszącym 22,7kg (Rozmiar śruby: M4 x 10 mm).

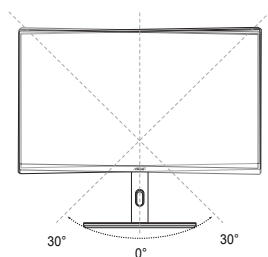
2.3 Ustawianie monitora

- Aby uzyskać optymalną jakość oglądania, zalecamy spojrzenie na monitor całościowo, a następnie ustawienie monitora pod najbardziej komfortowym kątem.
- Przytrzymaj stojak, aby zapobiec spadnięciu monitora podczas zmiany jego kąta nachylenia.
- Kąt nachylenia monitora można zmienić, wybierając wartość od $+23^\circ$ do -5° . Monitor umożliwia także regulację obrotu do 30° w lewą lub prawą stronę. Można także dostosować wysokość monitora, wybierając wartość do ± 130 mm.

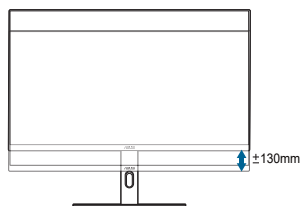
(Nachylenie)



(Obracanie)

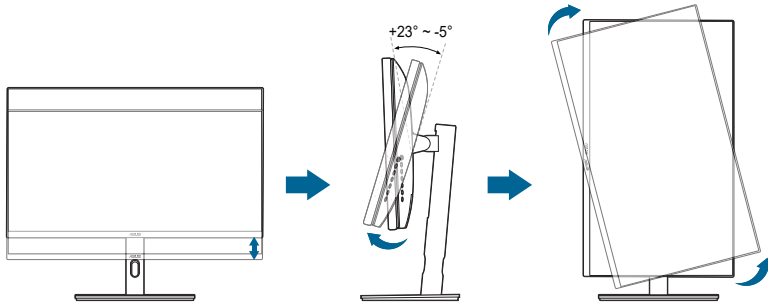


(Regulacja wysokości)



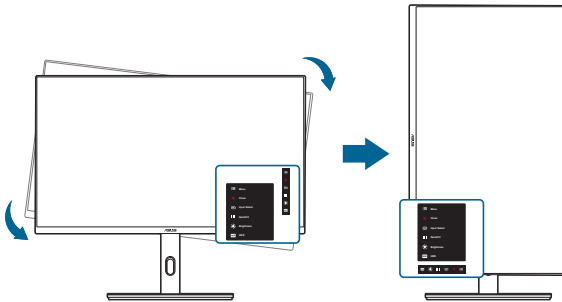
Obracanie monitora

1. Unieś monitor do najwyższej pozycji.
2. Pochyl monitor pod maksymalnym kątem.
3. Obróć monitor pod żądanym kątem.



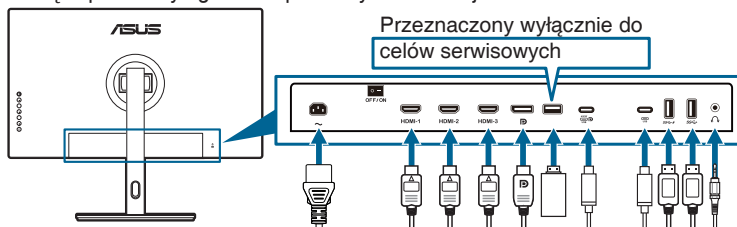
Podczas ustawiania kąta oglądania, monitor może ulegać lekkim wstrząsom. Jest to normalne.

4. Pozycja menu OSD obraca się wraz z obracaniem monitora.



2.4 Podłączanie przewodów

1. Podłącz przewody zgodnie z poniższymi instrukcjami:



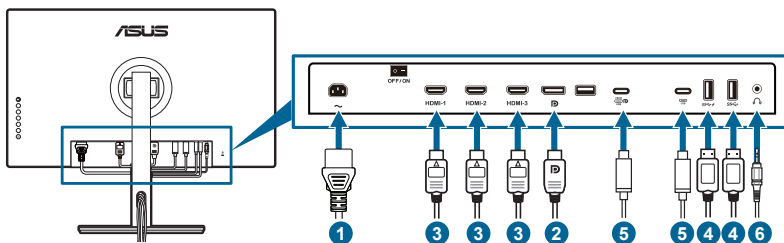
- **Aby podłączyć przewód zasilania:** podłącz jeden koniec przewodu zasilania odpowiednio do portu wejściu prądu przemiennego w monitorze, a drugi koniec do gniazda zasilania.
- **Aby podłączyć przewód HDMI/DisplayPort/USB Typ C:**
 - a. Podłącz jeden koniec przewodu HDMI/DisplayPort do gniazda HDMI/DisplayPort/USB Typ C monitora.
 - b. Podłącz drugi koniec przewodu HDMI/DisplayPort/USB Typ C do gniazda HDMI/DisplayPort/USB Typ C urządzenia.
- **Aby skorzystać ze słuchawki:** podłącz koniec z wtyczką do gniazda zestawu słuchawkowego monitora przy dostarczonym sygnale HDMI/DisplayPort/USB Typ C.
- **Aby korzystać z portów USB 3.2 Gen1:**
 - » Przesyłania danych: Podłącz jeden koniec dostarczonego kabla USB 3.2 Gen1 Typ C do portu USB monitora do przesyłania danych, a drugi do portu USB 3.2 Gen1 komputera. Upewnij się, że w komputerze zainstalowany jest najnowszy system operacyjny Windows 7/Windows 10/Windows 11. Umożliwi to działanie portów USB na monitorze.
 - » Pobierania danych: Podłącz przewód USB Typ A/Typ C urządzenia do gniazda USB Typ A/Typ C monitora.



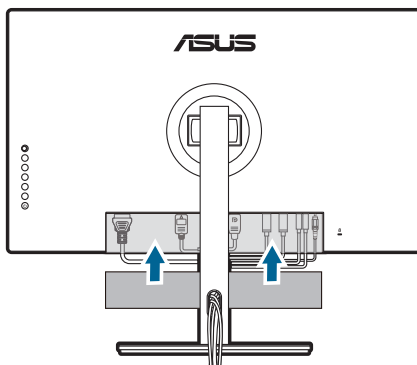
Po podłączeniu tych przewodów możesz wybrać żądany sygnał w pozycji Wybór wejścia w menu OSD.

2. Porządkowanie przewodów



Zalecamy zachowanie poniższej kolejności podczas przeprowadzania przewodów przez gniazdo do zarządzania przewodami w stojaku.



3. Załóż pokrywę portu wejścia/wyjścia, jeśli to konieczne.










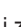

2.5 Włączanie monitora

Naciśnij przycisk zasilania . Na stronach 1-2 można znaleźć informacje o lokalizacji przycisku zasilania. Wskaźnik zasilania  zaświeci na biało, co będzie oznaczać, że monitor jest WŁĄCZONY.

3.1 Menu OSD (ang. On-Screen Display)

3.1.1 Ponowna konfiguracja



1. Naciśnij przycisk Menu  (5-kierunkowy), aby aktywować menu OSD.
2. Przesuwaj przycisk Menu  (5-kierunkowy) w górę/dół/lewo/prawo, aby przechodzić pomiędzy funkcjami. Zaznacz żądaną funkcję i naciśnij przycisk Menu  (5-kierunkowy), aby ją aktywować. Jeśli wybrana funkcja ma menu podrzędne, przesunij przycisk Menu  (5-kierunkowy) w górę/dół, aby przechodzić pomiędzy funkcjami menu podrzędnego. Zaznacz żądaną funkcję menu podrzędnego i naciśnij przycisk Menu  (5-kierunkowy) lub przesunij przycisk Menu  (5-kierunkowy) w prawo, aby ją aktywować.
3. Przesunij przycisk  Menu (5-kierunkowy) w górę/dół, aby zmienić ustawienia wybranej funkcji.
4. Aby wyjść z menu OSD i zapisać jego ustawienia, naciśnij przycisk  lub przesunij kilkakrotnie przycisk Menu  (5-kierunkowy) w lewo, aż menu OSD zniknie. Aby skonfigurować inne funkcje, powtórz kroki 1-3.

3.1.2 Informacje o funkcjach menu OSD

1. ProArt Preset

Funkcja ta oferuje do wyboru 13 funkcji podrzędnych, w zależności od preferencji. Każdy tryb posiada opcję Wyzeruj, która umożliwia zachowanie ustawienia lub powrót do zaprogramowanego trybu.



Aby uruchomić tę funkcję, należy wykonać następujące czynności: wyłączyć Efekt otoczenia i HDR w urządzeniu.



- **Tryb Standardowy:** Najlepszy wybór dla dokumentów.
- **Tryb sRGB:** tryb sRGB, zgodny z przestrzenią kolorów sRGB, to najlepszy wybór do edycji dokumentów.
- **Tryb RGB Adobe:** Zgodny z przestrzenią koloru RGB Adobe.
- **Tryb Rec. 2020:** zgodny z przestrzenią kolorów Rec. 2020.
- **Tryb DCI-P3:** Zgodny z przestrzenią kolorów DCI-P3.
- **Tryb DICOM:** Zgodny ze standardem DICOM, najlepszy wybór w przypadku sprawdzania obrazów medycznych.
- **Tryb Rec. 709:** Zgodny z przestrzenią kolorów Rec. 709.
- **HDR_PQ DCI:** Obraz jest wyświetlany w standardzie ST2084 z zastosowaniem gamy kolorów DCI-P3 i punktu bieli D65.
 - * PQ Optimized: Zapewnia optymalizację parametrów HDR monitora, oferując taką samą dokładność jak w standardzie ST2084 pod względem możliwości jasności wyświetlania.
 - * PQ Clip: Zachowuje krzywą PQ do momentu dokładnego wyświetlenia maksymalnej jasności. Wartości kodów ST2084 wyższe od maksymalnej wyświetlacza będą mapowane do maksymalnej jasności. Oferujemy również stosowanie maksymalnie 300 nitów.
 - * PQ Basic: Przedstawia wydajność HDR ogólnych wyświetlaczy z obsługą HDR.
- **HDR_PQ Rec2020:** Obraz jest wyświetlany w standardzie ST2084 z zastosowaniem gamy kolorów Rec.2020 i punktu bieli D65.

- * PQ Optimized: Zapewnia optymalizację parametrów HDR monitora, oferując taką samą dokładność jak w standardzie ST2084 pod względem możliwości jasności wyświetlania.
 - * PQ Clip: Zachowuje krzywą PQ do momentu dokładnego wyświetlenia maksymalnej jasności. Wartości kodów ST2084 wyższe od maksymalnej wyświetlacza będą mapowane do maksymalnej jasności. Oferujemy również stosowanie maksymalnie 300 nitów.
 - * PQ Basic: Przedstawia wydajność HDR ogólnych wyświetlaczy z obsługą HDR.
- **HDR_HLG BT2100:** Tryb zgodny z BT2100.
 - **HDR_HLG DCI:** Tryb zgodny z DCI-P3.
 - **Tryb Użytkownik 1/Tryb Użytkownik 2:** Umożliwia dostosowania koloru w Ustawieniach zaawansowanych. Po dokonaniu kalibracji ProArt również zapisać jeden lub dwa profile kalibracji ProArt w pozycjach Tryb Użytkownik 1/Tryb Użytkownik 2, co pozwala na szybki dostęp.



Dokonując kalibracji kolorów ProArt, zastosuj następujące ustawienia:

- Ustaw dynamikę wyjścia na pełny zakres.
- Ustaw format koloru wyjścia na RGB.
- Ustaw głębię koloru wyjścia na 8 bitów.

Poniższe tabele przedstawiają domyślne konfiguracje dla każdego trybu ProArt Preset:

Funkcja	Tryb Standardowy	Tryb sRGB	Tryb RGB Adobe	Tryb Rec. 709
Temp. barwowa	6500K	Stała 6500K	Stała 6500K	6500K
Jasność	50	Stała 80 nitów	160 nitów	100 nitów
Kontrast	80	80	80	80
Wyrazistość	Włącz (0)	Włącz (0)	Włącz (0)	Włącz (0)
Nasycenie	Średnia (50)	Wyłącz	Średnia (50)	Średnia (50)
Barwa	Średnia (50)	Wyłącz	Średnia (50)	Średnia (50)
ProArt Palette/ Kolor	Włącz (domyślnie)	Wyłącz	Włącz (domyślnie)	Włącz (domyślnie)
Poziomi czerni	Włącz (domyślnie)	Włącz (domyślnie)	Włącz (domyślnie)	Włącz (domyślnie)
Gamma	Włącz (2,2)	Stała 2,2	Stała 2,2	Włącz 2,4
Kompensacja jednolitości	Włącz (Wyt.)	Włącz (Wyt.)	Włącz (Wyt.)	Włącz (Wyt.)
Zakres wprowadzania	Włącz (Auto)	Włącz (Auto)	Włącz (Auto)	Włącz (Auto)

Funkcja	Tryb DCI-P3	Tryb Rec. 2020	Tryb DICOM	Tryb HDR_PQ DCI
Temp. barwowa	P3-Theater	6500K	6500K	Stała (6500K)
Jasność	48 nitów	100 nitów	50	300 nitów/600 nitów/ 1000 nitów/Maks.
Kontrast	80	80	80	Wyłącz
Wyrazistość	Włącz (0)	Włącz (0)	Włącz (0)	Włącz (0)
Nasycenie	Średnia (50)	Średnia (50)	Średnia (50)	Wyłącz
Barwa	Średnia (50)	Średnia (50)	Średnia (50)	Wyłącz
ProArt Palette/ Kolor	Włącz (domyślnie)	Włącz (domyślnie)	Włącz (domyślnie)	Włącz (wzmocnienie RGB)
Poziom czerni	Włącz (domyślnie)	Włącz (domyślnie)	Włącz (domyślnie)	Włącz (domyślnie)
Gamma	Włącz (tylko 2,2/2,6)	Włącz (2,4)	Stała 2,2	Wyłącz
Kompensacja jednolitości	Włącz (Wyt.)	Włącz (Wyt.)	Włącz (Wyt.)	Wyłącz
Zakres wprowadzania	Włącz (Auto)	Włącz (Auto)	Włącz (Auto)	Włącz (Auto)

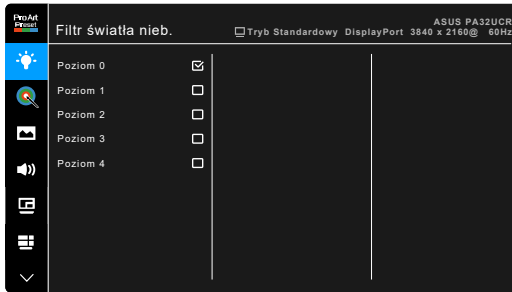
Funkcja	Tryb HDR_PQ Rec2020	Tryb HDR_HLG BT2100	Tryb HDR_HLG DCI	Tryb Użytkownik 1/ Tryb Użytkownik 2
Temp. barwowa	Stała (6500K)	Stała 6500K	Stała 6500K	6500K
Jasność	300 nitów/600 nitów/ 1000 nitów/Maks.	100	100	50
Kontrast	Wyłącz	Wyłącz	Wyłącz	80
Wyrazistość	Włącz (0)	Włącz (0)	Włącz (0)	Włącz (0)
Nasycenie	Wyłącz	Wyłącz	Wyłącz	Średnia (50)
Barwa	Wyłącz	Wyłącz	Wyłącz	Średnia (50)
ProArt Palette/ Kolor	Włącz (wzmocnienie RGB)	Włącz (wzmocnienie RGB)	Włącz (wzmocnienie RGB)	Wyłącz
Poziom czerni	Włącz (domyślnie)	Włącz (domyślnie)	Włącz (domyślnie)	Włącz (domyślnie)
Gamma	Wyłącz	Wyłącz	Wyłącz	Stała 2,2
Kompensacja jednolitości	Wyłącz	Wyłącz	Wyłącz	Stała Wyt.
Zakres wprowadzania	Włącz (Auto)	Włącz (Auto)	Włącz (Auto)	Włącz (Auto)

2. Filtr światła nieb.

Funkcja ta umożliwia dostosowanie poziomu filtrowania światła niebieskiego.



Aby uruchomić tę funkcję, należy wykonać następujące czynności: wyłączyć Efekt otoczenia i HDR w urządzeniu.



- **Poziom 0:** Brak zmian.
- **Poziom 1-4:** im wyższy poziom, tym mniej rozproszonego światła niebieskiego. Po włączeniu Filtr światła nieb. zostaną automatycznie importowane domyślne ustawienia Trybu standardowego. Pomiedzy Poziom 1 a Poziom 3 użytkownik może konfigurować funkcję Jasność. Optymalnym ustawieniem jest Poziom 4. Ustawienie to jest zgodne z certyfikacją TUV w zakresie niskiego poziomu światła niebieskiego. Użytkownik nie może konfigurować ustawień funkcji Jasności.



Aby zmniejszyć przemęczenie oczu, należy stosować się do poniższych wskazówek:

- Użytkownicy pracujący przez długie godziny przed wyświetlaczem powinni robić przerwy. Zaleca się krótkie przerwy (co najmniej 5 minut) po około godzinie ciągłej pracy przy komputerze. Krótkie i częste przerwy są bardziej efektywne niż jedna dłuższa przerwa.
- Aby zminimalizować przemęczenie oczu, użytkownicy powinni czasami odrywać wzrok od wyświetlacza, skupiając go na przedmiotach położonych w dużej odległości.
- Ćwiczenia oczu mogą pomóc w zmniejszeniu ich przemęczenia. Zalecamy częste powtarzanie ćwiczeń. Jeśli przemęczenie oczu nie ustaje, należy zasięgnąć porady lekarza. Ćwiczenia oczu: (1) Naprzemienne spoglądanie w górę i w dół (2) Powolne przewracanie oczami (3) Przesuwanie spojrzenia po przekątnej.
- Intensywne niebieskie światło może spowodować zmęczenie oczu i AMD (ang. Age-Related Macular Degeneration — zwyrodnienie plamki związane z wiekiem). Filtr światła niebieskiego pozwoli zredukować 70% (maks.) szkodliwego światła niebieskiego w celu uniknięcia syndromu widzenia komputerowego CVS (ang. Computer Vision Syndrome).

3. ProArt Palette

W tym menu można ustawić żądany kolor.



Aby uruchomić tę funkcję, należy wykonać następujące czynności: wyłączyć Efekt otoczenia i HDR w urządzeniu.



- **Jasność:** Zakres regulacji wynosi od 0 do 100.
- **Kontrast:** Zakres regulacji wynosi od 0 do 100.
- **Nasycenie:** Zakres regulacji wynosi od 0 do 100.
- **Barwa:** umożliwia zmianę koloru w tonacji od zielonego do fioletowego.
- **Temp. barwowa:** udostępni 5 trybów: 9300K, 6500K, 5500K, 5000K i P3-Theater.



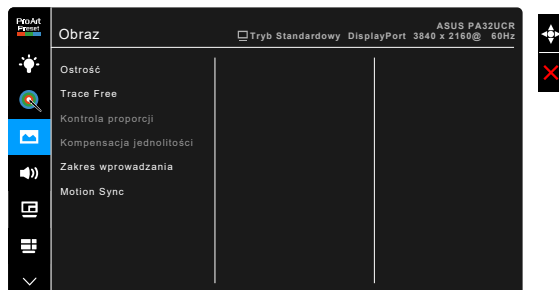
Tryb P3-Theater jest dostępny tylko w przypadku wyboru trybu DCI-P3.

- **Gamma:** umożliwia wybór trybu koloru 2,6, 2,4, 2,2, 2,0 lub 1,8.
- **Kolor:**
 - * Regulacja sześćoosiowa barwy.
 - * Regulacja sześćoosiowa nasycenia.
 - * Umożliwia ustawienie poziomu wzmocnienia dla R, G, B.
 - * Umożliwia ustawienie wartości offsetowych poziomu czerni dla R, G, B.
- **Poziom czerni:** Najciemniejszy poziom wyświetlania.
 - * Sygnał: Aby dostosować uruchomiony pierwszy poziom sygnału najciemniejszego poziomu szarości.
 - * Podświetlenie: Regulacja ciemności podświetlenia.
- **Zerowanie kolorów:**
 - * Zerowanie bieżącego trybu koloru: przywraca fabryczną wartość domyślną dla ustawienia bieżącego trybu koloru.

- * Zerowanie wszystkich trybów koloru: przywraca fabryczną wartość domyślną dla wszystkich trybów koloru.

4. Obraz

Umożliwia konfigurację ustawienia w menu związanego z obrazem.



- **Wyrazistość:** Zakres regulacji wynosi od 0 do 100.
- **Trace Free:** dostosowuje czas reakcji monitora.



Aby uruchomić tę funkcję, należy wykonać następujące czynności: wyłącz PBP i HDR w urządzeniu.

- **Kontrola proporcji:** umożliwia dostosowanie proporcji obrazu poprzez wybór ustawienia: Pełny, 4:3, 1:1 lub OverScan.



- Aby uruchomić tę funkcję, należy wykonać następujące czynności: wyłącz PBP.
- Ustawienie 4:3 jest dostępne tylko w przypadku ustawienia dla źródła wejścia formatu 4:3. Ustawienie OverScan jest dostępne tylko dla źródła wejścia HDMI.

- **Kompensacja jednolitości:** umożliwia dostosowanie różnych obszarów ekranu w celu redukcji błędów w zakresie jednolitości, zapewniając stałą jasność i kolor na całym ekranie.



Aby uruchomić tę funkcję, należy wykonać następujące czynności: wyłącz w urządzeniu funkcję Dynamicznie przyciemnianie i HDR.

- **Zakres wprowadzania:** Aby odwzorować zakres sygnału z całym prezentowanym zakresem wyświetlania od czerni do bieli.
- **Motion Sync:** Symuluje wyświetlanie z wysoką wydajnością częstotliwości odświeżania w celu wygenerowania różnych częstotliwości podświetlenia.



Aby uruchomić tę funkcję, należy wykonać następujące czynności: wyłącz Efekt otoczenia

5. Dźwięk

W tym menu użytkownik może zmieniać ustawienia funkcji Głośność, Wyciszenie i Źródło.



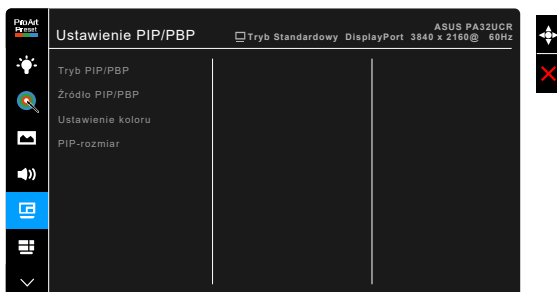
- **Głośność:** zakres regulacji wynosi od 0 do 100.
- **Wyciszenie:** włącza lub wyłącza dźwięk monitora.
- **Źródło:** określa z jakiego źródła podchodzi dźwięk monitora.

6. Ustawienie PIP/PBP

Ustawienie PIP/PBP umożliwia otwarcie innego okna podrzędnego podłączonego z innego źródła wideo, poza głównym oknem z oryginalnego źródła wideo. Przez włączenie tej funkcji monitor wyświetla do 4 obrazów z czterech różnych źródeł wideo (gdy źródło wejściowe ma sygnał o wartościach poniżej 4K przy 60 Hz).



Aby uruchomić tę funkcję, należy wykonać następujące czynności: wyłącz opcje Dynamicznie przyciemnianie, Adaptive-Sync oraz HDR w urządzeniu.



- **Tryb PIP/PBP:** Wybiera opcje PIP, PBP, PBP x 3 lub PBP x 4 lub wyłącza funkcję.

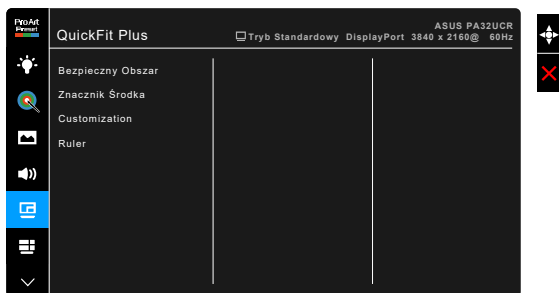
- **Źródło PIP/PBP:** umożliwia wybór źródła wejścia wideo spośród opcji HDMI-1, HDMI-2, HDMI-3, DisplayPort i USB Typ C. W tabeli poniżej przedstawiono kombinacje źródła wejścia.




		Okno główne				
		HDMI-1	HDMI-2	HDMI-3	DisplayPort	USB Typ C
Okno podrzędne	HDMI-1	Tak	Tak	Tak	Tak	Tak
	HDMI-2	Tak	Tak	Tak	Tak	Tak
	HDMI-3	Tak	Tak	Tak	Tak	Tak
	DisplayPort	Tak	Tak	Tak	Tak	Tak
	USB Typ C	Tak	Tak	Tak	Tak	Tak

- **Ustawienie koloru:** służy do wybrania indywidualnego trybu Splendid dla wybranego źródła PBP. (Można wybrać maksymalnie 2 tryby Splendid.)
- **PIP-rozmiar:** umożliwia wybór ustawienia rozmiaru PIP: Mały, Średni lub Duży. (Opcja dostępna tylko dla trybu PIP)

7. QuickFit Plus

Funkcja ta umożliwia korzystanie z różnych rodzajów wzorów dopasowania.



- **Bezpieczny Obszar:** ułatwia projektantom i użytkownikom organizowanie zawartości i układu na stronie oraz osiągnięcie spójnego wyglądu. Możliwe opcje do wyboru to: 1:1, Bezpiecz. Akcji, Bezpiecz. Tytułu, 3 x 3.
- **Znacznik Środka:** Umożliwia dostosowanie Typ 1, Typ 2, Typ 3.
- **Customization:** Użytkownik może określić rozmiar ramki przez przechodzenie przyciskiem Menu  (5-kierunkowym) w górę/dół/lewo/prawo. Naciskając przycisk  Menu (5-kierunkowy) i przytrzymując go przez ponad 3 sekundy, możesz przełączać jednostki miary pomiędzy milimetrami a calami.
- **Ruler:** ten wzór powoduje wyświetlenie fizycznej linijki u góry i z lewej strony. Użytkownik może naciskać przycisk Menu  (5-kierunkowy) przez ponad 3 sekundy, aby zmienić jednostkę miar metrycznej na brytyjską lub odwrotnie.

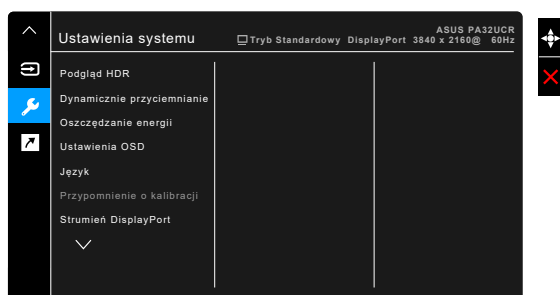
8. Wybór wejścia

Funkcja ta umożliwia wybór żądanego źródła wejścia.



9. Ustawienia systemu

Umożliwia konfigurację ustawień systemu.



- **Podgląd HDR:** Umożliwia podgląd wyświetlania treści innych niż HDR z mapowaniem HDR10 i HLG. Gdy funkcja Podglądu HDR jest włączona, można wybrać opcje HDR_PQ DCI, HDR_PQ Rec2020, HDR_HLG BT2100 i HDR_HLG DCI.
- **Dynamicznie przyciemnianie:** synchronizacja z zawartością podczas zmiany kontrastu w celu wykonania dynamicznego przyciemniania podświetlenia. Można dostosować prędkość synchronizacji, wybierając ustawienie: „Szybko”, „Średnia” lub „Stopniowo”.



Aby uruchomić tę funkcję, należy wykonać następujące czynności: wyłączyć PBP.

- **Oszczędzanie energii:**

- * „Poziom normalny” umożliwia ładowanie urządzeń zewnętrznych podłączonych do portów pobierania danych USB/USB Typ C, gdy monitor przechodzi w tryb oszczędzania energii.

- * „Głęboki poziom” nie umożliwia ładowania urządzeń zewnętrznych ze wszystkich portów i uniemożliwia automatyczne wykrywanie sygnałów USB Typ C i USB, gdy monitor wchodzi w tryb oszczędzania energii.
- **Ustawienia OSD:**
 - * Umożliwia dostosowanie czasu zakończenia wyświetlania OSD poprzez wybór wartości od 10 do 120 sekund.
 - * Włącza lub wyłącza funkcję DDC/CI.
 - * Dostosowuje Tło menu OSD, od ciemnego do przezroczystego.
 - * Umożliwia dostosowanie obrócenia menu OSD.
- **Język:** dostępnych jest 21 języków do wyboru, w tym angielski, francuski, niemiecki, włoski, hiszpański, holenderski, portugalski, rosyjski, czeski, chorwacki, polski, rumuński, węgierski, turecki, uproszczony chiński, tradycyjny chiński, japoński, koreański, tajski, indonezyjski i perski.
- **Przypomnienie o kalibracji:** Przypomnienie dla użytkownika o kalibracji tego monitora w celu zapewnienia precyzji kolorów każdego dnia pracy. Do wyboru użytkownika dostępne są 3 alarmy (300/600/1000 godzin) i ustawienie WYŁ.



Funkcja ta będzie włączona tylko w przypadku wyboru Tryb Użytkownik 1 lub Tryb Użytkownik 2.

- **Strumień DisplayPort:** zgodność z kartą graficzną. Wybierz ustawienie DisplayPort 1.1 lub DisplayPort 1.2 w zależności od wersji DP karty.



Funkcja DisplayPort 1.1 jest dostępna tylko gdy opcja Adaptive-Sync jest wyłączona.

- **Blokada klawiszy:** służy do wyłączenia klawiszy wszystkich funkcji. Naciskaj drugi przycisk od góry przez ponad pięć sekund, aby anulować funkcję blokady klawiszy.
- **Wskaźnik zasilania:** włącza/wyłącza wskaźnik LED zasilania.
- **Efekt otoczenia:** Synchronizuje jasność monitora ze zmianami oświetlenia otoczenia.



Aby uruchomić tę funkcję, należy wykonać następujące czynności: wyłącz funkcję HDR urządzenia, wyłącz Motion Sync i ustaw Filtr światła nieb. na Poziom 0.

- **Informacje:** wyświetla informacje o monitorze.
- **Wyzeruj wszystko:** wybór opcji „Tak” umożliwia przywrócenie ustawień domyślnych.

10. Skrót

Definiuje funkcje dla przycisków Skrót 1 i 2.



- **Skrót 1/Skrót 2:** wybiera funkcję dla przycisków Skrót 1 i 2.



W przypadku wyboru lub aktywacji określonej funkcji klawisz skrótów może nie być obsługiwany. Dostępne funkcje dla klawisza skrótów: Filtr światła nieb., Jasność, HDR, Kontrast, Ustawienie PIP/PBP, Temp. barwowa, Głośność, Motion Sync, Tryb Użytkownik 1, Tryb Użytkownik 2.

3.2 Podsumowanie specyfikacji

Typ panelu	Wyświetlacz LCD TFT
Rozmiar panelu	Ekran panoramiczny 32,0" (16:9, 81,28 cm)
Maks. rozdzielczość	3840 x 2160
Rozstaw pikseli	0,1845 mm
Jasność	400 cd/m ² (typowe), 1000 cd/m ² (maks.)
Współczynnik kontrastu (typowy)	1,000:1
Współczynnik kontrastu (maksymalny)	100.000.000:1 (przy włączonej funkcji Dynamicznie przyciemnianie)
Kąt widzenia (poz./pion.) CR>10	178°/178°
Kolory wyświetlacza	1,07 miliarda
Gama kolorów	DCI-P3: 98% / Rec2020: 87%
Czas odpowiedzi	5 ms (szary do szarego)
Wybór opcji ProArt Preset	13 trybów wstępnych ustawień kolorów
Wybór temperatury barwowej	5 temperatury barwowe
Wejście cyfrowe	HDMI v2.0b, DisplayPort v1.2, USB Typ C
Gniazdo słuchawek	Tak
Port USB 3.2 Gen1	Port pobierania danych x 3 (USB Typ C x 1, USB Typ A x 2)
Kolor	Czarny
Lampa LED zasilania	Biała (Wł.)/Bursztynowa (tryb gotowości)
Nachylenie	+23° ~ -5°
Obracanie	+30° ~ -30°
Obrót wyświetlacza	+90°; -90°
Regulacja wysokości	130 mm
Blokada Kensington	Tak
Napięcie wejścia prądu przemiennego	Prąd przemienny: 100-240 V
Pobór mocy	Włączone zasilanie: < 46 W** (typowe), Tryb gotowości: < 0,5 W (typowe), Wyłączone zasilanie: 0 W (Wyłączone urządzenie)
Temperatura (pracy)	0°C-40°C
Temperatura (niepracującego urządzenia)	-20°C-+60°C
Wymiary (W x Sz x Gł)	726,88 x 604,15 x 245,0 mm (ze stojakiem, w najwyższym położeniu) 726,88 x 474,15 x 245,0 mm (ze stojakiem, w najniższym położeniu) 726,88 x 425,87 x 68,68 mm (bez stojaka) 913 x 365 x 521 mm (opakowanie)
Waga (szacowana)	7,7 kg (bez stojaka); 12,3 kg (netto); 17,7 kg (brutto)

Wiele języków	21 języków (angielski, francuski, niemiecki, włoski, hiszpański, holenderski, portugalski, rosyjski, czeski, chorwacki, polski, rumuński, węgierski, turecki, uproszczony chiński, tradycyjny chiński, japoński, koreański, tajski, indonezyjski i perski)
Aksesoria	Skrócona instrukcja obsługi, karta gwarancyjna, przewód zasilania, przewód HDMI (opcjonalny), przewód USB typ C, przewód DisplayPort (opcjonalny), raport testu kalibracji kolorów, pokrywa portu wejścia/wyjścia, karta powitalna ProArt, kalibrator kolorów (tylko dla PA32UCR-K)
Zgodność i normy	cTUVus, CB, CE, FCC, CCC, BSMI, CU, VCCI, J-MOSS, RoHS, WEEE, PSE, KCC, ICES-3, ErP, CEL, ISO 9241-307, UkrSEPRO, RCM, PC Recycle, KC, e-Standby, TUV Flicker Free, TUV Low Blue Light, PSB, CEC, MEPS, Energy Star, USB IF, Windows 7, 10 & 11 WHQL, Mac Compliance***

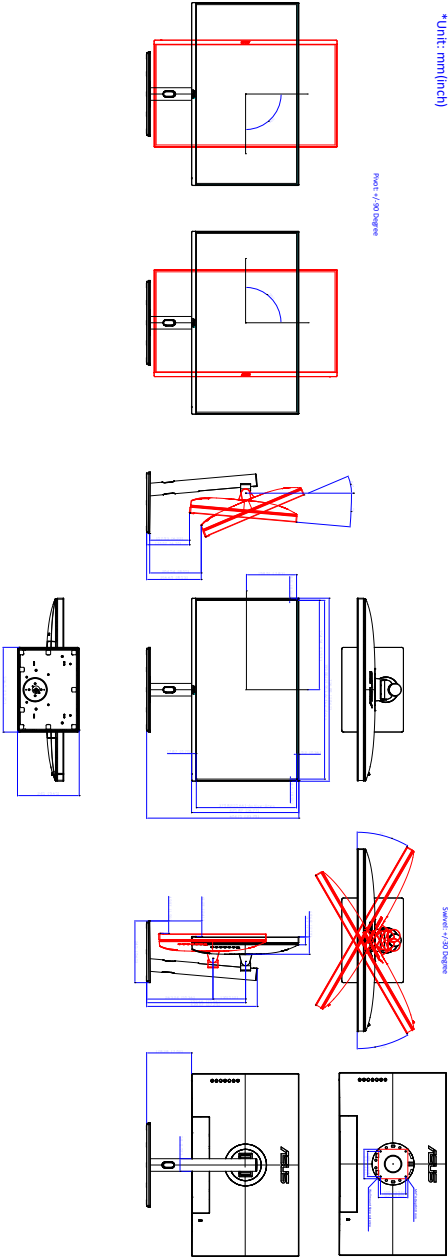
*Specyfikacje mogą ulec zmianie bez powiadomienia.

**pomiar jasności ekranu o wartości 200 nitów bez połączenia audio/USB/czytnika kart.

***Wymaga systemu Mac OS 10.13.6, 10.14.1.

3.3 Wymiary zewnętrzne

ASUS PA32UCR Outline Dimension
 *Unit: mm(inch)



3.4 Rozwiązywanie problemów (Często zadawane pytania)

Problem	Możliwe rozwiązanie
Dioda zasilania LED nie jest WŁĄCZONA	<ul style="list-style-type: none"> Naciśnij przycisk \odot, aby sprawdzić, czy monitor znajduje się w trybie WŁ. Sprawdź, czy przewód zasilania jest odpowiednio podłączony do monitora i do gniazda zasilania. Sprawdź, czy przetączęnik zasilania jest WŁĄCZONY.
Dioda zasilania LED świeci się na bursztynowo a na ekranie brak obrazu	<ul style="list-style-type: none"> Sprawdź, czy monitor i komputer znajdują się w trybie WŁ. Upewnij się, że przewód sygnałowy jest odpowiednio podłączony do monitora i komputera. Obejrzyj przewód sygnałowy i sprawdź, czy żaden z wtyków nie jest wygięty. Podłącz komputer do innego dostępnego monitora, aby sprawdzić, czy komputer działa prawidłowo.
Obraz na ekranie jest zbyt jasny lub zbyt ciemny	<ul style="list-style-type: none"> Dostosuj ustawienia Kontrast i Jasność w menu OSD.
Obraz na ekranie podskakuje lub na obrazie widoczny jest wzór fali	<ul style="list-style-type: none"> Upewnij się, że przewód sygnałowy jest odpowiednio podłączony do monitora i komputera. Odsuń urządzenia elektryczne, które mogą powodować zakłócenia elektryczne.
Kolory obrazu na ekranie są zniekształcone (kolor biały nie wygląda jak biały)	<ul style="list-style-type: none"> Obejrzyj przewód sygnałowy i sprawdź, czy żaden z wtyków nie jest wygięty. Włącz funkcję Wyzeruj wszystko w menu OSD. Dostosuj ustawienia koloru R/G/B lub wybierz Temp. barwowa w menu OSD.
Brak dźwięku lub dźwięk jest bardzo cichy	<ul style="list-style-type: none"> Upewnij się, że przewód HDMI/DisplayPort/Thunderbolt jest odpowiednio podłączony do monitora i komputera. Dostosuj ustawienia głośności posiadanego monitora oraz urządzenia HDMI/DisplayPort/Thunderbolt. Upewnij się, że sterownik karty dźwiękowej komputera jest odpowiednio zainstalowany i uruchomiony.

3.5 Obsługiwane tryby operacyjne

Rozdzielczość Częstotliwość	Częstotliwość pozioma (kHz)	Częstotliwość pionowa (Hz)	Pikseli (MHz)
640 x 350	31,47(P)	70(N)	25,18
640 x 480	31,47(N)	59,94(N)	25,18
640 x 480	37,87(N)	72,82(N)	31,5
640 x 480	37,5(N)	75,00(N)	31,5
720 x 400	31,47(N)	70,08(P)	28,32
800 x 600	35,16(P)	56,25(P)	36
800 x 600	37,88(P)	60,32(P)	40
800 x 600	48,08(P)	72,12(P)	50
800 x 600	46,86(P)	75,00(P)	49,5
848 x 480	31,0(P)	60(P)	33,75
1024 x 768	48,36(N)	60,00(N)	65
1024 x 768	56,476(N)	70,069(N)	75
1024 x 768	60,02(N)	75,00(N)	78,75
1152 x 864	67,5(P/N)	75,00(P/N)	108
1280 x 720	44,77(N)	60	74,5
1280 x 768	47,8(N)	60(N)	79,5
1280 x 768	60,3(P)	75(P)	102,25
1280 x 800	49,7(N)	60(P)	84,5
1280 x 960	60,00(P)	60,00(N)	108
1280 x 1024	63,98(P)	60,02(P)	108
1280 x 1024	79,98(P)	75,02(P)	135
1366 x 768	47,712(P)	59,79(P)	85,5
1400 x 1050	65,3(N)	60(P)	121,75
1440 x 900	55,94(N)	59,89(P)	106,5
1600 x 1200	75,00(P)	60,00(P)	162
1680 x 1050	65,29(N)	60,00(P)	146,25
1920 x 1080	67,5(P)	60,00(P)	148,5
1920 x 1200 (Obniżone wygaszanie)	74,038(P)	59,95(N)	154
1920 x 1200	74,556(N)	59,885(P)	193,25
1920 x 2160	133,293	59,988	277,25
2560 x 1080	66,636(P)	59,978(N)	181,25
2560 x 1440	88,787(P)	59,951(N)	241,5
3840 x 2160	52,593(N)	24(P)	266,75
3840 x 2160	54,786(N)	25	278,75
3840 x 2160	67,5(P)	30(P)	297
3840 x 2160	111,174(N)	50(P)	587
3840 x 2160 (Obniżone wygaszanie)	133,313(P)	60(N)	533,25
3840 x 2160	135,0(P)	60,0(N)	594

„P” i „N” oznaczają biegun „dodatni” i „ujemny” wejściowych H-sync/V-sync (taktowanie wejściowe). Jeśli monitor działa w trybie wideo (tzn. nie są wyświetlane na nim dane) przy użyciu złącza HDMI, oprócz wideo w rozdzielczości standardowej obsługiwane powinny także być następujące tryby rozdzielczości HD.

Rozdzielczość	Częstotliwość pionowa (kHz)	Częstotliwość pozioma (kHz)
1920 x 1080p	24Hz	27
	50Hz	56,25
	59,94Hz	67,43
	60Hz	67,5
1920 x 1080i	50Hz	28,13
	59,94Hz	33,72
	60Hz	33,75
1440 x 480P	59,94Hz	31,47
	60Hz	31,5
1440 x 576P	50Hz	31,25
1280 x 720p	50Hz	37,5
	59,94Hz	44,95
	60Hz	45
720 x 576p	50Hz	31,25
720 x 480p	59,94Hz	31,47
	60Hz	31,5
	59,94Hz	31,47
640 x 480p(VGA)	60Hz	31,5
	50Hz	15,63
720(1440) x 576i	59,94Hz	15,73
	60Hz	15,75

* Tryby nie wymienione w tabeli mogą nie być obsługiwane. Aby uzyskać optymalną rozdzielczość, zalecamy wybór trybu wymienionego w powyższej tabeli.

