

Götze & Jensen



GOLARKA
MS502

Instrukcja obsługi
i warunki gwarancji

Götze
&
Jensen

WARUNKI BEZPIECZEŃSTWA I ZAGROŻENIA

1. Należy przeczytać uważnie instrukcję przed rozpoczęciem użytkowania urządzenia.
2. Należy używać urządzenia zgodnie z przeznaczeniem opisanym w instrukcji obsługi. Nie ingerować i nie zmieniać konstrukcji urządzenia, ponieważ jest to niebezpieczne.
3. Należy używać tylko oryginalnych akcesoriów zalecanych przez producenta.
4. Nie należy uruchamiać urządzenia jeżeli ma uszkodzone gniazdo, przewód zasilający lub wtyczkę zasilacza. Jeżeli przewód zasilający jest uszkodzony, musi zostać wymieniony przez serwis lub osobę do tego uprawnioną, w przeciwnym razie może dojść do porażenia prądem.
5. Urządzenie jest przeznaczone do golenia zarostu twarzy. Urządzenie nie jest przeznaczone do użytku przemysłowego lub laboratoryjnego.
6. Niniejszy sprzęt może być użytkowany przez dzieci w wieku co najmniej 8 lat i przez osoby o obniżonych możliwościach fizycznych, umysłowych i osoby o braku doświadczenia i znajomości sprzętu, jeżeli zapewniony zostanie nadzór lub instruktaż odnośnie do użytkowania sprzętu w bezpieczny sposób, tak aby związane z tym zagrożenia były zrozumiałe. Dzieci nie powinny bawić się sprzętem. Dzieci bez nadzoru nie powinny wykonywać czyszczenia i konserwacji sprzętu.
7. Podczas ładowania urządzenia nie należy pozostawiać urządzenia bez nadzoru.
8. Należy chronić przewód zasilający: nie zginać, nie owijać wokół urządzenia, trzymać z dala od gorących powierzchni.
9. Produkt nie jest zabawką, należy chronić produkt przed dziećmi.
10. Nie należy podłączać lub odłączać wtyczki zasilania mokrymi rękoma.
11. Nie należy zanurzać urządzenia w wodzie oraz innych cieczach. Nie należy przechowywać urządzenia w pobliżu wanien, pryszniców oraz innych zbiorników wypełnionych wodą.



12. Urządzenie powinno być przechowywane w suchych warunkach, nie narażonych na bezpośrednie działanie promieni słonecznych.

13. Produkt przeznaczony jest jedynie do golenia zarostu twarzy. Nie należy używać go na innych częściach ciała.
14. Golarkę należy używać wyłącznie wtedy, kiedy urządzenie jest suche w temperaturze pomiędzy 5°C a 35°C.
15. Po każdym użyciu zalecane jest wyczyszczenie urządzenia oraz nałożenie osłony ochronnej na głowicę urządzenia.
16. Ładowanie baterii należy przeprowadzać w dobrze wentylowanym pomieszczeniu.
17. Do uzyskania najlepszej wydajności golenia, należy korzystać z golaraki systematycznie przez okres do 4 tygodni, tak aby zarost i skóra przyzwyczyły się do nowego systemu golenia.

WPROWADZENIE

Dziękujemy za zaufanie, jakim nas Państwo obdarzyli, dokonując zakupu urządzenia marki **Götze & Jensen**. Jesteśmy przekonani, że to bardzo dobrej jakości urządzenie zapewni Państwu dużo radości i satysfakcji z jego użytkowania.

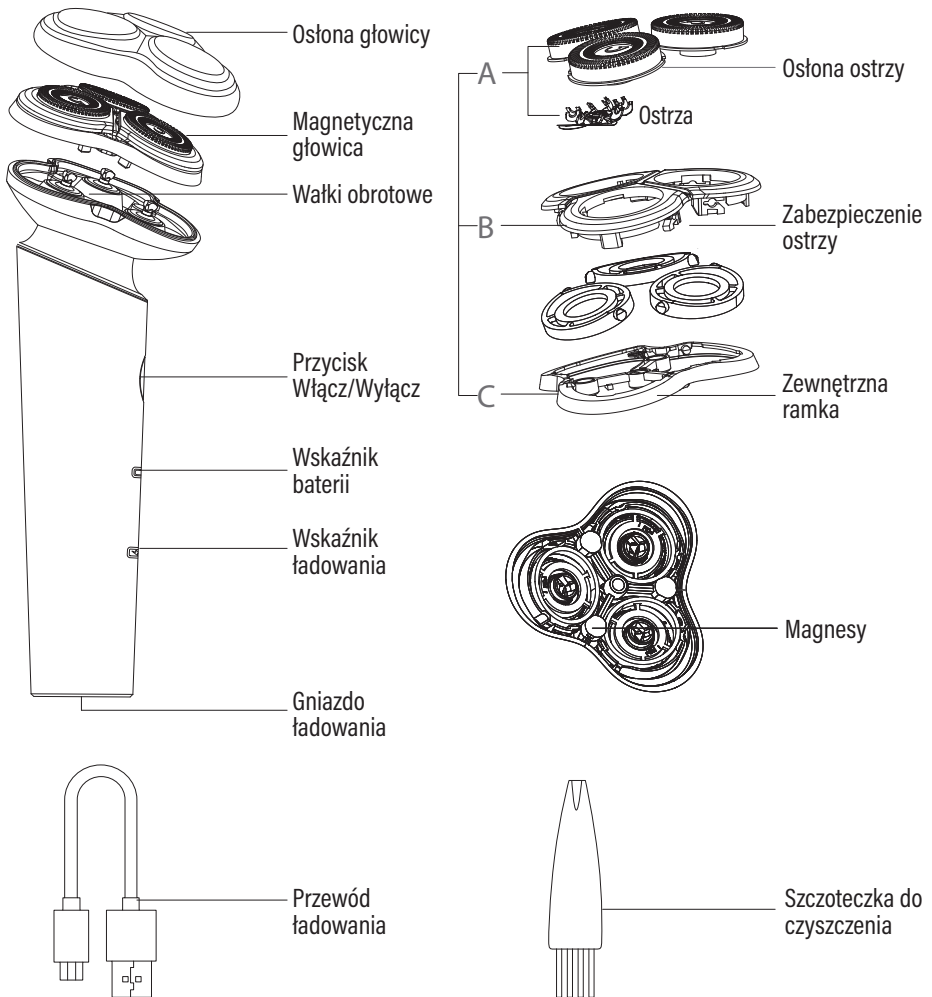
NALEŻY DOKŁADNIE PRZECZYTAĆ INSTRUKCJĘ OBSŁUGI I JEJ PRZESTRZEGAĆ!

To urządzenie jest przeznaczone do użytku domowego lub innego, nie dotyczącego celów komercyjnych. Producent nie ponosi odpowiedzialności za szkody powstałe w wyniku użytkowania niewłaściwego lub niezgodnego z przeznaczeniem.

DANE TECHNICZNE

Model	MS502
Wejście	5.0V --- 1.0A
Moc	3W
Bateria	Li-ion 3.7V 600mAh 2.22Wh
Czas ładowania	do 2 godzin
Czas pracy	do 90 minut
Interfejs	USB-C

OPIS URZĄDZENIA

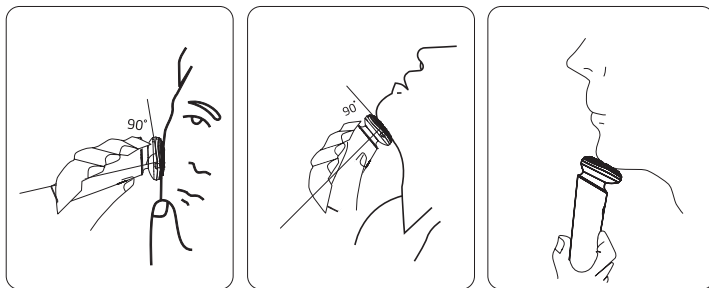


OBSŁUGA URZĄDZENIA

Golarka przeznaczona jest do użytku na sucho, tak więc skóra przed goleniem powinna być sucha.

1. Zdejmij osłonę głowicy.
2. Włącz urządzenie naciskając przycisk włącz/ wyłącz.
3. Przyłóż golarkę do twarzy i poruszaj ją w kierunku przeciwnym do kierunku wzrostu włosów. Należy wykonywać ruchy o umiarkowanej szybkości, starając się trzymać głowicę golarki pod kątem prostym do skóry. Przy trudniej dostępnych miejscach należy wykonywać ruchy kolisto.

4. Po zakończeniu golenia należy wyłączyć urządzenie oraz zabezpieczyć je osłoną.



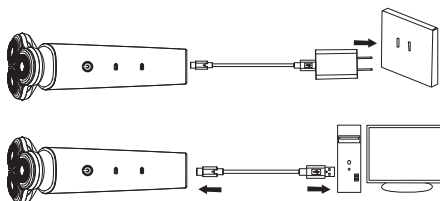
Urządzenie przeznaczone jest do użytku bezprzewodowego, może być również używane przy podłączeniu do zasilania.

ŁADOWANIE URZĄDZENIA

Mrugający wskaźnik baterii oznacza, że poziom baterii spadł do 10% i należy naładować urządzenie.

Kiedy wskaźnik wskazuje, że urządzenie jest rozładowane:

1. Wyłącz urządzenie.
2. Podłącz urządzenie do ładowania za pomocą przewodu USB dołączonego do zestawu. Poprawne podłączenie do ładowania zasygnalizuje wskaźnik ładowania.
3. Kiedy urządzenie zostanie w pełni naładowane (do 2 godzin) wskaźnik ładowania wyłączy się, a zaświeci się wskaźnik baterii.
4. Po pełnym naładowaniu urządzenia odłącz je od zasilania.



Urządzenie można podłączyć do ładowarki o parametrach 5V --- 1A lub do portu USB komputera.

UWAGA! ZUŻYCIE AKUMULATORA PODCZAS EKSPLOATACJI URZĄDZENIA JEST NATURALNYM ZJAWISKIEM. ABY UTRZYMAĆ AKUMULATOR W DOBREJ KONDYCJI I WYDŁUŻYĆ JEGO ŻYWOTNOŚĆ NALEŻY STOSOWAĆ SIĘ DO PONIŻSZYCH ZALECEŃ:

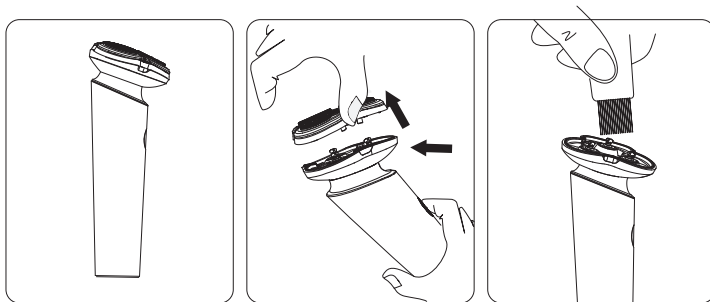
1. Nie uruchamiaj urządzenia, jeśli akumulator jest rozładowany.
2. Akumulator ładuj zgodnie z danymi o napięciu i prądzie ładowania podanymi na tabliczce znamionowej.
3. Przed dłuższym okresem przechowywania naładuj akumulator do poziomu 50% oraz doładuj go co 3-4 miesiące. Jeśli w produkcie nie ma możliwości ustalenia konkretnego poziomu naładowania, rozładuj urządzenie, po czym ładuj je przez połowę czasu potrzebnego do pełnego naładowania. Pozostawienie rozładowanego akumulatora na dłuższy okres może skutkować jego uszkodzeniem lub utratą jego właściwości.

4. Przy regularnym użytkowaniu urządzenia unikaj pełnego rozładowania akumulatora oraz zawsze ładuj go do pełna.
5. Po naładowaniu akumulatora odłącz wtyczkę ładowarki od gniazda ładowania w urządzeniu.
6. Nie pozostawiaj urządzenia w trakcie ładowania bez nadzoru.
7. Używanie ładowarek oraz przewodów innych, niż zalecane w instrukcji z urządzeniem, może prowadzić do uszkodzenia produktu, a nawet do eksplozji akumulatora.
8. Ładowanie przeprowadzaj w miejscu suchym, dobrze wentylowanym oraz nie narażonym na bezpośrednie działanie promieni słonecznych.

CZYSZCZENIE I KONSERWACJA

Przed wykonywaniem czyszczenia należy upewnić się, że urządzenie jest wyłączone.

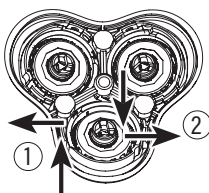
Ogólne czyszczenie komory jak i głowicy zaleca się wykonywać po każdym użyciu. Aby wyczyścić urządzenie zdemontuj magnetyczną głowicę pociągając ją do siebie. Wnętrze komory z wałkami obrotowymi można wyczyścić za pomocą dołączonej do zestawu szczoteczki.

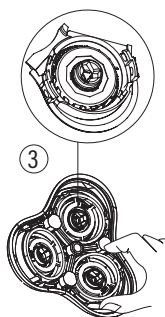


Zdemontowaną magnetyczną głowicę można również wyczyścić przy pomocy szczoteczki lub pod bieżącą wodą. Należy pamiętać, aby odczekać aż głowica oschnie przed ponownym montażem.

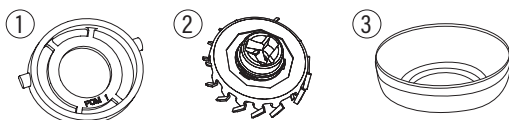
Po dłuższym czasie użytkowania należy również przeprowadzić czyszczenie ostrzy. Częstotliwość potrzeby takiego czyszczenia uzależniona jest od częstości korzystania z urządzenia. Zaleca się wykonywanie poniższego procesu co najmniej co dwa miesiące.

1. Zdemontuj magnetyczną głowicę z urządzenia.
2. Wyciągnij zabezpieczenie ostrzy wykonując następującą sekwencję:
 - 1) Przytrzymaj boczną blokadę z jednej strony ostrza.
 - 2) Przesuń ostrze w przeciwną stronę.
 - 3) Kiedy zaczep wyskoczy z blokady z jednej strony wyciągnij ramkę zabezpieczającą razem z ostrzami. W przypadku problemów z wyciągnięciem należy delikatnie wypchnąć osłonę ostrza od zewnętrznej strony.

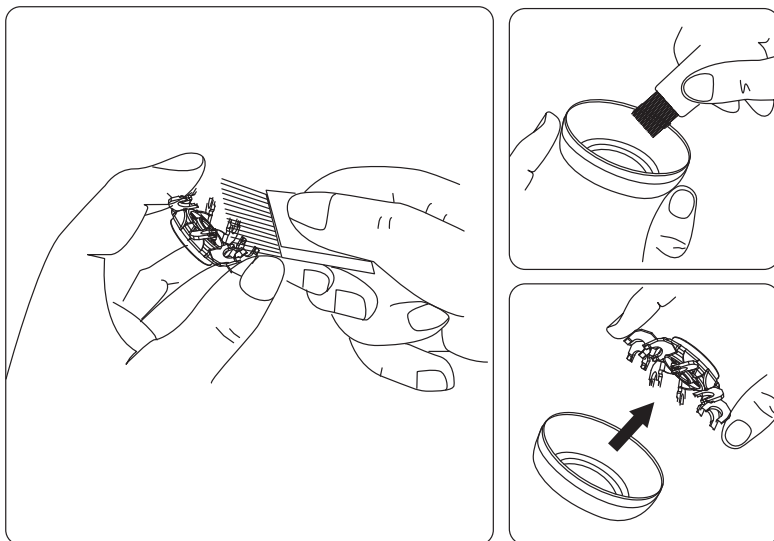




3. Rozdziel elementy ostrza.

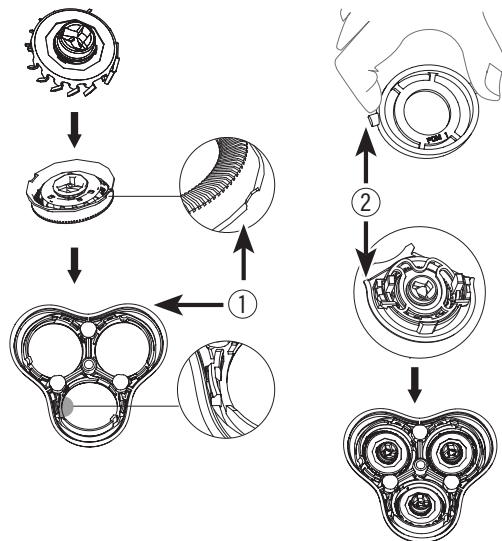


4. Wyczyść elementy za pomocą szczoteczki dołączanej do zestawu.



5. Po zakończonym czyszczeniu złożyć ponownie wszystkie elementy głowicy.

- 1) Umieść ostrze w osłonie w ramce głowicy. Przy montażu upewnij się, że nacięcie na osłonie ostrza pokrywa się z wypustką na ramce głowicy.
- 2) Umieść ramkę zabezpieczającą ostrze, umieszczając zaczep najpierw z jednej strony w blokadzie, a następnie dociskając delikatnie ramkę z drugiej strony. Przy montażu ramki zabezpieczającej należy umieszczać ją w głowicy płaską stroną do ostrza.



Urządzenie należy przechowywać w miejscu suchym, niedostępnym dla dzieci.

PROBLEMY I ROZWIĄZANIA

PROBLEM	MOŻLIWA PRZYCZYNA	ROZWIĄZANIE
Nie działa.	Urządzenie nie jest włączone lub jest rozładowane.	Jeśli po naciśnięciu przycisku włączenia urządzenie nie rozpoczyna pracy, należy naładować je przy pomocy przewodu dołączonego do zestawu.
Nie goli.	Urządzenie jest zabrudzone.	Wyczyść urządzenie stosując się do sekcji czyszczenie i konserwacja.
	Ostrza zostały zużyte.	Należy wymienić ostrza na nowe.

EKOLOGICZNA I PRZYJAZNA DLA ŚRODOWISKA UTYLIZACJA

To urządzenie jest oznaczone, zgodnie z Dyrektywą Parlamentu Europejskiego i Rady 2012/19/UE z dnia 4 lipca 2012 r. w sprawie zużytego sprzętu elektrycznego i elektronicznego (WEEE), symbolem przekreślonego kontenera na odpady:



Nie należy wyrzucać urządzeń oznaczonych tym symbolem, razem z odpadami domowymi.

Urządzenie należy zwrócić do lokalnego punktu przetwarzania i utylizacji odpadów lub skontaktować się z władzami miejskimi.

MOŻESZ POMÓC CHRONIĆ ŚRODOWISKO!

Właściwe postępowanie ze użytym sprzętem elektrycznym i elektronicznym przyczynia się do uniknięcia szkodliwych dla zdrowia ludzi i środowiska naturalnego konsekwencji, wynikających z obecności składników niebezpiecznych oraz niewłaściwego składowania i przetwarzania takiego sprzętu.

WARUNKI GWARANCJI DOTYCZĄCE GOLARKI

1. ART-DOM Sp. z o.o. z siedzibą w Łodzi (92-402) przy ul. Zakładowej 90/92 Numer Krajowego Rejestru Sądowego 0000354059 (Gwarant) gwarantuje, że zakupione urządzenie jest wolne od wad fizycznych. Gwarancja obejmuje tylko wady wynikające z przyczyn tkwiących w rzeczy sprzedanej (wady fabryczne).
2. Ujawniona wada zostanie usunięta na koszt Gwaranta w ciągu 14 dni od daty zgłoszenia uszkodzenia do serwisu autoryzowanego lub punktu sprzedaży.
3. W wyjątkowych przypadkach, np. konieczności sprowadzenia części zamiennych od producenta, termin naprawy może zostać wydłużony do 30 dni.
4. Okres gwarancji dla użytkownika wynosi 24 miesiące od daty wydania towaru.
5. Towar przeznaczony jest do używania wyłącznie w warunkach indywidualnego gospodarstwa domowego.
6. Gwarancja nie obejmuje:
 - a. uszkodzeń powstałych na skutek używania urządzenia niezgodnie z instrukcją obsługi,
 - b. uszkodzeń mechanicznych, chemicznych lub termicznych,
 - c. napraw i modyfikacji dokonanych przez firmy lub osoby nieposiadające autoryzacji producenta,
 - d. części z natury łatwo zużywalnych lub materiałów eksploatacyjnych takich jak: baterie, żarówki, bezpieczniki, filtry, pokrętła, półki, akcesoria,
 - e. instalacji, konserwacji, przeglądów, czyszczenia, odblokowania, usunięcia zanieczyszczeń oraz instruktażu.
7. O sposobie usunięcia wady decyduje Gwarant. Usunięcie potwierdzonej wady urządzenia nastąpi poprzez wykonanie naprawy gwarancyjnej lub wymianę urządzenia. Gwarant może dokonać naprawy, gdy kupujący żąda wymiany lub Gwarant może dokonać wymiany, gdy kupujący żąda naprawy, jeżeli doprowadzenie do zgodności towaru (urządzenia) zgodnie z udzieloną gwarancją w sposób wybrany przez kupującego jest niemożliwe albo wymagałoby nadmiernych kosztów dla Gwaranta. W szczególnie uzasadnionych wypadkach, jeżeli naprawa i wymiana są niemożliwe lub wymagałyby nadmiernych kosztów dla Gwaranta może on odmówić doprowadzenia towaru do zgodności z udzieloną gwarancją i zaproponować inny sposób załatwienia reklamacji z gwarancji.
8. Wymiany towaru dokonuje punkt sprzedaży, w którym towar został zakupiony (wymiana lub zwrot gotówki) lub autoryzowany punkt serwisowy, jeżeli dysponuje taką możliwością (wymiana). Zwracane urządzenie musi być kompletne, bez uszkodzeń mechanicznych. Niespełnienie tych warunków może spowodować nieuznanie gwarancji.
9. W przypadku braku zgodności towaru z umową sprzedaży, kupującemu z mocy prawa przysługują środki ochrony prawnej ze strony i na koszt sprzedawcy, a gwarancja nie ma wpływu na te środki ochrony prawnej.
10. Niniejsza gwarancja obowiązuje na terytorium Polski.
11. Warunkiem dokonania naprawy lub wymiany urządzenia w ramach gwarancji jest przedstawienie dowodu zakupu oraz użytkowanie towaru zgodnie z informacjami zawartymi w instrukcji obsługi.

UWAGA!

Uszkodzenie lub usunięcie tabliczki znamionowej z urządzenia może spowodować nieuznanie gwarancji.

Cały czas udoskonalamy nasze produkty, dlatego mogą się one nieznacznie różnić od zdjęć przedstawionych na opakowaniu oraz w instrukcji obsługi. Przed przystąpieniem do użytkowania urządzenia przeczytaj instrukcję obsługi.

ART-DOM Sp. z o.o., ul. Zakładowa 90/92, 92-402 Łódź. Numer Krajowego Rejestru Sądowego 0000354059.

