





ADNOTACJE O PRZEBIEGU NAPRAWY

 odcinek a	Opis wykonanych czynności, wykaz wymienionych części	Data zgłoszenia
	podpis technika pieczęć serwisu Data naprawy	
 odcinek b	Opis wykonanych czynności, wykaz wymienionych części	Data zgłoszenia
	podpis technika pieczęć serwisu Data naprawy	
 odcinek c	Opis wykonanych czynności, wykaz wymienionych części	Data zgłoszenia
	podpis technika pieczęć serwisu Data naprawy	
 odcinek d	Opis wykonanych czynności, wykaz wymienionych części	Data zgłoszenia
	podpis technika pieczęć serwisu Data naprawy	

AirCoolic
 WENTYLATOR TELESKOPOWY TF0015DWRC

**INSTRUKCJA OBSŁUGI**

HB Polska Sp. z o.o.
 Solec 29K
 05-532 Baniocha
 tel.: + 48 22 736 48 00
 fax: + 48 22 736 48 10
 e-mail: bok@hbpolska.com.pl

www.hbpolska.com.pl

GRATULUJEMY!

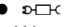
Kupując wentylator marki **HB**, wybrali Państwo jedno z najlepszych tego typu urządzeń dostępnych obecnie na rynku. Prawdłowo używany i konserwowany wentylator zapewni Państwu wiele lat satysfakcjonującego działania.

Przepisy bezpieczeństwa:

Przed rozpoczęciem użytkowania wentylatora, należy dokładnie zapoznać się z niniejszą instrukcją obsługi i bezwzględnie jej przestrzegać. Instrukcję obsługi wraz z dowodem zakupu należy przechowywać w łatwo dostępnym miejscu.

- Należy upewnić się, że napięcie w sieci jest takie samo jak wskazane na urządzeniu.
- W celu uniknięcia pożaru, względnie wstrząsu elektrycznego należy podłączyć urządzenie bezpośrednio do gniazdka elektrycznego całkowicie wsuwając do niego wtyczkę. Nie należy używać kabla przedłużającego.
- Zawsze należy wyłączać urządzenie ze źródła prądu, jeżeli w danej chwili nie jest używane bądź następuje zamiana akcesoriów lub czyszczenie urządzenia. Aby wyłączyć urządzenie z sieci, należy wyciągnąć wtyczkę z gniazda. W **ŻADNYM WYPADKU** nie należy ciągnąć za przewód.
- Niniejszy sprzęt nie jest przeznaczony do użytkowania przez osoby (w tym dzieci) o ograniczonej zdolności fizycznej, czuciowej lub psychicznej, osoby nie mające doświadczenia lub znajomości sprzętu, chyba, że odbywa się to pod nadzorem lub zgodnie z instrukcją użytkowania sprzętu, przekazaną przez osoby odpowiadające za ich bezpieczeństwo. Należy zwrócić uwagę, aby dzieci nie bawiły się sprzętem.
- Urządzenie przeznaczone jest wyłącznie do użytku przez osoby dorosłe i powinno znajdować się poza zasięgiem dzieci.
- Nie wolno zostawiać urządzenia podłączonego do źródła zasilania bez nadzoru ze względu na możliwość powstania pożaru.
- W celu zapewnienia właściwego działania urządzenia należy upewnić się, czy zostało ono umieszczone na twardej, równej oraz suchej powierzchni.
- Przed użyciem należy sprawdzić, czy urządzenie nie jest uszkodzone, należy zwrócić szczególną uwagę na przewód zasilający. Jeżeli jakkolwiek część jest uszkodzona, **NIE WOLNO** korzystać z urządzenia.
- **NIE WOLNO** włączać urządzenia, gdy w pobliżu znajdują się wybuchowe i/lub łatwopalne opary.
- Nie należy wystawiać urządzenia na działanie promieni słonecznych, gorących powierzchni, wilgoci, ostrych krawędzi i tym podobnych.
- Nie stawiać wentylatora w pobliżu nieosłoniętego płomienia, ani w pobliżu urządzeń kuchennych lub grzewczych.
- Przewód nie powinien zwiśać ze stołu lub blatu. Uważać, aby przewód nie dotykał gorących powierzchni.
- **NIE WOLNO** włączać urządzenia, jeżeli kratki wentylatora nie są prawidłowo zamocowane.
- **NIE WOLNO** dotykać ruchomych części wentylatora.
- **NIE WOLNO** wkładać żadnych przedmiotów wewnątrz urządzenia, poza osłonę.
- **NIGDY** nie należy zanurzać urządzenia w wodzie lub jakimkolwiek innym roztworze. Stosowanie akcesoriów nie zalecanych lub nie sprzedawanych przez producenta wentylatora grozi niebezpieczeństwem.
- Urządzenie przeznaczone jest **WYŁĄCZNIE** do użytku domowego. Nie należy używać go w obiektach przemysłowych. Urządzenie nie jest przeznaczone do użytku na dworze.
- W przypadku awarii lub uszkodzenia urządzenia albo któregośkolwiek z jego elementów, urządzenie należy dostarczyć Sprzedawcy albo Autoryzowanemu Punktowi Serwisowemu w celu przeprowadzenia naprawy albo wymiany.

Dane techniczne

- Wentylator teleskopowy
- Bezsztotkowy silnik DC — 12,6V/1A 13W — oszczędność energii i cicha praca
- 8 prędkości nawiewu
- 16- sto ramienne śmigło o średnicy 25 cm dające silny i dalekosiężny podmuch powietrza
- Tryb pracy NATURAL
- Automatyczna oscylacja w poziomie — 30, 60 i 90 stopni — mechanizm umieszczony w podstawie
- Regulacja kąta nachylenia głowicy w pionie — zakres 180 stopni
- Timer do 8 godzin
- Wyświetlacz LED pokazujący aktywne funkcje
- Sterowanie pilotem
- Wykonany z tworzywa ABS
- Możliwość złożenia wentylatora na płasko — oszczędność miejsca i łatwość przechowywania
- Łatwość przenoszenia
- Demontowalna przednia osłona
- 3 stopniowa regulacja wysokości wentylatora
- Stabilna podstawa
- Nowoczesne, biało-metaliczne wykończenie
- Napięcie: AC100–240 V ~, 50/60 Hz 0,5 A
- Napięcie: DC12,6 V/1A
- Moc: 13 W
-  (HCX1501–1261000E)
- Waga produktu: 3,7 kg

Życzymy satysfakcji z użytkowania zakupionego urządzenia i zapraszamy do zapoznania się z pozostałą ofertą naszej firmy na stronie internetowej www.hbpolska.pl.



Producent zastrzega sobie prawo do zmiany specyfikacji technicznej urządzenia.

Produkt spełnia wymagania Dyrektyw Europejskich 2014/35/WE, 2014/30/WE, 2009/125/WE i 2011/65/WE.

Ochrona środowiska

To urządzenie zostało oznaczone zgodnie z Dyrektywą Europejską 2002/96/EC oraz polską Ustawą z dnia 29 lipca 2005 r. o zużytym sprzęcie elektrycznym i elektronicznym (Dz.U. nr 180/2005, poz. 1495) symbolem przekreślonego kontenera na odpady.



Takie oznakowanie informuje, że sprzęt ten, po okresie jego użytkowania nie może być umieszczony łącznie z innymi odpadami pochodzącymi z gospodarstwa domowego.

Użytkownik jest zobowiązany do oddania go prowadzącym punkty zbiórki zużytego sprzętu elektrycznego i elektronicznego. Prowadzący punkty zbiórki, w tym lokalne punkty zbiórki, sklepy oraz gminne jednostki, tworzą odpowiedni system umożliwiający oddanie tego sprzętu.

Właściwe postępowanie ze zużytym sprzętem elektrycznym i elektronicznym przyczynia się do uniknięcia szkodliwych dla zdrowia ludzi i środowiska naturalnego konsekwencji, wynikających z obecności składników niebezpiecznych oraz niewłaściwego składowania i przetwarzania takiego sprzętu.

KARTA GWARANCYJNA

MODEL PRODUKTU

NR SERYJNY

DATA SPRZEDAŻY

Na produkt udziela się gwarancji na okres 24 miesiące, która obejmuje wady powstałe z przyczyn tkwiących w sprzedanym urządzeniu. Gwarant zobowiązuje się do bezpłatnego usunięcia ewentualnej niesprawności urządzenia, pod warunkiem wykorzystywania go zgodnie z przeznaczeniem i zaleceniami Instrukcji Obsługi oraz przedstawienia prawidłowo wypełnionej karty gwarancyjnej wraz oryginalnym dowodem zakupu.

Naprawa gwarancyjna urządzenia zostanie wykonana w możliwie najkrótszym terminie, nie przekraczającym 14 dni roboczych od daty zgłoszenia usterki. Termin ten może w wyjątkowych przypadkach ulec wydłużeniu do 21 dni roboczych, jeżeli naprawa będzie wymagać sprowadzenia części zamiennych z zagranicy.

Zakres niniejszej Gwarancji nie obejmuje żadnych uszkodzeń mechanicznych.

Gwarancja niniejsza nie znajduje zastosowania w sytuacji, jeżeli:

- urządzenie lub dowód jego zakupu będą niezgodne ze sobą lub niemożliwe będzie odczytanie znajdujących się na nich danych,
- numer seryjny urządzenia będzie zniszczony lub nieczytelny,
- stwierdzona zostanie ingerencja nieupoważnionych osób lub nieautoryzowanych zakładów serwisowych,
- uszkodzenie powstanie z przyczyn natury zewnętrznej tj.: zjawiska atmosferyczne, wyładowania elektryczne itp.

Gwarant może uchylić się od dotrzymania terminu wykonania naprawy gwarancyjnej, jeżeli zaistnieją zakłócenia w działalności jego przedsiębiorstwa, spowodowane nieprzewidywalnymi okolicznościami, w szczególności takimi jak: niepokoje społeczne, klęski żywiołowe, ograniczenia importowe itp.

Podstawę do rozstrzygnięcia ewentualnych sporów powstałych w trakcie realizacji uprawnień wynikających z niniejszej Gwarancji, stanowią będą przepisy prawa obowiązujące na terytorium Rzeczypospolitej Polskiej.

Gwarancja niniejsza nie wyłącza, nie ogranicza ani nie zawiesza uprawnień Kupującego wynikających z niezgodności towaru z umową.

W przypadku produktu zakupionego przez przedsiębiorcę na fakturę VAT, okres gwarancji zostaje skrócony do 12 miesięcy

Lista punktów serwisowych znajduje się na stronie www.hbpolska.pl



HB Polska Sp. z o.o.
Solec 29K
05-532 Baniocha
tel.: + 48 22 736 48 00
fax.: + 48 22 736 48 10
e-mail: serwis@hbpolska.com.pl

10. Podłączyć końcówkę adaptera do gniazda znajdującego się w jego podstawie, a sam adapter do gniazda prądu zmiennego o napięciu 220–240 V.
11. W celu włączenia wentylatora należy użyć przycisku ON/OFF (1) na panelu sterowania albo pilocie zdalnego sterowania. Na wyświetlaczu LED pojawi się symbol „01” oznaczający pracę wentylatora na pierwszym (najniższym) poziomie nawiewu.
12. Wentylator posiada 8 prędkości nawiewu. Do ustawienia określonej prędkości przeznaczone są przyciski 2 i 3 na panelu sterowania albo pilocie zdalnego sterowania. Wartość ustawionej prędkości pojawi się na wyświetlaczu LED.
13. Wentylator został wyposażony w funkcję automatycznej oscylacji w poziomie w zakresie 30, 60 i 90 stopni. W celu jej włączenia należy użyć przycisku 4 na panelu sterowania albo pilocie zdalnego sterowania. Pierwsze naciśnięcie tego przycisku uruchomi 30 stopniowy kąt obrotu, kolejne 60 stopniowy, trzecie — 90 stopniowy, a czwarte wyłączy funkcję automatycznej oscylacji.
14. Wentylator posiada funkcję TIMER'a — możliwość ustawienia czasu pracy w zakresie od 1 do 8 h co 1 h. W celu ustawieniażądanego czasu pracy należy naciskać przycisk funkcji TIMER'a (5), aż do momentu ustawieniażądanego czasu na wyświetlaczu LED. Po upływie zaprogramowanego czasu wentylator wyłączy się automatycznie. W celu dezaktywowania tej funkcji należy naciskać przycisk funkcji TIMER'a aż do momentu zniknięcia czasu pracy z wyświetlacza LED.
15. Tryb pracy NATURAL — wentylator wyposażony został dodatkowo w tryb pracy NATURAL. W celu jego aktywowania należy użyć przycisku 6 na panelu sterowania albo pilocie zdalnego sterowania, co zostanie zasygnalizowane włączeniem się symbolu „09” na wyświetlaczu LED. Ponowne użycie przycisku 6 lub przycisków 2 i 3 spowoduje wyłączenie trybu NATURAL. W trybie pracy NATURAL wentylator będzie imitował naturalne powiewy wiatru, stale zmieniając prędkość nawiewu, zgodnie z następującą charakterystyką — 1 → 2 → 3 → 4 → 5 → 6 → 5 → 4 → 3 → 2 → 1 → 2 ...
16. W celu wyłączenia wentylatora należy użyć przycisku ON/OFF (1). Wyłączenie wentylatora zostanie zasygnalizowane zgaśnięciem wyświetlacza LED.

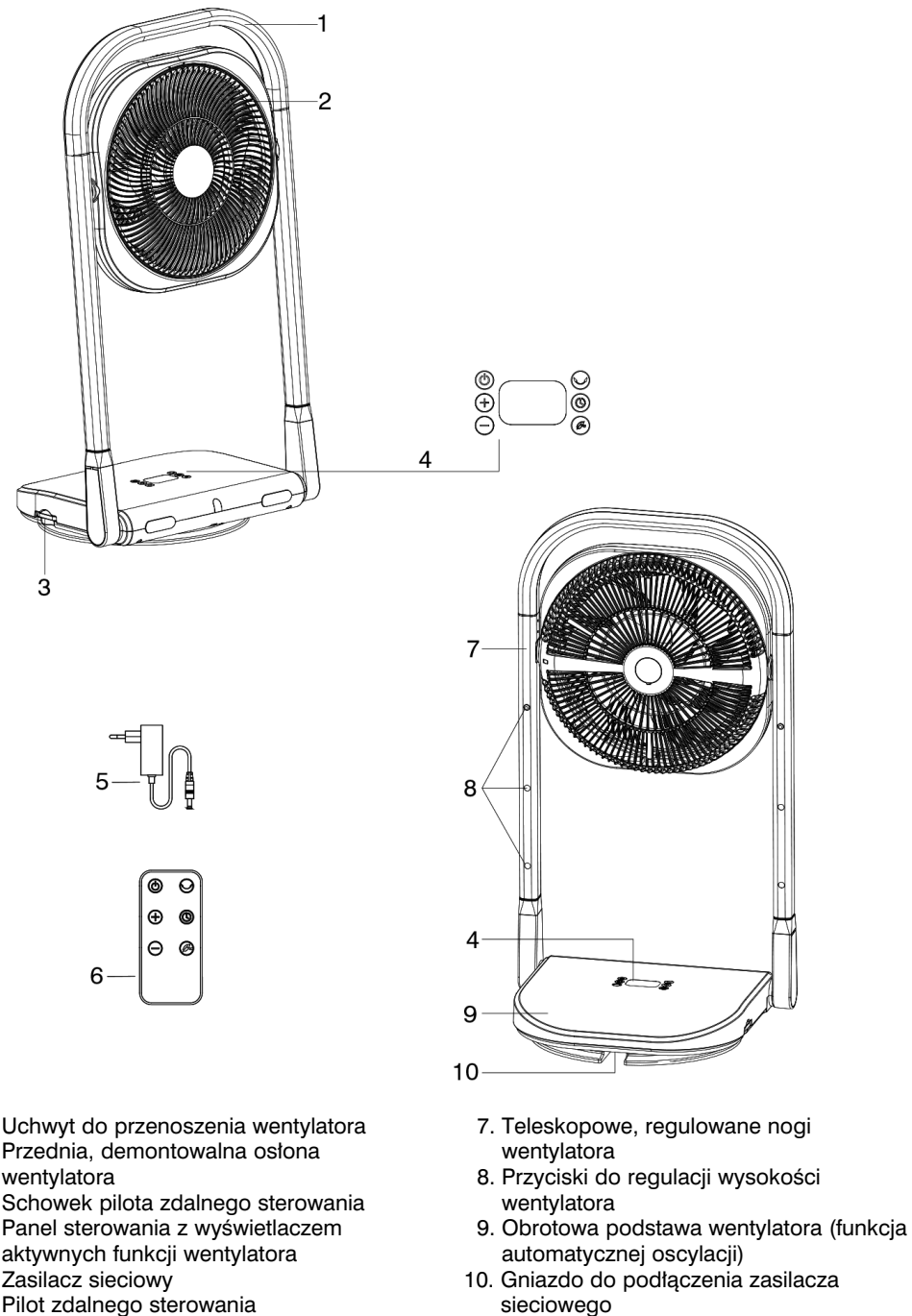
Czyszczenie i konserwacja

- Przed przystąpieniem do czyszczenia wyłączyć urządzenie z sieci.
- Wentylator należy czyścić miękką, wilgotną ściereczką (z dodatkiem łagodnego płynu do czyszczenia). Nie należy używać benzyny ani rozpuszczalników.
- Przy czyszczeniu miejsc wokół obudowy silnika należy zachować szczególną ostrożność, aby na silnik ani na inne części elektryczne nie dostała się woda.
- Po zakończeniu czyszczenia należy dokładnie osuszyć za pomocą suchej ściereczki wszystkie elementy wentylatora.

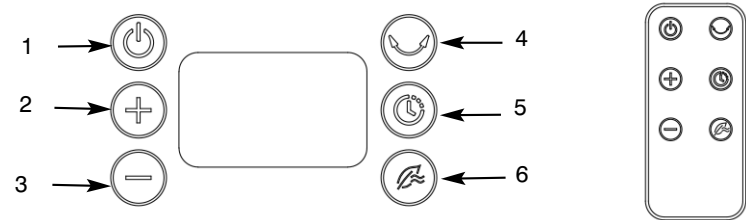
Przechowywanie wentylatora

- Wentylator można przechowywać w pozycji rozłożonej albo złożonej.
- Urządzenie należy przechowywać w bezpiecznym i suchym miejscu.
- W przypadku długiej przerwy w użytkowaniu wentylatora, zaleca się jego przechowywanie w oryginalnym opakowaniu (lub w innym pudle odpowiedniej wielkości).

Budowa urządzenia



Panel sterowania/pilot zdalnego sterowania



1. Włącznik/wyłącznik wentylatora (przycisk ON/OFF)
2. Przycisk zwiększający prędkość nawiewu/ /czas pracy
3. Przycisk zmniejszający prędkość nawiewu/czas pracy
4. Przycisk funkcji oscylacji
5. Przycisk funkcji TIMER'a
6. Przycisk trybu pracy NATURAL

Obsługa wentylatora

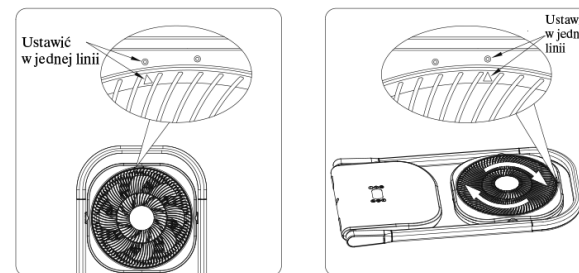
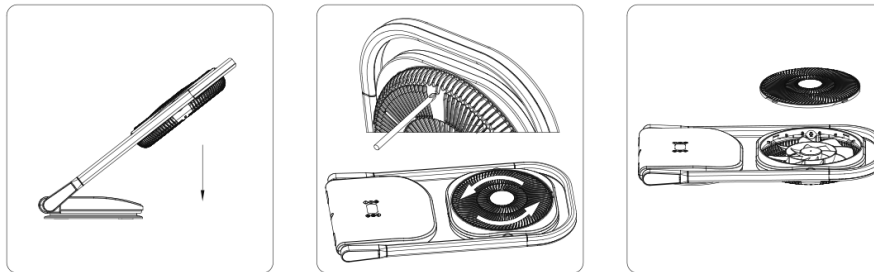


1. W celu rozpoczęcia użytkowania, wentylator należy rozłożyć (na rys. 1 wentylator w pozycji złożonej — do przechowywania, kiedy nie jest użytkowany) i ustawić na równej i suchej powierzchni.
2. Kierunek podnoszenia głowicy wentylatora.
3. Dwa ustawienia głowicy wentylatora do pracy (86 i 65 stopni nachylenia względem podstawy). W pozycji 65 stopni wentylator może być użytkowany wyłącznie w najniższym ustawieniu wysokości urządzenia (patrz opis regulacji wysokości).

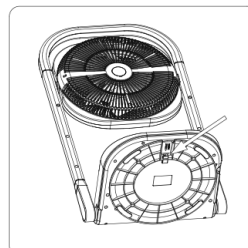


3

4. Głowica wentylatora posiada możliwość regulacji kąta ustawienia w zakresie 180 stopni.
5. Wentylator posiada możliwość 3-stopniowej regulacji wysokości
6. W celu dokonania zmiany wysokości należy, przycisnąć równocześnie dwa przyciski znajdujące się na tylnej stronie nóg wentylatora (8) i delikatnym ruchem ustawić głowicę wentylatora na żądanej wysokości, upewniając się, że przyciski zostały zablokowane w odpowiednich otworach blokujących.



7. Po zakończeniu użytkowania wentylatora, urządzenie może zostać ponownie złożone, co ułatwia jego przechowywanie.
8. Wentylator posiada demontowalną przednią osłonę śmigła, co umożliwia jego dokładne czyszczenie. W tym celu należy za pomocą śrubokrętu wykręcić śrubę znajdującą się u góry tylnej osłony śmigła. Następnie trzymając stabilnie złożony wentylator, przekręcić przednią osłonę śmigła w kierunku przeciwnym do ruchu wskazówek zegara do momentu, kiedy znak trójkąta na przedniej osłonie zrówna się z lewą kropką na obudowie głowicy i ją zdjąć.
9. Po dokonaniu czynności niezbędnych do wyczyszczenia elementów głowicy (patrz opis czyszczenia i konserwacji), należy ponownie zamontować przednią osłonę, przekręcić ją zgodnie z kierunkiem wskazówek zegara do momentu zrównania się znaku trójkąta z prawą kropką i zabezpieczyć poprzez wkręcenie śruby. Wentylatora w żadnym wypadku NIE WOLNO uruchamiać, jeżeli jakkolwiek jego część jest zdemontowana.



4