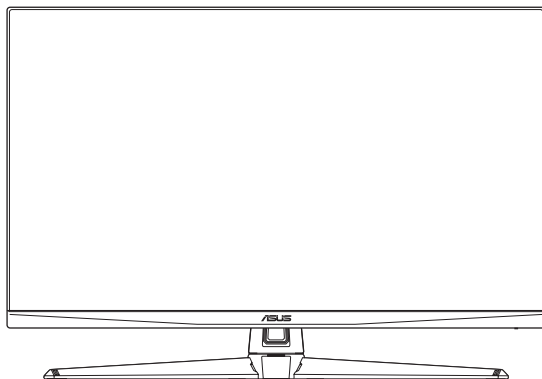


**ASUS®**

# Monitor gamingowy TUF serii VG32U

## *Podręcznik użytkownika*



**HDMI™**  
HIGH-DEFINITION MULTIMEDIA INTERFACE

**Copyright © 2023 ASUSTeK COMPUTER INC. Wszelkie prawa zastrzeżone.**

Żadnej z części tego podręcznika, włącznie z opisem produktów i oprogramowania, nie można powielać, przenosić, przetwarzać, przechowywać w systemie odzyskiwania danych lub tłumaczyć na inne języki, w jakiegokolwiek formie lub w jakikolwiek sposób, za wyjątkiem wykonywania kopii zapasowej dokumentacji otrzymanej od dostawcy, bez wyraźnego, pisemnego pozwolenia ASUSTeK COMPUTER INC. ("ASUS").

Gwarancja na produkt lub usługę gwarancyjna nie zostanie wydłużona, jeśli: (1) produkt był naprawiany, modyfikowany lub zmieniany, jeśli wykonane naprawy, modyfikacje lub zmiany zostały wykonane bez pisemnej autoryzacji ASUS; lub, gdy (2) została uszkodzona lub usunięta etykieta z numerem seryjnym.

ASUS UDOSTĘPNIĄ TEN PODRĘCZNIK W STANIE „JAKI JEST”, BEZ UDZIELANIA JAKIKOLWIEK GWARANCJI, ZARÓWNO WYRAŻNYCH JAK I DOMNIEMANYCH, WŁĄCZNIE, ALE NIE TYLKO Z DOMNIEMANYMI GWARANCJAMI LUB WARUNKAMI PRZYDATNOŚCI HANDLOWEJ LUB DOPASOWANIA DO OKREŚLONEGO CELU. W ŻADNYM PRZYPADKU FIRMA ASUS, JEJ DYREKTORZY, KIEROWNICY, PRACOWNICY LUB AGENCI NIE BĘDĄ ODPOWIADAĆ ZA JAKIEKOLWIEK NIEBEZPOŚREDNIE, SPECJALNE, PRZYPADKOWE LUB KONSEKWENTNE SZKODY (WŁĄCZNIE Z UTRATĄ ZYSKÓW, TRANSAKCJI BIZNESOWYCH, UTRATĄ MOŻLIWOŚCI KORZYSTANIA LUB UTRATĄ DANYCH, PRZERWAMI W PROWADZENIU DZIAŁALNOŚCI ITP.) NAWET, JEŚLI FIRMA ASUS UPRZEDZAŁA O MOŻLIWOŚCI ZAISTNIENIA TAKICH SZKÓD, W WYNIKU JAKIKOLWIEK DEFEKTÓW LUB BŁĘDÓW W NINIEJSZYM PODRĘCZNIKU LUB PRODUKCIE.

SPECYFIKACJE I INFORMACJE ZNAJDUJĄCE SIĘ W TYM PODRĘCZNIKU, SŁUŻĄ WYŁĄCZNIE CELOM INFORMACYJNYM I MOGĄ ZOSTAĆ ZMIENIONE W DOWOLNYM CZASIE, BEZ POWIADOMIENIA, DLATEGO TEŻ, NIE MOGĄ BYĆ INTERPRETOWANE JAKO WIAŻĄCE FIRME ASUS DO ODPOWIEDZIALNOŚCI. ASUS NIE ODPOWIADA ZA JAKIEKOLWIEK BŁĘDY I NIEDOKŁADNOŚCI, KTÓRE MOGĄ WYSTĄPIĆ W TYM PODRĘCZNIKU, WŁĄCZNIE Z OPISANYMI W NIM PRODUKTAMI I OPROGRAMOWANIEM.

Nazwy produktów i firm pojawiające się w tym podręczniku mogą, ale nie muszą, być zastrzeżonymi znakami towarowymi lub prawami autorskimi ich odpowiednich właścicieli i używane są wyłącznie w celu identyfikacji lub wyjaśnienia z korzyścią dla ich właścicieli i bez naruszania ich praw.

# Spis treści

Uwagi .....	iv
Informacje związane z bezpieczeństwem.....	v
Dbanie i czyszczenie .....	vi
Usługa odbioru zużytego sprzętu .....	vii
Informacje o produkcie na etykiecie energetycznej UE.....	vii
<b>1.1 Witamy! .....</b>	<b>1-1</b>
<b>1.2 Zawartość opakowania.....</b>	<b>1-1</b>
<b>1.3 Wprowadzenie do monitora .....</b>	<b>1-2</b>
1.3.1 Widok z przodu .....	1-2
1.3.2 Widok z tyłu.....	1-3
1.3.3 Funkcja GamePlus.....	1-4
1.3.4 Funkcja GameVisual.....	1-5
<b>2.1 Montaż ramienia/podstawy monitora .....</b>	<b>2-1</b>
<b>2.2 Regulacja monitora.....</b>	<b>2-2</b>
<b>2.3 Odłączanie ramienia (dla montażu ściennego VESA) .....</b>	<b>2-2</b>
<b>2.4 Prowadzenie kabli .....</b>	<b>2-3</b>
<b>2.5 Podłączanie kabli .....</b>	<b>2-3</b>
<b>2.6 Włączanie monitora .....</b>	<b>2-4</b>
<b>3.1 Menu OSD (menu ekranowe) .....</b>	<b>3-1</b>
3.1.1 Jak wykonać ponowną konfigurację .....	3-1
3.1.2 Wprowadzenie do funkcji OSD .....	3-2
<b>3.2 Specyfikacje .....</b>	<b>3-9</b>
<b>3.3 Wymiary zewnętrzne.....</b>	<b>3-11</b>
<b>3.4 Rozwiązywanie problemów (FAQ).....</b>	<b>3-12</b>
<b>3.5 Lista obsługiwanego taktowania .....</b>	<b>3-13</b>

# Uwagi

## Oświadczenie Federalnej Komisji Łączności

Urządzenie to jest zgodne z Częścią 15 przepisów FCC. Jego działanie wymaga spełnienia następujących dwóch warunków:

- Urządzenie to nie może powodować żadnych szkodliwych zakłóceń i
- Urządzenie to musi akceptować wszelkie odbierane zakłócenia, włącznie z zakłóceniami nieprzewidywalnymi.

Urządzenie to zostało poddane testom, które określiły, że spełnia ograniczenia dla urządzeń cyfrowych klasy B, określone przez część 15 przepisów FCC. Wymagania te zostały ustanowione w celu zapewnienia właściwego zabezpieczenia przed szkodliwymi zakłóceniami urządzeń w instalacji domowej. To urządzenie generuje i może emitować promieniowanie elektromagnetyczne o częstotliwościach radiowych i w razie montażu oraz użycia niezgodnego z zaleceniami może powodować zakłócenia w komunikacji radiowej. Jednakże, nie można zagwarantować, że zakłócenia nie wystąpią w określonej instalacji. Jeśli urządzenie wpływa na jakość odbioru radia lub telewizji, co można sprawdzić poprzez wyłączenie i włączenie urządzeń, użytkownik powinien spróbować samodzielnie usunąć zakłócenia poprzez zastosowanie jednej lub więcej następujących czynności:

- Zmiana pozycji lub ukierunkowania anteny odbiorczej.
- Zwiększenie odstępów między urządzeniem a odbiornikiem.
- Podłączenie urządzenia do gniazda zasilanego z innego obwodu niż to, z którego zasilany jest odbiornik.
- Skonsultowanie się z dostawcą i doświadczonym technikiem radiowo-telewizyjnym w celu uzyskania pomocy.



**OSTRZEŻENIE:** Do połączenia monitora z kartą graficzną wymagane jest stosowanie kabli ekranowanych w celu zapewnienia zgodności z przepisami FCC. Zmiany lub modyfikacje wykonane bez wyraźnego zezwolenia strony odpowiedzialnej za zgodność mogą pozbawić użytkownika prawa do używania tego urządzenia.

---

## Oświadczenie Kanadyjski Departament Komunikacji

To urządzenie cyfrowe nie przekracza ograniczeń klasy B dla emisji zakłóceń radiowych, ustalonych przez Przepisy dotyczące zakłóceń radiowych Kanadyjskiego Departamentu Komunikacji.

To urządzenie cyfrowe klasy B jest zgodne z kanadyjską normą ICES-003.

To urządzenie cyfrowe klasy B spełnia wszystkie wymagania kanadyjskich przepisów dotyczących urządzeń wywołujących zakłócenia.

Cet appareil numérique de la classe B respecte toutes les exigences du Règlement sur le matériel brouilleur du Canada.



## Informacje związane z bezpieczeństwem

- Przed wykonaniem ustawień monitora należy uważnie przeczytać całą, dostarczoną w opakowaniu dokumentację.
- Aby zapobiec pożarowi lub porażeniu prądem elektrycznym, nigdy nie należy narażać monitora na działanie deszczu lub wilgoci.
- Nigdy nie należy otwierać obudowy monitora. Niebezpieczne, wysokie napięcie wewnątrz monitora może spowodować poważne obrażenia fizyczne.
- W przypadku uszkodzenia zasilacza nie wolno naprawiać go samemu. Należy skontaktować się z technikiem serwisu lub ze sprzedawcą.
- Przed rozpoczęciem używania produktu należy sprawdzić, czy wszystkie kable są prawidłowo podłączone oraz, czy nie są uszkodzone. Po wykryciu jakiegokolwiek uszkodzenia należy jak najszybciej skontaktować się z dostawcą.
- Szczeliny i otwory w tylnej lub górnej części obudowy, służą do wentylacji. Nie należy zakrywać tych szczelin. Nigdy nie należy umieszczać tego produktu obok lub nad grzejnikiem lub źródłem ciepła, dopóki nie zostanie zapewniona prawidłowa wentylacja.
- Monitor należy zasilac wyłącznie ze źródła zasilania wskazanego na etykiecie. Przy braku pewności co do typu zasilania w sieci domowej należy skontaktować się z dostawcą lub lokalnym zakładem energetycznym.
- Należy używać właściwą wtyczkę zasilania, zgodną z lokalnymi standardami.
- Nie należy przeciążać listw zasilających lub przedłużaczy. Przeciążenie może spowodować porażenie prądem elektrycznym.
- Należy unikać kurzu, wilgoci i ekstremalnych temperatur. Nie należy trzymać urządzenia w miejscu, gdzie może ono się zamoczyć. Monitora należy ustawić na stabilnej powierzchni.
- Urządzenie należy odłączyć od zasilania podczas burzy z wyładowaniami atmosferycznymi lub, jeśli nie będzie długo używane. Zabezpieczy to monitor przed uszkodzeniem spowodowanym skokami napięcia.
- Nigdy nie należy wpychać do szczelin obudowy monitora żadnych obiektów lub wlewać płynów.
- Aby zapewnić oczekiwane działanie, monitor należy używać wyłącznie z komputerami z certyfikatem UL, z gniazdami o parametrach prądu zmiennego 100-240V.
- W przypadku wystąpienia problemów technicznych z monitorem należy skontaktować się z wykwalifikowanym technikiem serwisu lub ze sprzedawcą.
- Regulacja głośności oraz korekta innych ustawień niż pozycja centralna, może zwiększyć napięcie wyjściowe słuchawek dousznych/nagłownych, a przez to poziom ciśnienia akustycznego dźwięku.
- Adapter jest przeznaczony wyłącznie do tego monitora, nie należy go używać do innych celów.
- Twoje urządzenie wykorzystuje jeden z następujących zasilaczy:
  - Producent: Delta Electronics, Inc., Model: ADP-120VH B



Widoczny symbol przekreślonego, kołowego kontenera na śmieci oznacza, że produktu (urządzenia elektryczne i elektroniczne oraz baterie pastylkowe zawierające rtęć) należy wyrzucać wraz z odpadami komunalnymi. Należy zapoznać się z lokalnymi przepisami dotyczącymi usuwania produktów elektronicznych.

## AEEE yönetmeliine uygundur

## Dbanie i czyszczenie

- Przed zmianą pozycji monitora zaleca się odłączenie kabli i przewodu zasilającego. Podczas zmiany pozycji monitora należy stosować właściwe techniki podnoszenia. Podczas podnoszenia lub przenoszenia należy chwycić za krawędzie monitora. Nie należy podnosić monitora za podstawę lub za przewód.
- Czyszczenie. Wyłącz monitor i odłącz przewód zasilający. Oczyść powierzchnię monitora pozbawioną luźnych włókien, nie szorstką szmatką. Trudniejsze do usunięcia plamy, można usunąć szmatką zwilżoną w łagodnym środku do czyszczenia.
- Należy unikać środków czyszczących zawierających alkohol lub aceton. Należy używać środek czyszczący przeznaczony do używania z monitorem. Nigdy nie należy spryskiwać środkiem czyszczącym bezpośrednio ekranu, ponieważ może on dostać się do wnętrza monitora i spowodować porażenie prądem elektrycznym.

### Następujące objawy są normalne podczas działania monitora:

- Ze względu na naturę światła jarzeniowego, podczas początkowego używania ekran może migać. Wyłącz przełącznik zasilania i włącz go ponownie, aby upewnić się, że miganie zniknęło.
- W zależności od wykorzystywanego wzoru pulpitu, na ekranie może wystąpić lekkie zróżnicowanie jasności.
- Kilkogodzinne wyświetlanie tego samego obrazu, może spowodować utrzymywanie się poobrazu, po przełączeniu obrazu. Właściwy ekran zostanie powoli przywrócony, po wyłączeniu zasilania na kilka godzin.
- Gdy ekran stanie się czarny lub zacznie migać albo gdy nie można dłużej pracować należy skontaktować się z dostawcą lub punktem serwisowym. Nie należy naprawiać wyświetlacza samodzielnie!

### Konwencje stosowane w tym podręczniku



**OSTRZEŻENIE:** Informacja zapobiegająca odniesieniu obrażeń podczas wykonywania zadania.



**PRZESTROGA:** Informacja zapobiegająca uszkodzeniu komponentów podczas wykonywania zadania.



**WAŻNE:** Informacja, którą **NALEŻY** wziąć pod rozwagę w celu dokończenia zadania.



**UWAGA:** Wskazówki i dodatkowe informacje pomocne w dokończeniu zadania.

## **Gdzie można znaleźć więcej informacji**

W celu uzyskania dodatkowych informacji i aktualizacji produktu i oprogramowania, sprawdź następujące źródła.

### **1. Strony internetowe ASUS**

Strony internetowe ASUS zawierają zaktualizowane informacje dotyczące sprzętu i oprogramowania firmy ASUS. Sprawdź <http://www.asus.com>

### **2. Opcjonalna dokumentacja**

W opakowaniu urządzenia może znajdować się opcjonalna dokumentacja, dodana przez dostawcę. Te dokumenty nie są częścią standardowego opakowania.

### **3. Informacje o miganiu**

[https://www.asus.com/Microsite/display/eye\\_care\\_technology/](https://www.asus.com/Microsite/display/eye_care_technology/)

## **Usługa odbioru zużytego sprzętu**

Program recyklingu i odbioru zużytego sprzętu firmy ASUS wynika z naszego zaangażowania w zapewnienia najwyższych norm ochrony środowiska. Wierzymy, w dostarczanie naszym klientom rozwiązań umożliwiających odpowiedzialny recykling naszych produktów, baterii oraz innych elementów jak również materiałów opakowaniowych.

Szczegółowe informacje dotyczące recyklingu w różnych regionach znajdują się na <http://csr.asus.com/english/Takeback.htm>.

## **Informacje o produkcie na etykiecie energetycznej UE**

## 1.1 Witamy!

Dziękujemy za zakupienie monitora LCD ASUS®!

Najnowszy szerokoekranowy monitor LCD firmy ASUS zapewnia szerszy, jaśniejszy i bardzo wyraźny wyświetlacz, plus wiele funkcji zwiększających doznania podczas oglądania.

Dzięki tym funkcjom, można cieszyć się wygodnymi i wspaniałymi obrazami, jakie zapewnia monitor!

## 1.2 Zawartość opakowania

Sprawdź, czy w opakowaniu znajdują się następujące elementy:

- ✓ Monitor LCD
- ✓ Podstawa monitora
- ✓ Ramię monitora
- ✓ Instrukcja szybkiego uruchomienia
- ✓ Karta gwarancyjna
- ✓ Zasilacz
- ✓ Kabel zasilający
- ✓ Kabel DisplayPort (opcjonalny)
- ✓ Kabel HDMI (opcjonalny)
- ✓ Kabel USB (opcjonalny)

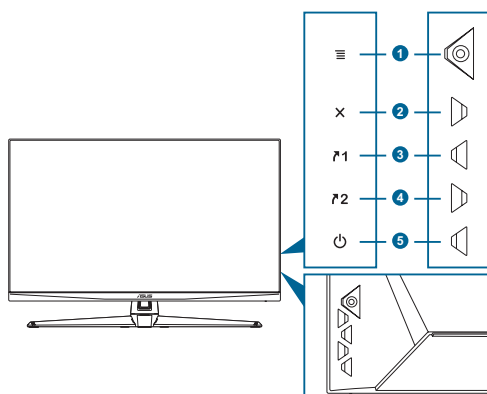






- 
- Jeśli którekolwiek z podanych wyżej elementów są uszkodzone lub, gdy ich brak należy jak najszybciej skontaktować się ze sprzedawcą.
-




## 1.3 Wprowadzenie do monitora

### 1.3.1 Widok z przodu

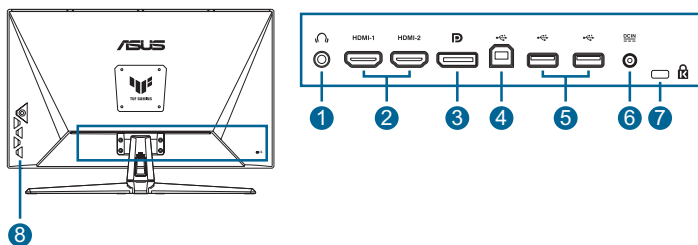


1. Przycisk  (5-kierunkowy):
  - Włączanie menu OSD. Uruchamianie wybranego elementu OSD.
  - Zmniejszanie/zwiększanie wartości lub przesuwanie zaznaczenia w górę/w dół/w lewo/w prawo.
  - Włączanie paska wyboru wejścia, gdy monitor przechodzi do trybu gotowości lub wyświetla komunikat "BRAK SYGNAŁU".
2.  przycisk:
  - Opuszczanie menu OSD.
  - Włączanie paska wyboru wejścia, gdy monitor przechodzi do trybu gotowości lub wyświetla komunikat "BRAK SYGNAŁU".
  - Przelączenie włączania i wyłączenia funkcji Key Lock (Blokada przycisków) po długim 5 sekundowym naciśnięciu.
3.  Przycisk Skrót 1:
  - Domyślne: GamePlus.
  - W celu zmiany funkcji skrótu, przejdź do menu *Moje ulubione* > *Skrót* > *Skrót 1*.
  - Włączanie paska wyboru wejścia, gdy monitor przechodzi do trybu gotowości lub wyświetla komunikat "BRAK SYGNAŁU".
4.  Przycisk Skrót 2:
  - Domyślne: GameVisual.
  - W celu zmiany funkcji skrótu, przejdź do menu *Moje ulubione* > *Skrót* > *Skrót 2*.

- Włączanie paska wyboru wejścia, gdy monitor przechodzi do trybu gotowości lub wyświetla komunikat "BRAK SYGNAŁU".
5.  Przycisk zasilania/wskaźnik zasilania :
- Włączanie/wyłączanie monitora.
  - Definicje kolorów wskaźnika zasilania zawiera tabela poniżej.

Stan	Opis
Biały	WŁ.
Bursztynowy	Tryb gotowości/Brak sygnału
WYŁ.	WYŁ.

### 1.3.2 Widok z tyłu










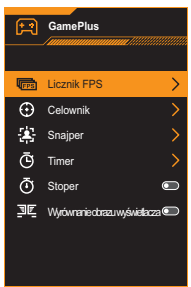
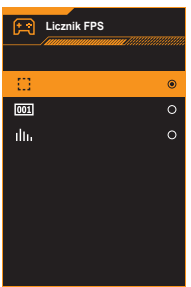
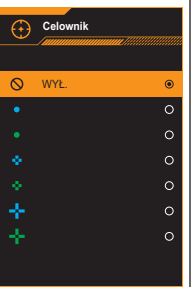
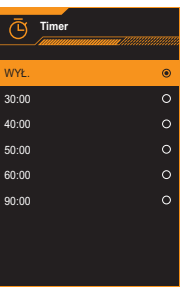
1. **Gniazdo słuchawek.** To gniazdo jest dostępne wyłącznie po podłączeniu kabla HDMI/DisplayPort/Type-C.
2. **Porty HDMI.** Te porty służą do połączenia z urządzeniem zgodnym z HDMI.
3. **DisplayPort.** Ten port służy do połączenia z urządzeniem zgodnym z DisplayPort.
4. **USB Type-B.** Ten port służy do podłączenia kabla USB przesyłania danych. Połączenie włącza porty USB monitora.
5. **USB Type-A.** Te porty służą do podłączania urządzeń USB, takich jak klawiatura/mysz USB, napęd flash USB, itd. oraz do aktualizacji firmware.
6. **Gniazdo wejścia prądu stałego.** To gniazdo umożliwia podłączenie zasilacza.
7. **Gniazdo blokady Kensington.**
8. **Przyciski sterowania.**

### 1.3.3 Funkcja GamePlus

Funkcja GamePlus dostarcza zestaw narzędzi oraz tworzy lepsze środowisko gier dla użytkowników podczas grania w różnego rodzaju gry. Licznik FPS (klatki na sekundę) zapewnia informacje o płynności działania gry. Nakładanie celownika z 6 różnymi opcjami celownika, pozwala na wybór najlepiej pasujący do używanej gry. Dostępne są także timer ekranowy i stoper, które można ustawić po lewej stronie wyświetlacza, dzięki czemu można śledzić czas gry. Funkcja Wyrównanie wyświetlania wyświetla linie wyrównania z 4 stron ekranu, udostępniając łatwe i podręczne narzędzie do doskonałego wyrównania wielu monitorów.

W celu uaktywnienia GamePlus:

1. Naciśnij przycisk skrótu GamePlus.
2. Przesuń przycisk  (⊙) w górę/w dół, aby wybrać spośród różnych funkcji.
3. Naciśnij przycisk  (⊙) lub przesuń przycisk  (⊙) w prawo, aby potwierdzić wybraną funkcję i przesuń przycisk  (⊙) w górę/w dół, aby przemieszczać się przez ustawienia. Przesuń przycisk  (⊙) w lewo w celu przejścia do tyłu, wyłączenia i wyjścia.
4. Podświetl wymagane ustawienie i naciśnij przycisk  (⊙) w celu jego uaktywnienia.  
Naciśnij przycisk  w celu wyłączenia.

GamePlus Menu główne	GamePlus - Licznik FPS	GamePlus - Celownik	GamePlus - Timer
			

### 1.3.4 Funkcja GameVisual

Funkcja GameVisual pomaga w wygodnym wyborze spośród różnych trybów obrazu.

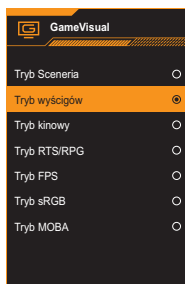
Aby uaktywnić GameVisual:

W celu wyboru naciśnij powtarzająco przycisk skrótu GameVisual.

- **Tryb Sceneria:** Jest to najlepszy wybór dla scenerii zdjęć wyświetlanej z wykorzystaniem technologii inteligencji wideo GameVisual™.
- **Tryb wyścigów:** Najlepszy wybór do gier wyścigowych z wykorzystaniem technologii inteligencji wideo GameVisual™.
- **Tryb kinowy:** Najlepszy wybór do oglądania filmów z wykorzystaniem technologii inteligencji wideo GameVisual™.
- **Tryb RTS/RPG:** Jest to najlepszy wybór do gier strategicznych w czasie rzeczywistym (RTS)/gier fabularnych (RPG) z wykorzystaniem technologii inteligencji wideo GameVisual™.
- **Tryb FPS:** Jest to najlepszy wybór do gier typu First Person Shooter (FPS) z wykorzystaniem technologii inteligencji wideo GameVisual™.
- **Tryb sRGB:** To najlepszy wybór do przeglądania zdjęć i grafiki z komputerów PC.
- **Tryb MOBA:** Jest to najlepszy wybór do gier typu multiplayer online battle arena z wykorzystaniem technologii inteligencji wideo GameVisual™.



- 
- W Trybie Wyścig, następujące funkcje nie są konfigurowane przez użytkownika: Nasycenie i ASCR.
  - W Trybie sRGB, następujące funkcje nie są konfigurowane przez użytkownika: Jasność, Kontrast, Nasycenie, Temp. barwowa i ASCR.
  - W Trybie MOBA, następujące funkcje nie są konfigurowane przez użytkownika: Nasycenie i ASCR.
- 



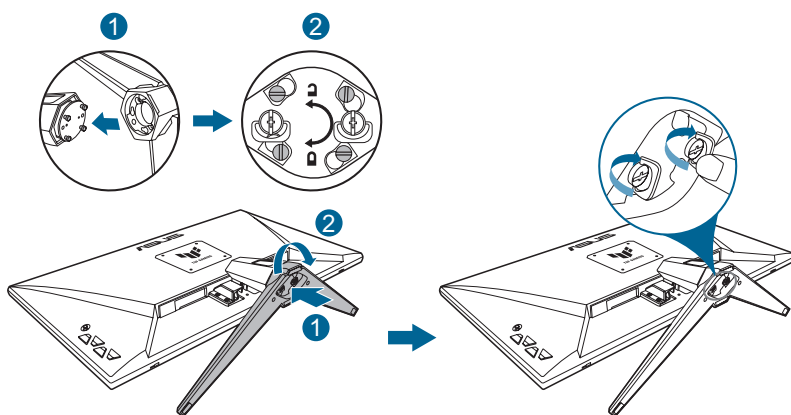
## 2.1 Montaż ramienia/podstawy monitora

W celu montażu podstawy monitora:

1. Połóż monitor ekranem w dół na stole.
2. Załóż podstawę na ramieniu, upewniając się, że wypust na ramieniu pasuje do rowka na podstawie.
3. Przymocuj podstawę do ramienia, dokręcając dostarczoną śrubę(y).



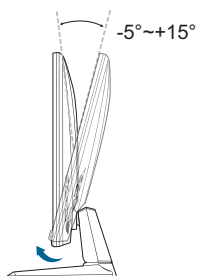
Zalecamy przykrycie powierzchni stołu miękkim materiałem, aby zabezpieczyć monitor przed uszkodzeniem.



- Rozmiar śruby podstawy: M4 x 8 mm.

## 2.2 Regulacja monitora

- Dla uzyskania optymalnego widzenia, zaleca się, aby spojrzeć na pełny ekran monitora, a następnie wyregulować monitor pod najbardziej wygodnym kątem.
- Przytrzymaj podstawę, aby zabezpieczyć monitor przed upadkiem podczas zmiany jego kąta nachylenia.
- Zalecany kąt regulacji to  $-5^{\circ}$  do  $15^{\circ}$ .



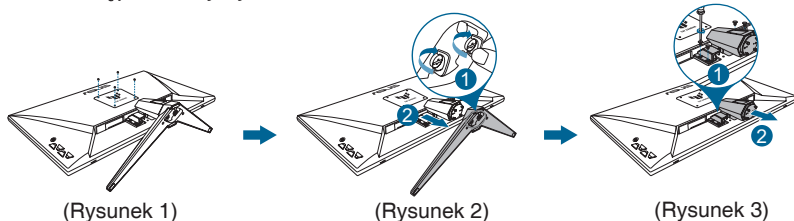
- Podczas regulacji kąta widzenia monitor może lekko drgać, jest to normalne.

## 2.3 Odłączanie ramienia (dla montażu ściennego VESA)

Odłączane ramię/podstawa tego monitora, jest specjalnie zaprojektowane do montażu na ścianie w standardzie VESA.

W celu odłączenia ramienia/podstawy:

1. Połóż monitor ekranem w dół na stole.
2. Wyjmij gumowe podkładki z czterech otworów na śruby. (Rysunek 1)
3. Zdejmij podstawę. (Rysunek 2)
4. Użyj śrubokręta do wyjęcia śruby na zawiasie (Rysunek 3), a następnie zdejmij zawias.





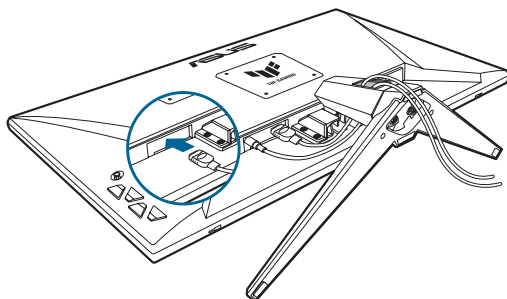
- Zalecamy przykrycie powierzchni stołu miękkim materiałem, aby zabezpieczyć monitor przed uszkodzeniem.



- Zestaw do montażu ściennego VESA (100 x 100 mm) należy zakupić oddzielnie.
- Należy używać wyłącznie wsporników do montażu na ścianie z certyfikatem UL o minimalnej wadze/udźwigu 22,7kg (wielkość śruby: M4 x 8 mm).

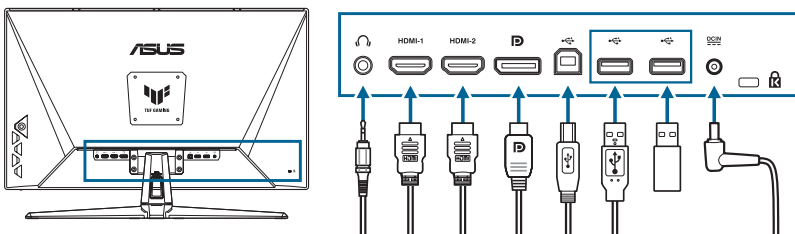
## 2.4 Prowadzenie kabli

Kable można poprowadzić z wykorzystaniem szczeliny do prowadzenia kabli. Zdejmij pokrywę przed przełożeniem kabli przez szczelinę, a po przełożeniu załóż ją ponownie.



## 2.5 Podłączanie kabli

Podłącz kable, zgodnie z następującymi instrukcjami:



- **Używanie słuchawek:** Gdy podawany jest sygnał HDMI/DisplayPort, podłącz jeden koniec z wtyczką do gniazda słuchawek monitora.



- **W celu podłączenia kabla HDMI/DisplayPort:**
  - a. Podłącz jeden koniec kabla HDMI/DisplayPort do gniazda HDMI/DisplayPort monitora.
  - b. Podłącz drugi koniec kabla HDMI/DisplayPort do gniazda HDMI/DisplayPort swojego urządzenia.
- **Aby używać porty USB 3.2 type-A/B:** Użyj dostarczony kabel USB 3.2 i podłącz koniec z mniejszym złączem (type-B) kabla USB przesyłania danych do portu USB przesyłania danych monitora, a koniec z większą wtyczką (type-A) do portu USB 3.2 komputera. Upewnij się, że używanym komputerze jest zainstalowany najnowszy system operacyjny Windows 8.1/Windows 10/ Windows 11. Włączy to działanie portów USB monitora.



- 
- Po podłączeniu tych kabli, można wybrać wymagany sygnał z pozycji Input Select (Wybór wejścia) menu OSD.
- 

- **W celu podłączenia przewodu zasilającego:**
  - a. Podłącz pewnie zasilacz do wejścia prądu stałego monitora.
  - b. Podłącz jeden koniec przewodu zasilającego do zasilacza, a drugi koniec do gniazda zasilania.

## 2.6 Włączanie monitora









Naciśnij przycisk zasilania . Lokalizację przycisku zasilania można sprawdzić w części strona 1-2 . Wskaźnik zasilania  zacznie świecić białym światłem, pokazując, że monitor jest **WŁĄCZONY**.



## 3.1 Menu OSD (menu ekranowe)

### 3.1.1 Jak wykonać ponowną konfigurację




1. Naciśnij dwukrotnie przycisk  (⊙), aby uaktywnić menu OSD.
2. Przesuń przycisk  (⊙) w górę/w dół, aby przechodzić pomiędzy funkcjami. Podświetl wymaganą funkcję i naciśnij przycisk  (⊙) w celu jego uaktywnienia. Jeśli wybrana funkcja ma osiada podmenu, ponownie przesuń przycisk  (⊙) w celu przechodzenia pomiędzy funkcjami podmenu. Podświetl wymaganą funkcję podmenu i naciśnij przycisk  (⊙) albo przesuń w prawo przycisk  (⊙) w celu jej aktywacji.
3. Przesuń przycisk  (⊙) w górę/w dół, aby zmienić ustawienia wybranej funkcji.
4. Aby wyjść i zapisać menu OSD, naciskaj powtarzająco przycisk **X** lub przesuwaj powtarzająco przycisk  (⊙) w lewo, aż do zakończenia wyświetlania menu OSD. W celu dostosowania innych funkcji, powtórz czynności 1-3.

## 3.1.2 Wprowadzenie do funkcji OSD

### 1. Gry



- **Przetaktowanie:**

- \* **WŁ.:** Ta funkcja umożliwia dostosowanie częstotliwości odświeżania.
- \* **Maks. częst. Odświeżania:** Umożliwia wybór maksymalnej częstotliwości odświeżania 160Hz. Po dokonaniu wyboru, naciśnij przycisk  (⊞) w celu aktywacji ustawienia.



- Przetaktowanie może spowodować miganie ekranu. Aby zmniejszyć takie efekty, odłącz kabel DisplayPort i użyj menu OSD monitora, aby wypróbować bezpieczniejszą Maks. częstotliwość odświeżania.

- **Zmienne OD:** Przyspieszenie czasu odpowiedzi poprzez użycie technologii Over Drive. Dostępne opcje: Poziom 0~Poziom 5.
- **Zmienne Odświeżanie:** Umożliwia dynamiczną regulację częstotliwości odświeżania przez źródło grafiki z obsługą Adaptive-Sync w oparciu o typowe szybkości przesyłania klatek, dla zapewnienia efektywnego energetycznie, wirtualnie pozbawionego drgań i opóźnień obrazu wyświetlacza.



- Funkcja **Zmienne Odświeżanie** może zostać uaktywniona wyłącznie w zakresie 48Hz~160Hz dla HDMI i DisplayPort.
- W celu uzyskania minimalnych wymagań dotyczących systemu PC i sterownika dla obsługiwanych GPU, należy się skontaktować z producentem GPU.

- **ELMB SYNC:** Umożliwia włączenie funkcji, po ustawieniu **Zmienne Odświeżanie** na **Wł.** Ta funkcja eliminuje rozrywanie ekranu, zmniejsza powidoki i rozmycia ruchu podczas gier.



- 
- Gdy funkcja **Zmienne Odświeżanie** jest **WYŁ.**, ta funkcja może zostać uaktywniona wyłącznie wtedy, gdy częstotliwość odświeżania wynosi 120Hz, 144Hz lub 160Hz.
- 

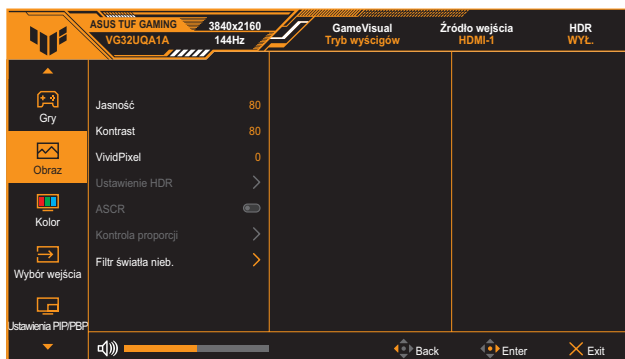
- **GamePlus:** Sprawdź strona 1-4 w celu uzyskania szczegółowych informacji.
- **GameVisual:** Sprawdź strona 1-5 w celu uzyskania szczegółowych informacji.
- **Shadow Boost:** Poprawa ciemnych kolorów reguluje krzywą gamma monitora w celu wzmocnienia ciemnych odcieni obrazu oraz zwiększenia widoczności ciemnych scen i przedmiotów.



- 
- Ta funkcja jest dostępna wyłącznie w trybie Wyścig, w trybie RTS/RPG, w trybie FPS lub w trybie sRGB.
-

## 2. Obraz

### Regulacja ustawień obrazu.



- **Jasność:** Zakres regulacji wynosi 0 do 100.



- Ta funkcja nie jest dostępna, gdy jest włączone ELMB/ELMB SYNC.

- **Kontrast:** Zakres regulacji wynosi 0 do 100.
- **VividPixel:** Poprawia kontury wyświetlanego obrazu i generuje na ekranie wysokiej jakości obrazy.
- **Ustawienie HDR:** Ustawianie trybu HDR na ASUS Gaming HDR, ASUS Cinema HDR lub HDR konsoli. Jasność HDR można regulować, po włączeniu funkcji Regulowana jasność.



- Po wykryciu treści HDR, wyświetlony zostanie komunikat "WŁĄCZONE HDR". Podczas wyświetlania treści HDR, nie będzie dostępna następująca funkcja(e): ELMB, GameVisual, Shadow Boost, Jasność, Kontrast, ASCR, Kontrola proporcji, Filtr światła niebieskiego, Temp. barwowa, Gamma i Nasycenie.

- **ASCR:** Włączenie/wyłączenie funkcji ASCR (ASUS Smart Contrast Ratio).



- Ta funkcja jest dostępna wyłącznie w trybie **Tryb Sceneria**, **Tryb kinowy**, **Tryb RTS/RPG** lub **Tryb FPS**.

- **Kontrola proporcji:** Wybór współczynnika proporcji i regulacja pozycji ekranu.



- Ta funkcja nie jest dostępna, gdy jest włączone **HDR**.

- **Filtr światła nieb.:**
  - \* **Poziom 0:** Bez zmian.
  - \* **Poziom 1~4:** Im wyższy poziom, tym mniej rozproszone jest niebieskie światło. Gdy ustawienie Filtr światła nieb. zostanie uaktywnione, automatycznie zaimportowane zostaną ustawienia domyślne pozycji Tryb wyścigów. W przypadku opcji od Poziom 1 do Poziom 3 funkcja Jasność może być konfigurowana przez użytkownika. Poziom 4 jest ustawieniem optymalnym. Jest ono zgodne z certyfikatem ograniczonej emisji światła niebieskiego TUV. Użytkownik nie może konfigurować funkcji Jasność.

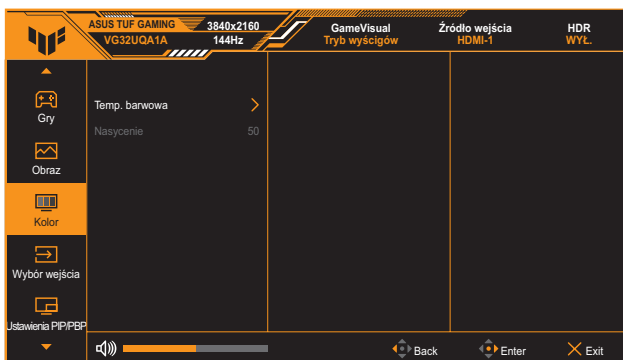


Aby ograniczyć zmęczenie oczu, należy stosować się do poniższych zaleceń:

- Podczas wielogodzinnej pracy przed monitorem należy robić przerwy. Zalecane jest robienie krótkich przerw (co najmniej 5 min) po około godzinie ciągłej pracy przed komputerem. Krótkie, ale częste przerwy są bardziej skuteczne niż jedna długa przerwa.
- W celu zminimalizowania zmęczenia i suchości oczu należy od czasu do czasu pozwolić oczom odpocząć, skupiając wzrok na obiektach znajdujących się daleko.
- Ćwiczenia oczu mogą pomóc w ograniczeniu ich zmęczenia. Ćwiczenia te należy często powtarzać. Jeśli zmęczenie oczu będzie się utrzymywać, należy skonsultować się z lekarzem. Ćwiczenia oczu: (1) Kilkakrotne przesuwanie wzroku w górę i w dół (2) Powolne obracanie oczami (3) Przesuwanie wzroku po przekątnej.
- Wysokoenergetyczne światło niebieskie może być przyczyną zmęczenia oczu i zwyrodnienia plamki żółtej związanego z wiekiem (AMD). Filtr światła niebieskiego redukuje o 70% (maks.) szkodliwe światło niebieskie, umożliwiając uniknięcie syndromu widzenia komputerowego (CVS).

### 3. Kolor

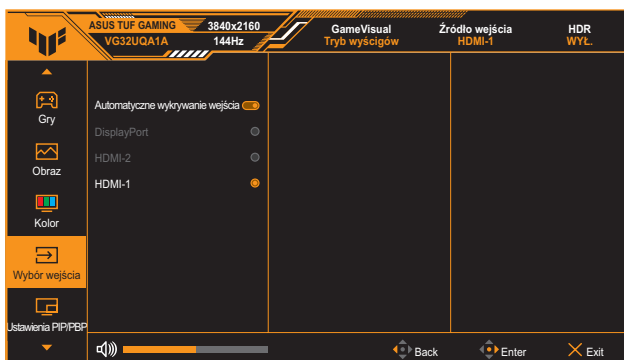
W tym menu można ustawić wymagany kolor.



- **Temp. barwowa:** Zawiera 4 tryby, włącznie z **Zimne**, **Normalne**, **Ciepłe** i **Tryb Użytkownik**.
- **Nasycenie:** Zakres regulacji wynosi 0 do 100.

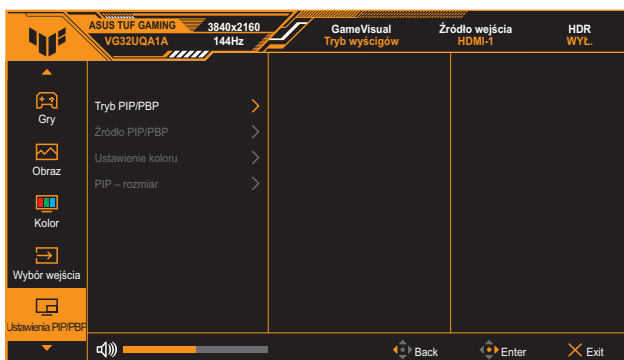
#### 4. Wybór wejścia

W tej funkcji, można wybrać wymagane źródło wejścia lub pozwolić na automatyczne wykrywanie źródła wejścia.



#### 5. Ustawienia PIP/PBP

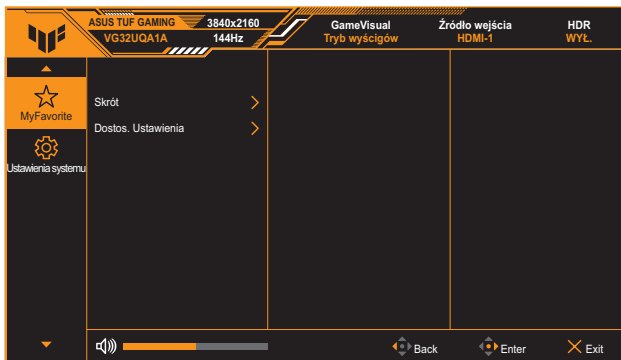
Konfiguracja ustawień dotyczących wielu obrazów. Trybu PBP nie można włączyć, gdy jest włączona funkcja Zmienne odświeżanie.



- **Tryb PIP/PBP:** Włączanie funkcji PIP/PBP i wybór rodzaju podzielonego obrazu.
- **Źródło PIP/PBP:** Wybór źródła wejścia wideo dla określonego podzielonego ekranu.
- **Ustawienie koloru:** Ustawianie trybu GameVisual dla określonego podzielonego ekranu.
- **PIP – rozmiar:** Dostosowywanie rozmiaru wstawianego okna.

## 6. MyFavorite

Ta główna funkcja umożliwia dostosowanie opcji **Skrót** i **Dostos. Ustawienia**.



- **Skrót 1/Skrót 2:** Ustawia funkcje skrótu dla przycisków skrótu.

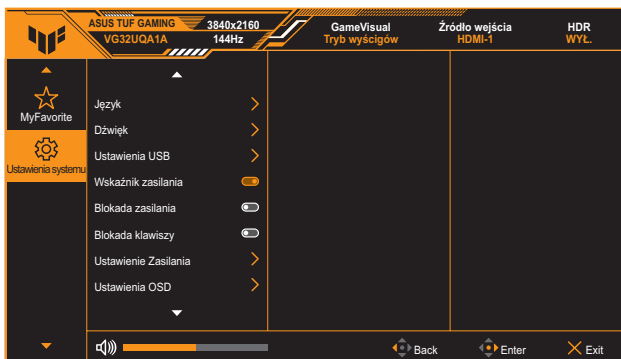


- Po wybraniu lub uaktywnieniu określonej funkcji, przycisk skrótu może nie być obsługiwany. Dostępne wybory funkcji dla skrótu: **GamePlus**, **GameVisual**, **Zmienne OD**, **Jasność**, **Wyciszenie**, **Shadow Boost**, **Kontrast**, **Wybór wejścia**, **Ustawienie HDR**, **Filtr światła nieb.**, **Głośność** i **Dostos. Ustawienia-1/Dostos. Ustawienia-2**.

- **Dostos. Ustawienia:** Ładowanie/zapisywanie wszystkich ustawień w monitorze.

## 7. Ustawienia systemu

Dostosowanie konfiguracji systemu.



- **Język:** Wybór dostępnego języka dla menu OSD. Opcje obejmują Angielski, Francuski, Niemiecki, Hiszpański, Włoski, Holenderski, Rosyjski, Polski, Japoński, Koreański, Perski, Tajski, Indonezyjski i Ukraiński.
- **Dźwięk:**
  - \* **Głośność:** Regulacja poziomu głośności w zakresie od 0 do 100.
  - \* **Wyciszenie:** Po zaznaczeniu, wyciszenie głośności.
  - \* **Źródło dźwięku:** Wybór źródła dźwięku monitora.
- **Ustawienia USB > USB Hub:** Konfiguracja ustawień portu USB.
  - \* **Wł. w tr. gotowości** umożliwia ładowanie przez porty USB pobierania danych ładowanie urządzeń zewnętrznych, gdy monitor jest włączony lub znajduje się w trybie gotowości.
  - \* **Wył. w tr. gotowości** umożliwia ładowanie przez porty USB pobierania danych ładowanie wyłącznie urządzeń zewnętrznych, gdy monitor jest włączony.
- **Wskaźnik zasilania:** Włączanie/wyłączanie wskaźnika LED zasilania.
- **Blokada zasilania:** Włączanie lub wyłączanie przycisku zasilania.
- **Blokada klawiszy:** Funkcję tą należy włączyć, aby wyłączyć wszystkie przyciski funkcji. Naciśnij w dół przycisk **nawigacji** na dłużej niż pięć sekund, aby anulować funkcję blokady przycisku.
- **Ustawienie Zasilania:** Ustawianie trybu zasilania. Ustawienie na **Tryb Standardowy**, może spowodować zwiększone zużycie energii. Z drugiej strony, ustawienie na **Tryb oszcz. energii**, może spowodować ograniczenia działania podświetlenia.
- **Ustawienia OSD:**
  - \* Ustawianie pozycji menu OSD.
  - \* Regulacja czasu zakończenia wyświetlania OSD w zakresie od 10 do 120 sekund.
  - \* Dopasowanie tła OSD z nieprzezroczystego do przezroczystego.
  - \* Włączenie lub wyłączenie funkcji DDC/CI.
- **Strumień DisplayPort:** Wybierz DisplayPort 1.2 lub DisplayPort 1.4, zgodnie z wersją DP karty graficznej.
- **Informacje:** Wyświetlanie informacji o monitorze.
- **Wyzeruj wszystko:** wybierz opcję **TAK**, aby przywrócić domyślne parametry fabryczne wszystkich ustawień.



## 3.2 Specyfikacje

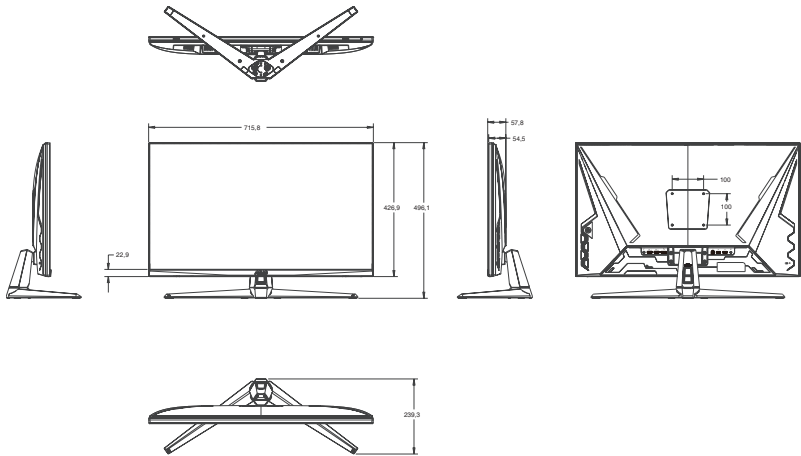
Model	VG32UQA1A
Wielkość panelu	Przekątna 31,5 cala (80,01 cm)
Maks. rozdzielczość	3840 (w poziomie) x 2160 (w pionie) pikseli
Jasność (typowy)	400 cd/m <sup>2</sup>
Współczynnik kontrastu (typowy)	2500:1
Kąt widzenia (CR ≤ 10)	178°(w pionie); 178°(w poziomie)
Kolory wyświetlacza	1,07 mld kolorów (8 bitów+Hi-FRC)
Czas reakcji (typowy)	4ms (Szary do Szarego), 1ms MPRT
Wybór temperatury barwowej	4 temperatur barwowych
Wejście cyfrowe	HDMI v2.1 x 2, DisplayPort v1.4 x 1, Wyjście audio x 1, USB Type-B x 1, USB Type-A x 2
Gniazdo słuchawek	Tak
Wejście audio	Nie
Głośnik (Wbudowany)	2 W x 2 Stereo, RMS
Kolor	Czarny
Dioda LED zasilania	Biała (Wł./Bursztynowa (Gotowość)
Nachylenie	+15° ~ -5°
Przekręcanie	Nie
Obrót	Nie
Regulacja wysokości	Nie
Montaż na ścianie VESA	100 x 100 mm
Blokada Kensington	Tak
Napięcie znamionowe	Zasilacz prądu stałego 120W 20V 6A Prąd zmienny 100 ~ 240V przy 50/60Hz (Delta Electronics, Inc. ADP-120VH B)
Zużycie energii	<45W**
Zużycie energii w trybie gotowości	< 0,5 W
Zużycie energii w trybie wyłączenia	< 0,3 W
Temperatura	Temperatura robocza: 0 ~ 40°C Temperatura bez działania: -20 ~ 60°C
Wymiary (S x W x G) bez wspornika	716 x 427 x 55 mm
Wymiary (S x W x G) ze wspornikiem	716 x 496 x 214 mm
Wymiary opakowania (S x W x G)	950 x 550 x 156 mm

Model	VG32UQA1A
Waga netto (z podstawą)	7,5 kg
Masa brutto (przybliżona)	10,5 kg
Obsługa wielu języków	27 języków (Angielski, Uproszczony Chiński, Tradycyjny Chiński, Japoński, Rosyjski, Hiszpański, Włoski, Niemiecki, Francuski, Holenderski, Portugalski, Czeski, Chorwacki, Rumuński, Turecki, Arabski, Duński, Fiński, Grecki, Węgierski, Słowacki, Słoweński, Szwedzki, Polski, Koreański i Perski), Ukraiński
Akcesoria	Zasilacz, przewód zasilający, kabel HDMI (opcjonalny), kabel DP (opcjonalny), kabel USB (opcjonalny), karta gwarancyjna, skrócona instrukcja ustawień
Zgodność ze standardami	cTUVus, CU, CB, CE, ErP, FCC, ICES-3, EU Energy label, CEC, CCC, RCM, BSMI, VCCI, RoHS, J-MOSS, MEPS, WEEE, Windows 8.1/10/11 WHQL, CEL, KCC, e-Standby, sDoC, TUV flicker free and low blue light, HDMI and DP certified, FreeSync premium, UkrSEPRO


\* Specyfikacje mogą zostać zmienione bez powiadomienia.

\*\* Pomiar jasności ekranu 200 nitów, bez połączenia audio/USB/czytnika kart.

### 3.3 Wymiary zewnętrzne



## 3.4 Rozwiązywanie problemów (FAQ)

Problem	Możliwe rozwiązanie
WŁĄCZONA dioda LED zasilania	<ul style="list-style-type: none"><li>• Naciśnij przycisk  (⊙), aby sprawdzić, czy monitor znajduje się w trybie ON (WŁĄCZENIE).</li><li>• Sprawdź, czy zasilacz jest podłączony do monitora i przewód zasilający prawidłowo podłączony do zasilacza i gniazda zasilania.</li><li>• Sprawdź funkcję Wskaźnik zasilania w głównym menu OSD. Wybierz <b>WŁ.</b>, aby włączyć wskaźnik LED zasilania.</li></ul>
Pomarańczowe światło diody LED zasilania i brak obrazu na ekranie	<ul style="list-style-type: none"><li>• Sprawdź, czy monitor i komputer są w trybie WŁĄCZENIE.</li><li>• Sprawdź, czy kabel sygnałowy jest prawidłowo podłączony do monitora i komputera.</li><li>• Sprawdź kabel sygnałowy i upewnij się, że nie jest wygięty żaden styk złącza.</li><li>• Podłącz komputer do innego dostępnego monitora, aby sprawdzić, czy komputer działa prawidłowo.</li></ul>
Obraz na ekranie jest za jasny lub za ciemny	<ul style="list-style-type: none"><li>• Wyreguluj ustawienia Kontrast i Jasność przez menu OSD.</li></ul>
Obraz na ekranie drży lub na obrazie wyświetlane są falujące wzory	<ul style="list-style-type: none"><li>• Sprawdź, czy kabel sygnałowy jest prawidłowo podłączony do monitora i komputera.</li><li>• Odsuń urządzenia elektryczne, które mogą powodować zakłócenia elektryczne.</li></ul>
Defekty kolorów na obrazie ekranowym (biały nie wygląda jak biały)	<ul style="list-style-type: none"><li>• Sprawdź kabel sygnałowy i upewnij się, że nie jest wygięty żaden styk złącza.</li><li>• Wykonaj polecenie Wyzeruj w menu OSD.</li><li>• Ustaw odpowiednią temperaturę barwową przez menu OSD.</li></ul>
Brak dźwięku lub słaby dźwięk	<ul style="list-style-type: none"><li>• Wyreguluj ustawienia głośności monitora i komputera.</li><li>• Upewnij się, że jest prawidłowo zainstalowany i aktywny sterownik karty dźwiękowej komputera.</li></ul>

## 3.5 Lista obsługiwanych taktowań

Częstotliwość rozdzielczości	HDMI	DP
	Częstotliwość odświeżania	Częstotliwość odświeżania
640x480	60Hz	60Hz
640x480	75Hz	75Hz
720x480	60Hz	60Hz
800x600	60Hz	60Hz
800x600	75Hz	75Hz
1024x768	60Hz	60Hz
1024x768	75Hz	75Hz
1280x1024	60Hz	60Hz
1280x720	60Hz	60Hz
1440x900	60Hz	60Hz
1680x1050	60Hz	60Hz
1920x1080	24Hz	60Hz
1920x1080	50Hz	60Hz
1920x1080	60Hz	50Hz
1920x1080	100Hz	120Hz
1920x1080	120Hz	100Hz
1920x2160	x	60Hz
2560x1440	60Hz	60Hz
2560x1440	120Hz	120Hz
2560x1440	144Hz	144Hz
3840x2160	24Hz	x
3840x2160	30Hz	30Hz
3840x2160	50Hz	50Hz
3840x2160	60Hz	60Hz
3840x2160	100Hz	100Hz
3840x2160	120Hz	120Hz
3840x2160	144Hz	144Hz
3840x2160	160Hz (przetaktowanie)	160Hz (przetaktowanie)