

PHILIPS

Słuchawki
sportowe

Seria 5000

TAA5508



Instrukcja obsługi

Zarejestruj produkt, aby uzyskać wsparcie:

www.philips.com/support

Spis treści

| | | |
|---|--|---|
| 1 | Ważne wskazówki dotyczące bezpieczeństwa | 2 |
| | Ochrona słuchu | 2 |
| | Informacje ogólne | 2 |

| | | |
|---|---|---|
| 2 | Słuchawki Bluetooth | 3 |
| | Zawartość opakowania | 3 |
| | Inne urządzenia | 3 |
| | Ogólne informacje o bezprzewodowych słuchawkach nausznych Bluetooth | 4 |

| | | |
|---|--|---|
| 3 | Pierwsze kroki | 5 |
| | Ładowanie akumulatora | 5 |
| | Jak nosić? | 6 |
| | Pobranie aplikacji | 6 |
| | Pierwsze parowanie słuchawek z urządzeniem Bluetooth | 6 |
| | Parowanie słuchawek z innym urządzeniem Bluetooth | 7 |

| | | |
|---|--|----|
| 4 | Korzystanie ze słuchawek | 8 |
| | Łączenie słuchawek dousznych z urządzeniem Bluetooth | 8 |
| | Sterowanie ANC (aktywna redukcja szumów) | 9 |
| | Włączanie/wyłączanie zasilania | 9 |
| | Zarządzanie połączeniami i muzyką | 9 |
| | Asystent głosowy | 10 |
| | Stan wskaźnika diodowego słuchawek | 10 |
| | Stan wskaźnika etui do ładowania | 10 |

| | | |
|---|-----------------------|----|
| 5 | Resetowanie słuchawek | 11 |
|---|-----------------------|----|

| | | |
|---|-----------------|----|
| 6 | Dane techniczne | 11 |
|---|-----------------|----|

| | | |
|---|--|----|
| 7 | Uwaga | 12 |
| | Deklaracja zgodności | 12 |
| | Utylizacja zużytego urządzenia i baterii | 12 |
| | Wyjmowanie wbudowanego akumulatora | 12 |
| | Zgodność elektromagnetyczna (EMF) | 13 |
| | Informacje dotyczące środowiska | 13 |
| | Oświadczenie dotyczące zgodności | 13 |

| | | |
|---|----------------|----|
| 8 | Znaki towarowe | 15 |
|---|----------------|----|

| | | |
|---|----------------------|----|
| 9 | Pytania i odpowiedzi | 16 |
|---|----------------------|----|

1 Ważne wskazówki dotyczące bezpieczeństwa

Ochrona słuchu



Niebezpieczeństwo

- Aby uniknąć uszkodzenia słuchu, należy ograniczać czas korzystania ze słuchawek, gdy ustawiona jest wysoka głośność i ustawić bezpieczny poziom głośności. Im wyższa głośność, tym krótszy czas bezpiecznego korzystania ze słuchawek.

Korzystając ze słuchawek należy przestrzegać poniższych wytycznych.

- Ustawić w słuchawkach bezpieczną głośność i nie przekraczać czasu bezpiecznego słuchania.
- Nie zwiększać głośności w miarę jak słuch dostosowuje się do jej aktualnego poziomu.
- Nie ustawiać głośności, która uniemożliwia usłyszenie, co dzieje się dookoła.
- Należy zachować ostrożność lub czasowo przerwać korzystanie ze słuchawek w potencjalnie niebezpiecznych sytuacjach.
- Nadmierne ciśnienie akustyczne w słuchawkach dousznych lub nausznych może spowodować utratę słuchu.
- Korzystanie ze słuchawek, które zakrywają oboje uszu podczas prowadzenia samochodu nie jest zalecane, a w niektórych regionach może być zabronione.
- Dla własnego bezpieczeństwa należy unikać czynników dekoncentrujących, takich jak muzyka lub rozmowy telefoniczne, podczas uczestniczenia w ruchu ulicznym lub innych potencjalnie niebezpiecznych sytuacjach.

Informacje ogólne

Unikanie uszkodzeń lub awarii.



Ostrzeżenie

- Chronić słuchawki przed działaniem wysokiej temperatury.
- Nie rzucać słuchawkami.
- Słuchawki należy chronić przed kapiącą wodą i zachlapaniem. (Sprawdzić klasę ochronności obudowy (IP) konkretnego produktu).
- Nie zanurzać słuchawek w wodzie.
- Nie ładować słuchawek, gdy złącze lub gniazdo jest mokre.
- Nie stosować środków czyszczących zawierających alkohol, amoniak, benzen lub substancje ściernie.
- Gdy konieczne jest wyczyszczenie produktu, użyć miękkiej szmatki, w razie potrzeby zwilżonej minimalną ilością wody lub rozcieńczonego, łagodnego mydła.
- Wbudowany akumulator należy chronić przed wysoką temperaturą, np. nasłonecznieniem, ogniem itp.
- Ryzyko wybuchu w przypadku nieprawidłowej wymiany akumulatora. Wymieniać tylko na akumulator tego samego typu lub równoważny.
- Aby zachować określoną klasę ochronności obudowy (IP), należy zamknąć pokrywę gniazda ładowania.
- Utylizacja akumulatorów w ogniu lub gorącym piekarniku, ich zmiążdżenie lub mechaniczne przecięcie, może spowodować wybuch.
- Pozostawienie akumulatora w miejscu, w którym panuje bardzo wysoka temperatura może spowodować wybuch lub wyciek łatwopalnej cieczy lub gazu.
- Bardzo niskie ciśnienie powietrza może spowodować wybuch akumulatora lub wyciek łatwopalnej cieczy lub gazu.
- Aby ograniczyć ryzyko pożaru, urządzenie jest zasilane wyłącznie z zewnętrznego źródła zasilania, którego moc wyjściowa jest zgodna z PS1 (moc wyjściowa mniejsza niż 15 W)

Temperatura i wilgotność podczas pracy i przechowywania

- Przechowywać w miejscu o temperaturze od -20°C do 50°C, przy maksymalnej wilgotności względnej wynoszącej 90%.
- Użytkować w miejscu o temperaturze od 0°C do 45°C, przy maksymalnej wilgotności względnej wynoszącej 90%.
- W warunkach wysokiej lub niskiej temperatury żywotność akumulatora może być krótsza.
- Wymiana akumulatora na jednostkę niewłaściwego rodzaju grozi poważnym uszkodzeniem słuchawek i akumulatora (na przykład, w przypadku niektórych rodzajów akumulatorów litowych).

2 Słuchawki Bluetooth

Gratulujemy zakupu i witamy w Philips! Aby w pełni korzystać ze wsparcia oferowanego przez Philips, należy zarejestrować produkt pod adresem: www.philips.com/support. Dzięki słuchawkom Philips można:

- Cieszyć się bezprzewodową wygodą połączeń telefonicznych bez użycia rąk
- Bezprzewodowo słuchać i zarządzać muzyką
- Przełączać się pomiędzy rozmową a słuchaniem muzyki

Zawartość opakowania



Bezprzewodowe słuchawki sportowe Philips TAA5508



Nakładki × 6



Pasek



Przewód ładowania typu C (tylko ładowanie)



Skrócona instrukcja obsługi



Globalna gwarancja

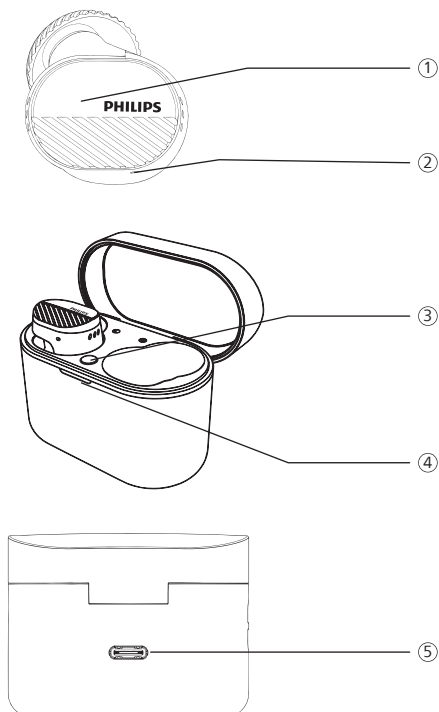


Ulotka dotycząca bezpieczeństwa

Inne urządzenia

Telefon komórkowy lub urządzenie (np. notebook, tablet, adapter Bluetooth, odtwarzacz MP3 itp.) obsługujące Bluetooth i kompatybilne ze słuchawkami (patrz „Dane techniczne” na stronie 11).

Ogólne informacje o bezprzewodowych słuchawkach nausznych Bluetooth



- ① Przycisk wielofunkcyjny dotykowy (MFT)
- ② Wskaźnik LED (słuchawki)
- ③ Przycisk parowania Bluetooth
- ④ Wskaźnik LED (stan baterii lub naładowania)
- ⑤ Gniazdo ładowania USB-C

3 Pierwsze kroki

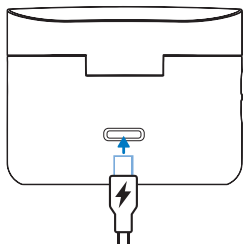
Ładowanie akumulatora

Uwaga

- Przed użyciem słuchawek umieścić je w etui do ładowania i ładować akumulator przez 2 godziny, aby uzyskać optymalną pojemność i żywotność baterii.
- Aby uniknąć awarii, należy korzystać wyłącznie z oryginalnego przewodu USB-C do ładowania.
- Przed ładowaniem należy zakończyć rozmowę. Podłączenie słuchawek do ładowania spowoduje ich wyłączenie.
- Akumulator zestawu słuchawkowego, który nie jest użytkowany przez dłuższy czas, stopniowo rozładowuje się. Aby ograniczyć zjawisko rozładowania, należy ładować akumulator przynajmniej raz na trzy miesiące.

Etui do ładowania

Podłączyć jeden koniec przewodu USB-C do etui do ładowania, a drugi jego koniec do źródła zasilania.



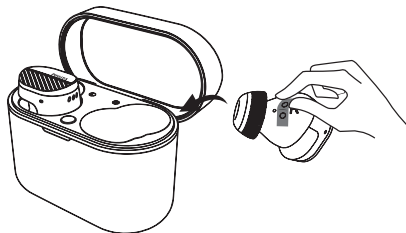
Wskazówka

- Etui do ładowania służy jako przenośna bateria zapasowa do ładowania słuchawek. Gdy etui jest w pełni naładowane, jest w stanie w pełni naładować słuchawki 3 razy.

Słuchawki

Umieścić słuchawki w etui do ładowania.

- Rozpocznie się ładowanie słuchawek i włączy się biała dioda
- Gdy słuchawki będą w pełni naładowane, biała dioda zgaśnie



Wskazówka

- Pełne ładowanie za pomocą przewodu USB zajmuje zazwyczaj 2 godziny (w przypadku słuchawek lub etui do ładowania).

Jak nosić?

Dobrać odpowiednie nakładki, aby zwiększyć dopasowanie

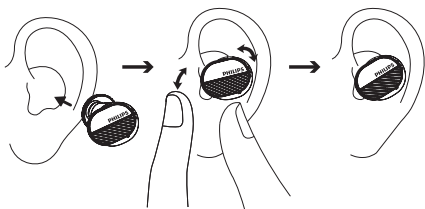
Ciasne, bezpieczne dopasowanie zapewni najwyższą jakość dźwięku i tłumienie hałasu.

- 1 Sprawdzić, która nakładka douszna zapewnia najlepszą jakość dźwięku i komfort użytkowania.
- 2 Dostarczane są 3 rozmiary wymiennych silikonowych nakładek dousznych: duże, średnie i małe.



Umieścić słuchawki douszne w uszach

- 1 Sprawdzić, która słuchawka jest prawa, a która lewa.
- 2 Umieścić słuchawki w uszach i lekko je obrócić, aby zapewnić najlepsze dopasowanie.



Pobranie aplikacji

Zeskanować kod QR/nacisnąć przycisk „Pobierz” lub wyszukać „Philips Headphones” w Apple App Store lub Google Play, aby pobrać aplikację.



Aplikacja Philips Headphones umożliwia sterowanie słuchaną muzyką. Dzięki niej można dostosować ustawienia dźwięku, aby słuchanie muzyki i prowadzenie rozmów odbywało się w najdogodniejszy sposób.

Pierwsze parowanie słuchawek z urządzeniem Bluetooth

- 1 Słuchawki muszą być w pełni naładowane i wyłączone.
- 2 Otworzyć pokrywę etui do ładowania, słuchawki będą działać w trybie parowania, gotowe do połączenia.
 - ↳ Diody na obu słuchawkach migają na przemian w kolorze białym i niebieskim
 - ↳ Słuchawki znajdują się w trybie parowania i są gotowe do sparowania z urządzeniem Bluetooth (np. telefonem komórkowym)
- 3 Włączyć funkcję Bluetooth urządzenia Bluetooth.
- 4 Sparować słuchawki z urządzeniem Bluetooth, skorzystać z instrukcji obsługi urządzenia Bluetooth.

Uwaga

- Jeżeli po włączeniu słuchawki nie będą w stanie odszukać żadnego wcześniej podłączonego urządzenia Bluetooth, należy przełączyć je do trybu parowania (przytrzymać przycisk na obudowie etui przez 3 sekundy, gdy obie słuchawki znajdują się w środku, a pokrywa jest otwarta).

Poniższy przykład pokazuje, jak sparować słuchawki z urządzeniem Bluetooth.

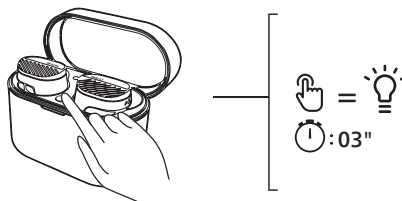
- 1 Włączyć funkcję Bluetooth w urządzeniu Bluetooth, wybrać **Philips TAA5508**.
- 2 Jeśli pojawi się monit, wprowadzić hasło dla słuchawek „0000” (4 zera). W przypadku urządzeń obsługujących Bluetooth 3.0 lub nowszy wprowadzanie hasła nie jest konieczne.



Philips TAA5508

Parowanie słuchawek z innym urządzeniem Bluetooth

Aby sparować inne urządzenie Bluetooth ze słuchawkami, należy przełączyć je do trybu parowania (przytrzymać przycisk na obudowie przez 3 sekundy, jeżeli obie słuchawki znajdują się w środku, a pokrywa jest otwarta), następnie wykryć drugie urządzenie, jak podczas zwykłego parowania.



Uwaga

- W pamięci słuchawek można zapisać 4 urządzenia. W razie próby sparowania więcej niż 4 urządzeń urządzenie sparowane najwcześniej zostanie zastąpione przez nowe.

Pojedyncza słuchawka (tryb monofoniczny)

Wyjąć prawą lub lewą słuchawkę z etui do ładowania, aby korzystać z trybu monofonicznego. Słuchawka włączy się automatycznie.

Uwaga

- Wyjąć drugą słuchawkę z etui do ładowania. Słuchawki automatycznie sparują się ze sobą.

Łączenie z wieloma urządzeniami

Parowanie

- Parowanie słuchawek z 2 urządzeniami, np. z telefonem komórkowym i notebookiem.

Przełączanie pomiędzy urządzeniami

- W danym momencie można słuchać muzyki tylko z 1 urządzenia. Drugie urządzenie będzie obsługiwało połączenia telefoniczne.
- Wstrzymać odtwarzanie dźwięku na 1 z urządzeń, a następnie rozpocząć odtwarzanie z drugiego urządzenia.



Uwaga

- Jeżeli podczas strumieniowego przesyłania muzyki z urządzenia 1 na urządzeniu 2 zostanie odebrane połączenie, spowoduje to automatyczne wstrzymanie odtwarzania na urządzeniu 1. Połączenie telefoniczne zostanie automatycznie przekierowane do słuchawek.
- Zakończenie rozmowy spowoduje automatyczne wznowienie odtwarzania z urządzenia 1.

4 Korzystanie ze słuchawek

Łączenie słuchawek dousznych z urządzeniem Bluetooth

- 1 Włączyć funkcję Bluetooth urządzenia Bluetooth.
- 2 Otworzyć pokrywę etui do ładowania.
 - ↳ Niebieska dioda będzie migać.
 - ↳ Słuchawki wyszukają ostatnio podłączone urządzenie Bluetooth i połączą się z nim automatycznie. Jeżeli ostatnio podłączone urządzenie jest niedostępne, słuchawki wyszukają i połączą się z przedostatnim urządzeniem.



Wskazówka

- Jeżeli funkcja Bluetooth urządzenia Bluetooth zostanie włączona po włączeniu słuchawek, należy przejść do menu Bluetooth urządzenia i ręcznie połączyć słuchawki z urządzeniem.



Uwaga

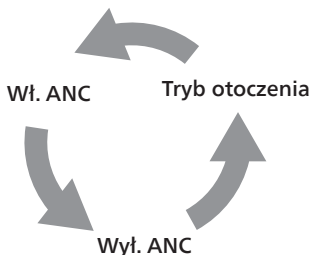
- W przypadku niektórych urządzeń Bluetooth, łączenie może nie odbywać się automatycznie. W takiej sytuacji należy przejść do menu Bluetooth urządzenia i ręcznie połączyć słuchawki z urządzeniem Bluetooth.

Sterowanie ANC (aktywna redukcja szumów)

Włączanie ANC

Tryby ANC można przełączać dwukrotnym stuknięciem w prawą słuchawkę.

- Funkcja ANC jest aktywowana automatycznie po włożeniu słuchawki do ucha
- Dwa razy dotknąć przycisku MFT, funkcja ANC zostanie wyłączona
- Ponownie dwa razy dotknąć przycisku MFT, aby przełączyć na tryb otoczenia



| Zadanie | MFT | Obsługa |
|-----------------------|----------------|-------------------------------|
| Wł. ANC | Lewa słuchawka | Podwójne stuknięcie |
| WYŁ. ANC | Lewa słuchawka | Podwójne stuknięcie |
| Tryb otoczenia | Lewa słuchawka | Podwójne stuknięcie |
| Szybki tryb otoczenia | Lewa słuchawka | Przytrzymać po emisji dźwięku |

Włączanie/wyłączanie zasilania

| Zadanie | MFT | Obsługa |
|--------------------|-----|--|
| Włączyć słuchawki | | Wyjąć słuchawki z etui do ładowania, aby je włączyć |
| Wyłączyć słuchawki | | Włożyć słuchawki do etui do ładowania, aby je wyłączyć |

Zarządzanie połączeniami i muzyką

Sterowanie muzyką

| Zadanie | MFT | Obsługa |
|------------------------------------|-----------------|------------------------|
| Odtwarzanie lub wstrzymanie muzyki | Prawa słuchawka | Podwójne stuknięcie |
| Kolejny utwór | Prawa słuchawka | Trzy stuknięcia |
| Poprzedni utwór | Lewa słuchawka | Trzy stuknięcia |
| Regulacja głośności + | Prawa słuchawka | Nacisnąć i przytrzymać |
| Regulacja głośności - | Lewa słuchawka | Nacisnąć i przytrzymać |

Obsługa połączeń

| Zadanie | MFT | Obsługa |
|--|----------------------|-----------------------|
| Odbieranie/kończenie połączenia | Prawa/lewa słuchawka | Pojedyncze dotknięcie |
| Rozłączanie rozmowy/odrzućcie połączenia | Prawa/lewa słuchawka | Podwójne stuknięcie |

Asystent głosowy

| Zadanie | Przycisk | Obsługa |
|---|-----------------|-------------------------------|
| Wywoływanie asystenta głosowego (Siri/Google) | Prawa słuchawka | Przytrzymać po emisji dźwięku |
| Wyłączenie asystenta głosowego | Prawa słuchawka | Pojedyncze dotknięcie |

Stan wskaźnika diodowego słuchawek

| Stan słuchawek | Wskaźnik |
|---|---|
| Słuchawki są połączone z urządzeniem Bluetooth | Biała dioda miga jeden raz |
| Słuchawki są gotowe do parowania | Dioda miga na przemian kolorem niebieskim i białym |
| Słuchawki są włączone ale nie połączone z urządzeniem Bluetooth | Biała dioda miga co sekundę (automatyczne wyłączenie po 3 minutach) |
| Niski poziom naładowania akumulatora (słuchawki) | Biała dioda miga 3x co 5 sekund |
| Akumulator w pełni naładowany (etui do ładowania) | Sprawdzić diodę etui |

Stan wskaźnika etui do ładowania

| Podczas ładowania | Wskaźnik |
|------------------------------------|---------------------------|
| Niski poziom naładowania baterii | Świeci pomarańczowa dioda |
| Akumulator dostatecznie naładowany | Świeci biała dioda |

| W użyciu i otwarta pokrywa | Wskaźnik |
|------------------------------------|-------------------------------------|
| Niski poziom naładowania baterii | Biała dioda miga powoli w 4 cyklach |
| Akumulator dostatecznie naładowany | Wył. |

5 Resetowanie słuchawek

W razie problemów z parowaniem lub połączeniem można skorzystać z poniższej procedury resetowania słuchawek do ustawień fabrycznych.

- 1 Na urządzeniu Bluetooth, przejść do menu Bluetooth i usunąć **Philips TAA5508** z listy urządzeń.
- 2 Wyłączyć funkcję Bluetooth urządzenia Bluetooth.
- 3 Odłożyć słuchawki do etui do ładowania i otworzyć pokrywę.
- 4 Dwa razy nacisnąć przycisk na obudowie.
- 5 Wykonać kroki opisane w sekcji „Korzystanie ze słuchawek – Łączenie słuchawek dousznych z urządzeniem Bluetooth.”
- 6 Sparować słuchawki z urządzeniem Bluetooth, wybrać **Philips TAA5508**.

Jeśli słuchawki nie reagują, można wykonać poniższe kroki, aby zresetować układy słuchawek.

- Odłożyć słuchawki do etui do ładowania i otworzyć pokrywę. Przytrzymać przycisk na obudowie przez ponad 10 sekund.

6 Dane techniczne

- Czas odtwarzania muzyki (wł. ANC): 7 + 21 godzin
- Czas odtwarzania muzyki (wył. ANC): 8 + 23 godzin
- Czas czuwania: 200 godziny
- Czas ładowania: 2 godziny
- Akumulator litowo-jonowy 53 mAh w każdej słuchawce, akumulator litowo-jonowy 600 mAh w etui do ładowania
- Wersja Bluetooth: 5.3
- Kompatybilne profile Bluetooth:
 - HFP (Hands-Free Profile)
 - A2DP (Advanced Audio Distribution Profile)
 - AVRCP (Audio Video Remote Control Profile)
- Obsługiwane kodeki dźwięku: AAC, LC3, SBC
- Zakres częstotliwości: 2,402-2,480 GHz
- Moc transmitera: < 10 dBm
- Zasięg: Do 10 metrów
- Automatyczne wyłączenie
- Gniazdo USB-C do ładowania
- Ostrzeżenie o rozładowaniu akumulatora: dostępne



Uwaga

- Specyfikacja może ulec zmianie bez powiadomienia.

7 Uwaga

Deklaracja zgodności

Firma MMD Hong Kong Holding Limited oświadcza, że niniejszy produkt jest zgodny z podstawowymi wymaganiami dyrektywy RED 2014/53/EU i innymi obowiązującymi zapisami tej dyrektywy oraz UK Radio Equipment Regulations SI 2017 No 1206. Deklaracja zgodności jest dostępna pod adresem: www.philips.com/support.

Utylizacja zużytego urządzenia i baterii



Niniejszy produkt został zaprojektowany i wyprodukowany z użyciem wysokiej jakości materiałów i podzespołów, które można poddać recyklingowi i ponownie wykorzystać.



Symbol ten oznacza, że dany produkt podlega unijnej dyrektywie 2012/19/EU.



Symbol ten oznacza, że urządzenie zawiera wbudowany akumulator objęty unijną dyrektywą 2013/56/EU, którego nie można wyrzucać razem ze zwykłymi odpadami z gospodarstwa domowego. Zalecamy przekazanie produktu do oficjalnego punktu zbiórki lub centrum serwisowego firmy Philips w celu profesjonalnego wyjęcia akumulatora. Użytkownik winien zapoznać się z obowiązującymi na danym terenie zasadami selektywnej zbiórki odpadów elektrycznych i elektronicznych oraz baterii akumulatorowych. Należy

przestrzegać obowiązujących zasad i pod żadnym pozorem nie wyrzucać produktu i baterii akumulatorowych łącznie ze zwykłymi odpadami z gospodarstwa domowego. Poprawna utylizacja zużytego sprzętu i baterii akumulatorowych pomaga ograniczyć negatywny wpływ odpadów na środowisko naturalne i zdrowie ludzkie.

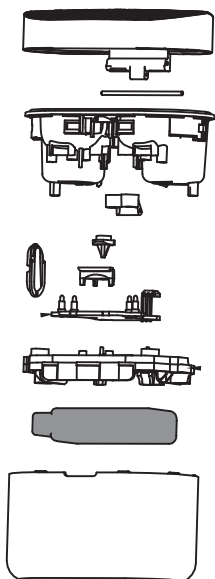
Wymywanie wbudowanego akumulatora

Jeżeli w kraju użytkowania nie funkcjonuje system odbioru/recyklingu urządzeń elektronicznych, można przyczynić się do ochrony środowiska poprzez wyjęcie akumulatora i poddanie go recyklingowi przed utylizacją słuchawek dousznych.

- Przed wyjęciem akumulatora należy się upewnić, że słuchawki są odłączone od etui do ładowania.



- Przed wyjęciem akumulatora należy się upewnić, że etui do ładowania jest odłączone od przewodu zasilającego USB.



Zgodność elektromagnetyczna (EMF)

Urządzenie jest zgodne ze wszystkimi normami i przepisami dotyczącymi ekspozycji na działanie pól elektromagnetycznych.

Informacje dotyczące środowiska

Wszelkie niepotrzebne elementy opakowania zostały usunięte. Staraliśmy się ułatwić rozdzielanie trzech materiałów opakowania: karton (pudełko), pianka polistyrenowa (wypełniacz) i polietylen (torebki, arkusz pianki ochronnej).

Urządzenie zawiera materiały, które można poddać recyklingowi i umożliwić ich ponowne wykorzystanie, jeżeli demontaż zostanie przeprowadzony przez specjalistyczną firmę. Przestrzegaj miejscowych przepisów dotyczących utylizacji opakowań, zużytych akumulatorów i zużytego sprzętu elektronicznego.

Oświadczenie dotyczące zgodności

Urządzenie jest zgodne z rozdziałem 15. zasad FCC. Zezwolenie na użytkowanie urządzenia jest uzależnione od spełnienia następujących dwóch warunków:

1. urządzenie nie może wywoływać szkodliwych zakłóceń oraz
2. urządzenie musi akceptować wszelkie odbierane zakłócenia, łącznie z zakłóceniami, które mogą powodować niepożądane działanie.

Zasady FCC

Niniejszy sprzęt został sprawdzony i stwierdzono jego zgodność z ograniczeniami przyjętymi dla urządzenia cyfrowego Klasy B, w myśl rozdziału 15. przepisów FCC. Ograniczenia określone w wyżej wymienionych przepisach mają za zadanie zapewnić odpowiednią ochronę przed zakłóceniami wywoływanymi przez urządzenia instalowane w domach. Niniejsze urządzenie wytwarza, wykorzystuje i może emitować energię o częstotliwości radiowej. Jeżeli nie zostanie poprawnie zainstalowane i nie będzie używane zgodnie z instrukcją obsługi, może zakłócać sygnały radiowe.

Jednocześnie nie ma gwarancji, że zakłócenia nie wystąpią w przypadku konkretnej instalacji. Jeżeli niniejsze urządzenie powoduje zakłócenia w odbiorze radiowym lub telewizyjnym, co można stwierdzić poprzez wyłączenie i włączenie urządzenia, zachęca się użytkownika do próby usunięcia zakłóceń, poprzez zastosowanie jednej lub kilku poniższych metod.

- Zmianę orientacji lub lokalizacji anteny odbiorczej.
- Zwiększenie odległości między urządzeniem a odbiornikiem.
- Podłączenie urządzenia do gniazda zasilającego znajdującego się na innym obwodzie elektrycznym niż ten, do którego podłączono odbiornik.
- Skorzystanie z pomocy dystrybutora lub doświadczonego technika RTV.

Oświadczenie FCC dotyczące ekspozycji na promieniowanie

Niniejsze urządzenie jest zgodnie z ustalonymi przez FCC limitami ekspozycji na promieniowanie dla niekontrolowanego środowiska. Nadajnik nie może być umieszczany w pobliżu lub wykorzystywany wraz z innymi antenami lub nadajnikami.

Uwaga: zwraca się uwagę użytkownika, że zmiany lub modyfikacje niezatwierdzone jednoznacznie przez podmiot odpowiedzialny za zapewnienie zgodności mogą unieważnić upoważnienie użytkownika do obsługi urządzenia.

Kanada:

Urządzenie zawiera zwolniony z obowiązku licencyjnego transmiter(-y)/ odbiornik(-i), które są zgodne ze zwolnieniem z licencji RSS Innovation, Science and Economic Development Canada. Zezwolenie na użytkowanie urządzenia jest uzależnione od spełnienia następujących dwóch warunków: (1) Urządzenie nie może wywoływać szkodliwych zakłóceń. (2) Urządzenie musi akceptować wszelkie odbierane zakłócenia, łącznie z zakłóceniami, które mogą powodować niepożądane działanie.

L'émetteur/récepteur exempt de licence contenu dans le présent appareil est conforme aux CNR d'Innovation, Sciences et Développement économique Canada applicables aux appareils radio exempts de licence.

L'exploitation est autorisée aux deux conditions suivantes : (1) L'appareil ne doit pas produire de brouillage ; (2) L'appareil doit accepter tout brouillage radioélectrique subi, même si le brouillage est susceptible d'en compromettre le fonctionnement.
CAN ICES-003(B)/NMB-003(B)

Oświadczenie IC dotyczące ekspozycji na promieniowanie

Niniejsze urządzenie jest zgodnie z kanadyjskimi limitami ekspozycji na promieniowanie dla niekontrolowanego środowiska.

Nadajnik nie może być umieszczany w pobliżu lub wykorzystywany wraz z innymi antenami lub nadajnikami.

8 Znaki towarowe

Bluetooth

Słowny znak i logo Bluetooth® są zarejestrowanymi znakami handlowymi firmy Bluetooth SIG, Inc. Ich wykorzystanie przez MMD Hong Kong Holding Limited podlega licencji. Pozostałe znaki i nazwy handlowe stanowią własność swoich właścicieli.

Siri

Siri jest znakiem handlowym firmy Apple Inc. zarejestrowanym w USA i innych krajach.

Google

Google, Google Play są znakami handlowymi firmy Google LLC.

9 Pytania i odpowiedzi

Słuchawki douszne Bluetooth nie włączają się.

Niski poziom naładowania akumulatora. Należy naładować słuchawki.

Nie mogę sparować słuchawek dousznych Bluetooth z urządzeniem Bluetooth.

Funkcja Bluetooth jest wyłączona. Włączyć funkcję Bluetooth w urządzeniu Bluetooth i włączyć urządzenie Bluetooth przed włączeniem słuchawek.

Parowanie nie działa.

- Umieścić obie słuchawki w etui do ładowania.
- Upewnić się, że funkcja Bluetooth została wyłączona we wszystkich połączonych wcześniej urządzeniach Bluetooth.
- Na urządzeniu Bluetooth wykasować „Philips TAA5508” z listy urządzeń Bluetooth.
- Sparować słuchawki douszne (patrz „Pierwsze parowanie słuchawek z urządzeniem Bluetooth” na stronie 6).

Urządzenie Bluetooth nie może znaleźć słuchawek.

- Słuchawki mogły się połączyć z wcześniej sparowanym urządzeniem. Należy wyłączyć połączone urządzenie lub przenieść je poza zasięg.

- Parowanie mogło zostać zresetowane lub słuchawki douszne zostały wcześniej sparowane z innym urządzeniem. Ponownie sparować słuchawki douszne z urządzeniem Bluetooth zgodnie z opisem w instrukcji obsługi. (patrz „Pierwsze parowanie słuchawek z urządzeniem Bluetooth” na stronie 6).

Słuchawki douszne Bluetooth są połączone ze stereofonicznym telefonem komórkowym z Bluetooth, ale muzyka jest odtwarzana tylko przez głośnik telefonu.

Więcej informacji można uzyskać z instrukcji obsługi telefonu komórkowego. Należy włączyć słuchanie muzyki przez słuchawki.

Słaba jakość dźwięku i słyszalne trzaski.

- Urządzenie Bluetooth jest poza zasięgiem. Zmniejszyć odległość pomiędzy słuchawkami dousznymi i urządzeniem Bluetooth lub usunąć przeszkody znajdujące się pomiędzy nimi.
- Należy naładować słuchawki.

Jakość dźwięku jest niezadowolająca podczas przesyłania strumieniowego z telefonu komórkowego, przesyłanie strumieniowe jest bardzo spowolnione lub nie działa.

Upewnić się, że telefon komórkowy obsługuje nie tylko transmisję (mono) HFP, ale również A2DP i jest kompatybilny z BT4.0x (lub nowszym) (patrz „Dane techniczne” na stronie 11).



2023 © MMD Hong Kong Holding Limited. Wszelkie prawa zastrzeżone. Specyfikacja może ulec zmianie bez powiadomienia. Philips i logo tarczy firmy Philips są zarejestrowanymi znakami handlowymi firmy Koninklijke Philips N.V. wykorzystywanymi w ramach licencji. Urządzenie zostało wyprodukowane i jest sprzedawane przez MMD Hong Kong Holding Limited lub spółki jej podległe, ponadto firma MMD Hong Kong Holding Limited jest gwarantem w odniesieniu do produktu. Wszystkie inne nazwy firm i produktów mogą być znakami handlowymi firm, z którymi są powiązane.

