

Exploring Coffee Secrets



EKSPRES AUTOMATYCZNY H2

INSTRUKCJA OBSŁUGI

Spis treści

1	Wprowadzenie	4
1.1	Wprowadzenie	4
1.2	Informacje o dystrybutorze (producencie) i serwisie	4
1.3	Opis urządzenia.....	4
2	Opis produktu.....	5
2.1	Elementy urządzenia	5
2.2	Opis elementów urządzenia	6
2.3	Parametry techniczne.....	7
2.3.1	Wydajność	7
2.3.2	Parametry techniczne	7
2.3.3	Wskaźnik mielenia	8
2.3.4	Tryb ECO.....	8
2.3.5	Parametry napojów	8
2.4	Akcesoria	9
2.4.1	Zawartość opakowania	9
2.4.2	Środki czystości	9
3	Schemat elektryczny.....	10
4	Instrukcja bezpieczeństwa	11
4.1	Użytkowanie	11
4.2	Ostrzeżenia dotyczące bezpieczeństwa	11
4.2.1	Ryzyka dla użytkownika	11
4.2.2	Zagrożenia dla urządzenia.....	13
4.2.3	Substancje chemiczne	14
4.2.4	Zasady dotyczące zdrowia.....	15

Ze względów bezpieczeństwa należy uważnie przeczytać niniejszą instrukcję obsługi przed pierwszym użyciem urządzenia. Należy ją zachować na przyszłość.

Z urządzenia należy korzystać zgodnie z zawartymi tu instrukcjami.
Należy zawsze postępować ostrożnie i ostrzegać innych użytkowników o potencjalnym niebezpieczeństwie.

5. Instalacja urządzenia	17
5.1 Ustawienie urządzenia.....	17
5.1.1 Lokalizacja.....	17
5.1.2 Warunki otoczenia.....	17
5.1.3 Wytyczne dotyczące zasilania.....	18
5.1.4 Wytyczne dotyczące wody	18
5.2 Pierwsze uruchomienie.....	19
5.3 Włączenie/ wyłączenie urządzenia.....	20
5.4 Instalacja / wyjęcie pojemnika na ziarno	21
6. Przygotowanie napojów	22
6.1 Kawa czarna.....	22
6.2 Napoje mleczne.....	23
6.3 Gorąca woda	24
7 Czyszczenie i konserwacja	26
7.1 Codzienna konserwacja	26
7.1.1 Płukanie zaparzacza	26
7.1.2 Płukanie obiegu mleka	27
7.1.3 Demontaż i czyszczenie spieniacza mleka	28
7.2 Regularna konserwacja	30
7.2.1 Czyszczenie obiegu kawy	30
7.2.2 Czyszczenie obiegu mleka.....	32
7.2.3 Odkamienianie	34
7.2.4 Regulacja mielenia.....	35
8 Środki ostrożności dotyczące użytkowania i konserwacji.....	36

9. Rozwiązywanie problemów.....	37
10. Gwarancja	39
10.1 Odpowiedzialność użytkownika.....	39
10.2 Odpowiedzialność producenta	39

1 Wprowadzenie

1.1 Wprowadzenie

- Ekspres H2 to w pełni automatyczny ekspres do kawy, zbudowany w oparciu o nasze najlepsze technologie.
- Instrukcja wprowadza w informacje dotyczące ekspresu do kawy oraz zasad jego użytkowania. Należy zawsze postępować ostrożnie i ostrzegać innych użytkowników o potencjalnym niebezpieczeństwie. Ze względów bezpieczeństwa należy uważnie przeczytać niniejszą Instrukcję obsługi przed pierwszym użyciem urządzenia. Należy zawsze przechowywać ją w miejscu, gdzie produkt jest używany i utrzymywać ją w stanie czytelnym. Przyjemnego użytkowania !

1.2 Informacje o dystrybutorze (producencie) i serwisie

- Dystrybutor:
Strauss Cafe Poland Sp. z o.o. - Biuro Poznań
Swadzim, ul. Poznańska 50, 62-080 Tarnowo Podgórne
Tel. +61 816 68 52, mail: poznan@strauss-group.pl

Strauss Cafe Poland Sp. z o.o. - Biuro Warszawa

Al. Jerozolimskie 179, 02-222 Warszawa

Tel. +22 533 36 60, mail: warszawa@strauss-group.pl

- Serwis:
Strauss Cafe Poland Sp. z o.o. –
Autoryzowany ogólnopolski serwis
Infolinia Serwisu: +61 623 32 37, mail: serwis@strauss-group.pl

- Producent:
Suzhou Dr.Coffee System Technology Co., Ltd

1.3 Opis urządzenia

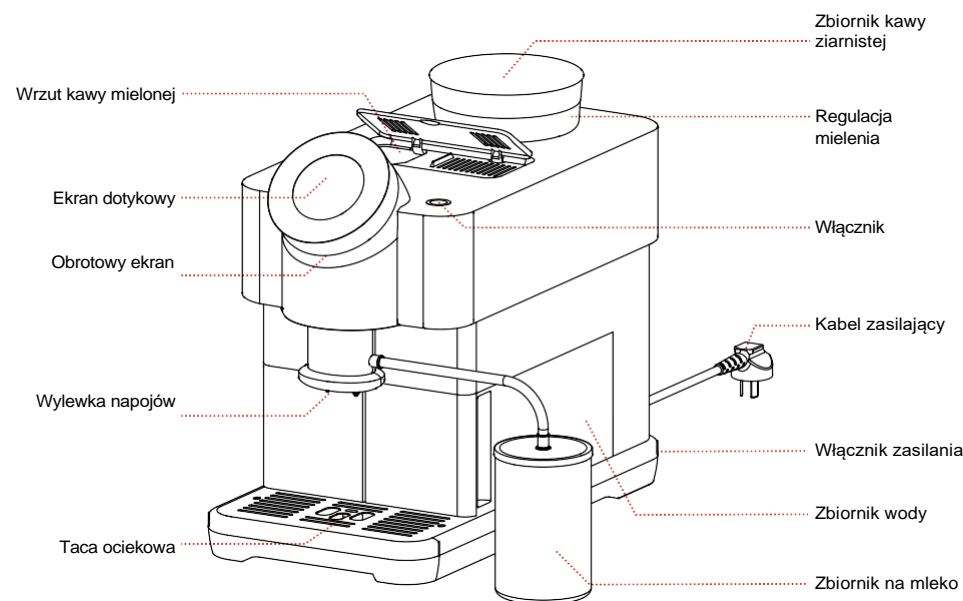
- Do użytku wyłącznie w celu przygotowania kawy, gorącej wody i mleka, nie używać do innych celów. Obudowa wykonana jest z wysokiej jakości tworzywa sztucznego. Ta maszyna i wszystkie urządzenia pomocnicze zostały zaprojektowane tak, aby spełnić:

- wytyczne sanitarne HACCP;
- przepisy przeciwwypadkowe dotyczące bezpieczeństwa elektrycznego w sektorze handlowym;

- Obsługa tej maszyny odbywa się za pomocą ekranu dotykowego (touch screen).

2 Opis produktu

2.1 Elementy urządzenia



2.2 Opis elementów urządzenia

- Wlot kawy mielonej / tabletek czyszczących służy wyłącznie do dostarczaniu kawy mielonej i tabletek czyszczących;
- Ekran : 4-calowy ekran dotykowy z funkcją obrotu, aby wybrać napoje;
- Wylewka napojów: regulowana wysokość 90-140mm;
- Taca ociekowa: podejmuje wodę odpadową i fusy z kawy, należy wyciągnąć tacę ociekową, aby opróżnić wodę odpadową i fusy kawy;
- Zbiornik na kawę ziarnistą: nie należy używać do żadnych innych produktów ziarnistych;
- Pierścień regulacji mielenia: obrotowy pierścień regulacji mielenia ziaren – jej przesunięcie zmienia ustawienia, im wyższa cyfra na skali tym grubsze namielanie, im mniejsza tym drobniejsze;
- Przełącznik: Włączanie i wyłączanie (tryb gotowości);
- Przewód zasilający: długość 1metra;
- Wyłącznik zasilania: umieszczony za urządzeniem;
- Dzbanek na mleko: służy wyłącznie do mleka

2.3 Parametry techniczne

2.3.1 Wydajność

Ilość filiżanek na godzinę wg normy DIN18873-2 :

Wydajność dzienna	50 filiżanek
Ilość filiżanek na godzinę	
Espresso (30ml)	50 filiżanek
Americano (160ml)	35 filiżanek
Cappuccino (200ml)	30 filiżanek
Gorąca woda	8L
Poj. zbiornika na wodę	1.5L
Poj. zbiornika na ziarno	ok. 200g
Poj. zbiornika na fusy	ok 10 szt.

2.3.2 Parametry techniczne

Napięcie	220V / 50Hz
Moc	1350W
Wymiary (szer. x gł. x wys)	24*46*40cm
Waga netto	11kg
Waga całkowita	13.5kg

2.3.3 Wskaźnik mielenia

Wskaźnik mielenia 0,7-1,3 (domyślnie 1,0) oznacza (0,7-1,3) x aktualną ilość mielenia. Na przykład:

Wskaźnik mielenia ustawiony na 0,7 oznacza, że kawy do zaparzenia jest o 0,7 razy większa od domyślnej ilości.

Wskaźnik mielenia ustawiony na 1,3 oznacza, że mielonej kawy do zaparzenia jest 1,3 razy większa od domyślnej ilości.

2.3.4 Tryb ECO

Tryb ECO 1: Po jednej godzinie bezobsługowej pracy maszyny, ekran przyciemnia się o 50%, pojawia się wygaszacz ekranu; po jego dotknięciu pojawia się menu i można przygotować napoje.

Tryb ECO 2: po pół godziny bez pracy maszyny, pojawia się czarny ekran, należy nacisnąć Włącznik "standby" znajdujący się po prawej stronie urządzenia, pojawi się menu główne.

2.3.5 Parametry napojów

Domyślne parametry napojów							
Napoje	Mielenie	Zaparzenie	Kawa (ml)	Gorąca woda (ml)	Piana mleczna	Poziom ekstrakcji	Poziom temp.
Zakres regulacji paramertów	1-5 (im wyższa tym więcej jest kawy)	0-5 (czas zaparzenia)	10-240	0-300	1-90	Standard Wysoki Bardzo wysoki	Niska Średnia Wysoka
Espresso	3	1	30	\	\	Standard	Wysoka
Cappuccino	3	0	25	\	35	Standard	Wysoka
Latte	3	2	30	\	60	Standard	Wysoka
Americano	3	0	40	120	\	Standard	Wysoka
Piana mleczna	\	\	\	\	30	\	\
Gorąca woda	\	\	\	150	\	\	\

- Wysoki czas ekstrakcji to około 50's; bardzo wysoki czas ekstrakcji to około 60's..

2.4 Akcesoria

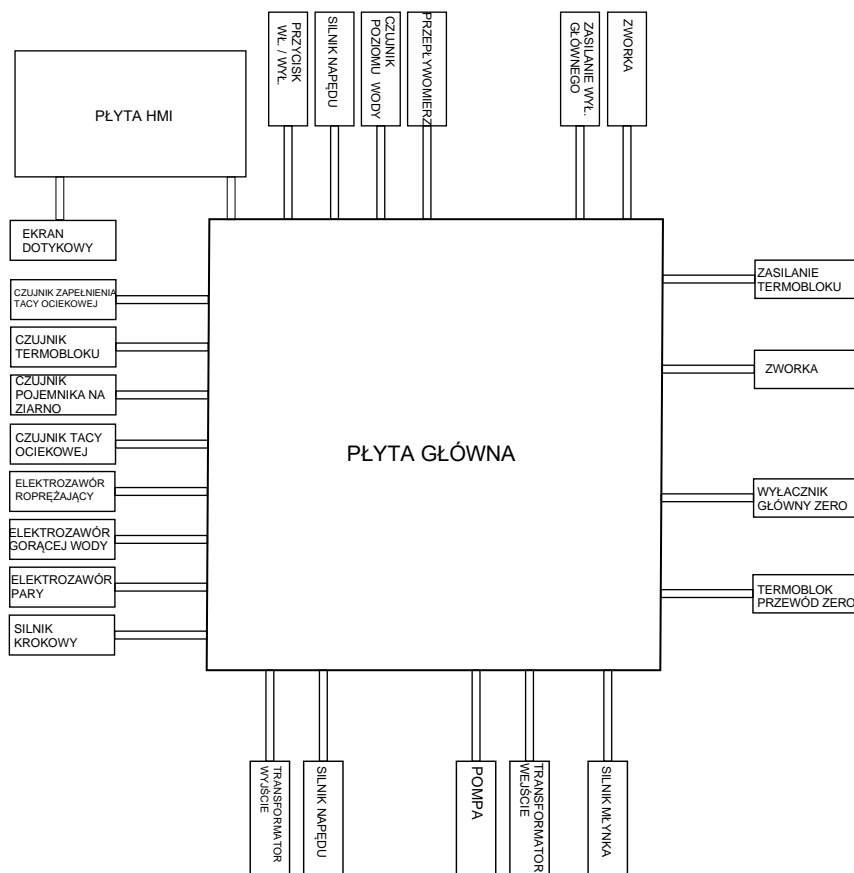
2.4.1 Zawartość opakowania

Nazwa	Zdjęcie	Ilość
Ekspres do kawy		x1
Instrukcja i karta gwarancyjna		x1
Pojemnik na mleko		x1

2.4.2 Akcesoria dodatkowe

Nazwa	Zdjęcie	Opis
Tabletki do czyszczenia ekspresu		Rozpuszcza olejki kawowe (osad) znajdujące się na ściankach układu oraz modułu zaparzającego.
Płyn do mycia obiegu mleka		Skutecznie rozpuszcza przyschniętą na ściankach laktozę wydzieloną z mleka, przez co udrażnia cały układ spieniający mleko..
Filtr		Filtruje zanieczyszczenia w wodzie, redukuje metale ciężkie, zmiękcza wodę, zmniejsza tworzenie się kamienia, chroni drogi wodne i kawy.
Odkamieniacz		Regularne usuwanie osadów wapiennych (kamienia) pozwoli na długie i sprawne działanie ekspresu, a ponadto pozwoli na uniknięcie potencjalnych uszkodzeń i kosztownych napraw.

3. Schemat elektryczny



4 Instrukcja bezpieczeństwa

Bezpieczeństwo jest jedną z naszych nadrzędnych zasad. Aby upewnić się, że urządzenie działa poprawnie, należy postępować zgodnie z poniższą instrukcją.

4.1 Użytkowanie

Urządzenie powinno być użytkowane zgodnie z przeznaczeniem pod nadzorem w czasie działania.

Należy je ustawić w suchym zamkniętym pomieszczeniu.

Nie należy używać w miejscach o wysokiej wilgotności lub na zewnątrz.

W celu używania w transporcie / w ruchu należy skontaktować się z producentem lub dystrybutorem.

4.2 Ostrzeżenia bezpieczeństwa

4.2.1 Ryzyka dla użytkownika

! Uwaga : Nieprawidłowe użytkowanie ekspresu do kawy może spowodować drobne obrażenia. Należy przestrzegać następujących punktów :

- Przed użyciem należy dokładnie zapoznać się z instrukcją;
- Nie używać, jeśli ekspres do kawy nie działa prawidłowo lub jest uszkodzony; Kategorycznie zabrania się modyfikowania wbudowanych zabezpieczeń;
- Nie dotykać części urządzenia o wysokiej temperaturze;
- Dzieci w wieku poniżej 8 lat oraz osoby z upośledzeniem fizycznym, sensorycznym lub intelektualnym albo z brakiem doświadczenia i zdolności poznawczych muszą nauczyć się bezpiecznej obsługi maszyny i zrozumieć wynikające z niej zagrożenia przed rozpoczęciem użytkowania maszyny;
- Proszę nadzorować dzieci, unikać zabaw dzieci urządzeniem, Czyszczenie i konserwacja nie powinny być wykonywane przez dzieci;
- Zainstaluj ekspres do kawy w miejscu, w którym w każdej chwili można go doglądać i konserwować;



Ostrzeżenie o porażeniu prądem : Nieprawidłowe korzystanie z urządzeń elektrycznych może spowodować porażenie prądem. Należy przestrzegać następujących punktów:

- Prace przy urządzeniach elektrycznych mogą być wykonywane wyłącznie przez fachowców z branży elektrycznej;
- Maszyna musi być podłączona do obwodu zabezpieczonego bezpiecznikami;
- Należy przestrzegać odpowiednich dyrektyw dotyczących niskiego napięcia oraz krajowych lub lokalnych przepisów bezpieczeństwa;
- Podczas podłączania należy go uziemić zgodnie z przepisami aby zapobiec porażeniu prądem;
- Napięcie musi być zgodne z opisem na tabliczce znamionowej urządzenia;
- Nie dotykać części pod napięciem;
- Przed wykonaniem prac konserwacyjnych należy zawsze wyłączyć wyłącznik główny i odłączyć urządzenie od sieci;
- Przewód zasilający powinien być wymieniany wyłącznie przez profesjonalnego serwisanta.



Zagrożenie oparzeniem: Ryzyko poparzenia w miejscach, w których przygotowywane są napoje, gorąca woda i para. Nie wkładać rąk pod wylewkę podczas przygotowywania lub czyszczenia urządzenia.



Zagrożenie poparzeniem: przy wylewce i zaparzaczu może występować wysoka temperatura. Umożliwić dostęp tylko do uchwytów przeznaczonych do produkcji. Zaparzacz czyścić dopiero po ostygnięciu urządzenia.



Ostrzeżenie o zgnieceniu: Istnieje ryzyko zmiążdżenia poprzez dotknięcie jakichkolwiek ruchomych części. Nie sięgać do pojemnika na ziarna kawy gdy urządzenie jest włączone.

4.2.2. Zagrożenia dla urządzenia



OSTRZEŻENIE: Nieprawidłowe użytkowanie ekspresu do kawy może spowodować uszkodzenie lub zanieczyszczenie urządzenia. Należy przestrzegać następujących punktów:

- Uszkodzenie ekspresu wskutek jego zakamienienia, jeśli twardość węglanowa w wodzie przekracza 5°dKH;
- Należy przestrzegać odpowiednich dyrektyw niskonapięciowych i/lub krajowych i lokalnych zasad i przepisów bezpieczeństwa; nie włączać urządzenia, jeśli nie można napełnić go wodą. W przeciwnym razie bojler nie zostanie uzupełniony, a pompa będzie pracować "na sucho";
- Po dłuższym przestoju ekspres do kawy należy wyczyścić, a następnie ponownie uruchomić;
- Chronić ekspres do kawy przed wpływem warunków atmosferycznych (mróz, wilgoć itp.);
- W przypadku zewnętrznych widocznych uszkodzeń lub wycieków należy niezwłocznie skontaktować się z działem obsługi klienta w celu wymiany lub naprawy;
- Nie należy płukać urządzenia wodą ani używać myjek parowych;
- Nie należy umieszczać urządzenia na powierzchniach, które mogą być narażone na kontakt z wodą;
- Ziarna kawy można wsypywać do górnego zbiornika, a kawę mieloną można dodać górnym wsypem lub z jego pomocą dodać tabletkę czyszczącą podczas czyszczenia urządzenia;
- Nie należy używać kawy rozpuszczalnej, spowoduje to zaklejenie się zaparzacza;
- Jeśli ekspres do kawy i jego akcesoria są transportowane w temperaturze poniżej 10°C, należy pozostawić je w temperaturze pokojowej przez trzy godziny po transporcie, zanim zostaną podłączone i włączone. Nieprzestrzeganie tego może spowodować ryzyko zwarcia z powodu kondensacji lub uszkodzenia elementów elektrycznych; nie zanurzać w wodzie w celu czyszczenia.

4.2.3. Zagrożenia związane ze środkami czystości



Zastosowanie: Niebezpieczeństwo zatrucia przez spożycie środków czyszczących! Należy przestrzegać następujących punktów:

- Przechowywanie środka czyszczącego powinno odbywać się z dala od dzieci. Środków czyszczących nie należy połykać.
- Nie mieszać środków czyszczących z innymi chemikaliami lub kwasami.
- Nigdy nie dodawać środków czyszczących do zbiornika wody pitnej.
- Środki czyszczące i odkamieniające należy stosować wyłącznie zgodnie z ich przeznaczeniem (patrz etykieta produktu).
- Nie należy jeść ani pić podczas używania środka czyszczącego.
- Podczas stosowania środków czyszczących należy zapewnić dobrą wentylację.
- Podczas pracy ze środkami czyszczącymi należy nosić rękawiczki. Po użyciu środka do czyszczenia należy dokładnie umyć ręce.



Przechowywanie: Należy pamiętać o przestrzeganiu następujących punktów:

- Przechowywać w miejscu niedostępnym dla dzieci.
- Podczas przechowywania zwrócić uwagę na ciepło, światło i wilgoć. Oddzielić od substancji kwaśnych. Środki czyszczące przechowywać oddzielnie. Nie przechowywać z żywnością lub napojami.



Utylizacja: po wyczerpaniu produktu jego pojemnik należy zutylizować zgodnie z lokalnymi przepisami

4.2.4 Przepisy dotyczące zdrowia



Woda: Nieprawidłowe korzystanie z wody może być zagrożeniem dla zdrowia! Należy przestrzegać następujących punktów::

- Woda musi być czysta i wolna od zanieczyszczeń.
- Nie należy dodawać do ekspresu wody o właściwościach żrących.
- twardość węglanowa nie może przekraczać 5~6 °dKH (niemiecka twardość węglanowa) lub 8,9~10,7 °fKH (francuska twardość węglanowa).
- Wartość twardości całkowitej musi być zawsze wyższa niż twardość węglanowa.
- Minimalna twardość węglanowa wynosi 5 °dKH lub 8,9 fKH.
- Maksymalna zawartość chloru wynosi 100 mg na litr.
- Wartość pH 6,5~7 (pH neutralne)
- Maszyny ze zbiornikami wody pitnej (wewnętrzny i zewnętrzny):
 - Codziennie napełniać zbiornik wody pitnej czystą wodą;
 - Przed dodaniem wody należy dokładnie oczyścić zbiornik wody pitnej



Kawa: Niewłaściwe stosowanie kawy może być szkodliwe dla zdrowia! Należy pamiętać o przestrzeganiu następujących punktów:

- Przed rozpakowaniem sprawdź, czy nie ma uszkodzeń opakowania.
- Natychmiast po dodaniu ziaren kawy zamknąć pokrywę komory na ziarna kawy.
- Kawę należy przechowywać w suchym, chłodnym i ciemnym miejscu. Kawa powinna być przechowywana oddzielnie od detergentów.
- W pierwszej kolejności należy wykorzystać najstarszy zakupiony produkt (w okresie przydatności).
- Opakowanie powinno być dobrze zamknięte po otwarciu, aby zachować świeżość produktu w opakowaniu i zapobiec jego zanieczyszczeniu.



Mleko: Nieprawidłowe stosowanie mleka może być szkodliwe dla zdrowia! Należy przestrzegać następujących punktów::

- Nie używaj mleka świeżego, wyłącznie pasteryzowane.
- Używać mleko z oryginalnego opakowania
- Mleko powinno być schłodzone.
- Zamknąć pokrywę pojemnika na mleko po napełnieniu
- Mleko należy przechowywać w suchym, chłodnym i zamkniętym miejscu (max. 7°C)
- Przechowywać mleko z dala od środków czyszczących.

5 Instalacja urządzenia

5.1 Ustawienie urządzenia

5.1.1 Lokalizacja



Poniższe warunki są odpowiednie do postawienia ekspresu do kawy. Niezagwarantowanie tych warunków może spowodować uszkodzenie ekspresu. Należy pamiętać o przestrzeganiu następujących warunków:

- Powierzchnia montażowa musi być stabilna i płaska, nie będzie się odkształcać pod warunkiem udźwignięcia ciężaru ekspresu do kawy;
- Nie umieszczać w pobliżu gorących powierzchni lub źródeł ciepła i unikać bezpośredniego działania promieni słonecznych;
- Zarezerwuj trochę miejsca na prace konserwacyjne i eksploatację:
 - zostaw powyżej wystarczająco dużo miejsca, aby uzupełnić zbiornik na ziarna kawy;
 - zachowaj minimalną odległość 5 cm pomiędzy tyłem urządzenia a ścianą (cyrkulacja powietrza);

5.1.2 Warunki otoczenia



Poniższe warunki klimatyczne są odpowiednie do umieszczenia ekspresu do kawy. Niezagwarantowanie tych warunków może spowodować uszkodzenie urządzenia. Należy pamiętać o przestrzeganiu następujących wytycznych:

- temperatura otoczenia utrzymywana na poziomie +10°C do +40°C;
- Względna wilgotność powietrza do 80 % rF;
- Ekspres do kawy jest przeznaczony wyłącznie do użytku wewnątrz pomieszczeń. Nie używać na zewnątrz, chronić przed warunkami atmosferycznymi (deszcz, śnieg, mróz)!
- Jeśli temperatura otoczenia ekspresu do kawy jest niższa niż 0°C, urządzenie nie uruchomi się
-
-

5.1.3 Warunki dotyczące zasilania

- ▶ Podłączenie elektryczne musi być wykonane zgodnie z odpowiednimi przepisami kraju, w którym jest używane. Napięcie w miejscu instalacji musi być zgodne z napięciem podanym na tabliczce znamionowej.

! Ostrzeżenie o porażeniu prądem :
Niebezpieczeństwo porażenia prądem!
Należy pamiętać o przestrzeganiu następujących punktów::

- Musi być zabezpieczony bezpiecznikiem o wartości amperażu podanej na tabliczce znamionowej!
- Gniazdo, do którego podłączony będzie przewód zasilający musi być uziemione;
- Wyposażenie elektryczne na miejscu musi być podłączone zgodnie z IEC 364 (DIN VDE 0100).
- Nie należy eksploatować urządzenia z uszkodzonym przewodem zasilającym;
- Nie zaleca się stosowania przedłużaczy! Jeśli konieczne jest użycie przedłużacza (minimalny przekrój: 1,5 mm²), należy przestrzegać danych producenta (instrukcji obsługi) dotyczących przewodu zasilającego oraz lokalnych przepisów;
- Przewód zasilający należy poprowadzić tak, aby nie można było się o niego potknąć. Nie wolno dopuścić, aby przewód zasilający przechodził przez ostre rogi lub zwiisał w powietrzu, nie wolno też zaginać kabli. Ponadto nie wolno umieszczać kabli nad obiektami o wysokiej temperaturze i należy je chronić przed olejami i agresywnymi środkami czyszczącymi;
- Nie należy podnosić ani ciągnąć urządzenia za przewód zasilający. Nie wyciągać wtyczki z gniazdka ciągnąc za przewód zasilający. Nigdy nie dotykać przewodu zasilającego ani wtyczki mokrymi rękami! Nigdy nie wkładać mokrych wtyczek do gniazdek!

5.1.4 Warunki dotyczące wody

! Zła jakość wody może uszkodzić urządzenie. Należy pamiętać o przestrzeganiu następujących punktów::

- Woda musi być czysta i zawierać nie więcej niż 100 mg chloru na litr!
- wartość węglanowa nie może przekraczać 5~6°dKH

wartość twardości całkowitej musi być zawsze wyższa niż twardość węglanowa; Minimalna twardość węglanowa wynosi 5°dKH lub 8,9°fKH.

- pH musi zawierać się w przedziale 6,5~7;

5.2 Pierwsze uruchomienie

Podłączenie zasilania: Wyjąć przewód zasilający i podłączyć do prądu.



Podłączenie pojemnika na mleko: wyjmij pojemnik z pudełka i napełnij mlekiem, podłącz plastikową końcówkę rurki z wylewką w ekspresie, a metalową końcówkę rurki do pojemnika na mleko.



Napełnienie pojemnika na ziarno: otwórz pokrywę pojemnika na ziarna kawy, dodaj ziarna kawy i zamontuj pokrywę.



Napełnienie wodą: wyjmij zbiornik na wodę i wyczyść jego wnętrze. Następnie wlej czystą wodę do zbiornika, aż będzie w 80% pełna, a na koniec umieść pojemnik w urządzeniu.



Włącz ekspres do kawy: Naciśnij przełącznik zasilania z tyłu urządzenia, jak pokazano na rysunku. Po uruchomieniu urządzenia na ekranie pojawi się menu startowe. Ekspres jest gotowy do przygotowywania napojów.



5.3 Włączenie/ wyłączenie urządzenia

Krok 1: W stanie gotowości naciśnij i przytrzymaj przez 3 sekundy okrągły przycisk na górze ekspresu do kawy; następnie działaj zgodnie z poleceniami na ekranie ekspresu do kawy, a po zakończeniu wyłączenia wejdź w stan czuwania.

(W stanie czuwania nacisnąć i przytrzymać przez 3 sekundy okrągły przycisk, aby ponownie uruchomić ekspres do kawy).



Krok 2: W stanie czuwania naciśnij przełącznik zasilania z tyłu ekspresu, aby całkowicie odłączyć zasilanie ekspresu. (Uwaga: Nie należy bezpośrednio odcinać zasilania w stanie włączonym, aby nie spowodować uszkodzenia urządzenia).



5.4 Demontaż i montaż zbiornika na ziarno

Przytrzymać obiema rękami oba końce zbiornika na ziarno (unikając dotykania czarnej części pod zbiornikiem) i obrócić go w kierunku przeciwnym do ruchu wskazówek zegara, aż strzałka wskaże pozycję odblokowaną. Następnie wyjąć pojemnik na ziarno unosząc do góry.



Zainstalować pojemnik na kawę ziarnistą: umieścić pojemnik na kawę ziarnistą na miejscu instalacji, ustawić strzałkę w pozycji odblokowania, następnie przytrzymać pojemnik na kawę ziarnistą obiema rękami (unikać dotykania czarnej części pod pojemnikiem na kawę ziarnistą) i obrócić w kierunku zgodnym z ruchem wskazówek zegara, aż strzałka wskaże pozycję zablokowaną.



6 Przygotowanie napojów

6.1 Kawa czarna

➤ Na przykład: przygotowanie filiżanki espresso

Krok 1: wybierz na ekranie ikonę napoju "Espresso" lub użyj obrotowego pierścienia wokół ekranu do pojawienia się symbolu espresso na środku;



Krok 2: Dotknij symbol espresso na środku ekranu;



Krok 3: Po dostosowaniu parametrów napoju wybierz OK, aby rozpocząć parzenie kawy;

Krok 4: Podczas przygotowywania napoju, dotknij "Anuluj", aby natychmiast zatrzymać proces



6.2 Napoje mleczne

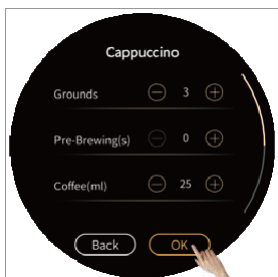
➤ Na przykład: przygotowanie filiżanki cappuccino.

Krok 1: wybierz na ekranie ikonę napoju "Cappuccino" lub użyj obrotowego pierścienia wokół ekranu, aż ikona cappuccino pojawi się w centrum ekranu;



Krok 2: Dotknij symbol Cappuccino na środku ekranu;

Krok 3: Po ustawieniu parametrów napoju, wybierz OK, aby rozpocząć przygotowywanie napoju



Krok 4: Podczas przygotowywania napoju, dotknij "Anuluj", aby natychmiast zatrzymać proces.



6.3 Gorąca woda

➤ Na przykład: przygotowanie kubka z gorącą wodą.

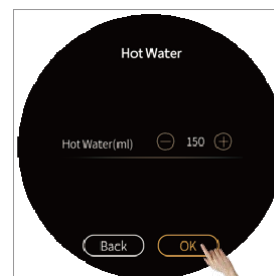
Krok 1: wybierz na ekranie ikonę napoju "Gorąca woda" lub użyj

obrotowego pierścienia wokół ekranu, aż ikona gorącej wody pojawi się w centrum ekranu;

Krok 2: Dotknij symbol gorącej wody na środku ekranu;



Krok 3: Po ustawieniu parametrów, wybierz OK, aby rozpocząć przygotowywanie napoju;



Krok 4: Podczas przygotowywania, dotknij "Anuluj", aby natychmiast zatrzymać proces.

7 Czyszczenie i konserwacja

7.1 Codzienna konserwacja

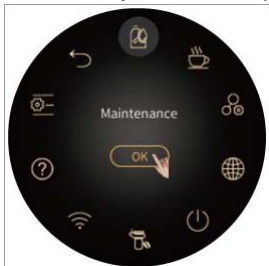
➤ Należy pamiętać o codziennym wykonywaniu czynności konserwacyjnych.

7.1.1 Płukanie zaparzacza

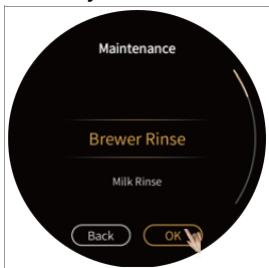
Krok 1: Wybierz ikonę „Ustawienia” na dole ekranu w głównym menu



Krok 2: Wybierz „OK” przy funkcji „Czyszczenie”



Step 3: Przesuń listę czynności na pozycję „Płukanie zaparzacza” i wciśnij „OK”



Step 4: Wciśnij „OK” aby rozpocząć szybkie płukanie zaparzacza.



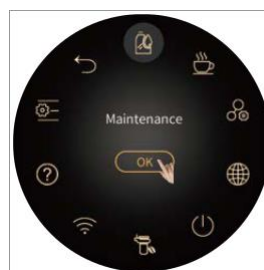
✓ Po zakończeniu procesu płukania ekspresu automatycznie powraca do menu głównego

7.1.2 Płukanie obiegu mleka

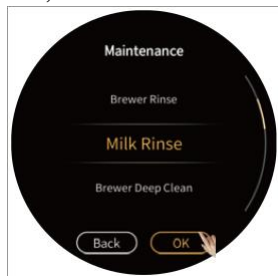
Krok 1: Wybierz ikonę „Ustawienia” na dole ekranu w głównym menu;



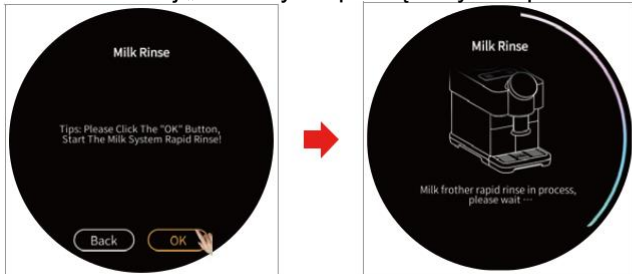
Krok 2: Wybierz „OK” przy funkcji „Czyszczenie”



Krok 3: Przesuń środek ekranu na „Płukanie obiegu mleka” i kliknij OK;



Krok 4: Wciśnij „OK” aby rozpocząć szybkie płukanie obiegu mleka



√ Po zakończeniu procesu płukania ekspres automatycznie powraca do menu głównego

7. 1. 3 Demontaż i czyszczenie spieniacza mleka

Krok 1: Wyjmij rurkę do mleka i rozłóż tak jak, jak pokazano na zdjęciu;



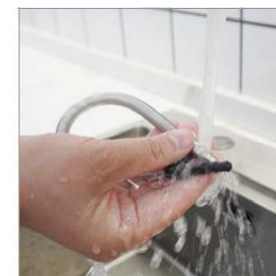
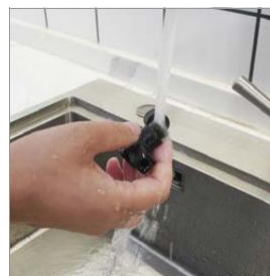
Krok 2: Ścisnąć ręką pokrywę wylewki kawy, pociągnąć ją lekko, a następnie zdjąć pokrywę pociągając mocno w dół;



Krok 3: Ściśnij spieniacz do mleka palcami, a następnie mocno pociągnij w dół;



Krok 4: Zdemontuj spieniacz do mleka, złącze i inne elementy; oplucz je pod bieżącą wodą;



Krok 5: Zamontuj czystą część spieniacza do mleka z powrotem do ekspresu do kawy, jak pokazano na zdjęciu;



Krok 6: Zainstaluj pokrywę wylewki i rurkę pojemnika mleka.



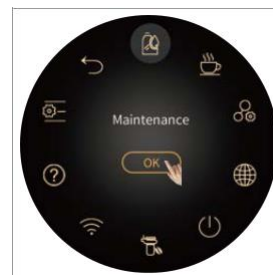
7.2 Regularna konserwacja

7.2.1 Czyszczenie zaparzacza

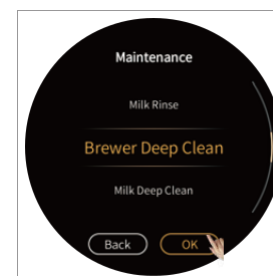
Krok 1: Wybierz ikonę „Ustawienia” na dole ekranu w głównym menu;



Krok 2: Wybierz „OK” przy funkcji „Czyszczenie”;



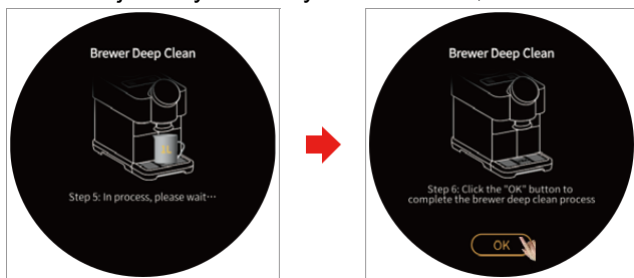
Step 3: Przesuń listę czynności na pozycję „Czyszczenie zaparzacza” i wciśnij „OK”;



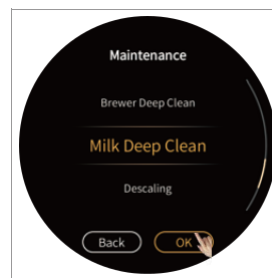
Krok 4: Wciśnij „OK” aby rozpocząć czyszczenie zaparzacza; postępuj zgodnie z instrukcjami na ekranie;



Krok 5: Przygotuj tabletkę czyszczącą i postępuj zgodnie z instrukcjami wyświetlanymi na ekranie;



Krok 3: Przesuń listę czynności na pozycję „Czyszczenie obiegu mleka” i wciśnij „OK”;;



7. 2. 2 Czyszczenie obiegu mleka

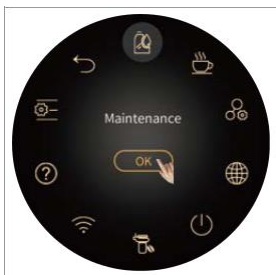
Krok 1: Wybierz ikonę „Ustawienia” na dole ekranu w głównym menu;



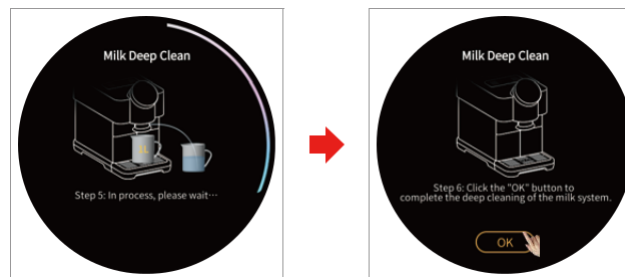
Krok 4: Wciśnij „OK” aby rozpocząć czyszczenie obiegu mleka; przygotuj płyn do czyszczenia i postępuj zgodnie z instrukcjami na ekranie;



Krok 2: Wybierz „OK” przy funkcji „Czyszczenie”;



Krok 5: Postępuj zgodnie z instrukcjami wyświetlanymi na ekranie.



7. 2. 3 Odkamienianie

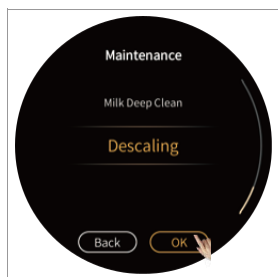
Krok 1: Wybierz ikonę „Ustawienia” na dole ekranu w głównym menu;



Krok 2: Wybierz „OK” przy funkcji „Czyszczenie”;



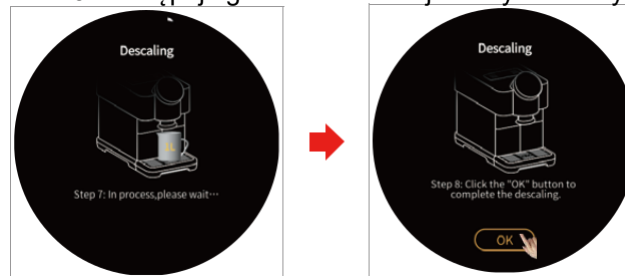
Krok 3: Przesuń listę czynności na pozycję „Odkamienianie” i wciśnij „OK”;;



Krok 4: Wciśnij „OK” aby rozpocząć czyszczenie odkamienianie; przygotuj roztwór do odkamieniania i postępuj zgodnie z instrukcjami na ekranie;



Krok 5: Postępuj zgodnie z instrukcjami wyświetlanymi na ekranie.



7. 2. 4 Regulacja grubości mielenia

Krok 1: Trzymając obiema rękami pierścień regulacji młynka do pod zbiornikiem na ziarno; obróć pierścień regulacyjny młynka (im większa wartość na tarczy, tym grubsza mielenie).



8 Środki ostrożności dotyczące użytkowania i konserwacji

- Nie dodawać wody do zbiornika na ziarno;
- Podczas pracy ekspresu proszę nie wyjmować pojemnika na fusy, tacki ociekowej, zbiornika na wodę, pojemnika na ziarno i innych elementów;
- Zbiornik wody może być napełniony wyłącznie czystą wodą o temperaturze pokojowej;
- Podczas wydawania napoju przez ekspres, proszę nie przykładać ręki do wylotu ekspresu aby uniknąć poparzeń;
Do czyszczenia obudowy urządzenia proszę nie używać szciotki ani środków czyszczących, aby nie uszkodzić ekspresu, proszę przetrzeć ją miękką szmatką zwilżoną wodą;
- Zbiornik na ziarno należy uzupełniać do poziomu zaznaczonego „max.”
- Nie wyłączać urządzenia podczas przygotowywania napojów, płukania lub czyszczenia urządzenia.
- Zgodnie z wysokością filiżanki do kawy należy odpowiednio dostosować wysokość wylewki, aby uniknąć rozpryskiwania napojów takich jak kawa i gorąca woda;
- Podczas wyłączenia proszę postępować zgodnie z właściwymi krokami: proszę wejść do interfejsu wyłączenia ekranu, kliknąć "Wyłączenie zasilania", postępować zgodnie z monitami ekranu dotyczącymi tej operacji, wyłączyć ekran długim naciśnięciem, a następnie nacisnąć przełącznik zasilania za ekspresem do kawy, aby odłączyć energię elektryczną;
- Każdego dnia po zakończeniu pracy ekspresu, proszę opróżnić fusy z kawy i ścieki w ekspresie oraz wyczyścić go;
- W celu zapewnienia wysokiej jakości kawy zaleca się codzienne czyszczenie zbiornika na wodę i wymianę wody w zbiorniku;
- Produkt nie może być zanurzony w wodzie w celu czyszczenia.

9 Rozwiązywanie problemów

Błąd	Opis i możliwe rozwiązanie
Zbiornik na wodę pusty	1. Woda w zbiorniku jest już poniżej poziomu detekcji lub zbiornik nie jest zainstalowany prawidłowo i jest zbyt daleko od czujnika ; Czujnik poziomu wody jest uszkodzony; 2. Wyjmij zbiornik i dodaj wodę, upewnij się, że jej poziom nie jest wyższy niż linia "Max" oznaczona na zbiorniku; Sprawdź i ponownie zainstaluj zbiornik wody;
Pojemnik na fusy pełny	1. Ilość fusów w pojemniku osiągnęła maksymalny poziom; 2. Wyciągnij tackę ociekową, wyjmij pojemnik na fusy i opróżnij pojemnik;
Pojemnik na ziarno pusty	1. Zbiornik na ziarna kawy jest pusty lub ziarna są sklezione; 2. Uzupełnij ziarno w pojemniku
Umieść poprawnie pojemnik na kawę	1. Zbiornik ziarna nie jest zamontowany poprawnie; czujnik zbiornika na ziarno jest uszkodzony; magnes indukcyjny zbiornika na ziarno jest uszkodzony; 2. Ponownie zainstalować zbiornik na ziarno;
Źle zainstalowana taca ociekowa	1. Taca ociekowa nie jest zamontowana poprawnie; czujnik tacy jest uszkodzony; magnes indukcyjny tacy jest uszkodzony; 2. Ponownie zainstalować tacę ociekową;
Taca ociekowa jest pełna	1. Taca ociekowa jest pełna ; czujnik jest zabrudzony; 2. Wyciągnij i opróżnij tacę; Sprawdź i wyczyść czujnik – styki tacy ociekowej;
Temperatura otoczenia jest zbyt niska	1. Temperatura otoczenia wynosi 10°C lub mniej; 2. Włącz zasilanie urządzenia, gdy temperatura otoczenia będzie w zakresie 10°C~40°C;
Brak wody w obiegu	1. Brak wody o obiegu urządzenia ; 2. Proszę wyłączyć i włączyć urządzenie.
Brak wody	1. Po przygotowaniu trzech filiżanek gorącej wody z rzędu, jeśli urządzenie wyświetla komunikat, że w systemie brak wody, należy odczekać 10 minut i spróbować ponownie. 2. Wlot zbiornika jest zablokowany. Zbiornik jest źle umocowany; 3. Zainstaluj ponownie zbiornik wody; wyłącz i uruchom ponownie urządzenie;
Brak mleka	1. Pojemnik na mleko pusty; rurka lub wylot pary jest zablokowany; rurka jest pęknięta; końcówka spieniacza do mleka jest zablokowana; 2. Uzupełnij mleko w pojemniku na mleko; wykonaj pełne czyszczenie obiegu mleka; sprawdź przewód pary; zdemonstuj i wyczyść spieniacz mleka lub wymień go na nowy;

Błąd	Opis i możliwe rozwiązanie
Przeciążenie ciśnienia	1. Zapchane sitko lub rurka, zbyt drobne zmielenie kawy; Ilość ziaren kawy w młynku przekracza maks. pojemność; powietrze dostaje się do pompy podczas parzenia kawy; 2. Wybierz „Płukanie zaparzacza” aby go oczyścić; Oczyść wlot zbiornika na kawę; ustaw poziom mielenia na najwyższą wartość;
Kalibracja zaparzacza	1. Konieczna po przygotowaniu określonej liczby filiżanek: po 2000 szt., po 7000 szt., po 17000 szt. itd. (po każdym 10 000 szt.) 2. Postępuj zgodnie ze wskazówkami na ekranie;
Konieczne czyszczenie zaparzacza	1. Po osiągnięciu ustalonej ilości wykonanych filiżanek konieczne jest wykonanie czyszczenia, wartość tę można ustawić; 2. Wykonaj czyszczenie zaparzacza; Postępuj zgodnie ze wskazówkami na ekranie;
Konieczne odkamienianie	1. Po osiągnięciu ustalonej ilości wykonanych filiżanek konieczne jest wykonanie czyszczenia, wartość tę można ustawić; 2. Wykonaj odkamienianie urządzenia; Postępuj zgodnie ze wskazówkami na ekranie;
Wyciek wody	1. Woda wyciekająca wewnątrz maszyny; 2. Skontaktuj się z autoryzowanym serwisem;
Kawa nie wypływa	1. Zbyt drobne zmielenie kawy; zbyt dużo kawy w zaparzaczu, zapchane sitko zaparzacza; uszkodzenie zaparzacza; 2. Wykonaj czyszczenie zaparzacza; postępuj zgodnie ze wskazówkami na ekranie;
Błąd systemu zaparzania	1. Zaparzacz jest zablokowany; 2. Wyłącz urządzenie i uruchom ponownie; wyczyść lub wymień sitko na nowe
Błąd HMI	1. Uszkodzenie płyty głównej; 2. Skontaktuj się z autoryzowanym serwisem;
Błąd Termobloku	1. Skontaktuj się z autoryzowanym serwisem
Nie można włączyć	1. Brak zasilania; zbyt niskie napięcie; 2. Sprawdź czy urządzenie jest podłączone do prądu;
Nagła awaria	1. Zaktualizuj system

10 Gwarancja

10.1 Odpowiedzialność użytkownika

- • Użytkownik musi zapewnić regularne czyszczenie i konserwację urządzenia;
- • Urządzenie musi być użytkowane zgodnie z przeznaczeniem oraz instrukcją obsługi;
- • Wszelkie naprawy muszą być wykonywane przez autoryzowany serwis;

10.2 Odpowiedzialność producenta

- Poniższe warunki powodują wykluczenie odpowiedzialności:
- urządzenie nie jest używane zgodnie z przeznaczeniem
 - nieprawidłowy montaż, uruchomienie, obsługa, czyszczenie i konserwacja oraz związane z tym wyposażenie dodatkowe
 - niedotrzymanie terminów konserwacji i czyszczenia
 - użytkowanie maszyny, jeśli osłony są uszkodzone, nieprawidłowo zainstalowane lub nie działają
 - nieprzestrzeganie zawartych w instrukcji obsługi wskazówek dotyczących zachowania, instalacji, obsługi, użytkowania i konserwacji
 - naprawy nie są wykonywane przez uprawniony serwis
 - nieużywanie zalecanych środków czystości
 - uszkodzenia spowodowane złą jakością wody – osadzaniem się kamienia kotłowego
 - uszkodzenia spowodowane przez ciała obce, wypadek, wandalizm i siłę wyższą.

Producent przejmuje wszelką możliwą odpowiedzialność za szkody tylko wtedy, gdy przestrzegane są zalecane terminy przeglądów i konserwacji oraz stosowane są oryginalne części zamienne zamówione u producenta lub autoryzowanych dostawców.