

Lenovo Legion

R27fc-30

Instrukcja obsługi

Lenovo

---

# Numery produktów

A23270FR1

67B6-GAC1-WW

Wydanie pierwsze (Maj, 2023)

© Copyright Lenovo 2023.

Produkty LENOVO, dane, oprogramowanie komputera oraz usługi, są opracowywane wyłącznie na koszt własny i sprzedawane podmiotom rządowym jako produkty komercyjne, zgodnie z przepisami 48 C.F.R. 2.101, z ograniczonymi i zastrzeżonymi prawami do użytkowania, reprodukcji i ujawniania informacji.

**INFORMACJE NA TEMAT PRAW OGRANICZONYCH I ZASTRZEŻONYCH:** Jeżeli produkty, dane, oprogramowanie komputerowe lub usługi dostarczane są zgodnie z warunkami umowy Generalnego Urzędu ds. Usług „GSA”, użytkowanie, reprodukcja, lub ujawnianie informacji objęte są ograniczeniami wynikającymi z Umowy Nr GS-35F-05925.

---

## Spis treści

<b>Informacje dotyczące bezpieczeństwa.....</b>	<b>iv</b>
Ogólne zalecenia dotyczące bezpieczeństwa.....	iv
<b>Rozdział 1. Wprowadzenie.....</b>	<b>1-1</b>
Zawartość dostawy.....	1-1
Uwagi dotyczące używania.....	1-2
Opis produktu .....	1-2
Konfigurowanie monitora .....	1-5
<b>Rozdział 2. Dopasowywanie ustawień monitora i jego użytkowanie .....</b>	<b>2-1</b>
Komfort i dostępność.....	2-1
Przygotowanie stanowiska pracy .....	2-1
Pozycja i widzenie monitora .....	2-1
Użytkowanie komputera, a ochrona zdrowia .....	2-2
Dopasowywanie ustawień ekranu monitora .....	2-3
Wybór obsługiwanego trybu wyświetlania .....	2-8
Zasady zarządzania energią .....	2-10
Czyszczenie monitora .....	2-11
Odłączanie podstawy monitora i wspornika .....	2-11
Montaż na ścianie (opcjonalnie).....	2-11
<b>Rozdział 3. Informacje dodatkowe .....</b>	<b>3-1</b>
Parametry techniczne monitora .....	3-1
Rozwiązywanie problemów technicznych.....	3-3
Ręczna instalacja sterownika monitora.....	3-5

---

<b>Dodatek A. Obsługa serwisowa i pomoc techniczna.....</b>	<b>A-1</b>
Rejestracja opcji .....	A-1
Pomoc techniczna online.....	A-1
Telefoniczna pomoc techniczna.....	A-1
<b>Dodatek B. Uwagi .....</b>	<b>B-1</b>
Informacje dotyczące recyklingu .....	B-2
Znaki towarowe.....	B-3
Przewody zasilające i adaptory zasilania .....	B-3
<b>Dodatek B. Uwagi .....</b>	<b>B-1</b>
Informacje dotyczące recyklingu .....	B-2
Znaki towarowe.....	B-3
Przewody zasilające i adaptory zasilania .....	B-3

---

# Informacje dotyczące bezpieczeństwa

---

## Ogólne zalecenia dotyczące bezpieczeństwa

Wskazówki pomocne w bezpiecznym używaniu komputera, można uzyskać pod adresem: <http://www.lenovo.com/safety>

Przed instalacją tego produktu należy przeczytać Informacje dotyczące bezpieczeństwa.



### NIEBEZPIECZEŃSTWO

**Aby uniknąć porażenia prądem elektrycznym, należy postępować zgodnie z poniższymi zasadami.**

- Nie wolno otwierać obudowy.
- Nie należy używać tego produktu bez przymocowanej podstawy.
- Nie należy podłączać lub odłączać tego produktu podczas burzy z wyładowaniami atmosferycznymi.
- Przewód zasilający należy podłączyć do prawidłowo podłączonego i uziemionego gniazda zasilania.
- Wszelkie urządzenia, do których ten produkt zostanie podłączony, także należy podłączyć do prawidłowo podłączonych i uziemionych gniazda zasilania.
- Aby odizolować monitor od zasilania prądem elektrycznym, należy wyciągnąć wtyczkę z gniazda zasilania. Należy zapewnić łatwy dostęp do gniazdka elektrycznego.

Urządzenie nie obsługuje obracania ekranu o 180°.

Aby zachować szczególną ostrożność i uniknąć niebezpiecznych sytuacji podczas działania, instalacji, serwisu, transportu lub przechowywania sprzętu należy udostępnić niezbędne instrukcje.

Aby zmniejszyć niebezpieczeństwo porażenia prądem elektrycznym nie należy wykonywać bez kwalifikacji żadnych czynności serwisowych, innych niż opisane w instrukcjach działania.

### Obsługa:

- Jeżeli monitor wazy ponad 18 kg (39,68 funta), zalecane jest, aby był on przenoszony lub podnoszony przez dwie osoby.

---

# Rozdział 1. Wprowadzenie

Ten podręcznik użytkownika zawiera szczegółowe instrukcje działania dla użytkownika. Skrócony przegląd informacji, zawiera poster Setup (Ustawienia).

Model R27fc-30 obsługuje program Lenovo Accessories and Display Manager\*- **Artery**.

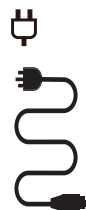
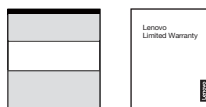
\*Poprzednia nazwa: Lenovo Display Control Center.

---

## Zawartość dostawy

W opakowaniu powinny znajdować się następujące elementy:

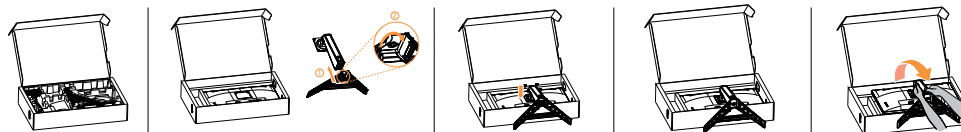
- Ulotka informacyjna
- Broszura Ograniczona Gwarancja Lenovo
- Wspornik
- Podstawa
- Monitor z zakrzywionym panelem
- Przewód zasilający
- Kabel DP



---

## Uwagi dotyczące używania

Aby skonfigurować monitor, należy sprawdzić pokazane poniżej ilustracje.  
Uwaga: Nie wolno dotykać ekranu monitora. Ekran wykonany jest ze szkła i może ulec uszkodzeniu ze względu na nadmierną eksploatację lub zbyt silne naciskanie na ekran.



1. Wyjmij górną wkładkę zabezpieczenia i akcesoria.
2. Włóż podstawę w kierunku wspornika i dokręć śrubę skrzydełkową.
3. Przymocuj wspornik do wnęki monitora i dokręć śruby.
4. Ostrożnie postaw monitor używając obu rąk.

**Uwaga:** W celu instalacji zestawu do montażu VESA, sprawdź „Montaż na ścianie (opcjonalnie)” na stronie 2-11.

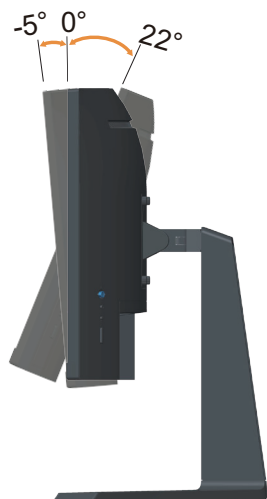
## Opis produktu

W tym rozdziale znajdują się informacje dotyczące regulacji pozycji monitora, ustawiania elementów sterowania użytkownika oraz używania gniazda linki blokady.

### Rodzaje regulacji

#### Nachylenie

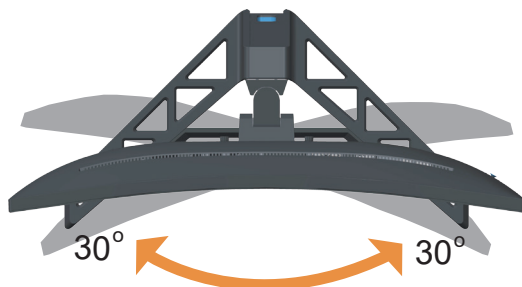
Sprawdź na ilustracji poniżej przykładowy zakres nachylenia.



---

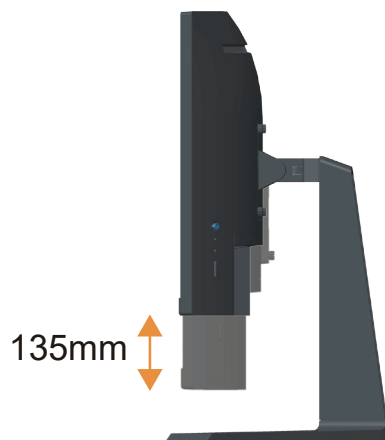
## Obracanie

Wbudowana podstawa, umożliwia nachylenie i obracanie monitora w celu ustawienia najbardziej wygodnego kąta widzenia.



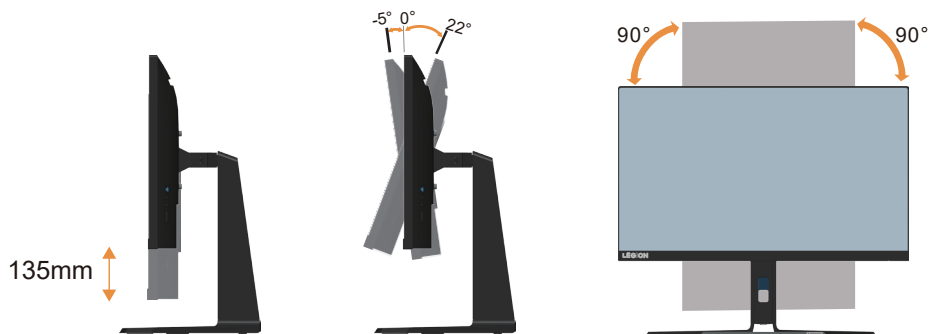
## Regulacja wysokości

W celu regulacji wysokości należy nacisnąć w dół lub unieść monitor.



## Monitor

- Przed obróceniem ekranu monitora należy wyregulować pozycję ekranu. (Należy sprawdzić, czy ekran monitora można unieść do najwyższego punktu i przechylić do tyłu pod kątem 22°.)
- następnie obróć w kierunku zgodnym z ruchem wskazówek zegara, aż do zatrzymania monitora pod kątem 90°.





---

## Elementy sterowania monitora

Przyciski sterowania na ramce panela umożliwiają dostęp do różnych funkcji.



W celu uzyskania informacji o korzystaniu z tych przycisków sterowania, sprawdź część „Dopasowywanie ustawień ekranu monitora” na stronie 2-3.

## Zabezpieczenie przed kradzieżą Kensington

Ten monitor jest wyposażony w zabezpieczenie przed kradzieżą Kensington z tyłu monitora.



---

## Konfigurowanie monitora

Niniejszy rozdział zawiera informacje na temat sposobu konfiguracji monitora.

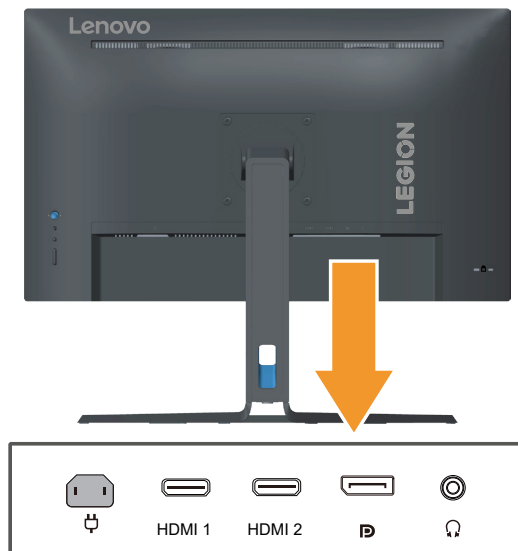
### Podłączanie i włączanie monitora

**Uwaga:** Przed wykonaniem tej procedury należy przeczytać „Informacje dotyczące bezpieczeństwa” na stronie iv.

1. Wyłącz komputer oraz wszystkie podłączone urządzenia i odłącz przewód zasilający komputera.

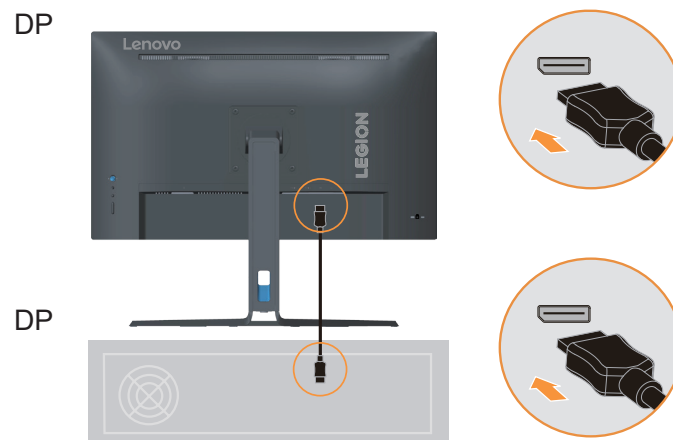


2. Podłącz kable zgodnie z poniższymi symbolami.

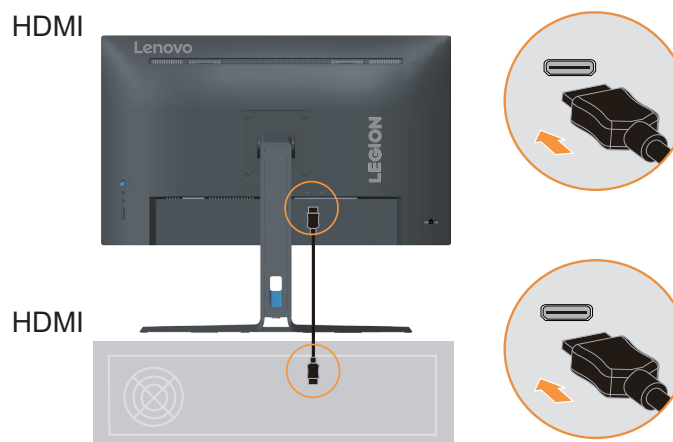


---

3. Do podłączenia do komputera wejścia DP.

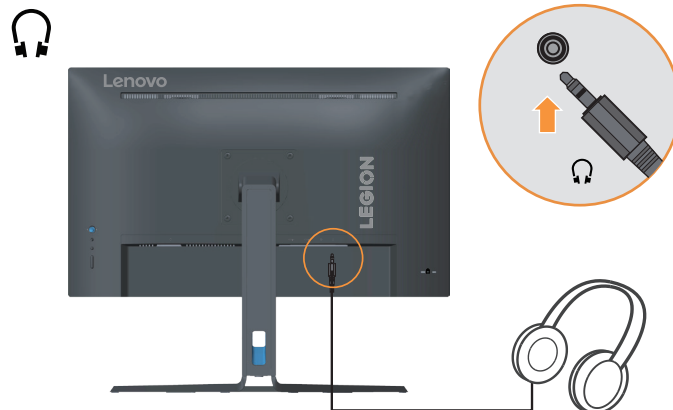


4. Do podłączenia do komputera wejścia HDMI.  
Uwaga: Dla innych regionów, firma Lenovo zaleca, aby klienci którzy wymagają używania wejścia HDMI w ich monitorach, zakupili „Kabel Lenovo HDMI do HDMI OB47070”, pod adresem <http://www.lenovo.com/support/monitoraccessories>



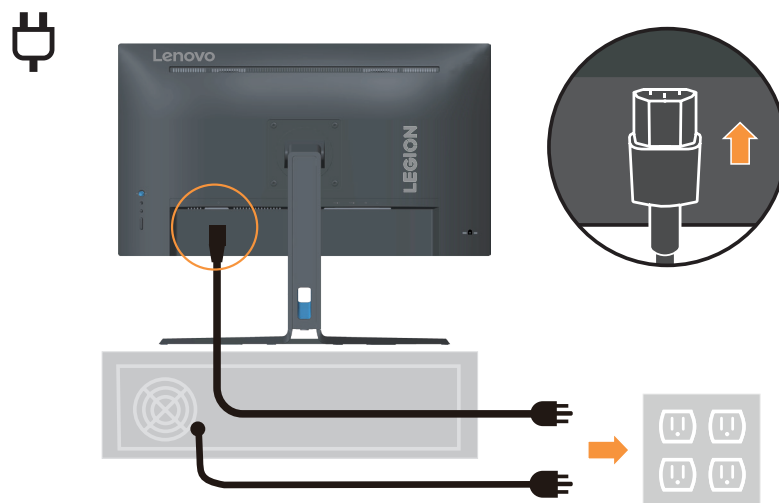
- 
5. Podłącz kabel audio głośnika i gniazdo audio monitora w celu przesyłania źródła audio z HDMI/DP.

**Uwaga:** Wyjście audio w trybach HDMI/DP.

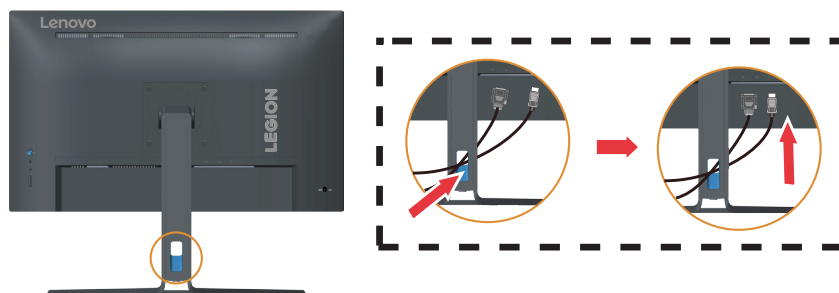


6. Podłącz przewód zasilający do monitora, a następnie podłącz przewód zasilający monitora i komputera do uziemionego gniazdka elektrycznego.

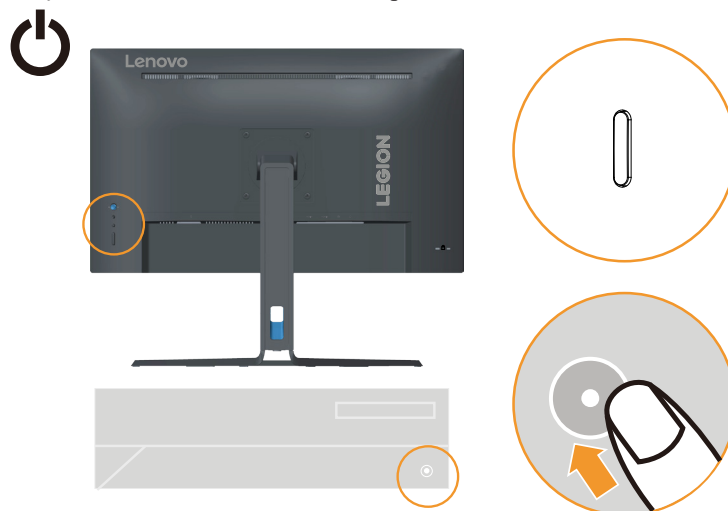
**Uwaga:** Przypadku tego sprzętu używany jest atestowany kabel zasilający. Należy wziąć pod uwagę obowiązujące w danym kraju wymogi dotyczące instalacji elektrycznych lub regulacje dotyczące sprzętu. Należy użyć certyfikowany przewód zasilający o przekroju nie mniejszym niż zwykły przewód elastyczny z polichlorku winylu, zgodnie ze standardem IEC 60227 (oznaczenie H05VV-F 3G 0,75mm<sup>2</sup> lub H05VVH2-F2 3G 0,75mm<sup>2</sup>). Alternatywnie, można użyć elastyczny przewód z gumy syntetycznej, zgodnie z IEC 60245 (oznaczenie H05RR-F 3G 0,75mm<sup>2</sup>).



- 
7. Podłącz kable używając zaczepu kabla.



8. Włączenie zasilania monitora i komputera.



9. Podczas instalacji sterownika monitora, należy pobrać sterownik odpowiedni dla danego modelu monitora ze strony internetowej Lenovo, pod adresem [https://pcsupport.lenovo.com/solutions/r27fc\\_30](https://pcsupport.lenovo.com/solutions/r27fc_30). W celu instalacji sterownika, sprawdź część „Ręczna instalacja sterownika monitora” na stronie 3-5.



---

## Rozdział 2. Dopasowywanie ustawień monitora i jego użytkowanie

W tej części zamieszczono informacje o regulacji ustawień monitora i jego użytkowaniu.

---

### Komfort i dostępność

Dobra praktyka ergonomii jest na tyle ważna, aby maksymalnie wykorzystać zalety komputera osobistego i uniknąć dyskomfortu pracy. Należy przygotować stanowisko pracy i użytkowany sprzęt w sposób odpowiadający indywidualnym potrzebom i rodzajowi wykonywanej pracy. Ponadto należy stosować się do zasad zapewniających ochronę zdrowia, aby zwiększyć swoją wydajność i podnieść komfort pracy podczas użytkowania komputera.

---

### Przygotowanie stanowiska pracy

W celu zapewnienia komfortu pracy, należy używać powierzchnię roboczą odpowiedniej wysokości i w dostępnym zakresie.

Należy zagospodarować odpowiednio obszar roboczy, aby był on odpowiedni dla używanych materiałów i sprzętu. Miejsce robocze należy utrzymywać w czystości w zakresie materiałów zazwyczaj używanych i umieszczać tylko przedmioty najczęściej używane, np. myszkę komputerową lub aparat telefoniczny w sposób zapewniający łatwy do nich dostęp.

Rozmieszczenie i konfiguracja sprzętu odgrywa istotną rolę w przypadku przyjętej roboczej pozycji ciała. Poniżej opisane są sposoby optymalizacji konfiguracji sprzętu w celu osiągnięcia i utrzymania dobrej roboczej pozycji ciała.

---

### Pozycja i widzenie monitora

Monitor należy ustawić i dopasować w sposób zapewniający doskonałą widoczność poprzez wykonanie następujących czynności:

- **Odległość oglądania:** Zalecana odległość między okiem a ekranem monitora wynosi 1,5 przekątnej ekranu. W razie ograniczonej przestrzeni w miejscu pracy wymóg ten można spełnić, odsuwając biurko od ściany lub przepierzenia, by zrobić miejsce dla monitora, używając płaskiego ekranu albo ustawiając monitor w narożniku biurka, względnie umieszczając klawiaturę na wysuwanej szufladzie, by zwiększyć głębokość miejsca pracy.
  - **Wysokość monitora:** Należy ustawić monitor na takiej wysokości, aby głowa i szyja znajdowały się w wygodnym i neutralnym położeniu (pionowo lub prosto). Jeżeli monitor nie posiada możliwości regulowania wysokości, konieczne może być umieszczenie książek lub innych wytrzymałych przedmiotów pod podstawę monitora, aby uzyskać pożądaną wysokość. Ogólną zasadą jest ustawienie monitora w taki sposób, aby górna część ekranu znajdowała się na wysokości wzroku lub nieco poniżej siedząc wygodnie przed monitorem. Jednakże należy brać pod uwagę optymalizację ustawienia wysokości monitora w taki sposób, aby linia widzenia między oczami a środkiem monitora odpowiadała wlanym preferencjom w zakresie odległości i komfortu widzenia, gdy mięśnie wokół oczu są rozluźnione.
-

- 
- **Nachylenie:** Należy ustawić nachylenie monitora, aby zoptymalizować wygląd wyświetlanej zawartości ekranu, a także przystosować preferowane położenie głowy i szyi.
  - **Ogólne założenie dotyczące ustawienia monitora:** Monitor należy ustawić w taki sposób, aby wyeliminować odbłaski i odbicia światła na ekranie spowodowane górnym oświetleniem lub światłem z pobliskich okien.

Poniżej podane są porady zapewniające komfortową widoczność monitora:

- Należy używać oświetlenie, które odpowiada rodzajowi wykonywanej pracy.
- Należy używać regulacji jasności, kontrastu i elementów sterowania obrazem, jeśli są dostępne, aby zoptymalizować obraz ekranowy do swoich preferencji wizualnych.
- Ekran monitora należy utrzymywać w czystości, aby cała uwaga była skoncentrowana na wyświetlanej na ekranie zawartości.

Patrzywanie w sposób skoncentrowany i trwały może powodować zmęczenie wzroku. Od czasu do czasu należy oderwać wzrok od monitora i patrzeć na oddalony przedmiot, aby mięśnie wokół oczu mogły się rozluźnić. W przypadku pojawienia się pytań odnośnie zmęczenia wzroku i dyskomfortu wzrokowego, należy skonsultować się z okulistą.

---

## Użytkowanie komputera, a ochrona zdrowia

Poniższe informacje stanowią zestawienie najważniejszych czynników, które należy brać pod uwagę, aby użytkowanie komputera było komfortowe i wydajne.










- **Przyjęcie dobrej pozycji rozpoczyna się od konfiguracji sprzętu:** Odpowiednie przygotowanie miejsca pracy oraz konfiguracja sprzętu komputerowego mają istotny wpływ na przyjmowaną pozycję ciała podczas użytkowania komputera. Należy dążyć do optymalizacji położenia i ustawienia sprzętu poprzez stosowanie się do zasad opisanych w rozdziale „Przygotowanie stanowiska pracy” na stronie 2-1, aby można było utrzymać jak najbardziej komfortową i wydajną pozycję ciała. Należy także używać możliwości regulowania komponentów komputerowych orazumeblowania, aby dopasować je jak najlepiej do własnych preferencji, które ulegają zmianie przez cały czas.
- **Niewielkie zmiany pozycji, mogą pomóc w uniknięciu niewygody:** Siedzenie i praca z przodu komputera przez dłuższy czas sprawia, że bardzo ważną kwestią jest utrzymywanie właściwej pozycji ciała podczas pracy. Należy unikać utrzymywania jednej pozycji ciała przez dłuższy okres czasu. Okresowo należy dokonywać niewielkich zmian w przyjmowanej pozycji ciała, aby zapobiegać występowaniu dyskomfortu. Aby doprowadzić do zmiany przyjmowanej pozycji ciała, należy używać regulacje, jakie dostępne są w sprzęcie i umeblowaniu.
- **Krótkie, okresowe przerwy pomagają w utrzymaniu zdrowia podczas pracy przy komputerze:** Ponieważ, użytkowanie komputera to zajęcie statyczne, bardzo ważne są krótkie przerwy podczas pracy z komputerem. Należy okresowo stawać w miejscu pracy, aby rozprostować nogi lub zrobić sobie coś do picia, bądź robić krótkie przerwy podczas użytkowania komputera. Krótkie przerwy zapewniają, że pozycja ciała zostanie zmieniona w pożądanym sposób, a praca wykonywana będzie w sposób komfortowy i wydajny.

## Dopasowywanie ustawień ekranu monitora

W rozdziale tym opisane są funkcje sterowania użytkownika, które służą do dopasowania ekranu monitora.

### Używanie elementów sterowania bezpośredniego dostępu

Te elementy sterowania mogą być używane, jeśli menu ekranowe OSD nie jest wyświetlane na ekranie.

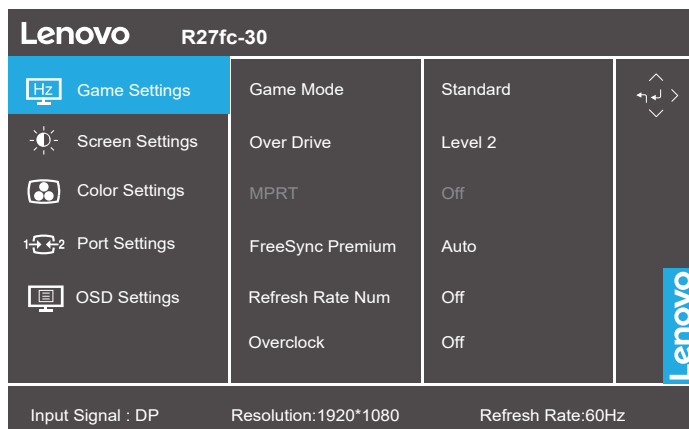
	Ikona	Element sterowania	Opis
1		W górę	(1) Gdy na ekranie nie jest wyświetlane OSD, jest to skrót do regulacji Jasności. (2) Naciśnij, aby przesunąć w górę podświetlony wskaźnik menu głównego do ostatniej pozycji. (3) Naciśnij, aby zwiększyć bieżące wartości na pasku regulacji.
2		W dół	(1) Gdy na ekranie nie jest wyświetlane OSD, jest to skrót do regulacji Jasności. (2) Naciśnij, aby przesunąć w dół podświetlony wskaźnik menu głównego do następnej pozycji. (3) Naciśnij, aby zmniejszyć bieżące wartości na pasku regulacji.
3		W lewo	(1) Gdy na ekranie nie jest wyświetlane OSD, jest to skrót do regulacji głośności. (2) Naciśnij, aby przesunąć do tyłu przez podmenu. (3) Naciśnij, aby zmniejszyć bieżące wartości na pasku regulacji.
4		W prawo	(1) Gdy na ekranie nie jest wyświetlane OSD, jest to skrót do regulacji głośności. (2) Naciśnij, aby przejść do podmenu. (3) Naciśnij, aby zwiększyć bieżące wartości na pasku regulacji.
5		Menu/OK	(1) Gdy na ekranie nie jest wyświetlane menu OSD naciśnij, aby otworzyć menu główne. (2) Naciśnij, aby przejść do następnego poziomu menu głównego lub podmenu albo przejść do tyłu przez podmenu. (3) Naciśnij i przytrzymaj przez 10 sekund, aby zablokować/odblokować wszystkie menu.
6		 Przycisk	(1) To jest skrót do otwierania menu trybu Gra, gdy na ekranie nie jest wyświetlane żadne menu OSD.
7		Wybieranie źródła	(1) Gdy na ekranie nie jest wyświetlane OSD lub w trybie oszczędzania energii, jest to skrót do zmiany sygnału wejścia. (2) Naciśnij i przytrzymaj przez 10 sekund, aby włączyć/wyłączyć „DDC/CI”.
8		Zasilanie	Naciśnij, aby włączyć/wyłączyć monitor.



---

## Używanie elementów sterowania dostępnych w menu ekranowym OSD

W celu regulacji ustawień, elementy sterowania użytkownika można przeglądać przez menu OSD.



Aby użyć elementy sterowania:


1. Naciśnij , aby otworzyć menu główne OSD.
2. Użyj  $\Delta$  lub  $\nabla$  do przechodzenia pomiędzy ikonami. Wybierz ikonę i naciśnij  $\leftarrow$ , aby uzyskać dostęp do danej funkcji. Jeżeli dostępne jest podmenu, pomiędzy opcjami można przechodzić przy użyciu  $\Delta$  lub  $\nabla$ , a następnie nacisnąć  $\leftarrow$ , aby wybrać tę funkcję. Użyj  $\Delta$  lub  $\nabla$ , aby wykonać regulacje, a następnie naciśnij  $\leftarrow$  w celu zapisania.
3. Naciśnij  $\leftarrow$ , aby opuścić podmenu i wyjść z menu ekranowego OSD.

Tabela 2-1. Funkcje menu ekranowego OSD

Ikona w głównym menu ekranowym OSD	Podmenu	Opis	Elementy sterowania i zmiana ustawień
Game Settings (Ustawienia gry)	Game Mode (Tryb Gra)	<ul style="list-style-type: none"> <li>• Standard (Standardowy)</li> <li>• FPS1</li> <li>• FPS2</li> <li>• Racing (Wścigi)</li> <li>• RTS</li> <li>• Game1 (Gra 1)</li> <li>• Game2 (Gra 2)</li> </ul>	Wszystkie porty wejścia
	Over Drive	<ul style="list-style-type: none"> <li>• Off (Wył.)</li> <li>• Level1 (Poziom 1)</li> <li>• Level2 (Poziom 2)</li> <li>• Level3 (Poziom 3)</li> <li>• Level4 (Poziom 4)</li> </ul>	
	MPRT	<ul style="list-style-type: none"> <li>• Off (Wył.)</li> <li>• On (Wł.)</li> </ul> <p><b>Uwaga:</b> 1) Aby włączyć MPRT, najpierw należy wyłączyć FreeSync i HDR. 2) Po włączeniu MPRT, zostanie zmniejszona jasność.</p>	
	AdaptiveSync	<ul style="list-style-type: none"> <li>• Auto (Automatyczna) (AMD FreeSync )</li> <li>• Off (Wył.)</li> </ul>	
	Freesync	<ul style="list-style-type: none"> <li>• Auto (Automatyczna)</li> <li>• Off (Wył.)</li> </ul>	
	Refresh Rate Num (Wartość częstotliwości odświeżania)	<ul style="list-style-type: none"> <li>• Off (Wył.)</li> <li>• Left Top (Lewy górny)</li> <li>• Right Top (Prawy górny)</li> <li>• Left Bottom (Lewy dolny)</li> <li>• Right Bottom (Prawy dolny)</li> </ul>	
	Over clock (Przetaktowanie)	<ul style="list-style-type: none"> <li>• On (Wł.)</li> <li>• Off (Wył.)</li> </ul> <p><b>Uwaga:</b> 1) Synchronizacja adaptacyjna i przetaktowanie do 180 Hz, to wyniki testów uzyskane w środowisku laboratoryjnym. Rzeczywista jakość działania może się różnić w zależności od środowiska użytkownika. 2) Funkcja przetaktowywania zostanie automatycznie wyłączona po 30 minutach. Długotrwałe korzystanie z funkcji przetaktowywania, może spowodować nieprawidłowe wyświetlanie obrazu na ekranie lub inne niepożądane efekty.</p>	

Ikona w głównym menu ekranowym OSD	Podmenu	Opis	Elementy sterowania i zmiana ustawień
Screen Settings (Ustawienia kolorów)	Brightness (Jasność)	Ogólna regulacja jasności ekranu. <b>Uwaga:</b> Przy stałym wzroście jasności, przekroczona zostanie ustawiona maksymalna wartość jasności i zwiększy się zużycie energii.	Wszystkie porty wejścia
	Contrast (Kontrast)	Regulacja zróżnicowania pomiędzy jasnymi i ciemnymi obszarami.	
	DCR	Włączenie współczynnika kontrastu dynamicznego. • Off (Wył.) • On (Wł.)	
	HDR	• Auto (Automatyczna) • HDR Off (Wyłączone HDR)	
	Dark boost (Wzmocnienie ciemnych kolorów)	• Level1 (Poziom 1) • Level2 (Poziom 2) • Level3 (Poziom 3) • Level4 (Poziom 4)	
	Scaling Mode (Tryb skalowania)	• Original AR (Oryginalny AR) • Full Screen (Pełny ekran)	
	Sharpness (Ostrość)	0-100	
	Relative Gamma (Względna wartość gamma)	• -0,4 • -0,2 • Default (Domyślnie) • +0,2 • +0,4 • Off (Wył.)	
Video range (Zakres wideo)	• Auto (Automatyczny) • Full range 0-255 (Pełny zakres 0-255) • Limited range 16-235 (Ograniczony zakres 16-235) <b>Uwaga:</b> Odnosi się do zakresu RGB wejścia HDMI.	HDMI	
Color Settings (Ustawienia kolorów)	Color Temp. (Temp. barwowa)	• DCI-P3 • sRGB • Warm (Ciepłe) • Neutral (Neutralny) • Cool (Zimne) • User (Użytkownika) *Tryb niestandardowy umożliwia wprowadzenie layer4 dla wyboru RGB i wprowadzanie layer 5 dla dopasowania wartości RGB poprzez suwak	Wszystkie porty wejścia
	6-axis Color (6-osiowe kolory)	• 6-axis Hue (6-osiowy odcień) • 6-axis Saturate (6-osiowe nasycenie)	
Port Settings (Ustawienia portu)	Input Signal (Sygnał wejścia)	• Auto Switch Input (Automatyczne przełączanie wejść) • DP • HDMI1 • HDMI2	Wszystkie porty wejścia
	DP Select (Wybór DP)	• DP1.2 • DP1.4	
	Mirrored Power Button (Lustrzany przycisk zasilania)	• HDMI	

Ikona w głównym menu ekranowym OSD	Podmenu	Opis	Elementy sterowania i zmiana ustawień
Menu Settings (Ustawienia menu)	Information (Informacje)	<ul style="list-style-type: none"> <li>• Model</li> <li>• Firmware</li> <li>• Serial Number (Numer seryjny)</li> <li>• HDR</li> <li>• Mode (Tryb)</li> <li>• Format</li> </ul>	Wszystkie porty wejścia
	Language (Język)	Wybór języków OSD. <b>Uwaga:</b> Wybrany język wpływa tylko na ustawienie języka dla menu ekranowego OSD. Z kolei nie wpływa to na oprogramowanie uruchomione na komputerze.	
	Volume (Głośność)	0-100	
	Button Repeat Rate (Szybkość powtarzania przycisku)	<ul style="list-style-type: none"> <li>• Default (Domyślnie)</li> <li>• Slow (Wolno)</li> <li>• Off (Wył.)</li> </ul>	
	LED indicator (Wskaźnik LED)	<ul style="list-style-type: none"> <li>• On (Wł.)</li> <li>• Off (Wył.)</li> </ul>	
	OSD Timeout (Zakończenie czasu wyświetlania OSD)	5-60	
	Menu Position (Menu Pozycja)	Przy nieobecności sygnału wejścia, wejście zostanie automatycznie przełączone na następne, dostępne wejście. Minął czas zakończenia.	
	OSD rotation (Obrót OSD)	<ul style="list-style-type: none"> <li>• Normal (Normalny)</li> <li>• 90</li> <li>• 270</li> </ul>	
	Transparency (Przezroczystość)	<ul style="list-style-type: none"> <li>• 0</li> <li>• 20</li> <li>• 40</li> <li>• 60</li> <li>• 80</li> <li>• 100</li> </ul>	
	DDC/CI	<ul style="list-style-type: none"> <li>• On (Wł.)</li> <li>• Off (Wył.)</li> </ul>	
Reset All Settings (Resetuj wszystkie ustawienia)	<ul style="list-style-type: none"> <li>• Cancel (Anuluj)</li> <li>• Factory Reset (Zerowanie do ustawień fabrycznych)</li> </ul>		

\*Użycie Poziom 3/Poziom 4, może spowodować pogorszenie jakości obrazu podczas wyświetlania grafiki wideo z szybkim ruchem.  
 Użytkownicy powinni sprawdzić Poziom 3/Poziom 4, aby sprawdzić, czy jest zgodny z wszelkimi aplikacjami, które chcieliby z nim używać.  
 \*Aby uniknąć niestabilności, limit czasu przetaktowania wynosi 30 minut. Częstotliwość odświeżania powróci do normalnej wartości.  
 Przetaktowywanie przy 280Hz opiera się na danych z testów laboratoryjnych, a funkcja ta może powodować nieprawidłowości wyświetlania.  
 \*Włączenie funkcji wyświetlacza HDR wymaga, aby podłączony system PC obsługuje funkcję HDR.

---

## Wybór obsługiwanego trybu wyświetlania

Tryb wyświetlania wykorzystywany przez monitor, jest kontrolowany przez komputer. Dlatego też, w celu uzyskania szczegółowych informacji na temat sposobu zmiany trybu wyświetlania, należy zapoznać się z dokumentacją dołączoną do komputera.

Wielkość obrazu, położenie oraz kształt mogą być zmieniane przy zmianie trybu wyświetlania. Jest to normalne, a obraz można wyregulować ponownie, poprzez automatyczne ustawienia obrazu i elementy sterowania obrazem.

W przeciwieństwie do monitorów CRT, które wymagają wysokiej szybkości odświeżania w celu wyeliminowania efektu migotania ekranu, monitory LCD lub technologia płaskiego pulpitu właściwie są pozbawione efektu migotania.

**Uwaga:** Jeżeli system używany był wcześniej z monitorem CRT, a aktualnie jest skonfigurowany na tryb wyświetlania poza zakresem tego monitora, może być niezbędne ponowne, tymczasowe podłączenie monitora CRT, do rekonfiguracji systemu; najlepiej ustawić tryb 1920 x 1080 przy częstotliwości 60Hz, który jest popularnym trybem rozdzielczości wyświetlania. Sygnał DP tymczasowo obsługuje przetaktowanie do 1920x1080 przy 280Hz.

**Uwaga:** Zgodnie ze standardem VESA, podczas obliczania częstotliwości odświeżania (częstotliwości pola) różnych systemów operacyjnych i kart graficznych, może wystąpić pewien błąd (+/-1 Hz). W celu poprawienia kompatybilności, nominalna częstotliwość odświeżania tego produktu została zaokrąglona. Należy się odnieść do rzeczywistego produktu.

*Tabela 2-2. Fabrycznie ustawione tryby wyświetlania*

Taktowanie	Częstotliwość odświeżania (Hz)
720x400	70Hz
640x480	60Hz
640x480	67Hz
640x480	72Hz
640x480	75Hz
800x600	60Hz
800x600	72Hz
800x600	75Hz
832x624	75Hz
1024x768	60Hz
1024x768	70Hz
1024x768	75Hz
1280x1024	60Hz
1280x1024	75Hz
1440x900	60Hz
1600x900	60Hz
1680x1050	60Hz
1920x1080	60Hz
1920x1080	100Hz
1920x1080	120Hz
1920x1080	144Hz
1920x1080	165Hz
1920x1080	240Hz
3840x2160	50Hz*

---

3840x2160	60Hz*
-----------	-------

\*: Taktowanie 4K jest dostępne tylko dla niektórych konsol w celu włączenia funkcji HDR, monitor pozostaje w rozdzielczości 1920x1080.

Obsługiwane tryby konsoli gier:

PS 5	<ul style="list-style-type: none"><li>• 1080p@60Hz</li><li>• 1080p@120Hz</li><li>• 720p@60Hz</li></ul>
PS 4	<ul style="list-style-type: none"><li>• 1080p@60Hz</li><li>• 720p@60Hz</li></ul>
X BOX one x	<ul style="list-style-type: none"><li>• 1080p@60Hz</li><li>• 1080p@120Hz</li><li>• 720p@60Hz</li><li>• 640x480@60Hz</li></ul>
X BOX one s	<ul style="list-style-type: none"><li>• 1080p@60Hz</li><li>• 1080p@120Hz</li><li>• 720p@60Hz</li><li>• 640x480@60Hz</li></ul>

## Zasady zarządzania energią

Zarządzanie energią jest uruchamiane, gdy komputer wykryje, że mysz lub klawiatura nie są używane przez zdefiniowany przez użytkownika okres czasu. Dostępnych jest kilka stanów, które opisane są w poniższej tabeli.

W celu uzyskania optymalnej wydajności, należy wyłączyć monitor na koniec każdego dnia roboczego, bądź w każdej sytuacji, gdy nie jest planowane użytkowanie monitora przez dłuższy okres czasu w danym dniu.

Tabela 2-3. Wskaźnik zasilania

Stan	Wskaźnik zasilania	Ekran	Czynność przywracania
Wł.	Biały	Normalny	
Stan gotowości/ wstrzymania działania	Pomarańcz	Pusty	Naciśnij klawisz lub poruszaj myszą. Ponownemu wyświetleniu obrazu może towarzyszyć niewielkie opóźnienie. <b>Uwaga:</b> Stan gotowości także występuje, gdy do monitora nie jest podłączone żadne źródło wyjścia obrazu.
Wył.	Wył.	Pusty	Naciśnij przycisk zasilania w celu włączenia Może występować niewielkie opóźnienie, zanim obraz zostanie ponownie wyświetlony.

### Tryby zarządzania zasilaniem

Tryby VESA	Synchronizacja pozioma	Synchronizacja pionowa	Wideo	Wskaźnik zasilania	Zużycie energii
Typowe działanie	Aktywna	Aktywna	Aktywna	Biały	55 W (maksymalne)* 29 W (typowa)
Tryb braku aktywności	Nieaktywny	Nieaktywny	Wył.	Pomarańcz	Poniżej 0,5 W
Wyłączenie	-	-	-	Wył.	Poniżej 0,3 W

#### \*\* Maksymalne zużycie energii z maks. luminancją.

Ten dokument służy wyłącznie do informacji i odzwierciedla laboratoryjną jakość działania. Posiadany produkt może działać inaczej w zależności od zamówionego oprogramowania, komponentów i urządzeń peryferyjnych i nie zapewnia się aktualizowania takich informacji. Dlatego, klient nie może polegać na tych informacjach przy podejmowaniu decyzji o tolerancjach elektrycznych lub innych. Nie gwarantuje się dokładności lub kompletności wyrażonej lub dorozumianej.

---

## Czyszczenie monitora

Należy upewnić się, że zasilenie jest wyłączone, zanim zostanie przeprowadzona konserwacja monitora.

### Nie wolno:

- Bezpośrednio stosować wody lub innego płynu do czyszczenia monitora.
- Używać rozpuszczalników lub materiałów ściernych.
- Używać łatwopalnych materiałów czyszczących w celu czyszczenia monitora lub innych urządzeń elektrycznych.
- Dotykać ekranu monitora ostrymi lub ściernymi przedmiotami. Może to doprowadzić do trwałego uszkodzenia ekranu.
- Używać środka do czyszczenia, który zawiera roztwór antystatyczny lub podobne substancje. Może to doprowadzić do uszkodzenia powłoki ochronnej ekranu.

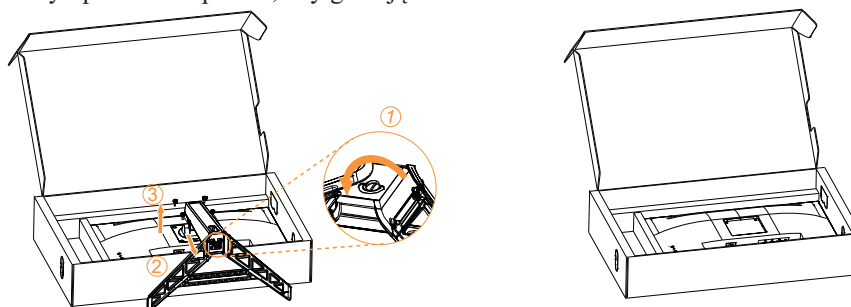
### Wolno:

- Lekko nasączyć miękką ściereczkę wodą i używać ją delikatnie w celu przetarcia obudowy i ekranu.
- Usunąć znaki tłuszczu, plamy lub ślady po palcach wilgotną szmatką i niewielką ilością łagodnego detergentu.

---

## Odlączenie podstawy monitora i wspornika

Po umieszczeniu monitora ekranem w dół na pudełku z zachowaniem ostrożności, wyjmij śruby i podnieś wspornik, aby go zdjąć z monitora.



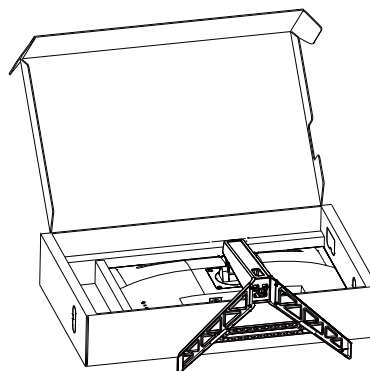
---

## Montaż na ścianie (opcjonalnie)

Należy dokładnie przeczytać dostarczoną z zestawem montażowym instrukcję. Aby zmienić sposób montażu monitora LCD (z biurkowego na mocowany na ścianie), należy wykonać następujące czynności:

Czynność 1: Sprawdź, czy przycisk zasilania jest wyłączony, a następnie odłącz kabel zasilający.

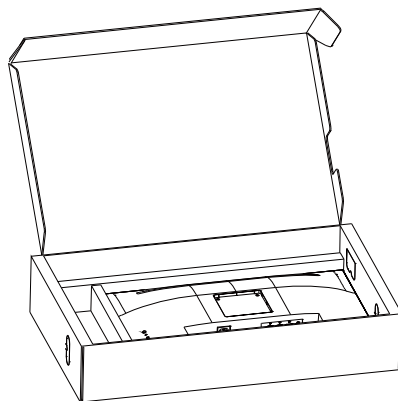
Czynność 2: Połóż wyświetlacz LCD ekranem w dół na ręczniku lub na kocu.



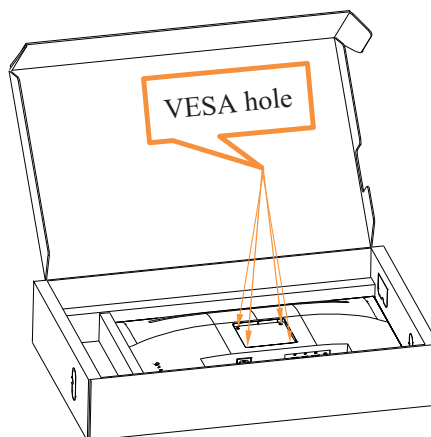


---

Czynność 3: Odłącz podstawę i wspornik od monitora, sprawdź część „Odłączanie podstawy monitora i wspornika” na stronie 2-11.



Czynność 4: Przymocuj wspornik montażowy z zestawu do montażu na ścianie zgodnego ze standardem VESA (rozstaw 100mm x100mm), typ śruby montażowej do montażu w standardzie VESA, to M4 x 10 mm.



Czynność 5: Zamocuj monitor LCD na ścianie, zgodnie z instrukcjami z zestawu do montażu na ścianie. Można używać wyłącznie ze wspornikiem do montażu na ścianie z certyfikatem UL dla wagi/ obciążenia: 8kg

**Uwaga:**

Podczas używania elastycznego ramienia, nie należy nachylać monitora w dół więcej niż o 5 stopni.

Urządzenie nie obsługuje obracania ekranu o 180°.

## Rozdział 3. Informacje dodatkowe

W rozdziale tym są opisane parametry techniczne monitora, czynności, jakie należy wykonać, aby zainstalować sterownik monitora, informacje o rozwiązywaniu problemów.

### Parametry techniczne monitora

Tabela 3-1. Specyfikacje monitora dla typu modelu R27fc-30

Wymiary	Głębokość	258,81 mm (10,19 cali)
	Wysokość	520,77 mm (20,50 cali)
	Szerokość	610,33 mm (24,03 cali)
Wspornik	Nachylenie	Zakres: -5° do 22°
Mocowanie VESA	Obsługiwane	100 mm x 100 mm (3,94 cali x 3,94 cali)
Obraz	Wielkość przegładanego obrazu	685,8 mm (27 cali)
	Maks. wysokość	336,312 mm (13,24 cali)
	Maks. szerokość	597,888 mm (23,54 cali)
	Rozstaw pikseli	0,3114 (wysokość) x 0,3114 (szerokość)
Wyjście zasilania	Napięcie sieciowe Maks. prąd źródła zasilania	Prąd zmienny 100-240V 1,5A
Zużycie energii <b>Uwaga:</b> Wartości zużycia energii podane są łącznie dla monitora i źródła zasilania. <b>Uwaga:</b> Typowe zużycie energii jest sprawdzane przy domyślnych ustawieniach OSD.	Typowe działanie	<55 W (maks.) <29 W (typowa)
	Stan gotowości/ wstrzymania działania	< 0,5 W
	Wył. Uwaga: bez USB/ kamery sieci web/zewnętrzny głośnika	<0,3 W przy 100V prądu zmiennego i 240V prądu zmiennego
DP	Interfejs	DP
	Adresowalność pozioma	1920 pikseli (maks.)
	Adresowalność pionowa	1080 linie (maks.)
	Taktowanie zegara	680 MHz (maks.)
HDMI	Interfejs	HDMI
	Sygnal wejścia	VESA TMDS (Panel Link™)
	Adresowalność pozioma	1920 pikseli (maks.)
	Adresowalność pionowa	1080 linie (maks.)
	Taktowanie zegara	610 MHz (maks.)
Łączność	VESA DDC/CI	

Obsługiwane tryby wyświetlania	Częstotliwość pozioma	30 kHz do 280 kHz (HDMI) 30 kHz do 360 kHz (DP)
	Częstotliwość pionowa	48 Hz do 240 Hz (HDMI) 48 Hz do 280 Hz (DP)
	Rozdzielczość natywna	1920 x 1080 przy częstotliwości 60 Hz
Temperatura	Robocza	0° do 40° C (32° do 104° F)
	Przechowywania	-20° do 60° C (-4° do 140° F)
	Podczas transportu	-20° do 60° C (-4° do 140° F)
Wilgotność	Robocza	Od 10% do 80% bez kondensacji
	Przechowywania	Od 5% do 95% bez kondensacji
	Podczas transportu	Od 5% do 95% bez kondensacji

## Rozwiązywanie problemów technicznych

Jeżeli podczas konfiguracji lub użytkowania monitora pojawią się problemy, możliwe jest ich rozwiązanie samodzielnie. Przed skontaktowaniem się ze sprzedawcą lub firmą Lenovo, należy wykonać proponowane czynności, które są odpowiednie dla danego problemu.

Tabela 3-2. Rozwiązywanie problemów technicznych

Problem	Prawdopodobna przyczyna	Proponowane czynności	Odnosnik
Na ekranie wyświetlany jest komunikat „Out of Range (Poza zakresem)”, a wskaźnik zasilania miga w kolorze białym.	System ustawiony jest w tryb wyświetlania, który nie jest obsługiwany przez monitor	<ul style="list-style-type: none"> <li>• Jeżeli wymieniany jest stary monitor, należy ponownie go podłączyć i ustawić tryb wyświetlania w zakresie odpowiednim dla nowego monitora.</li> <li>• Jeżeli użytkowany jest system Windows, należy ponownie uruchomić system w trybie awaryjnym, a następnie wybrać obsługiwany tryb wyświetlania dla komputera.</li> <li>• Jeżeli podane rozwiązanie nie zadziała, należy skontaktować się z Centrum Obsługi Klienta.</li> </ul>	„Wybór obsługiwanego trybu wyświetlania” na stronie 2-8
Jakość obrazu jest nieakceptowalna.	Kabel sygnału wideo nie jest dokładnie podłączony do monitora lub systemu.	Należy upewnić się, że kabel sygnału jest dokładnie wpięty do systemu i monitora.	„Podłączanie i włączanie monitora” na stronie 1-5
	Ustawienia kolorów mogą być nieprawidłowe.	Należy wybrać inne ustawienia kolorów z menu ekranowego OSD.	„Dopasowywanie ustawień ekranu monitora” na stronie 2-3
	Nie została wykonana funkcja automatycznych ustawień obrazu.	Wykonaj automatyczne ustawienia obrazu.	„Dopasowywanie ustawień ekranu monitora” na stronie 2-3
Wskaźnik zasilania nie świeci się i brak obrazu na ekranie.	<ul style="list-style-type: none"> <li>• Włącznik zasilania monitora nie jest ustawiony w położeniu „Wł.”.</li> <li>• Kabel zasilający jest poluzowany lub odłączony.</li> <li>• Gniazdko elektryczne nie jest zasilane.</li> </ul>	<ul style="list-style-type: none"> <li>• Należy upewnić się, że kabel podłączony jest prawidłowo.</li> <li>• Należy upewnić się, że gniazdko elektryczne jest zasilane prądem elektrycznym.</li> <li>• Należy włączyć monitor.</li> <li>• Należy podłączyć inny kabel zasilający.</li> <li>• Należy użyć innego gniazdko elektryczne.</li> </ul>	„Podłączanie i włączanie monitora” na stronie 1-5
Na ekranie nie wyświetla się obraz, a wskaźnik zasilania świeci światłem pomarańczowym.	Monitor znajduje się w trybie oczekiwania/wstrzymania.	<ul style="list-style-type: none"> <li>• Należy nacisnąć dowolny klawisz na klawiaturze lub poruszyć myszką, aby przywrócić działanie monitora.</li> <li>• Należy sprawdzić ustawienia opcji zasilania w komputerze.</li> </ul>	„Zasady zarządzania energią” na stronie 2-10

<b>Problem</b>	<b>Prawdopodobna przyczyna</b>	<b>Proponowane czynności</b>	<b>Odnosińnik</b>
Wskaźnik zasilania świeci bursztynowym światłem, ale na ekranie nie ma obrazu.	Kabel sygnału wideo jest poluzowany lub odłączony od systemu lub monitora	Należy się upewnić, że kabel wideo jest prawidłowo podłączony do systemu	„Podłączanie i włączanie monitora” na stronie 1-5
	Poziomy jasności i kontrastu monitora ustawione są bardzo nisko.	Należy ustawić poziom jasności i kontrastu w menu ekranowym OSD.	„Dopasowywanie ustawień ekranu monitora” na stronie 2-3
Co najmniej jeden piksel jest przebarwiony na ekranie	Jest to charakterystyczne dla technologii LCD i nie stanowi wady ekranu LCD	Jeżeli na ekranie nastąpiła utrata powyżej pięciu pikseli, należy się skontaktować z Centrum Pomocy Technicznej	„Dodatek A. Obsługa serwisowa i pomoc techniczna” na stronie A-1
<ul style="list-style-type: none"> <li>• Zamazane linie tekstu lub nieostry obraz</li> <li>• Poziome lub pionowe linie na obrazie.</li> </ul>	<ul style="list-style-type: none"> <li>• Nie zostały zoptymalizowane ustawienia obrazu</li> <li>• Nie zostały zoptymalizowane ustawienia właściwości wyświetlania.</li> </ul>	Dostosuj ustawienia rozdzielczości w systemie, aby odpowiadały natywnej rozdzielczości tego monitora: 1920 x 1080 przy 60 Hz.	„Dopasowywanie ustawień ekranu monitora” na stronie 2-3
		Wykonaj automatyczne ustawienia obrazu. Jeśli wykonanie automatycznych ustawień obrazu nie pomoże należy wykonać ręczne ustawienia obrazu.	„Wybór obsługiwanego trybu wyświetlania” na stronie 2-8
		Podczas pracy z rozdzielczością oryginalną, można uzyskać dodatkową poprawę, regulując w systemie ustawienie DPI (Liczba punktów na cal).	Sprawdź część Zaawansowane we właściwościach wyświetlania systemu.

---

## Ręczna instalacja sterownika monitora

Poniżej opisane są czynności dotyczą ręcznej instalacji sterownika monitora w Microsoft Windows 10, Microsoft Windows 11.

1. Wyłącz komputer i wszystkie podłączone do niego urządzenia.
2. Upewnij się, że monitor jest podłączony prawidłowo.
3. Włącz monitor, a następnie urządzenie systemowe. Zaczekaj, aż komputer uruchomi system operacyjny Windows.
4. Na stronie internetowej Lenovo, pod adresem [https://pcsupport.lenovo.com/solutions/r27fc\\_30](https://pcsupport.lenovo.com/solutions/r27fc_30), znajdź odpowiedni sterownik monitora i pobierz go do komputera PC, do którego jest podłączony ten monitor (takiego jak desktop).
5. Kliknij prawym przyciskiem przycisk **Start** Windows na pulpicie, a następnie kliknij **Device Manager (Menedżer urządzeń)** i dwukrotnie kliknij **Monitor**.
6. Dwukrotnie kliknij **Generic Monitor (Monitor ogólny)**.
7. Kliknij zakładkę **Driver (Sterownik)**.
8. Kliknij **Update Driver (Aktualizuj sterownik)**, a następnie kliknij **Browse Computer to find the driver (Przeglądaj komputer w celu znalezienia programu dla sterownika)**.
9. Kliknij **Let me pick from a list of available drivers on my computer (Pozwól mi wybrać z listy dostępnych sterowników urządzeń w moim komputerze)**.
10. Kliknij przycisk **Have Disk... (Z dysku...)**. Kliknij przycisk **Browse (Przeglądaj)**, przejdź i wskaż następującą ścieżkę: **X:\Monitor Drivers\Windows** (gdzie X wskazuje „folder w którym znajduje się pobrany sterownik” (taki jak pulpit)).
11. Wybierz plik **r27fc-30.inf**, kliknij przycisk **Open (Otwórz)**. Kliknij przycisk **OK**.
12. W nowym oknie, wybierz **R27fc-30** i kliknij **Next (Dalej)**.
13. Po zakończeniu instalacji, usuń wszystkie pobrane pliki i zamknij wszystkie okna.
14. Uruchom ponownie system. System automatycznie wybierze częstotliwość odświeżania i odpowiednie profile dopasowania kolorów.

---

## Dodatek A. Obsługa serwisowa i pomoc techniczna

Poniżej opisany jest zakres pomocy technicznej, jaki jest dostępny dla tego produktu w okresie gwarancyjnym lub przez cały okres żywotności produktu. W celu uzyskania pełnego objaśnienia warunków gwarancji Lenovo, należy przeczytać oświadczenie firmy Lenovo dotyczące ograniczonej gwarancji.

---

### Rejestracja opcji

Dokonanie rejestracji zapewni otrzymywanie aktualizacji dotyczących serwisu i pomocy technicznej, a także bezpłatnych i promocyjnych akcesoriów komputerowych oraz innych treści. W tym celu należy odwiedzić stronę internetową: <http://www.lenovo.com/support>

---

### Pomoc techniczna online

Pomoc techniczna online jest dostępna w okresie żywotności posiadanego produktu przez stronę internetową pomocy technicznej Lenovo, pod adresem <http://www.lenovo.com/support>

Pomoc dotycząca zamiany produktu lub wymiany uszkodzonych komponentów jest także dostępna w okresie gwarancji. Ponadto, jeśli wybrana opcja zostanie zainstalowana na komputerze Lenovo, użytkownik będzie uprawniony do uzyskania obsługi serwisowej we własnym kraju. Przedstawiciel pomocy technicznej może udzielić pomocy w wyborze najlepszego rozwiązania.

---

### Telefoniczna pomoc techniczna

Pomoc w zakresie instalacji i konfiguracji ze strony Centrum Wsparcia Klienta będzie dostępna przez 90 dni od momentu wycofania opcji z rynku. Po tym czasie, zależnie od decyzji podjętej przez firmę Lenovo, nastąpi zaprzestanie świadczenia usług w zakresie wsparcia technicznego, bądź zapewnienie wsparcia odpłatnie. Dodatkowe wsparcie jest także dostępne za symboliczną opłatą.

Przed skontaktowaniem się z przedstawicielem Pomocy Technicznej, należy przygotować następujące informacje: nazwę i numer opcji, dowód zakupu, nazwę producenta komputera, model, numer seryjny i instrukcję obsługi, dokładną treść komunikatu błędu, opis problemu, a także informacje o sprzętowej i programowej konfiguracji systemu.

W trakcie rozmowy telefonicznej konieczne może być posiadanie dostępu do komputera, aby przedstawiciel Pomocy Technicznej mógł udzielić pomocy w rozwiązaniu problemu. Numery telefonów mogą ulec zmianie bez wcześniejszego powiadomienia. Najbardziej aktualny wykaz telefonów do Pomocy Technicznej firmy Lenovo dostępny jest na stronie internetowej: <http://www.lenovo.com/support>

Kraj lub region	Numer telefonu
Chiny	400-990-8888
Afryka Południowa	800982393
Argentyna	0800-444-2722 (w języku hiszpańskim)
Australia	1300-557-073
Austria	800295730 (w języku niemieckim)
Belgia	80076524 (w języku francuskim i holenderskim)
Boliwia	800-100-764 (w języku hiszpańskim)

---

## Dodatek B. Uwagi

Firma Lenovo może nie oferować produktów, usług lub funkcji omawianych w tym dokumencie, we wszystkich krajach. Informacje o produktach i usługach oferowanych aktualnie na terenie danego kraju można uzyskać u lokalnego przedstawiciela firmy Lenovo. Wszelkie odniesienia dotyczące produktu Lenovo, programu lub usługi, nie oznaczają i nie sugerują, że można używać wyłącznie ten produkt Lenovo, program lub usługę. Mogą być używane wszelkie funkcjonalnie równoważne produkty, programy lub usługi, które nie naruszają wszelkich praw wartości intelektualnej Lenovo. Jednakże, na użytkownika spoczywa odpowiedzialność za ocenę i sprawdzenie działania dowolnego innego produktu, programu lub usługi.

Firma Lenovo może być właścicielem patentów lub zgłoszeń patentowych oczekujących na zatwierdzenie, których przedmiotem mogą być kwestie opisane w tym dokumencie. Posiadanie tego dokumentu nie daje żadnych praw licencyjnych do tych patentów. Zapytania dotyczące licencji można kierować pisemnie na adres:

*Lenovo (United States), Inc.  
1009 Think Place - Building One  
Morrisville, NC 27560  
USA  
Uwaga: Dyrektor ds. Licencji Lenovo*

LENOVO UDOSTĘPNIĄ TĘ PUBLIKACJĘ W STANIE „JAKA JEST”, BEZ UDZIELANIA JAKICHKOLWIEK GWARANCJI, WYRAŻONYCH LUB DOROZUMIANYCH, WŁĄCZNIE, ALE NIE TYLKO, Z DOROZUMIANYMI GWARANCJAMI NIENARUSZANIA PRAW STRON TRZECICH, PRZYDATNOŚCI HANDLOWEJ LUB DOPASOWANIA DO OKREŚLONEGO CELU.

Ustawodawstwa niektórych krajów nie dopuszczają zastrzeżeń dotyczących gwarancji wyraźnych lub domniemanych w odniesieniu do pewnych transakcji; w takiej sytuacji powyższe zdanie nie ma zastosowania.

Ta informacja może zawierać nieścisłości techniczne lub błędy typograficzne. Informacje tutaj zawarte mogą okresowo podlegać zmianom; zmiany te będą uwzględniane w nowych wydaniach tej publikacji. W dowolnym momencie, bez wcześniejszego powiadomienia, firma Lenovo może dokonywać usprawnień oraz/ lub zmian w tych produktach bądź programach, które opisane są w tej publikacji.

Produkty opisane w niniejszym dokumencie nie są przeznaczone do używania w aplikacjach wykorzystywanych przy przeszczepach ani w innych rozwiązania stosowanych dla podtrzymywania życia, ponieważ wadliwe działanie może spowodować uszczerbek na zdrowiu lub doprowadzić do śmierci. Informacje zawarte w niniejszym dokumencie pozostają bez wpływu na specyfikacje produktów oraz gwarancje Lenovo. Żadne z postanowień niniejszego dokumentu nie ma charakteru wyrażonej lub domniemanej licencji czy zabezpieczenia bądź ochrony przed roszczeniami w ramach praw własności intelektualnej Lenovo lub stron trzecich. Wszelkie zawarte tu informacje zostały uzyskane z konkretnego środowiska i zostały przedstawione jako ilustracja. Dlatego, rezultaty osiągnięte w innych środowiskach operacyjnych mogą być inne.

Firma Lenovo może używać lub rozpowszechniać pozyskane informacje w dowolny sposób i uznany za najbardziej właściwy, bez ponoszenia odpowiedzialności.

Wszelkie informacje zawarte w tej publikacji i odnoszące się do innych stron internetowych, nie należących do firmy Lenovo, mają wyłącznie charakter informacyjny i w żaden sposób nie jest zamierzone reklamowanie tych stron. Materiały dostępne na tych stronach internetowych nie są częścią składową materiałów przygotowanych dla tego produktu firmy Lenovo, dlatego korzystanie z tych stron wykonywane jest na własne ryzyko.



---

Wszelkie dane dotyczące wydajności, podane w tym dokumencie, zostały określone w kontrolowanym środowisku. Dlatego rezultaty osiągnięte w innych środowiskach operacyjnych mogą różnić się w sposób znaczący. Niektóre pomiary mogły być wykonywane w systemach na poziomie rozwojowym i dlatego nie ma gwarancji, że możliwe będzie uzyskanie takich samych pomiarów w powszechnie stosowanych systemach. Ponadto niektóre pomiary mogły być uzyskane przez ekstrapolację. Faktyczne wyniki mogą być odmienne. Użytkownicy tego dokumentu powinni sprawdzić odpowiednie dane w swoim określonym środowisku.

---

## Informacje dotyczące recyklingu

Firma Lenovo zachęca właścicieli urządzeń informatycznych (IT) do odpowiedzialnego recyklingu, nieprzydatnych już urządzeń. Firma Lenovo oferuje różnorodne programy i usługi, wspomagające właścicieli w recyklingu ich produktów IT. Informacje dotyczące recyklingu produktów Lenovo można uzyskać na stronie internetowej:

<http://www.lenovo.com/recycling>

環境配慮に関して

本機器またはモニターの回収リサイクルについて

企業のお客様が、本機器が使用済みとなり廃棄される場合は、資源有効利用促進法の規定により、産業廃棄物として、地域を管轄する県知事あるいは、政令市長の許可を持った産業廃棄物処理業者に適正処理を委託する必要があります。また、弊社では資源有効利用促進法に基づき使用済みパソコンの回収および再利用・再資源化を行う「PC回収リサイクル・サービス」を提供しています。詳細は、[https://www.lenovo.com/jp/ja/services\\_warranty/recycle/pcrecycle/](https://www.lenovo.com/jp/ja/services_warranty/recycle/pcrecycle/)をご参照ください。

また、同法により、家庭で使用済みとなったパソコンのメーカー等による回収再資源化が2003年10月1日よりスタートしました。詳細は、[https://www.lenovo.com/jp/ja/services\\_warranty/recycle/pcrecycle/](https://www.lenovo.com/jp/ja/services_warranty/recycle/pcrecycle/)をご参照ください。

重金属を含む内部部品の廃棄処理について

本機器のプリント基板等には微量の重金属（鉛など）が使用されています。使用後は適切な処理を行うため、上記「本機器またはモニターの回収リサイクルについて」に従って廃棄してください。

### Zbiórka i recykling zużytych komputerów lub monitorów Lenovo

Pracownicy firm, którzy chcą pozbyć się komputerów lub monitorów Lenovo, będących własnością firm, muszą to zrobić zgodnie z prawem dotyczącym promocji efektywnej utylizacji zasobów. Komputery i monitory są zaliczane do odpadów przemysłowych i powinny być prawidłowo usuwane, przez służby usuwania odpadów przemysłowych, posiadające certyfikat lokalnych władz. Zgodnie z prawem dotyczącym promocji efektywnej utylizacji zasobów, Lenovo Japan udostępnia, poprzez sieć punktów zbiórki komputerów PC i usługi recyklingowe, możliwości zbierania, ponownego wykorzystania i recyklingu zużytych komputerów i monitorów. W celu uzyskania szczegółów, odwiedź stronę internetową Lenovo, pod adresem [https://www.lenovo.com/jp/ja/services\\_warranty/recycle/pcrecycle/](https://www.lenovo.com/jp/ja/services_warranty/recycle/pcrecycle/). Zgodnie z prawem dotyczącym Promocji Efektywnej Utylizacji Zasobów, producent rozpoczął zbiórkę i recykling zużytych domowych komputerów i monitorów 1 października 2003. Ta usługa jest udostępniana bezpłatnie dla komputerów domowych sprzedanych po 1 października 2003. W celu uzyskania szczegółów, odwiedź stronę internetową Lenovo, pod adresem [https://www.lenovo.com/jp/ja/services\\_warranty/recycle/personal/](https://www.lenovo.com/jp/ja/services_warranty/recycle/personal/).

---

### Usuwanie komponentów komputerów Lenovo

Niektóre komputery Lenovo sprzedawane w Japonii mogą mieć komponenty, które zawierają metale ciężkie lub inne substancje wrażliwe dla środowiska. Do prawidłowego usuwania zużytych komponentów, takich jak drukowane obwody elektroniczne lub napędy, wykorzystuje się opisane wyżej metody zbiórki i recyklingu zużytych komputerów lub monitorów.

---

## **Znaki towarowe**

Poniższe określenia są znakami towarowymi firmy Lenovo w Stanach Zjednoczonych w innych krajach lub na całym świecie:

Lenovo  
logotyp firmy Lenovo  
ThinkCentre  
ThinkPad  
ThinkVision

Microsoft, Windows i Windows NT, to znaki towarowe grupy firm Microsoft. Pozostałe nazwy firmy, produktów lub usług mogą być znakami towarowymi lub oznaczeniami usług innych firm.

---

## **Przewody zasilające i adaptery zasilania**

Należy używać wyłącznie przewodów zasilających i adapterów zasilania dostarczonych przez producenta produktu. Nie należy używać przewodu zasilającego prądu zmiennego przeznaczonego do innych urządzeń.