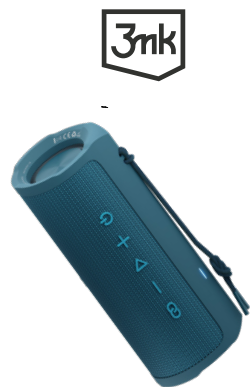


76mm

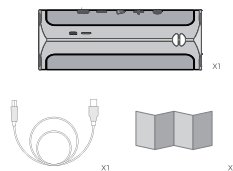
100mm



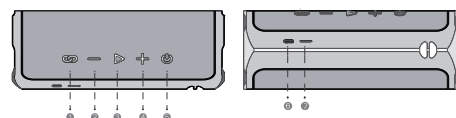
Fuego™ Instrukcja obsługi

PL

Zestaw zawiera

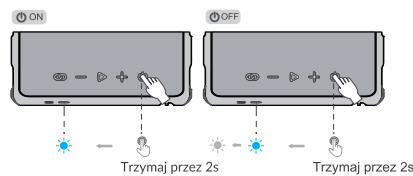


Schemat



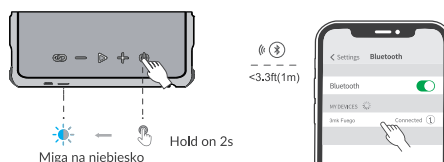
1. TWS/ EQ
2. Głośność-/Poprzedni utwór
3. Pauza/Odtwarzanie
4. Głośność+/Następny utwór
5. Przycisk zasilania
6. Port ładowania Type-C
7. Kontrolka zasilania/Bluetooth

Włączanie/wyłączanie



Włączanie/wyłączanie urządzenia
Aby włączyć lub wyłączyć urządzenie, naciśnij przycisk zasilania i przytrzymaj go przez 2 sekundy. Połączenie BT zostanie automatycznie zakończone po upływie 30 minut od zaprzestania odtwarzania muzyki. Urządzenie wyłączy się automatycznie po 10 minutach od wyłączenia połączenia BT.

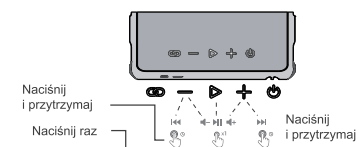
Połączenie Bluetooth



Miga na niebiesko
Niebieskie światło ciągłe
po nawiązaniu połączenia BT

Połączenie BT
Umieść głośnik w odległości mniejszej niż 1 m od urządzenia. Naciśnij przycisk zasilania i przytrzymaj go przez 2 sekundy. Kontrolka BT zacznie migać na biało podczas łączenia, a po ustanowieniu połączenia BT zacznie świecić niebieskim światłem ciągłym.

Odtwarzanie/zatrzymywanie i regulacja głośności



Odtwarzanie/pauzowanie i regulacja głośności
Aby rozpocząć lub zatrzymać odtwarzanie, naciśnij raz przycisk odtwarzania/pauzy. Aby zwiększyć głośność, naciśnij przycisk zwiększania głośności/wyboru następnego utworu. Aby zmniejszyć głośność, naciśnij przycisk zmniejszania głośności/wyboru poprzedniego utworu. Aby przejść do kolejnego utworu, naciśnij i przytrzymaj przycisk zwiększania głośności/wyboru następnego utworu. Aby przejść do poprzedniego utworu, naciśnij i przytrzymaj przycisk zmniejszania głośności/wyboru poprzedniego utworu.

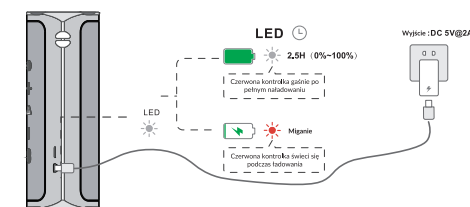
Dual EQ Tryby korektora



Kontrolka 2 EQs
EQ1: ciągłe światło niebieskie
EQ2: migające światło niebieskie
EQ1: korektor ogólny
EQ2: korektor ze wzmocnieniem niskich tonów

Tryby korektora
Naciśnij dwukrotnie przycisk parowania TWS/przełączania trybu korektora, aby przełączyć tryb na EQ1 lub EQ2:
EQ1: Korektor ogólny EQ2: Korektor ze wzmocnieniem niskich tonów
Aktywny korektor jest wskazywany przez kontrolkę:
EQ1: Kontrolka świeci się niebieskim światłem ciągłym (domyślny korektor)
EQ2: Kontrolka miga na niebiesko

Jak ładować?

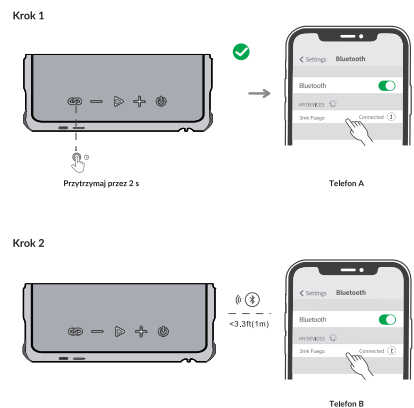


Jak ładować
1. Włożyć przewód Type-C do głośnika, a następnie podłączyć złącze USB-A do komputera lub zasilacza sieciowego z wejściem USB-A w celu rozpoczęcia ładowania. Lub użyć szybkiej ładowarki Type-C (brak w zestawie). Podczas ładowania kontrolka urządzenia będzie świecić się na czerwono. Standardowy czas ładowania wynosi około 3,5 godziny.

2. Podczas ładowania głośnik może odtwarzać muzykę. Czerwona kontrolka zgaśnie, gdy tylko głośnik zostanie w pełni naładowany.

Podczas używania akumulatora po raz pierwszy wymagana jest początkowa kalibracja: należy rozpocząć jego używanie bez wstępnego ładowania aż do całkowitego rozładowania. Następnie w pełni naładować akumulator. Aby osiągnąć maksymalną pojemność, konieczne jest przeprowadzenie 3 pełnych cykli ładowania akumulatora.

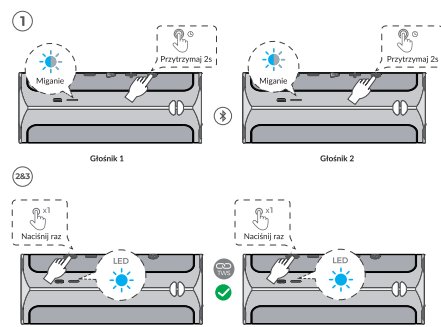
Przełączanie pomiędzy dwoma urządzeniami Bluetooth



Krok 1
Przytrzymaj przez 2 s
Telefon A

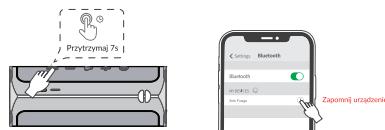
Krok 2
Przytrzymaj przez 2 s
Telefon B

Parowanie TWS



Parowanie TWS
Aby rozpocząć połączenie bezprzewodowe między dwoma głośnikami, wykonaj następujące czynności na obu urządzeniach:
1. Naciśnij przycisk zasilania na obu (wyłączonych) urządzeniach jednocześnie i przytrzymaj przez 2 sekundy, aby przejść do trybu wyszukiwania urządzeń BT (kontrolka zacznie migać na niebiesko)
2. Naciśnij raz przycisk połączenia BT (tylko na 1 urządzeniu) (kontrolka przestanie migać i będzie świecić się na niebiesko, sygnalizując udane połączenie)

Reset fabryczny



Reset fabryczny
Naciśnij przycisk połączenia BT i przytrzymaj go przez 7 sekund. Usłyszysz dźwięk sygnalizujący, że ustawienia fabryczne głośnika zostały zresetowane.

Przechowywanie
Głośnik powinien być przechowywany w czystym, suchym i wentylowanym miejscu o temperaturze otoczenia między +5 a 40 °C. Należy unikać kontaktu z substancjami żrącymi, trzymać produkt z dala od ognia i źródeł ciepła. Ładować urządzenie raz na pół roku, gdy nie jest używane.

Instrukcje użytkownika:
- Nie można otwierać ani modyfikować produktu
- Nie demontować urządzenia ani nie próbować go naprawić
- Jeśli produkt znajduje się w środowisku, w którym temperatura przekracza dopuszczalny zakres, wyłączyć urządzenie i poczekać, aż temperatura ustabilizuje się w określonym zakresie.

Informacje dotyczące utylizacji i recyklingu
Ten symbol na produkcie, akumulatorze, załączonych dokumentach lub opakowaniach oznacza, że produkty i akumulatory powinny zostać oddane do punktów selektywnego zbierania odpadów zorganizowanych przez władze lokalne pod koniec okresu użytkowania. Dzięki temu recykling i przetwarzanie odpadów WEEE odbędzie się w sposób pozwalający zachować cenne materiały i chronić zdrowie ludzi oraz środowisko naturalne.

Deklaracja zgodności
Niniejszym firma 3 MK Protection sp. z o.o. oświadcza, że produkt ten jest zgodny z zasadniczymi wymaganiami i innymi odpowiednimi przepisami o dyrektywy 2014/53/UE.

Specyfikacja

Nazwa	3mk Fuego
Przetworniki	45mm + 30mm
Częstotliwość	70-20.000HZ
Natężenie	4Q ± 15%
Wrażliwość	81dB ± 3dB
Maksymalna moc	30W
Długość kabla	0.8m
Wersja Bluetooth	5.3
Odporność na wodę	IPX7
Opóźnienie niskie w trybie BT	<180ms
Czas odtwarzania muzyki	do 12h
Zasięg sygnału Bluetooth	10m
Czas ładowania	3,5h
Czas czuwania	do 300 dni
Pojemność baterii	5200mAh
Napięcie ładowania	DC 5V
Waga	620g
Port ładowania	USB-C

Więcej informacji



www.3mk.pl/fuego

Fuego™
Let your music burn

3mk Protection sp. z o.o.
Krotoszyńska 35, B-02/4a
63-400 Ostrow Wielkopolski, Poland
VAT ID PL 6222833086

Designed in Poland
by 3mk Protection
Made in China

