




Dotykowy monitor Dell z hubem USB-C

P2424HT

Instrukcja użytkownika

Model monitora: P2424HT
Model - zgodność z przepisami: P2424HTc



-  **UWAGA: UWAGA** oznacza ważną informację, która może pomóc w lepszym wykorzystaniu komputera.
-  **PRZESTROGA: PRZESTROGA** oznacza potencjalne niebezpieczeństwo uszkodzenia lub utraty danych, w przypadku nie zastosowania się do instrukcji.
-  **OSTRZEŻENIE: OSTRZEŻENIE** oznacza potencjalną możliwość wystąpienia uszkodzenia własności, obrażeń osób lub śmierci.

© 2023 Dell Inc. lub jej firmy zależne. Wszelkie prawa zastrzeżone. Dell Technologies, Dell i inne znaki towarowe to znaki towarowe firmy Dell Inc. lub jej firm zależnych. Pozostałe znaki towarowe mogą być znakami towarowymi odpowiednich firm.

2023 – 08

Rev. A00



Spis treści

Instrukcje bezpieczeństwa	6
Informacje o monitorze	8
Zawartość opakowania	8
Właściwości produktu	10
Identyfikacja części i elementów sterowania	12
Widok z przodu	12
Widok z góry	12
Widok od tyłu	13
Widok z boku	14
Widok z dołu	15
Dane techniczne monitora	18
*Dell Display Manager	20
Dotyk	21
Dane techniczne rozdzielczości	21
Obsługiwane tryby wideo	22
Wstępnie ustawione tryby wyświetlania	22
Parametry elektryczne	23
Charakterystyki fizyczne	25
Charakterystyki środowiskowe	27
Przypisanie styków	28
Złącze DisplayPort	28
Złącze HDMI	29
Interfejs uniwersalnej magistrali szeregowej (USB)	30



Port RJ45 (strona złącza)	33
Zgodność z Plug and Play	42
Polityka jakości i pikseli monitora LCD	42
Ergonomia	43
Obsługa i przenoszenie wyświetlacza	44
Wskazówki dotyczące konserwacji	46
Czyszczenie monitora	46
Ustawianie monitora	48
Montaż podstawy	48
Prowadzenie kabli	52
Ustawianie monitora	53
Instalacja pokrywy kabli	54
Używanie nachylania, obracania i przechylania	55
Podłączenie monitora	57
Podłączenie kabla USB-C (C-C)	57
Podłączenie kabla USB-C (C-A)	58
Podłączenie kabla DisplayPort (DisplayPort do DisplayPort)	58
Podłączenie kabla HDMI (opcjonalny)	58
Używanie portów szybkiego dostępu	60
Dell Power Button Sync (Synchronizacja przycisku zasilania Dell) (DPBS)	61
Pierwsze podłączenie monitora dla DPBS	64
Używanie funkcji DPBS	65
Podłączenie monitora dla USB-C	67
Zabezpieczanie monitora z użyciem blokady Kensington (opcjonalna)	70





Demontaż podstawy monitora	71
Montaż na ścianie w standardzie VESA (opcjonalnie)	72
Obsługa monitora	73
Włączanie zasilania monitora	73
Sterowanie joystickiem	74
Korzystanie z menu ekranowego (OSD).	75
Dostęp do interfejsu uruchamiania menu.	75
Używanie przycisków nawigacji.	76
Dostęp do systemu menu	77
Blokada przycisków menu i zasilania	90
Komunikaty ostrzeżeń OSD	92
Ustawianie maksymalnej rozdzielczości.	98
Rozwiązywanie problemów	99
Autotest	99
Wbudowane testy diagnostyczne	100
Typowe problemy.	102
Problemy związane z ekranem dotykowym	109
Problemy specyficzne dla interfejsu uniwersalnej magistrali szeregowej (USB)	110
Informacje dotyczące przepisów	112
Uwagi FCC (tylko USA) i inne informacje dotyczące przepisów.	112
Baza danych produktów UE dla etykiety dotyczącej zużycia energii i arkusza informacji o produkcie	112
Kontaktowanie się z firmą Dell	112



Instrukcje bezpieczeństwa

Użyj następujących zaleceń dotyczących bezpieczeństwa w celu zabezpieczenia monitora przed potencjalnym uszkodzeniem i zapewnienia bezpieczeństwa osobistego. Jeśli nie zostanie to określone inaczej w każdej procedurze dostarczonej w tym dokumencie założono, że użytkownik przeczytał dostarczone z monitorem informacje dotyczące bezpieczeństwa.

 **UWAGA: Przed użyciem monitora, należy przeczytać informacje dotyczące bezpieczeństwa dostarczone z posiadanym monitorem i wydrukowane na produkcie. Dokumentację należy zachować w bezpiecznym miejscu do wykorzystania w przyszłości.**

 **OSTRZEŻENIE: Używanie elementów sterowania, regulacji lub procedur, innych niż określone w tej dokumentacji, może spowodować narażenie na porażenie prądem elektrycznym, zagrożenia związane z prądem elektrycznym i/lub zagrożenia mechaniczne.**

 **OSTRZEŻENIE: Możliwy długotrwały efekt słuchania audio przy wysokiej głośności przez słuchawki (na monitorze, który je obsługuje), może spowodować uszkodzenie słuchu.**

- Monitor należy umieścić na trwałej powierzchni i obsługiwać z zachowaniem ostrożności. Ekran jest delikatny i po upuszczeniu lub uderzeniu ostrym przedmiotem, można go uszkodzić.
- Należy się upewnić, że monitor jest zasilany prądem zmiennym dostępnym w miejscu użytkownika.
- Monitor należy utrzymywać w temperaturze pokojowej. Zbyt niska lub wysoka temperatura może wpływać negatywnie na ciekłe kryształy wyświetlacza.
- Kabel zasilający monitora należy podłączyć do znajdującego się w pobliżu i dostępnego, ściennego gniazda zasilającego. Patrz [Podłączenie monitora](#).
- Monitora nie należy umieszczać i używać na mokrej powierzchni lub w pobliżu wody.
- Monitora nie należy narażać na duże wstrząsy lub silne uderzenia. Na przykład, monitora nie należy umieszczać w bagażniku samochodowym.
- Monitor należy odłączyć, gdy długo nie będzie używany.
- Aby uniknąć porażenia prądem elektrycznym, nie należy zdejmować żadnych pokryw lub dotykać elementów wewnątrz monitora.



- Należy uważnie przeczytać niniejsze instrukcje. Dokument ten należy zachować na przyszłość. Należy stosować się do wszystkich ostrzeżeń i instrukcji umieszczonych na produkcie.
- Określone monitory można zamontować z użyciem sprzedawanego oddzielnie zestawu do montażu VESA. Należy się upewnić, że są używane prawidłowe specyfikacje VESA, jak określono w *Instrukcji użytkownika* w części dotyczącej montażu na ścianie.

Informacje dotyczące instrukcji bezpieczeństwa można znaleźć w dostarczonym z monitorem dokumencie *Informacje dotyczące bezpieczeństwa, środowiska i przepisów (SERI)*.



Informacje o monitorze

Zawartość opakowania

Następująca tabela udostępnia listę komponentów dostarczonych z monitorem. Jeśli któregoś z elementów brakuje należy się skontaktować z firmą Dell. W celu uzyskania dalszych informacji, patrz [Kontaktowanie się z firmą Dell](#).

UWAGA: Niektóre elementy mogą być opcjonalne i nie są dostarczane z danym monitorem. Niektóre funkcje mogą być niedostępne w określonych krajach.

Obraz komponentu	Opis komponentu
	Ekran
	Wspornik podstawy
	Podstawa
	Pokrywa kabli



	<p>Kabel zasilający (zależy od kraju)</p>
	<p>Kabel HDMI* (1,8 metra) (**Tylko dla wybranych krajów)</p>
	<p>Kabel DP1.2 (DP do DP, 1,8 metra)</p>
	<p>Kabel przesyłania danych Super speed USB 10 Gbps (USB 3.2 Gen1) Type-C do Type-C (Kabel C-C) (1,8 metra)</p>
	<p>Kabel przesyłania danych Super speed USB 5 Gbps (USB 3.2 Gen1) Type-C do Type-A (Kabel C-A) (1,8 metra)</p>
	<ul style="list-style-type: none"> • Instrukcja szybkiej instalacji • Informacje dotyczące bezpieczeństwa, środowiska i przepisów

HDMI* = Obsługa do FHD 1920 x 1080 przy 60Hz, jak określono w HDMI 1.4.

**Należy się skontaktować z przedstawicielem handlowym odpowiedniego kraju.



Właściwości produktu

Monitor Dell P2424HT jest wyposażony w aktywną matrycę, tranzystory cienkowarstwowe (TFT), wyświetlacz ciekłokrystaliczny (LCD) i podświetlenie LED. Właściwości monitora:

- Widoczny obszar wyświetlania 60,47 cm (23,8 cala) (mierzony po przekątnej).
- Rozdzielczość 1920 x 1080 oraz pełnoekranowa obsługa niższych rozdzielczości.
- Wbudowany głośnik mono (3 W) x 1.
- 10-punktowy dotyk dla Windows i MacOS, 3-punktowy dotyk dla Linux.
- Gama kolorów 99% sRGB (typowa).
- Łączność cyfrowa z wykorzystaniem złączy DisplayPort, USB-C i HDMI.
- Pojedyncze złącze USB-C do zasilania (PD 90 W) kompatybilnego notebooka podczas odbierania sygnału wideo i danych.
- Podstawa przegubowa z możliwością regulacji nachylenia, obrotu, wysokości i przechylenia.
- Bardzo wąska ramka minimalizuje odstęp w zastosowaniach z wieloma monitorami, umożliwiając łatwiejszą konfigurację i lepszą widoczność obrazu.
- Zdejmowana podstawa i rozstaw otworów montażowych w standardzie VESA™ (Video Electronics Standards Association) 100 mm zapewniają elastyczne rozwiązania montażu.
- Wyposażony w 1 port USB-C przesyłania danych, 1 port USB-C pobierania danych i 3 porty pobierania danych SuperSpeed USB 5 Gbps (USB3.2 Gen 1) Type-A.
- Porty USB-C i RJ45 umożliwiają połączenie z siecią z użyciem pojedynczego kabla.
- Obsługa plug and play, jeśli funkcja ta jest wspierana przez system.
- Regulacje z użyciem menu ekranowego (OSD, On-Screen Display) ułatwiają konfigurację i optymalizację ekranu.
- Blokada przycisków zasilania i joysticka.
- Gniazdo blokady zabezpieczenia.
- Blokada podstawy.
- Optymalizacja komfortu widzenia dzięki niemigoczącemu ekranowi i funkcji niskiego poziomu niebieskiego światła.



- Monitor wykorzystuje panel o niskiej emisji niebieskiego światła i jest zgodny z TUV Rheinland (rozwiązanie sprzętowe) po zresetowaniu modelu do ustawień fabrycznych/domyślnych (Preset mode (Tryb ustawień wstępnych): Standard (Standardowy)):

⚠ OSTRZEŻENIE: Możliwa długotrwała emisja niebieskiego światła z monitora, może doprowadzić do uszkodzenia oczu, w tym ale nie tylko, do zmęczenia oczu lub cyfrowego uszkodzenia oczu. Funkcja ComfortView Plus służy do redukcji ilości niebieskiego światła emitowanego z monitora w celu optymalizacji komfortu oczu.



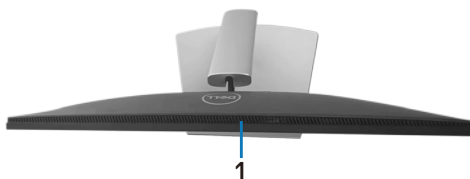
Identyfikacja części i elementów sterowania

Widok z przodu



Etykieta	Opis
1	Kontrolka zasilania Stałe, białe światło oznacza, że monitor jest włączony i działa normalnie. Migające, białe światło oznacza, że monitor znajduje się w trybie oszczędzania energii.

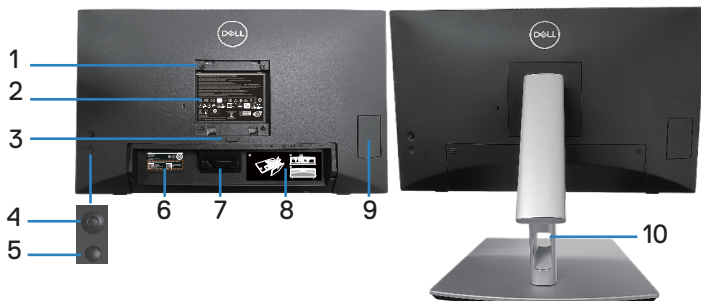
Widok z góry



Etykieta	Opis
1	Wbudowany głośnik.



Widok od tyłu

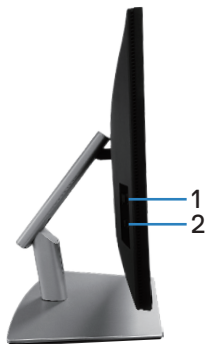



Widok od tyłu z podstawą monitora

Etykieta	Opis	Zastosowanie
1	Otwory montażowe VESA (100 mm x 100 mm - za zamontowaną pokrywę VESA)	Montaż monitora na ścianie z wykorzystaniem zestawu do montażu na ścianie, zgodnego z VESA (100 mm x 100 mm).
2	Etykieta zgodności z przepisami	Lista zgodności z przepisami.
3	Przycisk zwolnienia podstawy	Zwalnianie podstawy z monitora.
4	Joystick	Do sterowania menu OSD. (W celu uzyskania dalszych informacji, sprawdź Obsługa monitora)
5	Przycisk włączenia/ wyłączenia zasilania	Aby włączyć lub wyłączyć monitor.
6	Etykieta z kodem kreskowym, numerem seryjnym i kodem serwisowym	Zawiera szczegółowe informacje o monitorze i pomocy technicznej. Etykietę tą należy sprawdzić, jeśli potrzebny jest kontakt z pomocą techniczną Dell.
7	Zaczep na kabel	Używany do prowadzenia kabli.
8	Etykieta prowadzenia kabli	Pokazuje jak prowadzić kable.
9	Drzwiczki szybkiego dostępu	Naciśnij, aby otworzyć/Pchnij, aby zamknąć drzwiczki szybkiego dostępu.
10	Gniazdo prowadzenia kabli	Umożliwia prowadzenie kabli poprzez ich przełożenie przez gniazdo.



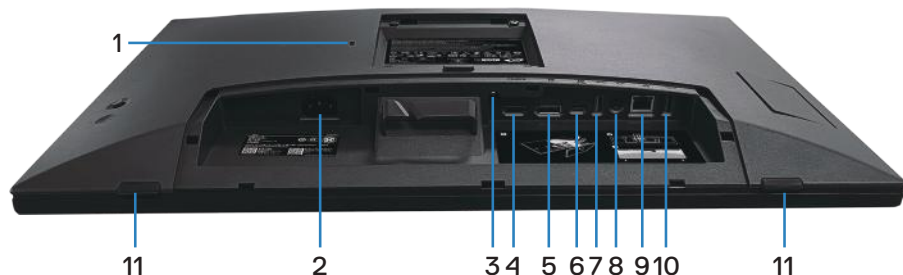
Widok z boku



Etykieta	Opis	Zastosowanie
1	Port USB 3.2 pobierania danych	Port z ikoną baterii  obsługuje BC 1.2.
2	Złącze USB-C pobierania danych	Podłącz do komputera dostarczony z monitorem kabel USB-C (C-C) lub (C-A). Port SuperSpeed USB 5 Gbps (USB 3.2 Gen1) Type-C, obsługuje 5 V/3 A.







Widok z dołu




Widok z dołu bez podstawy monitora

Etykieta	Opis	Zastosowanie
1	Gniazdo blokady zabezpieczenia (w oparciu o wykorzystanie gniazda zabezpieczenia Kensington)	Do zabezpieczenia monitora blokadą bezpieczeństwa (należy kupić oddzielnie), aby nie został zabrany przez niepowołaną osobę.
2	Złącze zasilania	Do podłączenia kabła zasilającego (dostarczony z monitorem).
3	Blokada podstawy	Blokada podstawy w monitorze z użyciem śruby M3 x 6 mm (śruba niedostarczona).
4	Gniazdo HDMI	Podłączanie komputera przy użyciu kabla HDMI (kupowany oddzielnie).
5	DisplayPort	Podłączanie komputera za pomocą kabla DisplayPort (dostarczony z monitorem).



<p>6</p>	<p>Złącze USB-C przesyłania danych</p>	<p>Podłącz do komputera dostarczony z monitorem kabel USB-C (C-C) lub (C-A). Po podłączeniu tego kabla można korzystać ze złączy pobierania danych USB monitora i funkcji ekranu dotykowego monitora. Ten port obsługuje USB Power Delivery, sygnał danych i wideo DisplayPort. Port SuperSpeed USB 5 Gbps (USB 3.2 Gen1) Type-C obsługuje tryb alternatywny DP1.2 z maksymalną rozdzielczością 1920 x 1080 przy 60 Hz, PD 20 V/4,5 A, 15 V/3 A, 9 V/3 A, 5 V/3 A.</p> <p> UWAGA: USB-C nie jest obsługiwane w wersjach Windows starszych niż Windows 10.</p>
<p>7</p>	<p>Port pobierania danych SuperSpeed USB 5 Gbps (USB 3.2 Gen1) Typ-A</p>	<p>Do podłączania swojego urządzenia USB.*</p> <p> UWAGA: W celu użycia tego portu należy podłączyć kabel USB-C (C-C) lub (C-A) (dostarczony z monitorem) do portu USB-C przesyłania danych w monitorze i do komputera.</p>
<p>8</p>	<p>Gniazdo liniowego wyjścia audio</p>	<p>Podłącz głośniki, aby odtwarzać dźwięk odbierany przez kanały audio HDMI lub DP.</p> <p>Obsługa tylko dźwięku stereo (2 kanały).</p> <p> UWAGA: Liniowe gniazdo wyjściowe nie pozwala na podłączanie słuchawek.</p> <p> OSTRZEŻENIE: Nadmierne ciśnienie akustyczne ze słuchawek dousznych lub nagłownych może spowodować uszkodzenie lub utratę słuchu.</p>



9	Port RJ45 (10/100/1000 Mb)	Do łączenia z Internetem. Surfowanie po Internecie wyłącznie przez RJ45, po podłączeniu kabla USB-C (C-C) lub kabla (C-A) (dostarczonego z monitorem) od komputera do monitora.
10	Port pobierania danych SuperSpeed USB 5 Gbps (USB 3.2 Gen1) Typ-A	Do podłączania swojego urządzenia USB.*  UWAGA: W celu użycia tego portu należy podłączyć kabel USB-C (C-C) lub (C-A) (dostarczony z monitorem) do portu USB-C przesyłania danych w monitorze i do komputera.
11	Podkładki x2	Chronią monitor i stół, podczas używania w dolnej pozycji.

*Aby uniknąć zakłóceń sygnału po podłączeniu bezprzewodowego urządzenia USB do portu USB pobierania danych, NIE zaleca się podłączania żadnych innych urządzeń USB do sąsiednich portów.



Dane techniczne monitora

Typ ekranu	Aktywna matryca - TFT LCD
Typ panelu	Technologia In-Plane Switching
Współczynnik proporcji	16:9
Widoczny obraz	
Przekątna	604,70 mm (23,80 cala)
Poziomo, obszar aktywny	527,04 mm (20,75 cala)
Pionowo, obszar aktywny	296,46 mm (11,67 cala)
Obszar	156246,28 mm ² (242,15 cala ²)
Rozdzielczość natywna i częstotliwość odświeżania	1920 x 1080 przy 60 Hz
Podziałka pikseli	0,2745 mm x 0,2745 mm
Liczba pikseli na cal (PPI)	93
Kąt widzenia	
W poziomie	178° (typowo)
W pionie	178° (typowo)
Wyjście luminancji	300 cd/m ² (typowe)
Współczynnik kontrastu	1000 do 1 (typowy)
Powłoka ekranu	Antyrefleksyjna obróbka przedniego polaryzatora o twardości powłoki (3H)
Podświetlenie	System oświetlenia krawędziowego LED
Czas odpowiedzi (szary do szarego)	5 ms (tryb Szybki) 8 ms (tryb Normalny)
Głębokość kolorów	16,78 miliona kolorów (6 bitów +A-FRC)
Gama kolorów	sRGB 99% (typowa)



Złącza	<ul style="list-style-type: none"> • 1 x gniazdo HDMI w wersji 1.4 (HDCP 1.4) (Obsługa do FHD 1920 x 1080 przy 60 Hz) • 1 x DisplayPort w wersji 1.2 (HDCP 1.4) (Obsługa do FHD 1920 x 1080 przy 60 Hz) • 1 x port przesyłania danych USB-C 3.2 Gen1 (Tryb alternatywny z DisplayPort 1.2, HBR, Power Delivery PD do 90 W) • 2 x port pobierania danych SuperSpeed USB 5 Gbps (USB 3.2 Gen1) • 1 x USB 3.2 Gen1 z obsługą funkcji ładowania BC 1.2 (do 10W, 5V/2A) • 1 x port pobierania danych USB 3.2 Gen1 (Power Delivery do 15W, 5V/3A) • 1 x gniazdo liniowego wyjścia audio (gniazdo 3,5 mm) • 1 x port RJ45
Szerokość ramki (krawędź monitora do obszaru aktywnego)	
Górna	5,87 mm
Lewa/prawa	5,88 mm
Dolna	18,65 mm
Regulacje	
Regulacja wysokości podstawy	110,52 mm
Nachylenie	Od -5° do 60°
Przekręcanie	Od -30° do 30°
Regulacja przechylenia	Od -4° do 4°
Zarządzanie kablami	Tak
Zgodność z Dell Display Manager 2.x*	Ten monitor jest zgodny z Dell Display Manager
Zabezpieczenia	Gniazdo blokady zabezpieczenia (sprzedawana oddzielnie)
Wbudowany głośnik	3 W x1



*Dell Display Manager

Dell Display Manager to aplikacja, która zwiększa możliwości korzystania z monitora firmy Dell, zapewniając większą produktywność i łatwość dostosowywania.

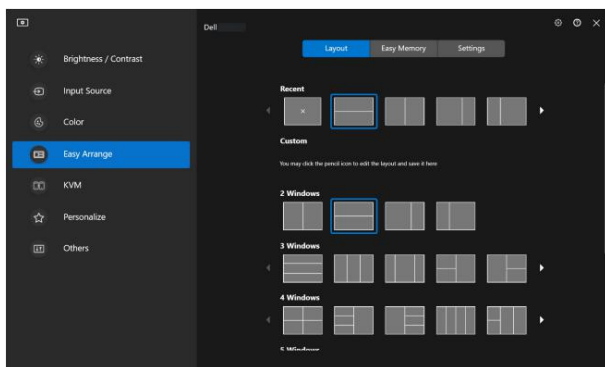
Z tą aplikacją można:

1. Łatwo dostosowywać ustawienia menu ekranowego (OSD) monitora, takie jak jasność, kontrast, ustawienie źródła wejścia, itd. Nie ma potrzeby przełączania za pomocą joysticka na monitorze; wystarczy użyć oprogramowanie DDM.
2. Uporządkować wiele aplikacji na ekranie, przyciągając je do wybranego szablonu za pomocą funkcji Easy Arrange.
3. Przypisywać aplikacje, a nawet pliki do partycji Easy Arrange, zapisywać układ jako profil, a następnie automatycznie przywracać profil za pomocą Easy Arrange Memory.
4. Podłączać monitor Dell do wielu źródeł wejścia i zarządzać tymi wieloma wejściami wideo za pomocą źródła wejścia.
5. Dostosować każdą aplikację za pomocą innego trybu kolorów z użyciem wstępnych ustawień kolorów.
6. Replikować ustawienia aplikacji Dell Display Manager z jednego monitora na inny monitor tego samego modelu za pomocą funkcji Importuj/eksportuj ustawienia aplikacji

Ponadto, ten model jest wyposażony w zaawansowane funkcje zdalnego zarządzania dla administratorów IT.

W celu uzyskania dalszych informacji o Dell Display Manager należy odwiedzić stronę internetową <https://www.dell.com/support/ddm>

Pod tym łączem można pobrać oprogramowanie i znaleźć szczegółową instrukcję obsługi oprogramowania oraz artykuł bazy wiedzy na karcie dokumentacji.



Interfejs użytkownika Dell Display Manager



Dotyk

Typ	Projected Capacitive System
Przekątna panelu	23,8 inch
Aktywny obszar	
W poziomie	527,04 mm (20,75 cala)
W pionie	296,46 mm (11,67 cala)
Obszar	156246,28 mm ² (242,15 cala ²)
Punkty dotyku	Do 10 punktów dla Windows i MacOS oraz do 3 punktów dla Linux
Czas reakcji na dotyk	35 ms
Maks. obsługiwana rozdzielczość dla dotyku	32768 x 32768
Metoda dotyku	Palce, rękawiczki (Lateks)
System operacyjny	Zgodność z Windows 10 i 11, MacOS i Linux. (Systemy operacyjne iPadOS/iOS/Android nie są obsługiwane) (Sprawdź https://www.dell.com/support/home w celu uzyskania odpowiednich sterowników i przewodnika zgodności systemu operacyjnego)

Dane techniczne rozdzielczości

Tryb	
Zakres skanowania poziome	30 kHz do 88 kHz
Zakres skanowania w pionie	48 Hz do 75 Hz (automatyczne)
Maksymalna wstępnie ustawiona rozdzielczość	1920 x 1080 przy 60 Hz




Obsługiwane tryby wideo

Model	
Obsługa wyświetlania wideo (Tryb alternatywny HDMI i DisplayPort oraz USB-C DP)	480p, 576p, 720p, 1080i(HDMI), 1080p

Wstępnie ustawione tryby wyświetlania

Tryb wyświetlania	Częstotliwość pozioma (kHz)	Częstotliwość pionowa (Hz)	Zegar pikseli (MHz)	Polaryzacja synchronizacji (w poziomie/w pionie)
IBM, 720 x 400	31,50	70,10	28,30	-/+
VESA, 640 x 480	31,50	59,90	25,20	-/-
VESA, 640 x 480	37,50	75,00	31,50	-/-
VESA, 800 x 600	37,90	60,30	40,00	+/+
VESA, 800 x 600	46,90	75,00	49,50	+/+
VESA, 1024 x 768	48,40	60,00	65,00	-/-
VESA, 1024 x 768	60,00	75,00	78,80	+/+
VESA, 1152 x 864	67,50	75,00	108,00	+/+
VESA, 1280 x 1024	64,00	60,00	108,00	+/+
VESA, 1280 x 1024	79,90	75,00	135,00	+/+
VESA, 1600 x 900	60,00	60,00	108,00	+/+
CTA, 1920 x 1080	67,50	60,00	148,50	+/+

 **Uwaga:** Ten monitor może działać z innymi rozdzielczościami wyświetlania, niewymienionymi w przedstawionej powyżej tabeli trybu ustawień wstępnych.



Parametry elektryczne

Model	
Sygnaty wejścia wideo	<ul style="list-style-type: none">• HDMI*/DisplayPort 1.2, 600 mV dla każdej linii różnicowej, impedancja wejściowa 100 omów na parę różnicową• Obsługa sygnału wejścia USB-C (z trybem alternatywnym DP)
Napięcie/częstotliwość/ prąd wejścia prądu przemiennego	Od 100 VAC do 240 VAC / 50 Hz lub 60 Hz ± 3 Hz / 2 A (typowo)
Prąd rozruchowy	<ul style="list-style-type: none">• 120 V: 30 A (Maks.) przy 0 °C (rozruch zimny)• 240 V: 60 A (Maks.) przy 0 °C (rozruch zimny)
Zużycie energii	<ul style="list-style-type: none">• 0,3 W (Tryb wyłączenia)¹• 0,5 W (Tryb oczekiwania)¹• 18 W (Tryb włączenia)¹• 190 W (Maks.)²• 17,75 W (Pon)³• 58,98 kWh (TEC)

HDMI* = Obsługa do FHD 1920 x 1080 przy 60Hz, jak określono w HDMI 1.4.

¹ Zgodnie z definicją w UE 2019/2021 i UE 2019/2013.

² Ustawienie maksymalnej mocy i kontrastu z maksymalną mocą ładowania we wszystkich portach USB.

³ Pon: Zużycie energii w trybie włączenia zgodnie z definicją Energy Star w wersji 8.0.

TEC: Całkowite zużycie energii w kWh zgodnie z definicją Energy Star w wersji 8.0.

Dokument ten pełni wyłącznie funkcję informacyjną i zawiera dane uzyskane w warunkach laboratoryjnych. Wydajność urządzenia może być inna w zależności od zakupionych programów, składników i urządzeń peryferyjnych; uaktualnienie podanych informacji nie jest zagwarantowane.



W związku z tym klient nie powinien polegać na zapewnionych informacjach podczas podejmowania decyzji dotyczących tolerancji elektrycznych itp. Nie udziela się żadnych gwarancji, wyraźnych ani dorozumianych, w odniesieniu do dokładności lub kompletności.




UWAGA: Monitor ten otrzymał certyfikat ENERGY STAR.



Produkt ten kwalifikuje się do programu ENERGY STAR w przypadku domyślnych ustawień fabrycznych, które można przywrócić za pomocą funkcji „Factory Reset” (Resetowanie do ustawień fabrycznych) w menu OSD. Zmiana domyślnych ustawień fabrycznych lub włączenie innych funkcji może zwiększyć zużycie energii, które może przekroczyć limit określony dla ENERGY STAR.



Charakterystyki fizyczne

Typ kabla sygnałowego	<ul style="list-style-type: none">• Cyfrowy: DisplayPort, 20-stykowy• Cyfrowy: HDMI, 19 pinowe (kabel niedostarczony)• Uniwersalna magistrala szeregową: Type-C, 24 pinowe
 UWAGA: Monitory Dell działają optymalnie z kablami wideo dostarczonymi z monitorem. Ponieważ firma Dell nie kontroluje innych dostawców kabli na rynku, rodzaju materiału, złącza i procesu stosowanego do produkcji tych kabli, firma Dell nie gwarantuje jakości wideo z kablami niedostarczonymi z monitorem Dell.	
Wymiary (z podstawą)	
Wysokość (wysun.)	431,50 mm (16,99 cala)
Wysokość (wsun.)	320,98 mm (12,64 cala)
Szerokość	538,80 mm (21,21 cala)
Głębokość	248,87 mm (9,80 cala)
Wymiary (bez podstawy)	
Wysokość	320,98 mm (12,64 cala)
Szerokość	538,80 mm (21,21 cala)
Głębokość	54,10 mm (2,13 cala)
Wymiary podstawy	
Wysokość (wysun.)	345,70 mm (13,61 cala)
Wysokość (wsun.)	235,18 mm (9,26 cala)
Szerokość	310,00 mm (12,20 cala)
Głębokość	248,87 mm (9,80 cala)
Podstawa	310,00 x 242,50 mm (12,20 cala x 9,55 cala)



Masa	
Masa z opakowaniem	10.78 kg (23,77 funta)
Masa z zamontowaną podstawą i kablami	8.39 kg (18,50 funta)
Masa bez zespołu podstawy (do montażu ściennego lub do montażu VESA - bez kabli)	3.86 kg (8,51 funta)
Masa zespołu podstawy	4.00 kg (8,82 funta)
Połysek ramki przedniej	Czarna ramka 2-4 jednostki połyску



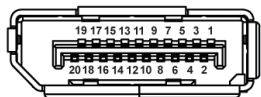
Charakterystyki środowiskowe

Zgodność ze standardami	
<ul style="list-style-type: none">• Monitor z certyfikatem ENERGY STAR.• Zarejestrowany w programie EPEAT tam, gdzie ma to zastosowanie. Rejestracja EPEAT zależy od kraju. Status rejestracji wg kraju można sprawdzić w witrynie www.epeat.net.• Zgodność z RoHS.• TCO Certified i TCO Certified Edge.• Monitor bez BFR/PVC (oprócz kabli zewnętrznych).• Spełnia wymagania NFPA 99 w zakresie prądu upływu.• Szkło bez związków arsenu i brak związków rtęci wyłącznie w przypadku panelu.	
Temperatura	
Działanie	0 °C do 40 °C (32 °F do 104 °F)
Bez działania	<ul style="list-style-type: none">• Przechowywanie: -20 °C do 60 °C (-4 °F do 140 °F)• Transport: -20 °C do 60 °C (-4 °F do 140 °F)
Wilgotność	
Działanie	Od 10% do 80% (bez kondensacji)
Bez działania	<ul style="list-style-type: none">• Przechowywanie: od 5% do 90% (bez kondensacji)• Transport: od 5% do 90% (bez kondensacji)
Wysokość nad poziomem morza	
Działanie (maks.)	5 000 m (16 400 ft)
Bez działania (maks.)	12 192 m (40 000 ft)
Odprowadzanie ciepła	<ul style="list-style-type: none">• 648,464 BTU/godzinę (maksymalne)• 61,433 BTU/godzinę (tryb włączenia)



Przypisanie styków

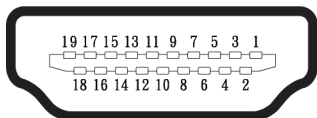
Złącze DisplayPort



Numer styku	20-pinowa strona podłączonego kabla sygnałowego
1	ML3 (n)
2	GND
3	ML3 (p)
4	ML2 (n)
5	GND
6	ML2 (p)
7	ML1 (n)
8	GND
9	ML1 (p)
10	ML0 (n)
11	GND
12	ML0 (p)
13	GND
14	GND
15	AUX (p)
16	GND
17	AUX (n)
18	Wykrywanie bez wyłączenia
19	Re-PWR
20	+3,3 V DP_PWR



Złącze HDMI



Numer styku	19-pinowa strona podłączonego kabla sygnałowego
1	DANE TMDS 2+
2	DANE TMDS 2 EKTRAN
3	DANE TMDS 2-
4	DANE TMDS 1+
5	DANE TMDS 1 EKTRAN
6	DANE TMDS 1-
7	DANE TMDS 0+
8	DANE TMDS 0 EKTRAN
9	DANE TMDS 0-
10	ZEGAR TMDS+
11	ZEGAR TMDS EKTRAN
12	ZEGAR TMDS-
13	CEC
14	Zarezerwowane (normalnie zwarte na urządzeniu)
15	ZEGAR DDC (SCL)
16	DANE DDC (SDA)
17	Masa DDC/CEC
18	ZASILANIE +5V
19	WYKRYWANIE BEZ WYŁĄCZANIA



Interfejs uniwersalnej magistrali szeregowej (USB)

W rozdziale tym zawarto informacje o gniazdach USB dostępnych w monitorze.

SuperSpeed USB 5 Gbps (USB 3.2 Gen1)

Szybkość transferu	Szybkość przesyłania danych	Maksymalna, obsługiwana moc (każdy port)
SuperSpeed	5 Gbps	4,5 W
High speed	480 Mbps	4,5 W
Full speed	12 Mbps	4,5 W

USB-C

USB-C	Opis
Video	DisplayPort 1.2
Dane	SuperSpeed USB 5 Gbps (USB 3.2 Gen1)
Power Delivery (PD)	Do 90 W



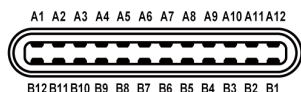
Złącze USB pobierania danych



Numer styku	9-stykowa strona złącza
1	VCC
2	D-
3	D+
4	GND
5	SSRX-
6	SSRX+
7	GND
8	SSTX-
9	SSTX+



Złącze USB-C




Numer pinu	Nazwa sygnału	Numer pinu	Nazwa sygnału
A1	GND	B1	GND
A2	TX1+	B2	TX2+
A3	TX1-	B3	TX2-
A4	VBUS	B4	VBUS
A5	CC1	B5	CC2
A6	D+	B6	D+
A7	D-	B7	D-
A8	SBU1	B8	SBU1
A9	VBUS	B9	VBUS
A10	RX2-	B10	RX1-
A11	RX2+	B11	RX1+
A12	GND	B12	GND

Porty USB

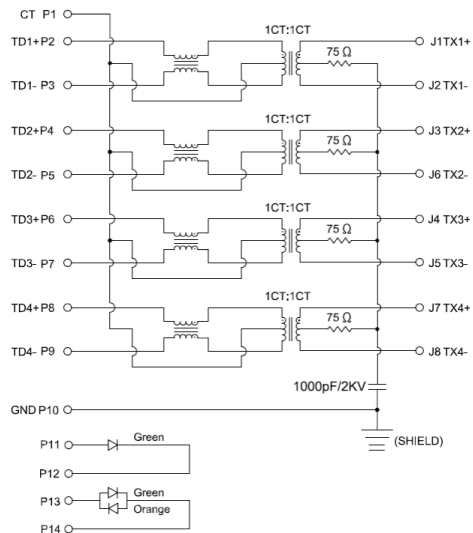
- 1 USB-C przesyłania danych - dół
- 2 SuperSpeed USB 5 Gbps (USB 3.2 Gen1) pobierania danych Typ-A
- 1 SuperSpeed USB 5 Gbps (USB 3.2 Gen1) pobierania danych Typ-A - z boku
- 1 SuperSpeed USB 5 Gbps (USB 3.2 Gen1) pobierania danych Typ-C - z boku

 **UWAGA: Funkcjonalność SuperSpeed USB 5 Gbps (USB 3.2 Gen1), wymaga komputera z obsługą SuperSpeed USB 5 Gbps (USB 3.2 Gen1).**

 **UWAGA: Porty USB monitora działają tylko wtedy, gdy monitor jest włączony lub jest w trybie oszczędzania energii. Jeżeli monitor zostanie wyłączony a następnie włączony, może potrwać kilka sekund zanim podłączone urządzenia peryferyjne powrócą do normalnego działania.**



Port RJ45 (strona złącza)



Numer styku	Sygnał
1	CT
2	TD1+
3	TD1-
4	TD2+
5	TD2-
6	TD3+
7	TD3-
8	TD4+
9	TD4-
10	GND
11	ZIELONE
12	ZIELONE
13	ZIELONO_BURSZTYNOWE
14	ZIELONO_BURSZTYNOWE



Instalacja sterownika

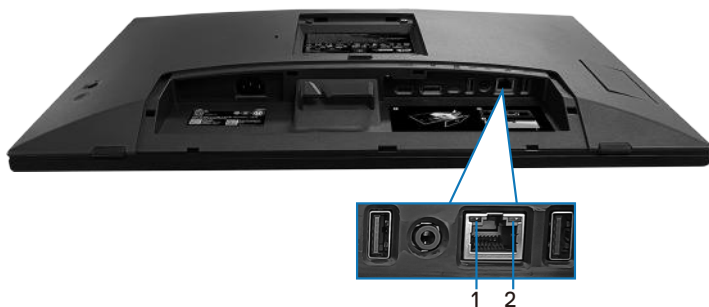
Zainstaluj sterownik Realtek USB GBE Ethernet Controller, dostępny dla używanego systemu. Można go pobrać pod adresem www.dell.com/support w sekcji **Driver and download (Sterownik i pobieranie)**.

Maksymalna szybkość transmisji danych w sieci (RJ45) przez USB-C wynosi 1000 Mbps.

UWAGA: Ten port LAN jest zgodny z 1000Base-T IEEE 802.3az, obsługuje adres Mac (Wydrukowany na etykiecie modelu), połączenie przelotowe (MAPT), wybudzanie ze stanu oczekiwania przy aktywności sieci lokalnej (WOL) (wyłącznie S3/S4/S5) i funkcję UEFI* PXE Boot [funkcja UEFI PXE Boot nie jest obsługiwana na komputerach PC typu desktop (poza OptiPlex 7090/3090 Ultra Desktop)], te 3 funkcje zależą od ustawień BIOS i wersji systemu operacyjnego. Obsługiwana funkcjonalność może być różna w różnych komputerach PC innych marek niż Dell.

*UEFI oznacza Unified Extensible Firmware Interface (Ujednolicony rozszerzalny interfejs firmware).

Stan diody LED złącza RJ45



Etykieta	Dioda LED	Kolor	Opis
1	Lewa dioda LED	Zielone	Wskaźnik połączenia/aktywności: <ul style="list-style-type: none">• Migający - Aktywność na porcie.• Włączone zielone światło - Nawiązanie połączenia.• Wyłączony - Połączenie nie zostało nawiązane.
2	Prawa dioda LED	Bursztynowe lub zielone	Wskaźnik szybkości: <ul style="list-style-type: none">• Włączone bursztynowe - 1000 Mbps• Włączone zielone - 100 Mbps• Wyłączony - 10 Mbps



UWAGA: Kabel RJ45 nie wchodzi do standardowych akcesoriów znajdujących się w opakowaniu.

Aby obsługiwać funkcję Multi-touch systemu MacOS, należy zainstalować sterownik zgodnie z instrukcją poniżej:

Instalacja sterownika UPDD

Zainstaluj sterownik Multi Touch Mac dostępny dla używanego systemu. Można go pobrać pod adresem www.dell.com/support w sekcji „Driver and download (Sterownik i pobieranie)”. Instrukcja szybkiej instalacji UPDD, skorzystaj z następującego łącza:

<https://support.touch-base.com/Documentation/50245/Quick-installation-guide?Keywords=quick+installation>

WOT (Wake On Touch (Wybudź po dotyku)) w trybie S0 lub modern standby (Hibernacja), będzie obsługiwana jedynie z użyciem narzędzia Touch Tool w „trybie myszy”.

Domyślnie obsługa Wake On Touch (WOT) jest przeznaczona dla S3 lub trybu uśpienia.

Instalacja narzędzia Touch Tool

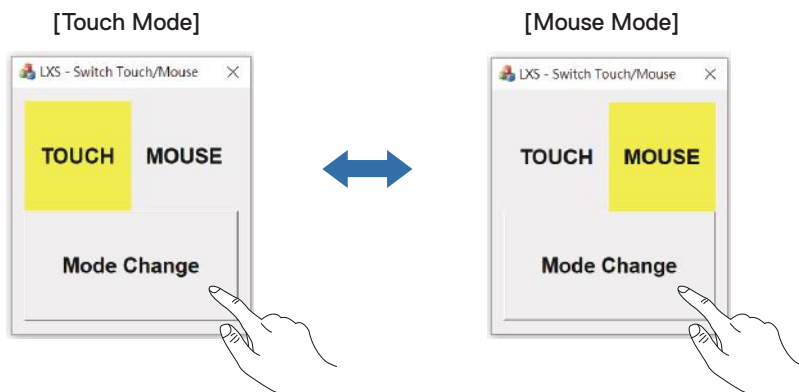
W celu pobrania narzędzia ze strony internetowej Dell.com. Sprawdź następujące łącze: www.dell.com/support

Instrukcja obsługi dla narzędzia, zgodnie z następującymi informacjami.

Touch Mode (Tryb dotyku): Dostępny dotyk 10 palcami.

Mouse Mode (Tryb myszy): dotyk w obrębie wskaźnika myszy.

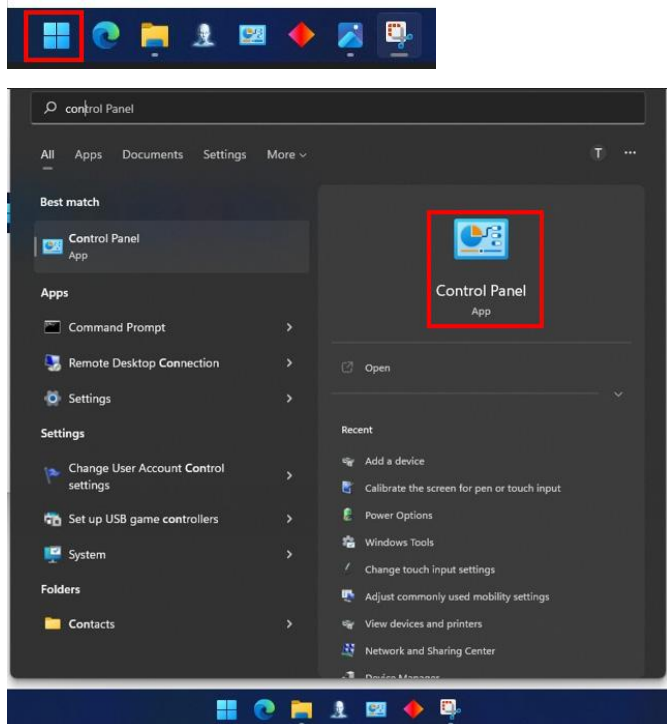
Jak używać: Aby przełączyć tryb, należy tylko kliknąć Mode change (Zmiana trybu).



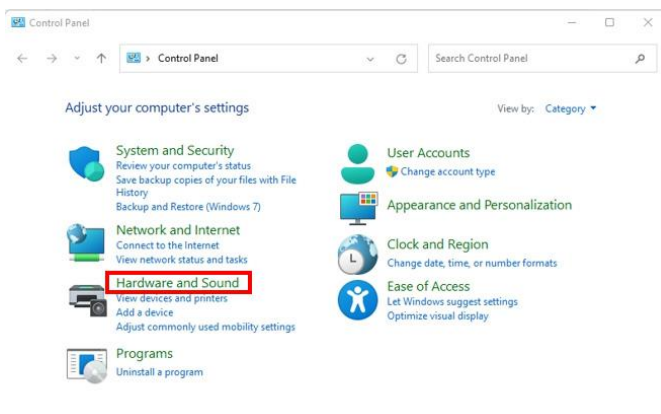
Monitor wielodotkowy obsługuje identyfikację i ustawienia dotyku

Ustawienia W Windows 10 i Windows 11:

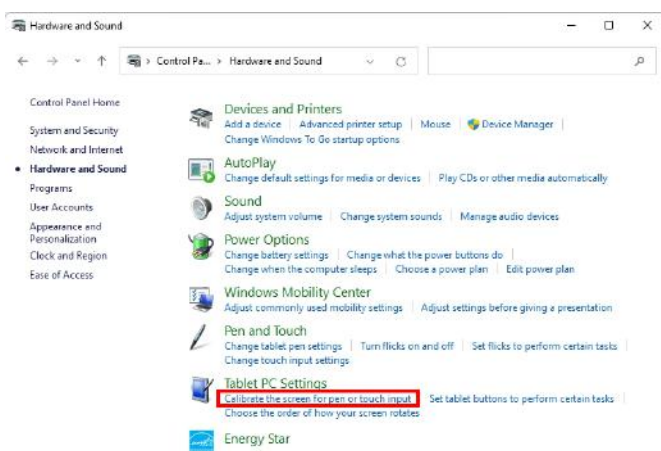
1. Wyszukaj „Control Panel (Panel sterowania)” na pasku narzędzi w używanym laptopie lub komputerze desktop.



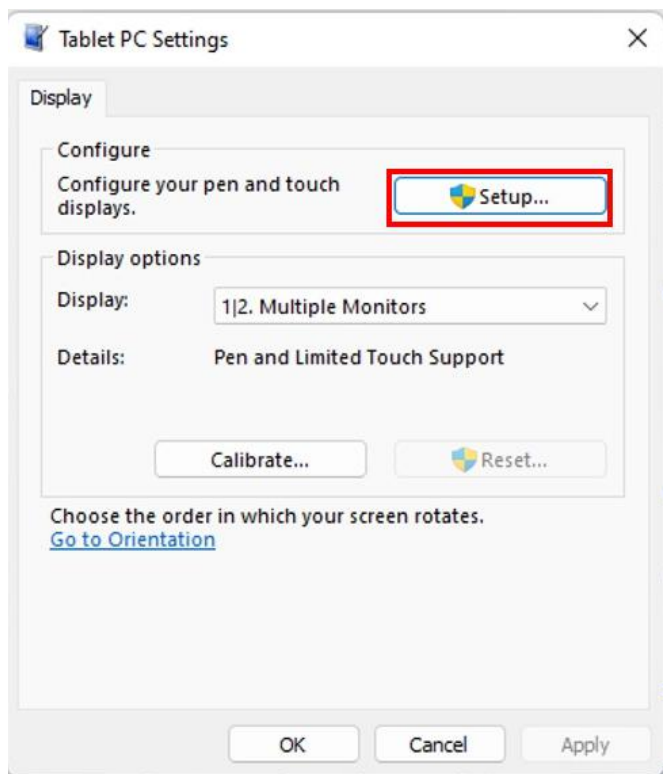
2. Kliknij „Hardware and Sound (Sprzęt i dźwięk)”.



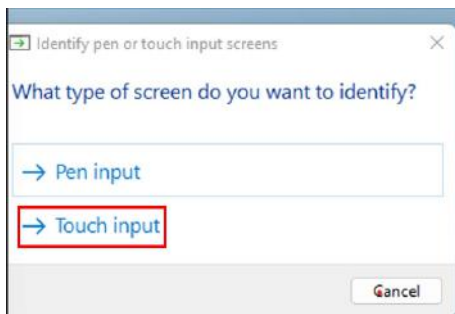
3. Kliknij „Tablet PC settings (Ustawienia tabletu PC)” – „Kalibracja ekranu dla wprowadzania piórem lub wprowadzania dotykowego”.



4. Kliknij „Setup (Konfiguracja)”.



5. Identyfikacja ekranów wprowadzania piórem lub wprowadzania dotykowego – Wybierz → Touch input (Wejście dotyku).



6. Postępuj zgodnie ze wskazaniem swojego systemu, aby zidentyfikować wielodotyk.
 - a. Jeśli monitor pasuje do wymaganego, dotknij monitor palcem.
 - b. Jeśli monitor nie pasuje do wymaganego, naciśnij „enter”, aby pominąć ten monitor i powtórz akcję na następnym monitorze.

Tap this screen with a single finger to identify it as the touchscreen.

If this is not the Tablet PC screen, press Enter to move to the next screen. To close the tool, press Esc.

Ustawienia w komputerze Mac

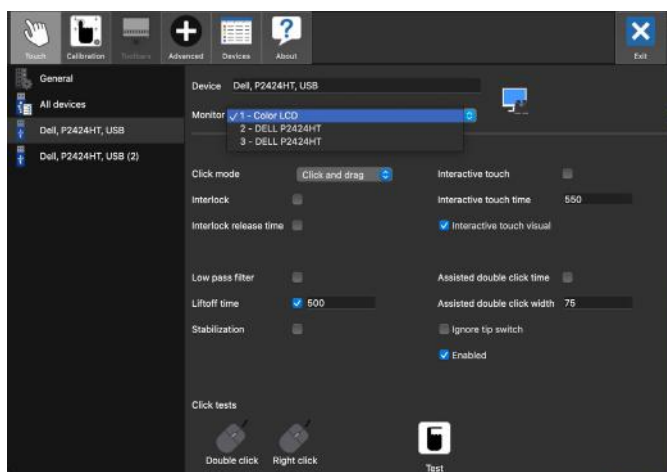
1. Wyszukaj „Identify (Identyfikuj)” w demonie UPDD w celu identyfikacji monitorów wielodotykowych.



2. Identyfikacja każdego monitora dotykowego odbywa się zgodnie ze wskazaniem. Dotknij i przytrzymaj krzyżyk, aż kółko zmieni kolor na niebieski. Jeśli to nie jest ekran dotykowy, kliknij dalej myszą lub wpisz Option+x.



3. Kliknij **Console (Konsola)** w demonie UPDD, aby wybrać który P2424HT, jako wyświetlacz główny który ma być głównym kontrolerem.



Zgodność z Plug and Play

Monitor można podłączyć do dowolnego systemu, zgodnego z Plug-and-Play. Monitor automatycznie udostępnia dla komputera dane EDID (Extended Display Identification Data) poprzez protokoły DDC (Display Data Channel), dlatego że system może wykonać automatyczną konfigurację i optymalizację ustawień. Większość instalacji monitorów jest automatyczna; gdy to wymagane, można wybrać inne ustawienia. Aby uzyskać dalsze informacje dotyczące zmiany ustawień monitora, sprawdź [Obsługa monitora](#).

Polityka jakości i pikseli monitora LCD

Podczas procesu produkcji monitorów LCD, może się zdarzyć, że jeden lub więcej pikseli utrwali się w niezmienionym stanie, ale są one trudne do zauważenia i nie wpływają na jakość ani użyteczność monitora. Dalsze informacje o polityce jakości i pikseli monitora Dell, można znaleźć na stronie internetowej www.dell.com/pixelguidelines.



Ergonomia

△ **PRZESTROGA: Nieprawidłowe lub wydłużone używanie klawiatury, może spowodować obrażenia.**

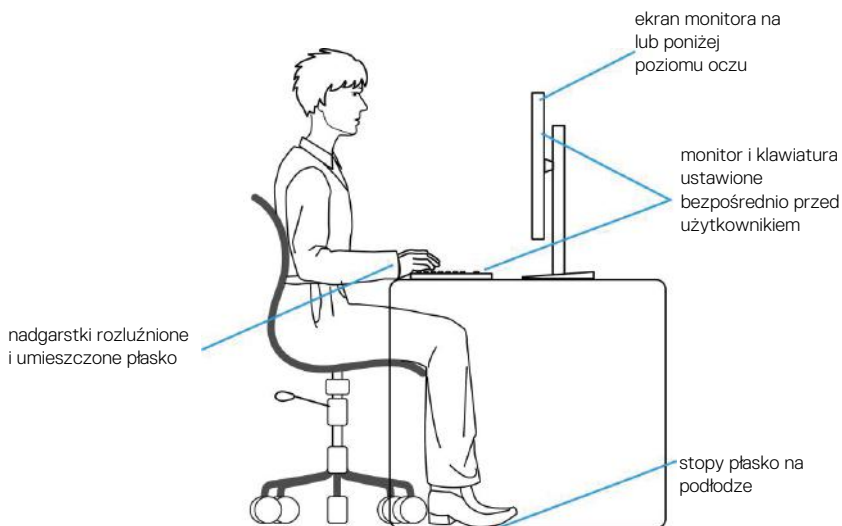
△ **PRZESTROGA: Wydłużone oglądane ekranu monitora, może spowodować zmęczenie oczu.**

Dla zapewnienia wygody i efektywności, należy przestrzegać następujących zaleceń, podczas wykonywania ustawień i używania stacji roboczej komputera:

- Komputer należy ustawić tak, aby monitor i klawiatura znajdowały się bezpośrednio przed użytkownikiem. W sprzedaży dostępne są specjalne półki, które pomogą uzyskać prawidłową pozycję podczas pracy na klawiaturze.
- Aby zmniejszyć zagrożenie nadwyrężenia wzroku oraz wystąpienia bólu karku, ramion, pleców lub barków z powodu długotrwałego używania monitora, zalecamy:
 1. Ustawienie ekranu w odległości od 20 cali do 28 cali (50 do 70 cm) od oczu.
 2. Okresowe mruganie w celu nawilżenia oczu lub nawilżanie oczu wodą, po długotrwałym używaniu monitora.
 3. Wykonywanie co dwie godziny regularnych i okresowych przerw trwających 20 minut.
 4. Odrywanie wzroku od monitora i spoglądanie w czasie przerw przez co najmniej 20 sekund na przedmioty odległe o co najmniej 20 metrów.
 5. Wykonywanie w czasie przerw ćwiczeń usuwających napięcie szyi, ramion, pleców i barków.
- Należy się upewnić, że ekran monitora znajduje się na poziomie lub nieco poniżej oczu użytkownika, siedzącego przed monitorem.
- Należy dostosować nachylenie monitora, ustawienia kontrastu i jasności.
- Należy tak wyregulować oświetlenie otoczenia (np. oświetlenie sufitowe, lampki na biurku, zasłony lub żaluzje na oknach w pobliżu), aby zminimalizować odbicia i odbłask światła na ekranie monitora.
- Należy używać fotela, zapewniającego odpowiednie podparcie dla dolnego odcinka pleców.
- Podczas używania klawiatury lub myszy należy utrzymywać przedramiona w pozycji poziomej z nadgarstkami w neutralnej, wygodnej pozycji.
- Podczas korzystania z klawiatury lub myszy należy zawsze pozostawić sobie miejsce na odpoczynek dla dłoni.
- Ramiona po obu stronach powinny znajdować się w naturalnej pozycji.
- Należy się upewnić, że stopy spoczywają płasko na podłodze.



- Należy się upewnić, że ciężar nóg w pozycji siedzącej opiera się na stopach, a nie na przedniej części siedzenia. W razie potrzeby należy wyregulować wysokość krzesła lub skorzystać z podnóżka, aby utrzymać właściwą postawę ciała.
- Należy różnicować swoją aktywność podczas pracy. Pracę należy tak organizować, aby nie pracować przez długi czas w pozycji siedzącej. Należy regularnie wstawać i chodzić.
- Na obszarze przy biurku nie powinny znajdować się przeszkody, kable ani przewody zasilania, które mogłyby uniemożliwiać wygodną pozycję siedzącą, lub stwarzać potencjalne zagrożenie potknięcia.

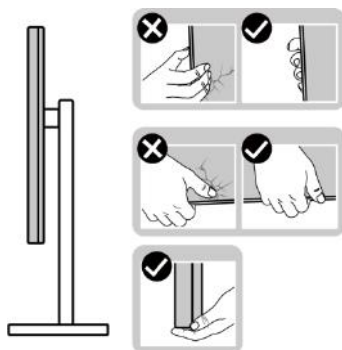


Obsługa i przenoszenie wyświetlacza

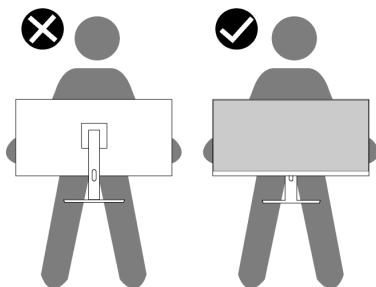
Aby się upewnić, że monitor jest obsługiwany bezpiecznie podczas jego podnoszenia lub przenoszenia, należy przestrzegać następujących zaleceń:

- Przed przenoszeniem lub podnoszeniem monitora należy wyłączyć komputer i monitor.
- Należy odłączyć od monitora wszystkie kable.
- Monitor należy umieścić w oryginalnym opakowaniu z oryginalnymi materiałami zabezpieczającymi.
- Podczas podnoszenia lub przenoszenia monitora należy mocno przytrzymać jego dolną krawędź i bok, nie wywierając nadmiernego nacisku na monitor.

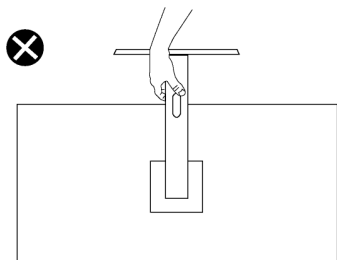




- Podczas podnoszenia lub przenoszenia monitora, należy się upewnić, że ekran jest skierowany w stronę przeciwną od przenoszącej go osoby. Nie należy naciskać na obszar wyświetlacza, aby uniknąć wszelkich zarysowań lub uszkodzenia.



- Podczas transportu monitora należy unikać poddawania go nagłym wstrząsom lub wibracjom.
- Podczas podnoszenia lub przenoszenia monitora nie należy go odwracać górną w dół, trzymając za bazę podstawy lub za wspornik podstawy. Może to doprowadzić do przypadkowego uszkodzenia monitora i spowodować obrażenia użytkownika.



Wskazówki dotyczące konserwacji

Czyszczenie monitora


 **OSTRZEŻENIE:** Przed czyszczeniem monitora należy odłączyć od gniazdka elektrycznego kabel zasilający monitora.


 **PRZESTROGA:** Przed czyszczeniem monitora należy przeczytać i zastosować się do [Instrukcje bezpieczeństwa](#).


 **OSTRZEŻENIE:** Przed czyszczeniem monitora należy odłączyć od gniazdka elektrycznego kabel zasilający monitora.


Podczas rozpakowywania, czyszczenia lub obsługi monitora należy przestrzegać poniższych zaleceń:

- Do czyszczenia zestawu podstawy, ekranu i obudowy monitora Dell należy używać czystej szmatki lekko zwilżonej wodą. Jeśli są dostępne, należy używać specjalnych chusteczek do czyszczenia ekranu lub środka odpowiedniego do czyszczenia monitorów Dell.
- Po wyczyszczeniu powierzchni stołu, przed umieszczeniem na niej monitora firmy Dell, należy się upewnić, że jest ona całkowicie sucha i wolna od wilgoci lub środków czyszczących.

 **PRZESTROGA:** Nie należy używać detergentów lub innych środków chemicznych takich jak benzen, rozcieńczalnik, amoniak, ściernych środków czyszczących lub sprężonego powietrza.

 **PRZESTROGA:** Używanie do czyszczenia środków chemicznych może spowodować zmiany wyglądu monitora, takie jak wyblaknięcie koloru, mleczny nalot na monitorze, deformację, nierówne ciemne odcienie i złuszczenie obszaru ekranu.

 **OSTRZEŻENIE:** Nie należy spryskiwać bezpośrednio roztworem czyszczącym lub wodą powierzchni monitora. Może to spowodować zebranie się płynów w dolnej części panela wyświetlacza i korozję elementów elektronicznych, a w rezultacie trwałe uszkodzenie. Zamiast tego, należy nanieść roztwór czyszczący lub wodę na miękką szmatkę, a następnie oczyścić nią monitor.

 **UWAGA:** Uszkodzenie monitora spowodowane nieprawidłowymi metodami czyszczenia i używaniem benzenu, rozcieńczalnika, amoniaku, ściernych środków czyszczących, alkoholu, sprężonego powietrza, jakichkolwiek detergentów, doprowadzi do Uszkodzenia spowodowanego przez klienta (CID). Uszkodzenie CID nie jest objęte standardową gwarancją Dell.





- Jeśli po rozpakowaniu monitora zauważony zostanie biały proszek należy wytrzeć go szmatką.
- Podczas obsługi monitora należy uważać, ponieważ zarysowanie ciemnego monitora spowoduje pozostawienie białych śladów, bardziej widocznych niż na jasnym monitorze.
- Aby uzyskać najlepszą jakość obrazu na monitorze należy używać dynamicznie zmieniany wygaszacz ekranu i wyłączać monitor, gdy nie jest używany.



Ustawianie monitora

Montaż podstawy

-  **UWAGA:** Podstawa jest po dostarczeniu nie jest zainstalowana fabrycznie.
-  **UWAGA:** Następujące instrukcje dotyczą wyłącznie podstawy dostarczonej z monitorem. Podczas zakładania podstawy zakupionej z dowolnego, innego źródła, należy wykonać instrukcje instalacji, dostarczone z tą podstawą.

W celu zamocowania podstawy monitora:

1. Wykonaj instrukcje zamieszczone na klapkach kartonu, aby wyjąć podstawę z górnego zabezpieczenia.
2. Wyjmij z materiałów opakowania podstawę wspornika i wspornik podstawy.



-  **UWAGA:** Grafiki służą wyłącznie jako ilustracje. Wygląd zabezpieczenia opakowania może być różny.

3. Dolna strona pudełka opakowania z uchwytem.





UWAGA: Przed przymocowaniem zespołu podstawy do wyświetlacza, aby zapewnić miejsce na montaż należy się upewnić, że jest otwarta kłapa płyty przedniej.

4. Unieś osłonę, jak pokazano na rysunku w celu dostępu do obszaru VESA w celu montażu podstawy.

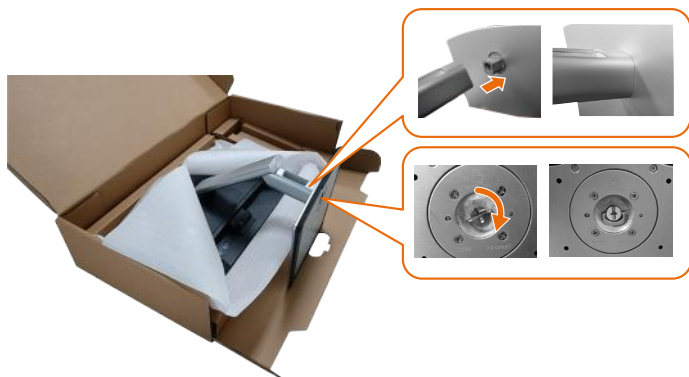


5. Przymocuj wspornik podstawy do wyświetlacza.
 - a. Włóż dwa zaczepy w górnej części podstawy do rowków z tyłu wyświetlacza.
 - b. Naciśnij podstawę, aż do jej zatrzaśnięcia na miejsce.





6. Dopasuj wystające bloki podstawy do pasujących szczelin na wsporniku.
7. Włóż występy podstawy do końca otworów we wsporniku podstawy.
8. Unieś uchwyty śruby i przekręć ją zgodnie z ruchem wskazówek zegara.
9. Po dokładnym dokręceniu śruby umieść jej uchwyty równo we wgłębieniu.



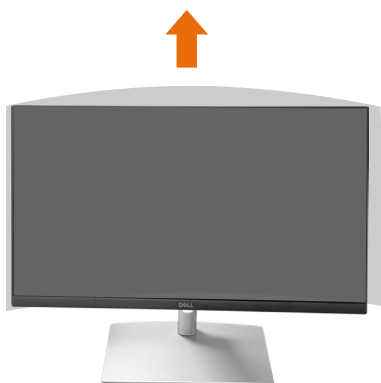
10. Przytrzymaj płytę podstawy i ostrożnie podnieś monitor, a następnie umieść go na płaskiej powierzchni.





 **UWAGA:** Monitor należy podnosić ostrożnie, aby zapobiec jego wyślizgnięciu lub upadkowi.

11. Zdejmij pokrywę z monitora.

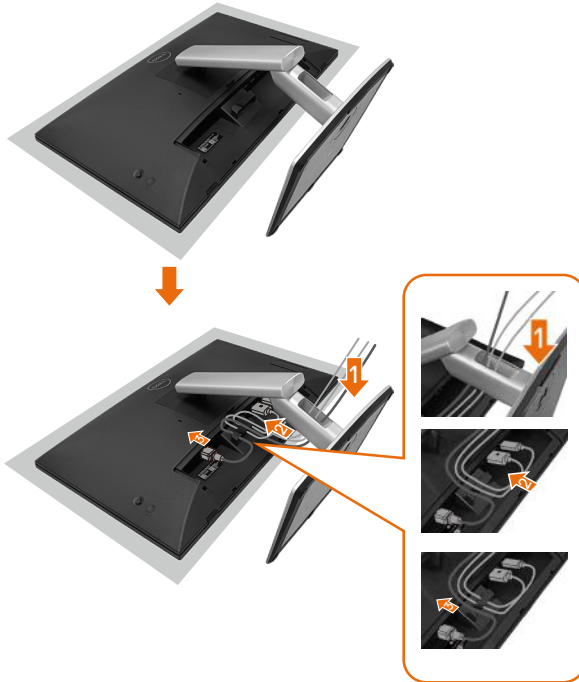


 **UWAGA:** Zachowaj osłonę z pianki EPE jako warstwę ochronną podczas umieszczania monitora ekranem w dół przy podłączaniu kabli.



Prowadzenie kabli






- △ **PRZESTROGA:** Umieść monitor na płaskiej, czystej i miękkiej powierzchni, aby uniknąć zarysowania panelu wyświetlacza. Jako warstwę ochronną można użyć piankę EPE.



- Rozłóż osłonę ochronną monitora na płaskiej powierzchni.
- Połóż na niej monitor przodem w dół.
- W celu poprowadzenia kabli:
 1. Włóż kabel DP do złącza DP (patrz Podłączanie monitora), naciśnij dłuższy bok zaczepu kabla i wsuń kabel od góry do dołu.
 2. Powtórz krok 1, aby podłączyć kable HDMI/USB do odpowiedniego złącza i uporządkować kable.
 3. Włóż i poprowadź kabel zasilający i dociśnij wszystkie kable, jak pokazano powyżej.



Ustawianie monitora

1. Łączność z komputerem obsługiwana przez P2424HT		2. Kable wymagane do połączenia P2424HT					3. Funkcje dostępne w P2424HT			
Przypadek użycia	Logo portu (dla odniesienia)	USB-C do USB-C Podłączenie monitora	USB-C do USB-A Podłączenie monitora	DisplayPort lub HDMI ⁽¹⁾ Podłączenie monitora	RJ45 ⁽²⁾	Przewody zasilające Obsługa monitora	Ładowanie PC	DPBS Dell Power Button Sync (Synchronizacja przycisku zasilania Dell) (DPBS)	Ekran dotykowy	Sieć ⁽²⁾ (WOL/ PXE/ MAPT ⁽³⁾)
Przypadek 1. Notebook ma port(y) USB-C	USB-C  <small>tp-sow</small>	Tak			Tak	Tak	Tak	Tak ⁽³⁾	Tak	Tak
Przypadek 2. Notebook połączony ze stacją dokującą USB-C, stacja dokująca ma port(y) USB-C	lub  <small>ss-c¹</small>	Tak			Tak	Tak	⁽⁴⁾	Tak ⁽³⁾	Tak	Tak
Przypadek 3. Notebook połączony ze stacją dokującą USB-C, stacja dokująca ma porty USB-A i DisplayPort/HDMI	DisplayPort  HDMI  USB-A 		Tak	Tak	Tak	Tak	⁽⁴⁾		Tak	Tak
Przypadek 4. Notebook/komputer typu desktop z portami USB-A i DisplayPort/HDMI			Tak	Tak	Tak	Tak			Tak	Tak

⁽¹⁾ Dostarczone wyłącznie dla wybranych krajów.

⁽²⁾ Jeśli dostępna jest sieć ethernet.

⁽³⁾ Wyłącznie wybrana platforma Dell. Sprawdź modele zgodności DPBS pod adresem dell.com.

⁽⁴⁾ Jeśli stacja dokująca USB-C obsługuje również ładowanie komputera.



Instalacja pokrywy kabli



Aby założyć osłonę kabli:

- Umieść osłonę kabli na gnieździe karty.
- Dociśnij osłonę kabli zgodnie z kierunkiem strzałki, aż do jej zatrzaśnięcia na jej miejscu.



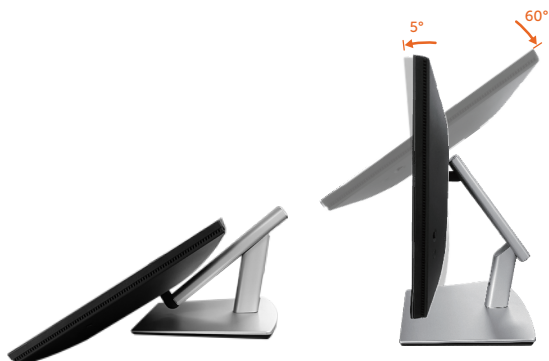
Używanie nachylania, obracania i przechylenia

UWAGA: Grafiki służą wyłącznie jako ilustracje. Wygląd zabezpieczenia opakowania może być różny.

Nachylenie

Ze wspornikiem przymocowanym do monitora, monitor można nachylać, dla uzyskania najbardziej wygodnego kąta widzenia i kąta działania dla wprowadzania dotykowego.

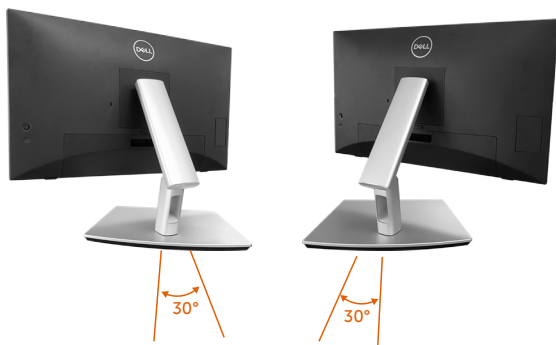
Kąt nachylenia w zakresie -5° ~ $+60^{\circ}$.



UWAGA: Całkowite rozłożenie pod kątem działania 60° , to kąt zalecany podczas wprowadzania dotykowego.

Przekręcanie

Kąt obracania w zakresie $+30^{\circ}$ ~ -30° .



Regulacja przechylenia

Regulacja kąta przechylenia w zakresie $+4^{\circ}$ ~ -4° .



 **UWAGA:** Po dostarczeniu monitora z fabryki, podstawa jest odłączona.



Podłączenie monitora

- ⚠ **OSTRZEŻENIE:** Przed rozpoczęciem jakichkolwiek procedur z tej części wykonaj [Instrukcje bezpieczeństwa](#).
- ✎ **UWAGA:** Monitory Dell są zaprojektowane do optymalnej pracy z dostarczonymi razem w opakowaniu kablami Dell. Firma Dell nie gwarantuje jakości wideo i jakości działania, jeżeli używane są kable innej firmy niż Dell.
- ✎ **UWAGA:** Przed podłączeniem kabli do monitora należy je przeprowadzić przez otwór do prowadzenia kabli.
- ✎ **UWAGA:** Nie należy podłączać jednocześnie wszystkich kabli do komputera.
- ✎ **UWAGA:** Ilustracje służą wyłącznie jako odniesienie. Wygląd komputera może być inny.

W celu podłączenia monitora do komputera:

1. Wyłącz komputer i odłącz kabel zasilający.
2. Podłącz od monitora do komputera kabel USB-C (C-C) lub USB-C (C-A) albo kabel HDMI.

Podłączenie kabla USB-C (C-C)



- ✎ **UWAGA:** Należy używać wyłącznie kable USB-C (C-C) dostarczony z monitorem.
- Ten port obsługuje alternatywny tryb DisplayPort (wyłącznie standard DP1.2).
- Zgodność portu USB-C z Power Delivery (PD w wersji 3.0) zapewnia zasilanie do 90 W.
- Jeżeli używany notebook wymaga do działania więcej niż 90 W, a bateria jest rozładowana, może się nie uruchomić lub może być ładowany z portu USB PD tego monitora.
- Jeśli połączenie USB-C (CC) nie jest używane, należy podłączyć kabel DisplayPort lub HDMI i kabel do transmisji danych USB-C (CA).



Podłączenie kabla USB-C (C-A)



UWAGA: Wprowadzanie dotykowe działa tylko wtedy, gdy kabel danych jest podłączony od portu USB-C monitora do komputera za pomocą dostarczonego kabla USB CC lub USB CA.

Podłączenie kabla DisplayPort (DisplayPort do DisplayPort)



Podłączenie kabla HDMI (opcjonalny)



HDMI* = Obsługa do FHD 1920 x 1080 przy 60Hz, jak określono w HDMI 1.4.

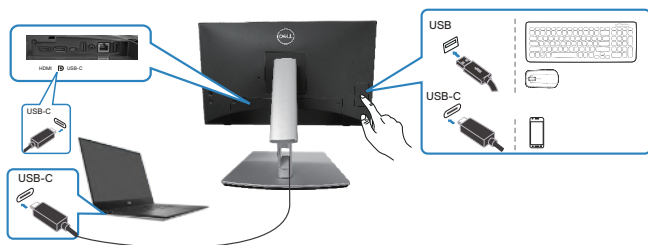


3. Podłącz kable zasilające komputera i monitora do ściennego gniazda zasilania.

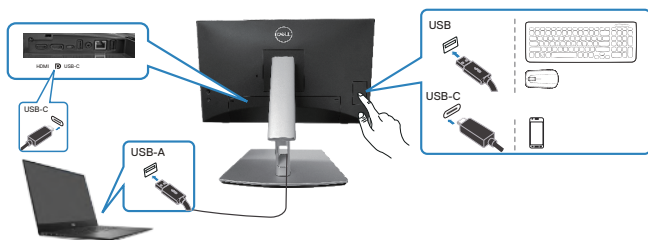


Używanie portów szybkiego dostępu

1. Podłącz od monitora do komputera kabel USB-C (C-C) **lub** USB-C (C-A).
2. Naciśnij środek drzwiczek szybkiego dostępu w pobliżu wewnętrznego otworu, aż do usłyszenia dźwięku kliknięcia. Drzwiczki zostaną zablokowane i pozostaną otwarte.
3. Podłącz kable lub urządzenia USB do portów szybkiego dostępu.
4. Po odłączeniu kabli lub urządzeń USB z portów szybkiego dostępu. Naciśnij środek drzwiczek w pobliżu otwarcia wnętrza, aż do usłyszenia dźwięku kliknięcia. Drzwiczki zostaną zwolnione i powrócą do pierwotnej pozycji.



lub



Dell Power Button Sync (Synchronizacja przycisku zasilania Dell) (DPBS)

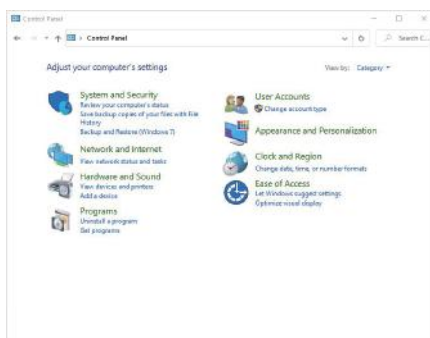
Monitor jest wyposażony w funkcję Dell Power Button Sync (Synchronizacja przycisku zasilania Dell) (DPBS), która umożliwi sterowanie stanem zasilania systemu PC, przyciskiem zasilania monitora. Ta funkcja jest obsługiwana wyłącznie z platformami Dell, które mają wbudowaną funkcję DPBS i jest obsługiwana wyłącznie przez interfejs USB-C.



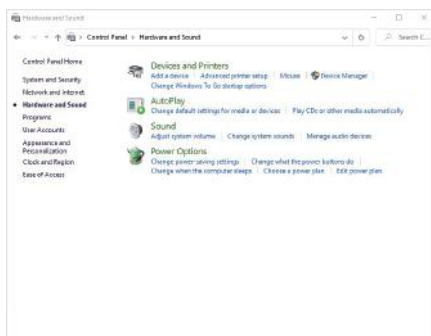
Aby po pierwszym uruchomieniu upewnić się, że funkcja DPBS działa, należy wykonać następujące czynności na obsługiwanej platformie DPBS w **Control Panel (Panel sterowania)**.

UWAGA: DPBS obsługuje wyłącznie port przesyłania danych USB-C.

1. Przejdź do **Control Panel (Panel sterowania)**.



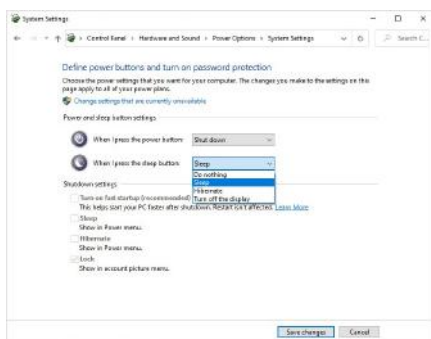
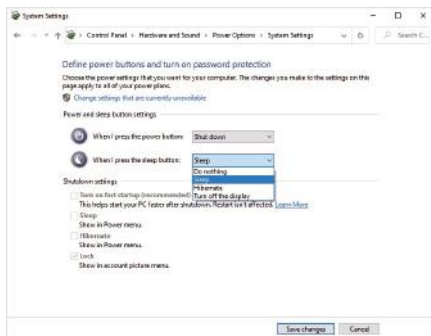
2. Wybierz **Hardware and Sound (Sprzęt i dźwięk)**, a następnie **Power Options (Opcje zasilania)**.



3. Przejdź do **System Settings (Ustawienia systemu)**.



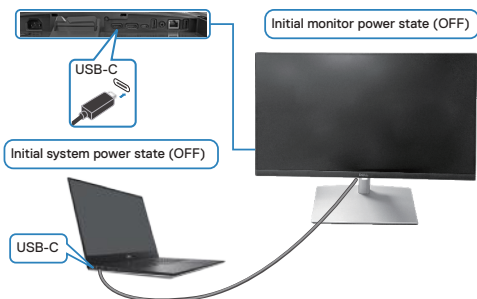
4. W rozwijanym menu **When I press the power button (Gdy nacisnę przycisk zasilania)**, dostępnych do wyboru jest kilka opcji, o nazwie **Do nothing (Brak działania)/Sleep (Uśpienie)/Hibernate (Hibernacja)/Shut down (Zamknij)**. Wybrać można **Sleep (Uśpienie)/Hibernate (Hibernacja)/Shut down (Zamknij)**.



UWAGA: Nie należy wybierać „Do nothing (Nic nie rób)”, w przeciwnym razie przycisk zasilania monitora nie będzie mógł się zsynchronizować ze stanem zasilania systemu PC.



Pierwsze podłączenie monitora dla DPBS



W celu pierwszego ustawienia funkcji DPBS:

1. Upewnij się, że komputer PC i monitor są WYŁĄCZONE.
2. Naciśnij przycisk zasilania monitora w celu WŁĄCZENIA monitora.
3. Podłącz kabel USB-C od komputera PC do monitora.
4. Monitor i komputer PC WŁĄCZĄ się normalnie poza platformą Dell Optiplex 7090/3090 Ultra.
5. Po podłączeniu platformy Dell Optiplex 7090/3090 Ultra, przez chwilę monitor i komputer PC zaczną się WŁĄCZAĆ. Należy poczekać chwilę (około 6 sekund), po czym komputer PC i monitor WYŁĄCZĄ się. Po naciśnięciu przycisku zasilania monitora lub przycisku zasilania komputera PC, komputer PC i monitor WŁĄCZĄ się. Stan zasilania systemu PC jest synchronizowany z przyciskiem zasilania monitora.

UWAGA: Gdy monitor i komputer PC po raz pierwszy znajdują się w stanie WYŁĄCZENIA, zaleca się, aby najpierw WŁĄCZYĆ monitor, a następnie podłączyć kabel USB-C od komputera PC do monitora.

UWAGA: Zasilanie platformy Dell PC* Ultra można wykonać z użyciem jego gniazda adaptera prądu stałego. Alternatywnie, platformę Dell PC* Ultra można zasilac z użyciem kabla USB-C monitora, przez Power Delivery (PD); należy ustawić ładowanie USB-C ☞ 90W na Włączone w trybie wyłączenia.

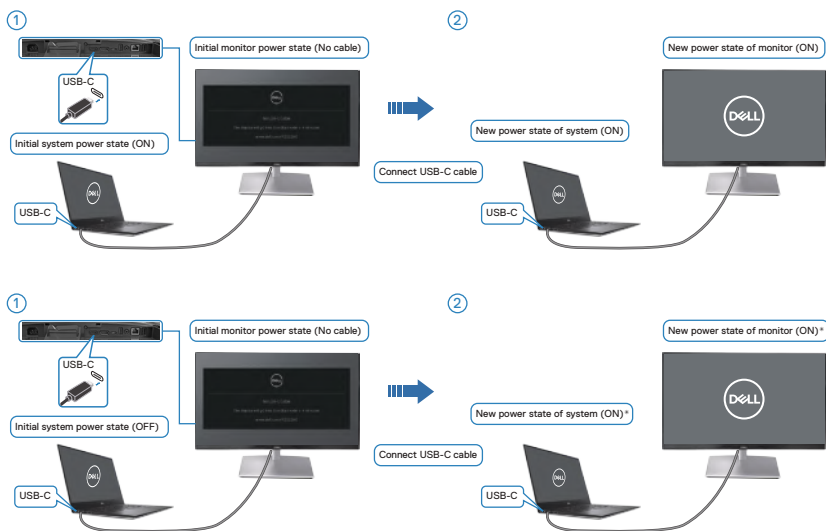
*Należy pamiętać, aby sprawdzić, czy komputer PC Dell obsługuje DPBS.



Używanie funkcji DPBS

Wybudzanie z kablem USB-C

Po podłączeniu kabla USB-C, stan monitora/komputera PC jest następujący:

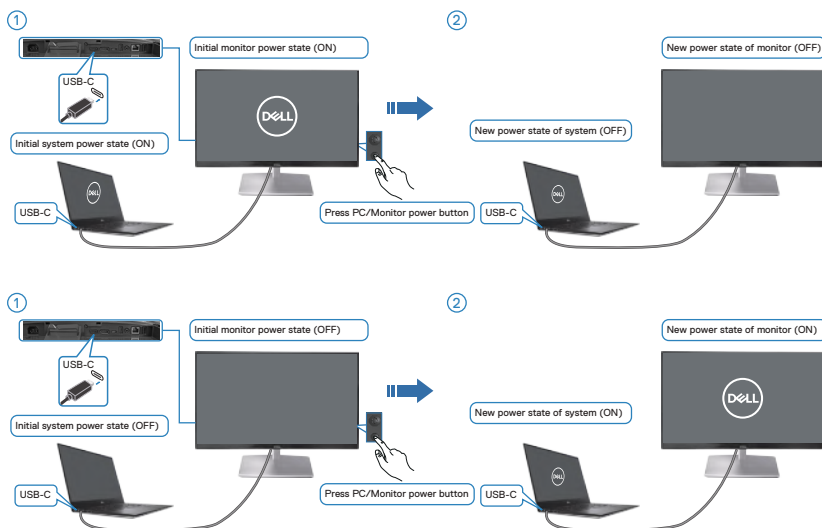


***Nie wszystkie systemy PC Dell obsługują wybudzanie platformy przez monitor.**

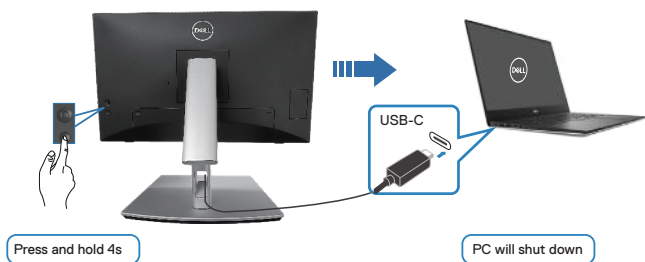
***Po podłączeniu kabla USB-C stuknij na klawiaturze lub poruszaj myszą, aby, gdy jest to wymagane, system kontynuował proces uruchamiania.**

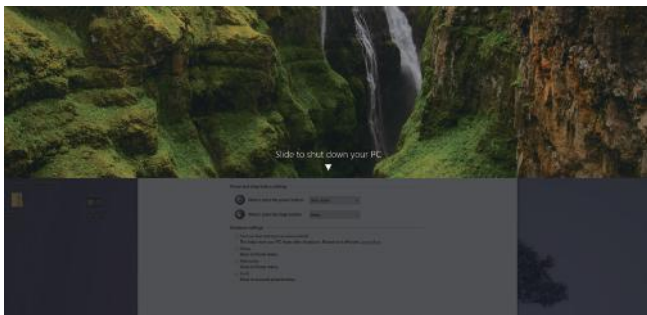


Po naciśnięciu przycisku zasilania monitora lub przycisku zasilania komputera PC, stan monitora/komputera PC jest następujący.

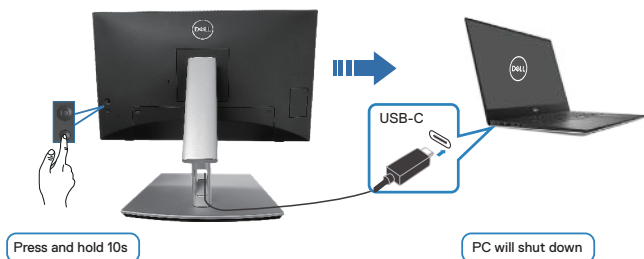


- Gdy monitor i komputer PC znajdują się w stanie WYŁĄCZENIE, **naciśnij i przytrzymaj przez 4 sekundy przycisk zasilania monitora**, po czym pojawi się ekran z pytaniem, czy chciałbyś wyłączyć komputer PC.





- Gdy monitor i komputer PC znajdują się w stanie WŁĄCZENIE, **naciśnij i przytrzymaj przez 10 sekund przycisk zasilania monitora**, po czym komputer PC wyłączy się.



Podłączenie monitora dla USB-C

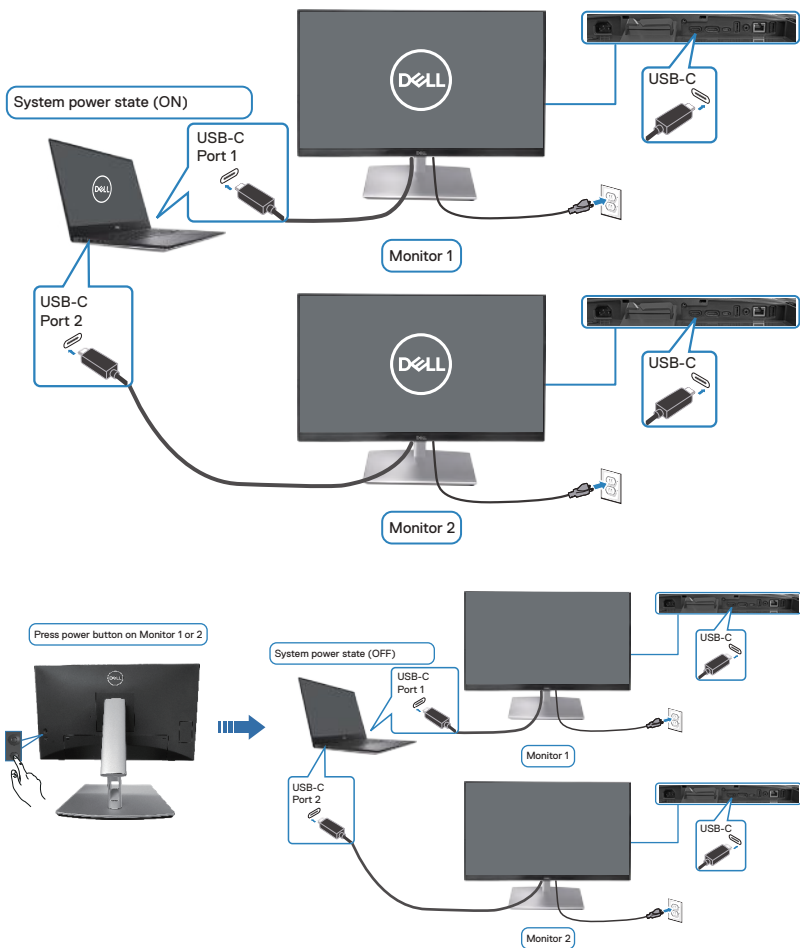
Platforma Dell PC* Ultra ma dwa porty USB-C, dlatego stan zasilania Monitora 1 i Monitora 2 może zostać zsynchronizowany z komputerem PC.

Gdy komputer PC i dwa monitory znajdują się w początkowym stanie zasilania WŁĄCZENIE, naciśnięcie przycisku zasilania na Monitorze 1 lub Monitorze 2, spowoduje WYŁĄCZENIE komputera PC, Monitora 1 i Monitora 2.

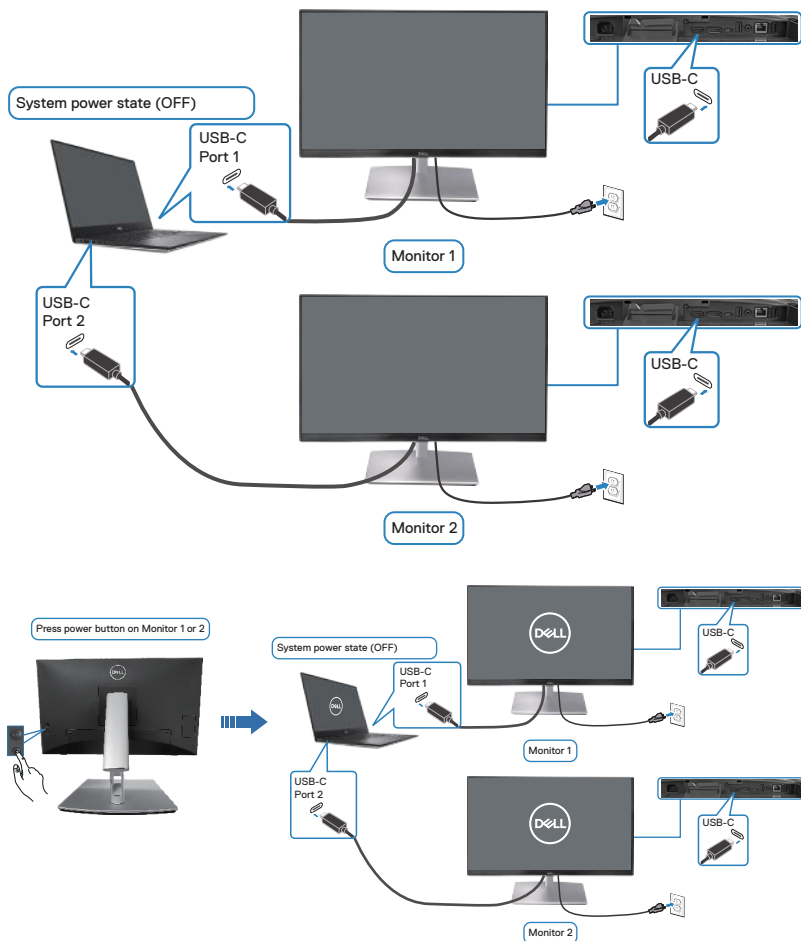
*Należy pamiętać, aby sprawdzić, czy komputer PC Dell obsługuje DPBS.

UWAGA: DPBS obsługuje wyłącznie port przesyłania danych USB-C.





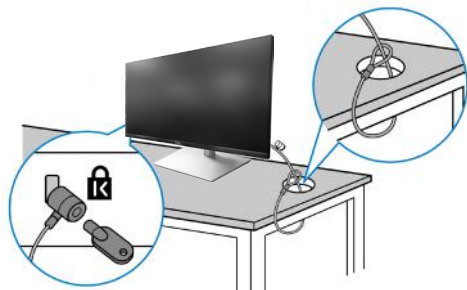
Należy się upewnić, że **USB-C Charging 90W (Ładowanie USB-C 90W)** jest ustawione na **On in Off Mode (Włączone w trybie wyłączenia)**.
Gdy komputer PC i dwa monitory znajdują się w początkowym stanie zasilania **WYŁĄCZENIE**, naciśnięcie przycisku zasilania na Monitorze 1 lub Monitorze 2, spowoduje **WŁĄCZENIE** komputera PC, Monitora 1 i Monitora 2.



Zabezpieczenie monitora z użyciem blokady Kensington (opcjonalna)

Blokada zabezpieczenia znajduje się na spodzie monitora. (patrz [Gniazdo blokady zabezpieczenia](#)). Monitor należy przymocować do stołu używając blokady zabezpieczenia Kensington.

Więcej informacji o korzystaniu z blokady Kensington (sprzedawanej oddzielnie), można znaleźć w dostarczonej z blokadą dokumentacji.



UWAGA: Rysunek służy wyłącznie jako ilustracja. Wygląd blokady może być różny.

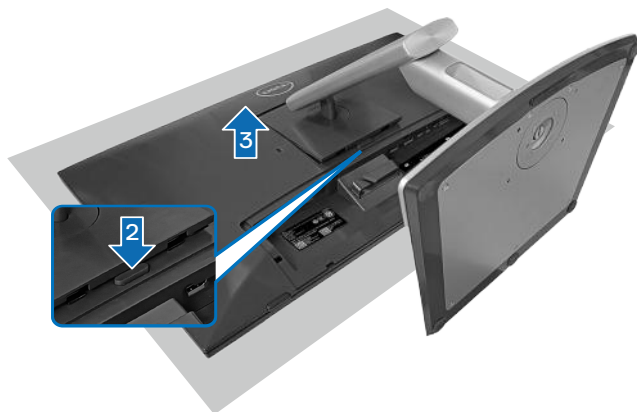


Demontaż podstawy monitora

- UWAGA:** Aby zapobiec zarysowaniu ekranu LCD przy zdejmowaniu podstawy, należy się upewnić, że monitor jest umieszczony na miękkiej powierzchni i zachować ostrożność podczas jego obsługi.
- UWAGA:** Następujące czynności dotyczą zdejmowania podstawy dostarczonej z monitorem. Podczas zdejmowania podstawy zakupionej z dowolnego, innego źródła, należy wykonać instrukcje, dostarczone z tą podstawą.

Aby zdjąć podstawę:

1. Umieść monitor na miękkiej tkaninie lub poduszce.
2. Naciśnij i przytrzymaj przycisk zwalniania podstawy.
3. Unieś podstawę i odłącz ją od monitora.



Montaż na ścianie w standardzie VESA (opcjonalnie)



(Wymiary śruby: M4 x 10 mm).

Należy zapoznać się z dokumentacją dostarczoną z zestawem do montażu ściennego zgodnym z VESA.

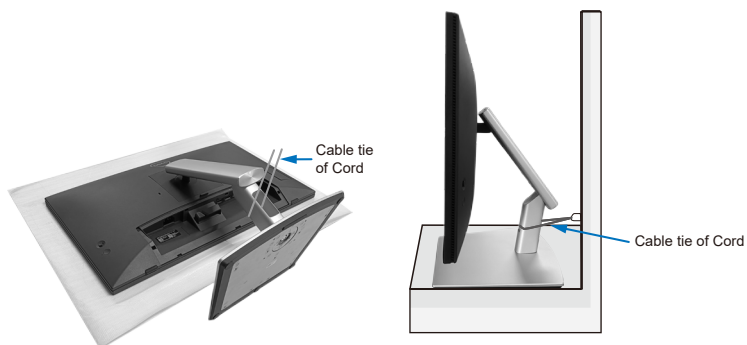
1. Połóż wyświetlacz na miękkiej tkaninie lub poduszce na brzegu biurka.
2. Zdemontuj podstawę. Patrz [Demontaż podstawy monitora](#).
3. Odkręć cztery śruby mocujące pokrywę tylną wyświetlacza.
4. Przymocuj do monitora wspornik montażowy z zestawu do mocowania na ścianie do wyświetlacza.
5. W celu zamocowania monitora na ścianie należy zapoznać się z dokumentacją dostarczoną z zestawem do montażu na ścianie.

UWAGA: Do używania wyłącznie ze wspornikami do montażu na ścianie z certyfikatem UL, CSA lub GS o minimalnym udźwigu/nośności 15,44 kg (34,04 funta).



Obsługa monitora

- △ **PRZESTROGA:** Aby zapobiec upadkowi monitora, przed jego użyciem zaleca się przymocowanie wspornika podstawy do ściany za pomocą opaski kablowej lub linki, która może utrzymać ciężar monitora.



Włączanie zasilania monitora

Naciśnij przycisk Zasilanie w celu włączenia monitora.



Sterowanie joystickiem

Użyj sterowania joystickiem z tyłu monitora, aby wykonać regulacje w menu ekranowym (OSD).



1. Naciśnij joystick, aby wyświetlić interfejs uruchamiania menu.
2. Przesuń joystick w górę/w dół/w lewo/w prawo w celu przełączenia pomiędzy opcjami.
3. Ponownie naciśnij joystick w celu potwierdzenia wyboru.

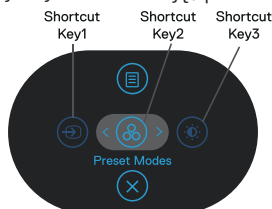


Korzystanie z menu ekranowego (OSD)






Dostęp do interfejsu uruchamiania menu

Po przełączeniu lub naciśnięciu joysticka, pojawi się interfejs uruchamiania menu, umożliwiający dostęp do menu głównego OSD i funkcji skrótów.

Aby wybrać funkcję, przesunij joystick.



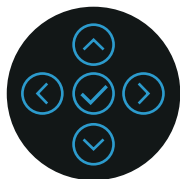
W tabeli poniżej znajduje się opis funkcji interfejsu uruchamiania menu:






	Joystick	Opis
1	 Shortcut key (Przycisk skrótów)/ Input Source (Źródło wejścia)	Do wyboru źródła wejścia z listy sygnałów wideo, które mogą być podłączone do używanego monitora.
2	 Shortcut key (Przycisk skrótów)/ Preset Modes (Tryby ustawień wstępnych)	Do wyboru preferowanego trybu kolorów z listy trybów ustawień wstępnych.
3	 Shortcut key (Przycisk skrótów)/ Brightness (Jasność)/Contrast (Kontrast)	W celu dostępu do suwaków regulacji jasności i kontrastu.
4	 Menu	W celu uruchomienia menu głównego menu ekranowego (OSD). Patrz Obsługa monitora .
5	 Exit (Zakończ)	Do wychodzenia z interfejsu uruchamiania menu.



Używanie przycisków nawigacji

Przy aktywnym menu głównym OSD, przesunąć joystick w celu konfiguracji ustawień, używając przycisków nawigacji wyświetlonych poniżej OSD.



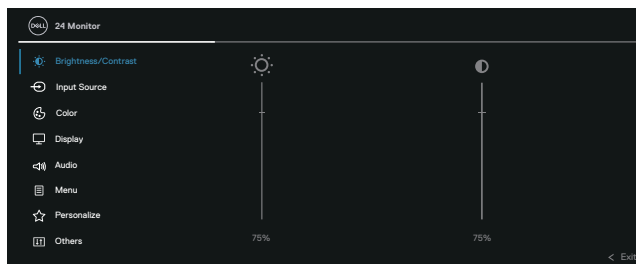
	Joystick	Opis
1	 W górę	Użyj kierunku W górę do regulacji (zwiększenia zakresów) elementów w menu OSD.
2	 W dół	Użyj kierunku W dół do regulacji (zmniejszenia zakresów) elementów w menu OSD.
3	 W lewo	Dla wszystkich pierwszych poziomów na liście menu, strzałka W lewo umożliwia wyjście/zamknięcie menu OSD.
4	 W prawo	Dla wszystkich innych poziomów, poza pierwszym poziomem na liście menu, strzałka W prawo umożliwia przejście do następnego poziomu.
5	 OK	Naciśnij joystick w celu potwierdzenia swojego wyboru.







Dostęp do systemu menu







UWAGA: Jeżeli zmienisz ustawienia a następnie przejdziesz do innego menu lub opuścisz menu OSD, monitor automatycznie zapisze te zmiany. Zmiany zostaną także zapisane, po ich zmianie a następnie w oczekiwaniu na zniknięcie menu OSD.

1. Wybierz ikonę , aby uruchomić OSD i wyświetlić menu główne.



2. Naciśnij strzałki kierunków  i  w celu przechodzenia pomiędzy opcjami ustawień. Po przesunięciu z jednej ikony na drugą, zostanie podświetlona opcja.
3. Naciśnij raz strzałki kierunków  lub  w celu uaktywnienia podświetlonej opcji.

UWAGA: UWAGA: Wyświetlane przyciski kierunkowe (i przycisk OK) mogą się różnić, zgodnie z wybranym menu. Użyj dostępnych przycisków do dokonania swojego wyboru.

4. Naciśnij strzałki kierunków  i , aby wybrać wymagany parametr.
5. W celu wykonania zmian naciśnij , a następnie użyj strzałki kierunków  i , zgodnie ze wskazaniem w menu.
6. Wybierz , aby powrócić do menu głównego.

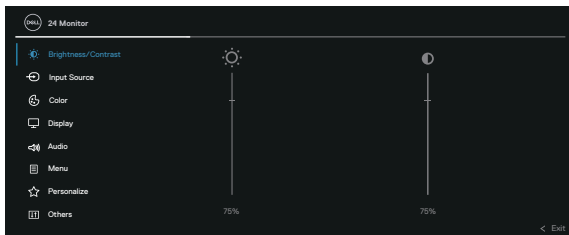


Ikona	Menu i podmenu	Opis
-------	----------------	------





**Brightness
(Jasność)/
Contrast
(Kontrast)**

Użyj to menu, aby uaktywnić regulację **Brightness (Jasność)/Contrast (Kontrast)**.





**Brightness
(Jasność)**

Brightness (Jasność) regulacja luminancji podświetlenia.

Naciśnij kierunek , aby zwiększyć jasność i naciśnij kierunek  w celu zmniejszenia jasności (min. 0 / maks. 100).

**Contrast
(Kontrast)**

Najpierw wyreguluj **Brightness (Jasność)**, a następnie wyreguluj **Contrast (Kontrast)** tylko wtedy, gdy niezbędna jest dalsza regulacja.

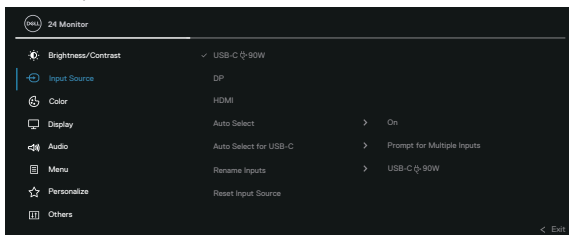
Naciśnij kierunek , aby zwiększyć kontrast i naciśnij kierunek  w celu zmniejszenia kontrastu (min. 0 / maks. 100).


Funkcja **Contrast (Kontrast)**, reguluje stopień różnicy pomiędzy ciemnymi i jasnymi obszarami na ekranie.



**Input Source
(Źródło wejścia)**

Wybór pomiędzy różnymi sygnałami wideo, które można podłączyć do monitora.





USB-C 90W	Wybierz wejście USB-C 90W , gdy jest używane złącze USB-C. Naciśnij joystick w celu potwierdzenia wyboru.
DP	Wybierz wejście DP , gdy używane jest złącze DisplayPort (DP). Naciśnij joystick w celu potwierdzenia wyboru.
HDMI	Wybierz wejście HDMI , gdy używane jest złącze HDMI. Naciśnij joystick w celu potwierdzenia wyboru.
Auto Select (Automatyczny wybór)	Umożliwia wyszukiwanie dostępnych źródeł wejścia. Ustawienie domyślne to On (Włączenie) .
Auto Select for USB-C (Automatyczny wybór dla USB-C)	<p>Umożliwia ustawienie funkcji Automatyczny wybór dla USB-C na:</p> <ul style="list-style-type: none"> ♦ Prompt for Multiple Inputs (Podpowiedź dla wielu wejść): Zawsze wyświetla użytkownikowi komunikat „Switch to USB-C Video Input (Przełącz na wejście wideo USB-C)”, umożliwiając wybór przełączenia lub nie. ♦ Yes (Tak): Zawsze przełącza na wejście wideo USB-C (bez pytania), gdy jest podłączony kabel USB-C (C-C). ♦ No (Nie): Nigdy nie przełącza automatycznie na wejście wideo USB-C, gdy jest podłączony kabel USB-C (C-C). <p>Naciśnij joystick w celu potwierdzenia wyboru.</p> <p> UWAGA: Opcja jest dostępna wyłącznie po włączeniu Auto Select (Automatyczny wybór).</p>



Rename Inputs (Zmiana nazwy wejść)

Umożliwia określenie wstępnie wybranej nazwy dla wybranego źródła wejścia. Opcje wstępnych ustawień to **PC**, **PC 1**, **PC 2**, **Laptop**, **Laptop 1** i **Laptop 2**. Ustawienie domyślne to **Off (Wył.)**.

 **UWAGA: Podczas wykonywania zmiany nazwy dla wejścia USB-C, wartość mocy w watach będzie podawana po określonej opcji, np., PC 1 $\frac{1}{2}$ 90W.**

 **UWAGA: Nie dotyczy to nazw wejścia pokazywanych w komunikatach ostrzeżenia i Display Info (Informacje o wyświetlaczu).**

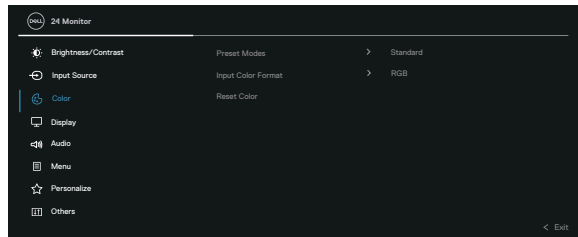
Reset Input Source (Resetuj źródło wejścia)

Resetowanie ustawień wejścia monitora do ustawień fabrycznych.



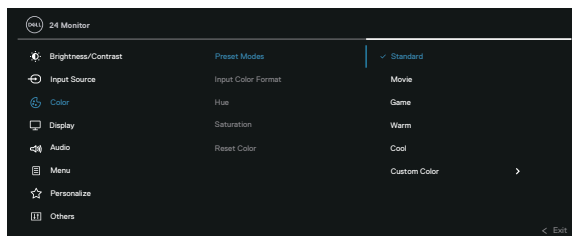
Color (Kolor)

Dostosowanie trybu ustawienia koloru.



Preset Modes (Tryby ustawień wstępnych)

Umożliwia wybór z listy trybów wstępnych ustawień koloru. Naciśnij joystick w celu potwierdzenia wyboru.

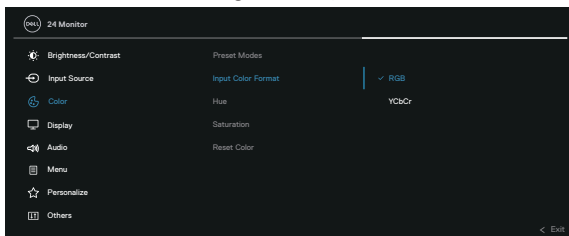


- ♦ **Standard (Standardowe):** Załadowanie domyślnych ustawień koloru monitora. To jest domyślny tryb ustawień wstępnych.
- ♦ **Movie (Film):** Ładowanie ustawień kolorów, idealnych do filmów.
- ♦ **Game (Gra):** Ładowanie ustawień kolorów, idealnych do większości gier.
- ♦ **Warm (Ciepłe):** Zwiększenie temperatury kolorów. Z odcieniem czerwonym/żółtym ekran wydaje się cieplejszy.
- ♦ **Cool (Zimne):** Prezentuje kolory o wyższych temperaturach barwowych. Z odcieniem niebieskim, ekran wydaje się zimniejszy.
- ♦ **Custom Color (Kolory niestandardowe):** Umożliwia ręczną regulację ustawień kolorów. Przesuń joystick, aby wyregulować wartości koloru R/G/B i utworzyć własny tryb wstępnych ustawień koloru.



Input Color Format (Wprowadź format koloru) Umożliwia ustawienie trybu wejścia wideo na:

- ♦ **RGB:** Wybierz tę opcję, jeśli monitor jest podłączony do komputera lub do odtwarzacza multimedialnych z obsługą wyjścia RGB.
- ♦ **YCbCr:** Wybierz tę opcję, jeśli odtwarzacz multimedialnych obsługuje wyłącznie wyjście YCbCr.




Hue (Barwa)

Funkcja ta umożliwia przesunięcie koloru obrazu wideo na zielony lub purpurowy. Używane do dopasowania wymaganego koloru odcienia skóry. Użyj przycisku ⤴ lub ⤵ do regulacji barwy w zakresie od 0 do 100.



Naciśnij ⤴, aby zwiększyć zielony odcień obrazu wideo.


Naciśnij ⤵, aby zwiększyć purpurowy odcień obrazu wideo.


 **UWAGA: Regulacja Hue (Barwa) jest dostępna jedynie po wybraniu trybu ustawień wstępnych Movie (Film) lub Game (Gra).**




Saturation (Nasycenie)

Umożliwia regulację nasycenia koloru obrazu wideo. Użyj  lub  do regulacji nasycenia w zakresie 0 do 100.

Naciśnij , aby zwiększyć monochromatyczny wygląd obrazu wideo.

Naciśnij , aby zwiększyć stopień zabarwienia obrazu wideo.

 **UWAGA: Regulacja Saturation (Nasycenie), jest możliwa wyłącznie po wybraniu trybu ustawień wstępnych Movie (Film) lub Game (Gra).**

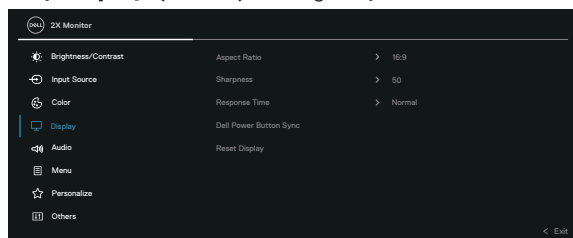
Reset Color (Resetowanie kolorów)

Przywracanie fabrycznych ustawień kolorów monitora.



Display (Ekran)

Użyj **Display (Ekran)** do regulacji obrazu.



Aspect Ratio (Współczynnik proporcji)

Regulacja współczynnika proporcji na **16:9**, **4:3** lub **5:4**.

Sharpness (Ostrość)

Ta funkcja sprawia, że obraz wygląda na bardziej ostry lub bardziej miękki.

Przesuń joystick w celu regulacji poziomu ostrości w zakresie od „0” do „100”.

Response Time (Czas odpowiedzi)

Umożliwia ustawienie **Response Time (Czas odpowiedzi)** na **Normal (Normalny)** lub **Fast (Szybkie)**.



Dell Power Button Sync
(Synchronizacja przycisku zasilania Dell)

Umożliwia kontrolowanie stanu zasilania systemu PC za pomocą przycisku zasilania monitora.

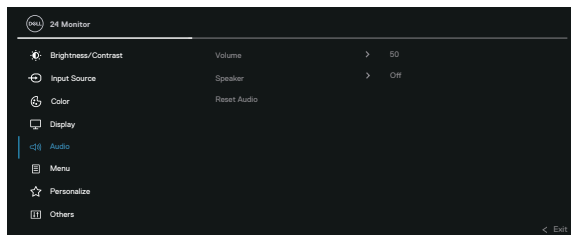
 **UWAGA: Ta funkcja jest obsługiwana wyłącznie z platformą Dell, która ma wbudowaną funkcję DPBS i jest obsługiwana wyłącznie przez interfejs USB-C.**

Reset Display
(Resetowanie wyświetlacza)

Resetowanie wszystkich ustawień wyświetlacza do wstępnie ustawionych wartości fabrycznych.



Audio



 **UWAGA: Domyślny stan głośnika to wyłączenie, a użytkownicy będą musieli włączyć go ręcznie przez ustawienia OSD.**

Volume (Głośność) **Volume (Głośność)** reguluje poziom głośności wyjścia audio.

Naciśnij strzałkę kierunku ☺, aby zwiększyć głośność i naciśnij strzałkę kierunku ☹ w celu zmniejszenia głośności (min. 0 / maks. 100).

Speaker
(Głośnik)

Umożliwia włączenie lub wyłączenie funkcji Speaker (Głośnik).

Reset Audio
(Resetuj audio)

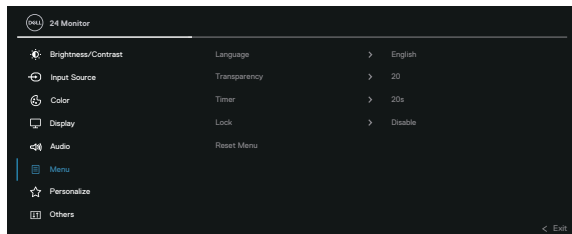
Resetowanie wszystkich ustawień audio do wstępnie ustawionych wartości fabrycznych.





Menu

Wybierz tę opcję, aby wyregulować ustawienia OSD, takie jak języki OSD, czas pozostawiania menu na ekranie, itd.



Language (Język)

Ustawianie jednego z ośmiu języków menu ekranowego OSD (Angielski, Hiszpański, Francuski, Niemiecki, Portugalski (Brazylijski), Rosyjski, Uproszczony Chiński lub Japoński).

Transparency (Przejrzystość)

Wybierz tę opcję, aby zmienić przezroczystość menu, poprzez przesunięcie joysticka (min. 0 / maks. 100).

Timer (Zegar)

Umożliwia ustawienie czasu aktywności menu OSD po ostatnim naciśnięciu przycisku.

Przesuń joystick w celu regulacji suwaka w 1 sekundowych przyrostach, od 5 do 60 sekund.

Lock (Blokada)

Kontrola dostępu użytkownika do regulacji. Użytkownik może wybrać jedną z następujących pozycji: Menu Buttons (Przyciski menu), Power Button (Przycisk zasilania), Menu + Power Buttons (Przyciski menu + zasilania), Disable (Wyłącz).

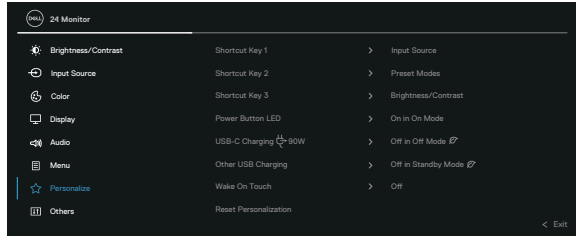
Reset Menu (Resetowanie menu)

Resetowanie wszystkich ustawień OSD do fabrycznych, wstępnie ustawionych wartości.





Personalize (Personalizuj)



Shortcut Key 1 (Przycisk skrótu 1)

Shortcut Key 2 (Przycisk skrótu 2)

Shortcut Key 3 (Przycisk skrótu 3)

Power Button LED (Dioda LED przycisku zasilania)

USB-C Charging 90W (Ładowanie USB-C 90 W)

Other USB Charging (Inne ładowanie USB)

Wake On Touch (Wybudź po dotyku)

Reset Personalization (Resetowanie personalizacji)

Umożliwia wybór funkcji spośród **Preset Modes (Tryby ustawień wstępnych)**, **Brightness (Jasność)/Contrast (Kontrast)**, **Input Source (Źródło wejścia)**, **Aspect Ratio (Współczynnik proporcji)**, **Volume (Głośność)**, **Speaker (Głośnik)**, lub **Display Info (Informacja o wyświetlaczu)** i jej ustawienie, jako przycisk skrótu.

Umożliwia ustawienie włączenia lub wyłączenia wskaźnika LED zasilania w celu oszczędzania energii.

Ustawienie domyślne to **Off in Off Mode (Wył. w trybie wyłączenia)**. Wybranie **On in Off Mode (Wł. w trybie wyłączenia)**, umożliwia automatyczne ładowanie używanego notebooka lub urządzeń przenośnych przez kabel USB-C, nawet gdy monitor znajduje się w trybie wyłączenia.

Umożliwia włączenie lub wyłączenie działania funkcji ładowania USB Type-A (porty pobierania danych), w trybie oczekiwania monitora.

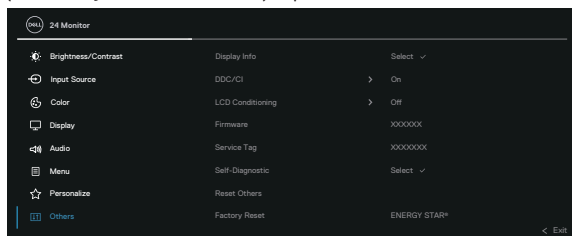
Ustawienie domyślne to **Off (Wył.)**. Umożliwia włączenie lub wyłączenie tej funkcji w trybie oczekiwania.

Resetowanie wszystkich ustawień w menu **Personalize (Personalizuj)** do fabrycznych, wstępnie ustawionych wartości.





Others (Pozostałe) Wybierz tę opcję, aby dostosować ustawienia menu OSD, takie jak DDC/CI, LCD Conditioning (Kondycjonowanie LCD) itp.



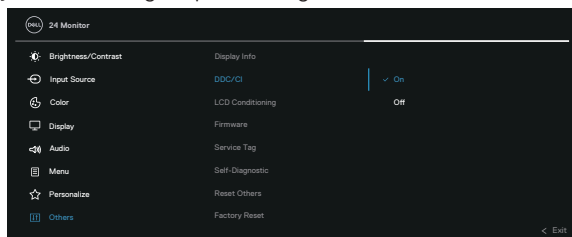
Display Info (Informacja o wyświetlaczu)

Wyświetlanie bieżących ustawień monitora.

DDC/CI

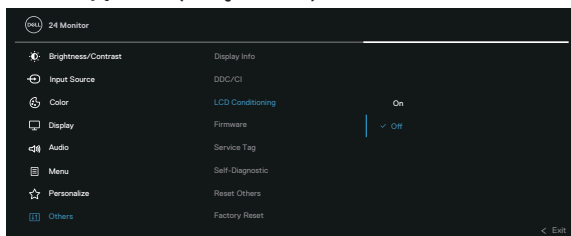
DDC/CI (Kanał wyświetlanych danych/interfejs poleceń), umożliwia regulację ustawień monitora z użyciem oprogramowania w komputerze. Funkcję tę można wyłączyć, wybierając **Off (Wył.)**.

Włącz tę funkcję w celu zapewnienia najwyższej jakości obsługi i optymalnego działania monitora.



LCD Conditioning (Kondycjonowanie LCD)

Funkcja ta pomaga w zmniejszeniu ilości przypadków zatrzymywania obrazu. Zależnie od stopnia zatrzymania obrazu, program może działać przez dłuższy czas. Funkcję tę można włączyć, wybierając **On (Włączenie)**.



Firmware (Oprogramowanie układowe)

Wyświetlanie wersji firmware monitora.

Service Tag (Kod serwisowy)

Wyświetlanie kodu serwisowego monitora. Ten ciąg jest wymagany, po telefonicznym zwróceniu się o pomoc techniczną, podczas sprawdzania stanu gwarancji, aktualizacji sterowników na stronie internetowej Dell, itd.

Self-Diagnostic (Autodiagnostyka)

Umożliwia sprawdzenie, czy używany monitor działa prawidłowo.

Reset Others (Resetuj inne)

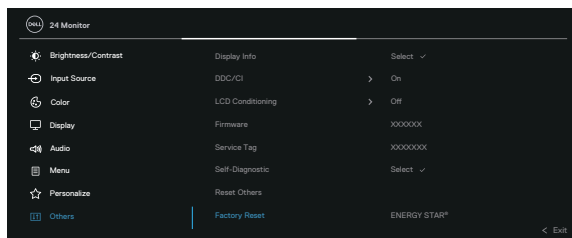
Resetowanie wszystkich ustawień w menu **Others (Pozostałe)** do fabrycznych, wstępnie ustawionych wartości.



Factory Reset (Resetowanie do ustawień fabrycznych)

Resetowanie wszystkich domyślnych ustawień fabrycznych do wartości początkowych.

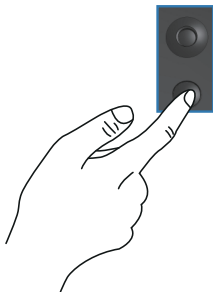
Dostępne są także ustawienia dla testów ENERGY STAR®.



Blokada przycisków menu i zasilania

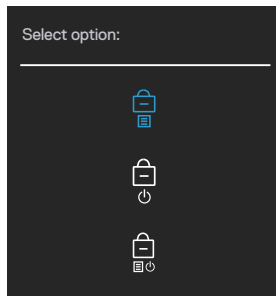
Uniemożliwia użytkownikom dostęp lub zmianę ustawień menu OSD na wyświetlaczu.

Domyślnie, ustawienie blokady przycisku Menu i przycisku zasilania jest wyłączone.



Aby uzyskać dostęp do menu blokady, naciśnij i przytrzymaj na cztery sekundy, kierunek W górę lub W dół albo W lewo lub W prawo. Menu blokady pojawia się w dolnym, prawym rogu wyświetlacza.

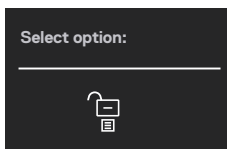
UWAGA: Dostęp do menu blokady można uzyskać z użyciem tej metody, gdy przyciski Menu i zasilania są w stanie odblokowania.






Aby uzyskać dostęp do menu odblokowania, naciśnij i przytrzymaj na cztery sekundy, kierunek W górę lub W dół albo W lewo lub W prawo. Menu odblokowania pojawia się w dolnym, prawym rogu wyświetlacza.


UWAGA: Dostęp do menu odblokowania można uzyskać, gdy przyciski Menu i zasilania są w stanie zablokowania.





Dostępne są trzy opcje blokady.

	Menu	Opis
1	Menu Buttons (Przyciski menu) 	Po wybraniu Menu Buttons (Przyciski menu) , nie można zmienić ustawień menu OSD. Zablokowane zostaną wszystkie przyciski oprócz przycisku zasilania.
2	Power Button (Przycisk zasilania) 	Po wybraniu Power Button (Przycisk zasilania) , wyświetlacza nie można wyłączyć z użyciem przycisku zasilania.
3	Menu + Power Buttons (Przyciski menu i zasilania) 	Po wybraniu Menu + Power Buttons (Przyciski menu i zasilania) , nie można zmienić ustawień menu OSD i przycisk zasilania jest zablokowany.


 **UWAGA: Aby uzyskać dostęp do menu Lock (Blokada) lub Unlock (Odblokowanie) - Naciśnij i przytrzymaj kierunek W górę lub W dół albo W lewo lub W prawo na cztery sekundy.**

W następujących scenariuszach, ikona  pojawia się w środku wyświetlacza:

- Po naciśnięciu kierunku W górę lub W dół albo W lewo lub W prawo. Oznacza to, że przyciski menu OSD są w stanie zablokowania.
- Po naciśnięciu przycisku zasilania. Oznacza to, że przycisk zasilania jest w stanie zablokowania.
- Po naciśnięciu kierunku W górę lub W dół albo W lewo lub W prawo albo przycisku zasilania. Oznacza to, że przyciski menu OSD i przycisk zasilania są w stanie zablokowania.

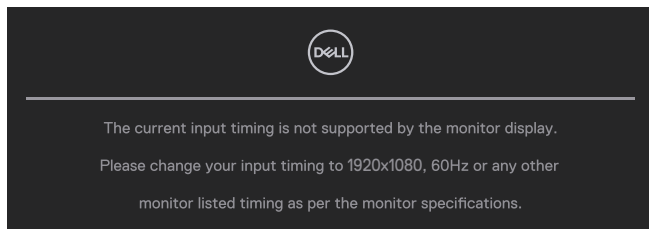


Odblokowanie menu OSD i przycisków zasilania:

1. Naciśnij i przytrzymaj kierunek W górę lub W dół albo W lewo lub W prawo na cztery sekundy. Pojawi się menu odblokowania.
2. Wybierz ikonę odblokowania , aby odblokować przyciski na wyświetlaczu.

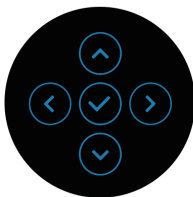
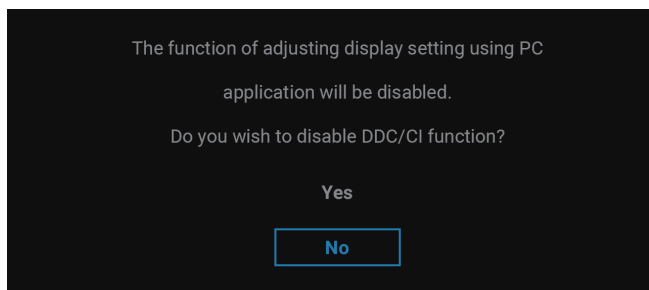
Komunikaty ostrzeżeń OSD

Gdy monitor nie obsługuje określonego trybu rozdzielczości, pojawi się następujący komunikat:

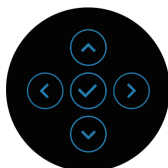
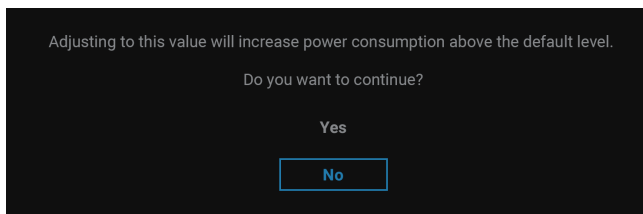


Oznacza to, że monitor nie może zsynchronizować się z sygnałem odbieranym z komputera. Sprawdź specyfikacje monitora w celu uzyskania informacji o poziomych i pionowych zakresach częstotliwości które może adresować ten monitor. Zalecany tryb to **1920 x 1080**.

Przed wyłączeniem funkcji **DDC/CI**, pojawi się następujący komunikat.

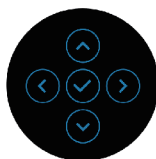
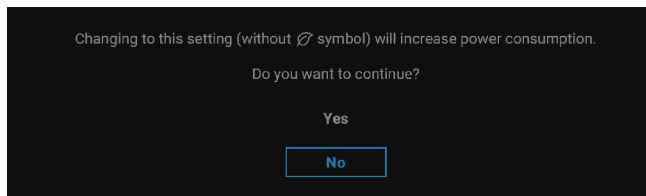


Przy pierwszej regulacji poziomu **Brightness (Jasność)** powyżej poziomu domyślnego, pojawi się następujący komunikat:



UWAGA: Po wybraniu **Yes (Tak)**, przy następnej zmianie ustawienia **Brightness (Jasność)** komunikat nie pojawi się.

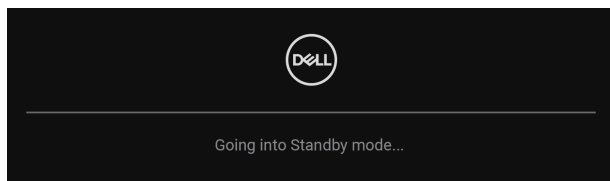
Przy pierwszej zmianie domyślnego ustawienia funkcji oszczędzania energii, takich jak **USB-C Charging 90W (Ładowanie USB-C 90 W)** lub **Other USB Charging (Inne ładowanie USB)**, pojawi się następujący komunikat:



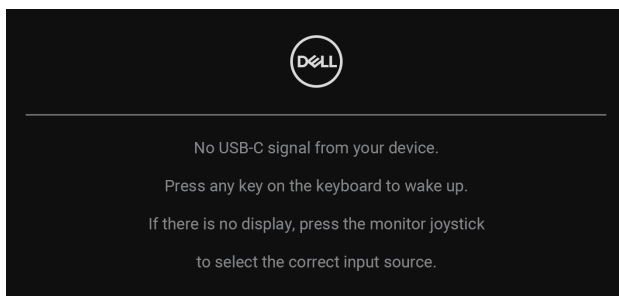
UWAGA: Po wybraniu **Yes (Tak)** dla jednej z wymienionych powyżej funkcji, komunikat nie pojawi się, po następnej zmianie ustawień tych funkcji. Po wykonaniu resetowania do ustawień fabrycznych, komunikat pojawi się ponownie.



Po przejściu monitora do trybu Standby (Oczekiwanie), pojawi się następujący komunikat:



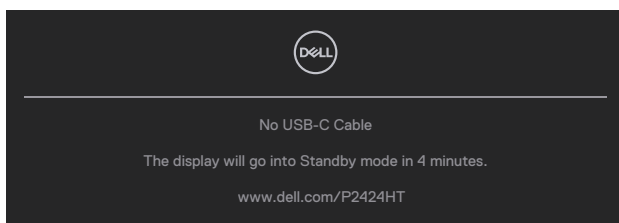
Uaktywnij komputer i wznów działanie monitora, aby uzyskać dostęp do menu OSD. OSD działa wyłącznie w trybie normalnego działania. Po naciśnięciu joysticka w trybie Standby (Oczekiwanie) w zależności od wybranego wejścia, pojawi się następujący komunikat:



Uaktywnij komputer i monitor w celu uzyskania dostępu do OSD.

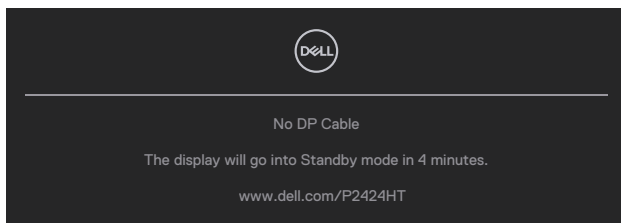
 UWAGA: Komunikat może się nieco różnić w zależności od podłączonego źródła sygnału wejściowego.

Po wybraniu wejścia USB-C, DisplayPort lub HDMI, gdy nie jest podłączony odpowiedni kabel, pojawi się następujący komunikat:

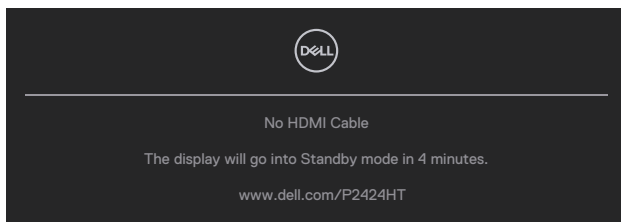


lub



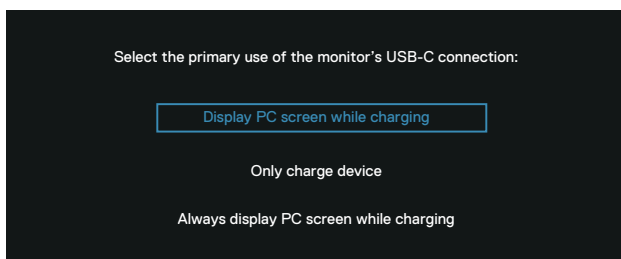


lub

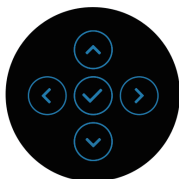
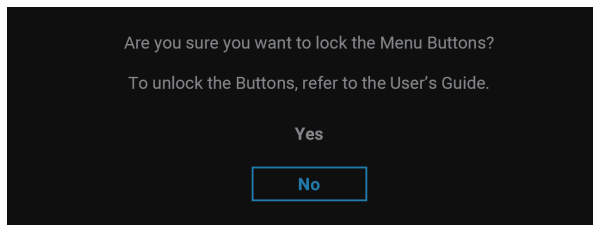


UWAGA: Komunikat może się nieco różnić w zależności od podłączonego źródła sygnału wejściowego.

Gdy monitor wykorzystuje wejście DP/HDMI, a kabel USB-C (C-C) jest podłączony do notebooka z obsługą alternatywnego trybu DP, po włączeniu [Auto Select for USB-C \(Automatyczny wybór dla USB-C\)](#), pojawi się następujący komunikat:

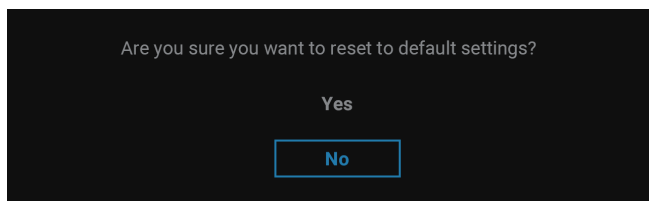


Przed uaktywnieniem funkcji **Lock (Blokada)** pojawi się następujący komunikat:

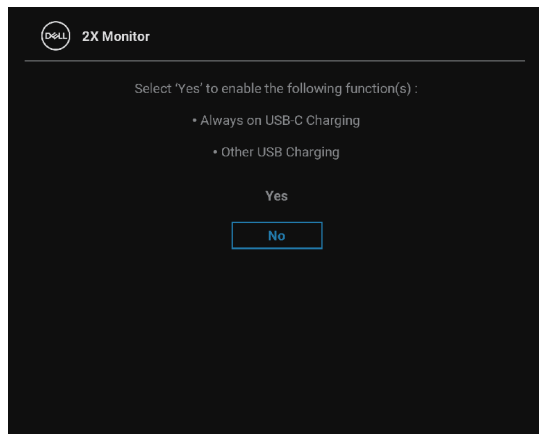


 **UWAGA: Komunikat może się trochę różnić w zależności od wybranych ustawień.**

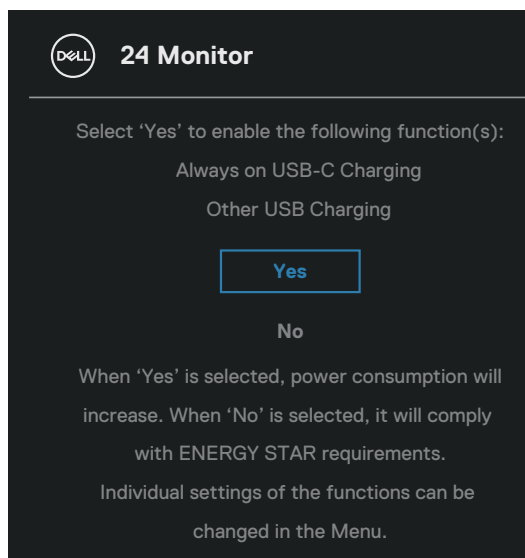
Po wybraniu **Factory Reset (Resetowanie do ustawień fabrycznych)**, pojawi się następujący komunikat:



Po wybraniu **Yes (Tak)**, pojawi się następujący komunikat.



Po wybraniu **Yes (Tak)**, pojawi się następujący komunikat.



Więcej informacji można znaleźć w części [Rozwiązywanie problemów](#).



Ustawianie maksymalnej rozdzielczości

 **UWAGA: Czynności mogą się nieznacznie różnić w zależności od używanej wersji systemu Windows.**

Aby ustawić maksymalną rozdzielczość dla monitora:

W Windows 8 i Windows 8.1:

1. Wybierz kafelek Pulpit, aby przełączyć na klasyczny wygląd pulpitu.
2. Kliknij prawym przyciskiem na pulpicie i kliknij **Screen Resolution (Rozdzielczość ekranu)**.
3. Jeżeli podłączony jest więcej niż jeden monitor upewnij się, że wybrano **P2424HT**.
4. Kliknij rozwijaną listę **Screen Resolution (Rozdzielczość ekranu)** i wybierz **1920 x 1080**.
5. Kliknij **OK**.

W Windows 10 i Windows 11:

1. Kliknij prawym przyciskiem na pulpicie i kliknij **Display settings (Ustawienia wyświetlania)**.
2. Jeżeli podłączony jest więcej niż jeden monitor upewnij się, że wybrano **P2424HT**.
3. Kliknij rozwijaną listę **Display Resolution (Rozdzielczość wyświetlania)** i wybierz **1920 x 1080**.
4. Kliknij **Keep changes (Zachowaj zmiany)**.

Jeśli nie widać jako opcji **1920 x 1080**, może to oznaczać konieczność aktualizacji sterownika karty graficznej do najnowszej wersji. W zależności od komputera, wykonaj jedną z następujących procedur:

W przypadku posiadania komputera desktop lub laptopa Dell:

- Przejdź na stronę internetową <https://www.dell.com/support>, wprowadź swój kod serwisowy i pobierz najnowszy sterownik dla używanej karty graficznej.

Jeśli używany jest komputer innej marki niż Dell (laptop lub desktop):

- Przejdź na stronę pomocy technicznej dla komputera i pobierz najnowsze sterowniki grafiki.
- Przejdź do strony sieciowej producenta karty graficznej i pobierz najnowsze sterowniki karty graficznej.



Rozwiązywanie problemów

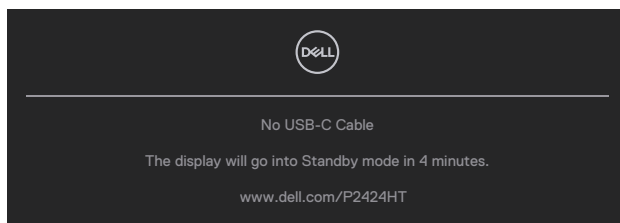
⚠ OSTRZEŻENIE: Przed rozpoczęciem jakichkolwiek procedur z tej części wykonaj [Instrukcje bezpieczeństwa](#).

Autotest

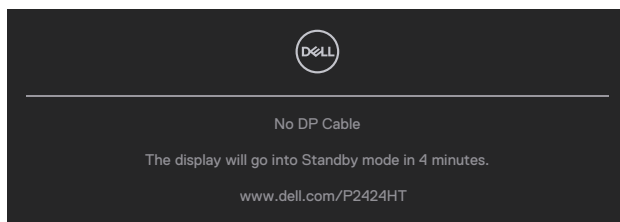
Monitor ma funkcję autotestu, umożliwiającą sprawdzenie poprawności jego działania. Jeśli monitor i komputer są prawidłowo podłączone, ale ekran monitora pozostaje ciemny należy uruchomić autotest monitora, wykonując następujące czynności:

1. Wyłącz komputer i monitor.
2. Odłącz wszystkie kable wideo od monitora. Dzięki temu komputer nie będzie brał udziału w procedurze.
3. Włącz monitor.

Jeżeli monitor nie wykrywa sygnału wideo i działa prawidłowo, pojawi się następujący komunikat:

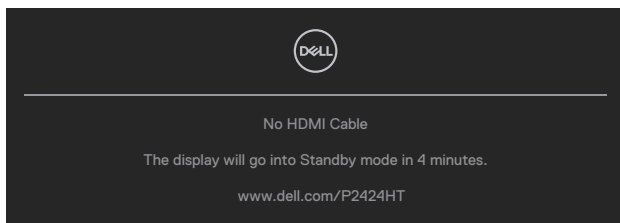


lub



lub





UWAGA: Komunikat może się nieco różnić w zależności od podłączonego źródła sygnału wejściowego.

UWAGA: W trybie autotestu, dioda LED zasilania świeci białym światłem.


4. To okno pojawia się także przy normalnym działaniu systemu, po odłączeniu lub uszkodzeniu kabla wideo.
5. Wyłącz monitor i podłącz ponownie kabel wideo; następnie włącz komputer i monitor.

Jeśli po zastosowaniu poprzedniej procedury ekran monitora pozostaje pusty, sprawdź kartę graficzną i komputer, ponieważ monitor działa prawidłowo.

Wbudowane testy diagnostyczne

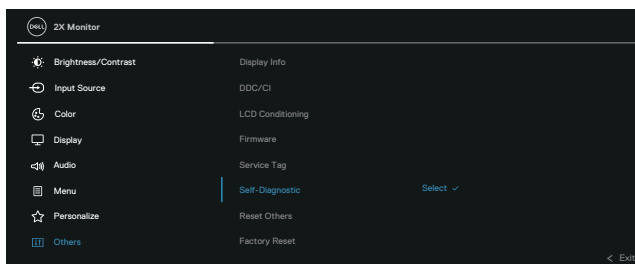
Monitor ma wbudowane narzędzie diagnostyczne, które umożliwia określenie, czy nieprawidłowości działania ekranu są powiązane z monitorem czy z komputerem i kartą graficzną.

Aby uruchomić wbudowane testy diagnostyczne:

1. Upewnij się, że ekran jest czysty (na powierzchni ekranu nie ma kurzu).
2. Naciśnij przycisk Joysticka, aby uruchomić program uruchamiania menu OSD i przesunąć Joystick w górę w celu wyboru „”, aby otworzyć Main Menu (Menu główne).



- Przesuń Joystick w celu wyboru **Others (Pozostałe) > Self-Diagnostic (Autodiagnostyka)**, aby zainicjować proces autodiagnostyki.



- Po zainicjowaniu, pojawi się szary ekran. Sprawdź ekran pod kątem nieprawidłowości.
- Przełącz Joystick. Kolor ekranu zmieni się na czerwony. Sprawdź ekran pod kątem nieprawidłowości.
- Powtórz czynność 5, aby sprawdzić wyświetlanie kolorów zielonego, niebieskiego, czarnego, białego i ekranów tekstowych.
- Po pojawieniu się ekranu tekstowego test jest zakończony. Aby wyjść, ponownie przełącz Joystick.

Jeśli po użyciu narzędzia BID, nie można wykryć żadnych nieprawidłowości ekranu, monitor działa prawidłowo. Sprawdź kartę graficzną i komputer.



Typowe problemy

Następująca tabela zawiera ogólne informacje o mogących wystąpić typowych problemach związanych z monitorem i możliwe rozwiązania.

Typowe objawy	Co się stało	Możliwe rozwiązania
Brak wideo/nie świeci dioda LED zasilania	Brak obrazu	<p>Upewnij się, że kabel wideo jest prawidłowo podłączony do monitora i zamocowany.</p> <ul style="list-style-type: none">• Sprawdź, czy prawidłowo działa gniazdo zasilania, wykorzystując do tego celu inne urządzenie elektryczne.• Upewnij się, że przycisk zasilania został naciśnięty.• Upewnij się, że wybrane zostało prawidłowe źródło sygnału w menu wyboru Input Source (Źródło wejścia).
Brak wideo/włączona dioda LED zasilania	Brak obrazu lub brak jasności	<ul style="list-style-type: none">• Zwiększ jasność i kontrast w menu OSD.• Wykonaj autotest monitora.• Sprawdź, czy nie są wygięte lub złamane styki złącza kabla wideo.• Uruchom wbudowane testy diagnostyczne.• Upewnij się, że wybrane zostało prawidłowe źródło sygnału w menu wyboru Input Source (Źródło wejścia).
Słaba ostrość	Obraz jest nieostry, zamazany lub zamglony	<ul style="list-style-type: none">• Wyeliminuj przedłużacze kabli wideo.• Zresetuj monitor do ustawień fabrycznych (Factory Reset (Resetowanie do ustawień fabrycznych)).• Zmień rozdzielczość video na prawidłowy współczynnik proporcji.



Drżący/skaczący obraz wideo	Pofalowany obraz lub nie płynny ruch	<ul style="list-style-type: none"> • Zresetuj monitor do ustawień fabrycznych (Factory Reset (Resetowanie do ustawień fabrycznych)). • Sprawdź czynniki środowiskowe. • Zmień lokalizację monitora i sprawdź go w innym pomieszczeniu.
Brakujące piksele	Na ekranie LCD pojawiają się plamki	<ul style="list-style-type: none"> • Włącz i wyłącz zasilanie. • Piksel trwale wyłączony to naturalny defekt, który występuje w technologii LCD. • Dalsze informacje o polityce jakości i pikseli monitora LCD, można sprawdzić na stronie pomocy technicznej Dell, pod adresem: www.dell.com/pixelguidelines.
Wadliwe piksele	Na ekranie LCD pojawiają się jasne plamki	<ul style="list-style-type: none"> • Włącz i wyłącz zasilanie. • Piksel trwale wyłączony to naturalny defekt, który występuje w technologii LCD. • Dalsze informacje o polityce jakości i pikseli monitora LCD, można sprawdzić na stronie pomocy technicznej Dell, pod adresem: www.dell.com/pixelguidelines.
Problemy dotyczące jasności	Obraz za ciemny lub za jasny	<ul style="list-style-type: none"> • Zresetuj monitor do ustawień fabrycznych (Factory Reset (Resetowanie do ustawień fabrycznych)). • Wyreguluj jasność i kontrast przez OSD.
Zniekształcenie geometryczne	Nieprawidłowe wyśrodkowanie ekranu	<ul style="list-style-type: none"> • Zresetuj monitor do ustawień fabrycznych (Factory Reset (Resetowanie do ustawień fabrycznych)). • Wyreguluj elementy sterowania w poziomie i w pionie przez OSD.



Poziome/pionowe linie	Na ekranie wyświetla się jedna lub więcej linii	<ul style="list-style-type: none"> • Zresetuj monitor do ustawień fabrycznych (Factory Reset (Resetowanie do ustawień fabrycznych)). • Wykonaj autotest monitora i sprawdź, czy linie są widoczne także w trybie autotestu. • Sprawdź, czy nie są wygięte lub złamane styki złącza kabla wideo. • Uruchom wbudowane testy diagnostyczne.
Problemy związane z synchronizacją	Zniekształcony lub postrzępiony obraz ekranowy	<ul style="list-style-type: none"> • Zresetuj monitor do ustawień fabrycznych (Factory Reset (Resetowanie do ustawień fabrycznych)). • Wykonaj autotest monitora i sprawdź, czy obraz ekranowy jest zniekształcony także w trybie autotestu. • Sprawdź, czy nie są wygięte lub złamane styki złącza kabla wideo. • Uruchom ponownie komputer w trybie bezpiecznym.
Problemy związane z bezpieczeństwem	Widoczny dym lub iskrzenie	<ul style="list-style-type: none"> • Nie należy wykonywać żadnych czynności rozwiązywania problemów. • Należy jak najszybciej skontaktować się z Dell.
Okresowe problemy	Pojawianie się i zanikanie nieprawidłowego działania monitora	<ul style="list-style-type: none"> • Upewnij się, że kabel wideo łączący monitor z komputerem jest prawidłowo podłączony i zamocowany. • Zresetuj monitor do ustawień fabrycznych (Factory Reset (Resetowanie do ustawień fabrycznych)). • Wykonaj autotest monitora i sprawdź, czy okresowe problemy pojawiają się także w trybie autotestu.



Brak koloru	Brak koloru obrazu	<ul style="list-style-type: none"> Wykonaj autotest monitora. Upewnij się, że kabel wideo łączący monitor z komputerem jest prawidłowo podłączony i zamocowany. Sprawdź, czy nie są wygięte lub złamane styki złącza kabla wideo.
Nieprawidłowy kolor	Nieodpowiedni kolor obrazu	<ul style="list-style-type: none"> Wypróbuj różne ustawienia Preset Modes (Tryby ustawień wstępnych) w Color (Kolor) ustawieniach OSD. Wyreguluj wartość R/G/B w Custom Color (Kolory niestandardowe) w Color (Kolor) ustawieniach OSD. Zmień Input Color Format (Wprowadź format koloru) na RGB lub YCbCr w Color (Kolor) ustawieniach OSD. Uruchom wbudowane testy diagnostyczne.
Długotrwałe utrzymywanie statycznego obrazu na monitorze	Na ekranie wyświetlane są słabe cienie od obrazów statycznych	<ul style="list-style-type: none"> Ustawienie wyłączenia ekranu po kilku minutach bezczynności ekranu. Elementy te można dostosować w ustawieniach Windows Power Options (Opcje zasilania Windows) lub w Mac Energy Saver. Alternatywnie, użyj dynamicznie zmienianego wygaszacza ekranu.



Problemy charakterystyczne dla produktu

Charakterystyczne objawy	Co się stało	Możliwe rozwiązania
Za mały obraz ekranowy	Obraz wyśrodkowany na ekranie, ale nie wypełnia całego obszaru wyświetlania	<ul style="list-style-type: none">• Sprawdź ustawienie Aspect Ratio (Współczynnik proporcji) w ustawieniach OSD Display (Ekran).• Zresetuj monitor do ustawień fabrycznych (Factory Reset (Resetowanie do ustawień fabrycznych)).
Nie można wyregulować monitora joystickiem	OSD nie wyświetla się na ekranie	<ul style="list-style-type: none">• Wyłącz monitor, odłącz przewód zasilający, podłącz go ponownie, a następnie włącz monitor.• Sprawdź, czy nie jest zablokowane menu ekranowe (OSD). Jeśli tak, przesuń i przytrzymaj joystick w górę/w dół/w lewo/w prawo na 4 sekundy w celu odblokowania (dodatkowe informacje, patrz Blokada przycisków menu i zasilania).
Brak sygnału wejścia po naciśnięciu elementów sterowania użytkownika	Brak obrazu, białe światło LED	<ul style="list-style-type: none">• Sprawdź źródło sygnału. Upewnij się, że komputer nie znajduje się w trybie Standby (Oczekiwanie), przesuwając mysz lub naciskając dowolny klawisz na klawiaturze.• Sprawdź, czy kabel wideo jest prawidłowo podłączony. W razie potrzeby odłącz i podłącz ponownie kabel wideo.• Zresetuj komputer lub odtwarzacz wideo.



Obraz nie wypełnia całego ekranu	Obraz nie wypełnia wysokości lub szerokości ekranu	<ul style="list-style-type: none"> • Ze względu na różne formaty wideo (współczynnik proporcji) DVD, monitor może wyświetlać obraz na pełnym ekranie. • Uruchom wbudowane testy diagnostyczne.
Brak wideo w porcie HDMI/DisplayPort/USB-C	Przy podłączeniu do portu niektórych kluczy/ urządzeń dokujących, po odłączeniu/podłączeniu kabla z notebooka nie ma wideo	<ul style="list-style-type: none"> • Odłącz kabel HDMI/DisplayPort/USB-C klucza/urządzenia dokującego, a następnie podłącz kabel dokowania HDMI/DisplayPort/USB-C do notebooka.
Brak połączenia sieciowego	Sieć nie działa lub działa w sposób przerywany	<ul style="list-style-type: none"> • Nie wyłączaj monitora podczas połączenia sieciowego.



Nie działa port LAN	Problem z ustawieniem systemu operacyjnego lub połączeniem kablowym	<ul style="list-style-type: none">• Upewnij się, że w komputerze jest zainstalowany najnowszy BIOS i sterowniki dla używanego komputera.• Upewnij się, że w Menedżerze urządzeń systemu Windows jest zainstalowany RealTek Gigabit Ethernet Controller.• Jeżeli Program konfiguracji BIOS ma opcję LAN/GBE Enabled/Disabled (Włączenie/wyłączenie LAN/GBE), upewnij się, że jest ona ustawiona na Enabled (Włączenie).• Upewnij się, że kabel Ethernet jest pewnie podłączony do monitora i do huba/routera/firewalla.• Sprawdź stan LED kabla Ethernet w celu potwierdzenia podłączenia. Jeżeli dioda LED nie świeci, podłącz ponownie oba końce kabla Ethernet.• Najpierw odłącz zasilanie komputera i odłącz kabel USB-C oraz przewód zasilający od monitora. Następnie, włącz zasilanie komputera i podłącz przewód zasilający oraz kabel USB-C do monitora.
---------------------	---	---



Problemy związane z ekranem dotykowym

Określenie	Co się stało	Możliwe rozwiązania
Zgłoszenie błędu dotyku	Nieprawidłowe działanie funkcji dotyku lub brak funkcji dotyku	<ul style="list-style-type: none">• Użyj kabel USB dostarczony przez firmę Dell do podłączenia komputera.• Upewnij się, że wtyczka kabla zasilającego ma bolec uziemienia.• Odłącz i ponownie podłącz kabel zasilający od zasilacza, aby umożliwić automatyczną ponowną kalibrację modułu dotykowego.• Upewnij się, że komputer obsługuje USB 2.0 lub nowszy.• Jeśli wyświetlacz nie może zostać wykryty przez komputer, wyłącz/włącz zasilanie monitora lub odłącz i ponownie podłącz kabel USB.
Ekran dotykowy nie reaguje w trybie oczekiwania	Ekran dotykowy nie reaguje w trybie oczekiwania	<ol style="list-style-type: none">1. Przejdź do Menedżera urządzeń, rozwiń HID Interface Device (Urządzenie interfejsu HID) w Human Device (Urządzenie wprowadzania danych przez człowieka).2. Kliknij prawym przyciskiem urządzenie zgodne z HID, kliknij Properties (Właściwości) i wybierz pole wyboru, aby umożliwić urządzeniu wybudzanie komputera.
Kalibracja Windows 8, Windows 8.1, Windows 10 i Windows 11	Podczas dotykania ekranu, kursor nie podąża dokładnie za palcem	<ol style="list-style-type: none">1. Otwórz Panel sterowania, otwórz Sprzęt i dźwięk, a następnie otwórz Ustawienia komputera typu Tablet.2. Wybierz Calibration (Kalibracja).3. Wykonaj instrukcje w celu ponownej kalibracji używanego ekranu



Problemy specyficzne dla interfejsu uniwersalnej magistrali szeregowej (USB)

Typowe objawy	Co się stało	Możliwe rozwiązania
Interfejs USB nie działa	Urządzenia peryferyjne USB nie działają	<ul style="list-style-type: none">• Sprawdź, czy monitor jest włączony.• Podłącz ponownie kabel przesyłania danych do komputera.• Ponownie podłącz urządzenia peryferyjne USB (złącze pobierania danych).• Wyłącz i ponownie włącz monitor.• Ponownie uruchom komputer.• Niektóre urządzenia USB, takie jak przenośny dysk twardy, wymagają źródła zasilania o większej mocy; podłącz bezpośrednio napęd do komputera.
Port USB-C nie dostarcza zasilania	Nie można ładować peryferyjnych urządzeń USB	<ul style="list-style-type: none">• Sprawdź, czy podłączone urządzenie jest zgodne ze specyfikacją USB-C. Port USB-C obsługuje USB 3.2 Gen1 i wyjście 90 W.• Sprawdź, czy jest używany kabel USB-C dostarczony z używanym monitorem.



Wolne działanie interfejsu SuperSpeed USB 5 Gbps (USB 3.2 Gen1)

Urządzenia peryferyjne SuperSpeed USB 5 Gbps (USB 3.2 Gen1) pracują wolno lub nie pracują w ogóle

- Sprawdź, czy używany komputer jest zgodny z SuperSpeed USB 5 Gbps (USB 3.2 Gen1).
- Niektóre komputery są wyposażone w porty USB 3.2, USB 2.0 i USB 1.1. Upewnij się, że zastosowane zostało prawidłowe gniazdo USB.
- Podłącz ponownie kabel przesyłania danych do komputera.
- Ponownie podłącz urządzenia peryferyjne USB (złącze pobierania danych).
- Ponownie uruchom komputer.

Bezprzewodowe urządzenia peryferyjne USB przestają działać po podłączeniu urządzenia USB 3.2

Urządzenia peryferyjne USB reagują wolno lub działają wyłącznie przy zmniejszeniu odległości pomiędzy nimi i ich odbiornikami

- Zwiększ odległość między urządzeniem peryferyjnym USB 3.2, a bezprzewodowym odbiornikiem USB.
 - Ustaw bezprzewodowy odbiornik USB możliwie najbliżej bezprzewodowych urządzeń peryferyjnych USB.
 - Użyj kabla przedłużającego USB do ustawienia bezprzewodowego odbiornika USB tak daleko jak to możliwe od gniazda USB 3.2.
-



Informacje dotyczące przepisów

Uwagi FCC (tylko USA) i inne informacje dotyczące przepisów

Uwagi FCC i inne informacje dotyczące przepisów, można sprawdzić na stronie sieciowej zgodności z przepisami, pod adresem

www.dell.com/regulatory_compliance.

Baza danych produktów UE dla etykiety dotyczącej zużycia energii i arkusza informacji o produkcie


P2424HT: <https://eprel.ec.europa.eu/qr/1465328>

Kontaktowanie się z firmą Dell

W celu kontaktu z firmą Dell w zakresie problemów dotyczących sprzedaży, pomocy technicznej lub obsługi klienta, sprawdź

www.dell.com/contactdell.

 **UWAGA:** Dostępność zależy od kraju i produktu, a niektóre usługi mogą nie być dostępne w kraju użytkownika.

 **UWAGA:** Przy braku aktywnego połączenia z Internetem, informacje kontaktowe można znaleźć na fakturze zakupu, opakowaniu, rachunku lub w katalogu produktów Dell.

