

Suszarka do włosów
Dreame Gleam
Instrukcja obsługi

DREAME

UWAGA

Aby uniknąć przypadkowych obrażeń spowodowanych porażeniem prądem lub pożarem z powodu niewłaściwego użytkowania, należy uważnie przeczytać instrukcję obsługi przed użyciem i zachować ją do wykorzystania w przyszłości.

- To urządzenie nie jest przeznaczone do użytku przez osoby (w tym dzieci) o ograniczonych zdolnościach fizycznych, sensorycznych lub umysłowych, lub nieposiadające doświadczenia i wiedzy, chyba że będą one nadzorowane lub zostaną poinstruowane w zakresie korzystania z urządzenia przez osobę odpowiedzialną za ich bezpieczeństwo.
- To urządzenie może być używane przez dzieci w wieku od 8 lat i starsze oraz osoby o ograniczonych zdolnościach fizycznych, sensorycznych lub umysłowych lub nieposiadające doświadczenia i wiedzy, jeśli będą one nadzorowane lub zostaną poinstruowane w zakresie bezpiecznego korzystania z urządzenia i zrozumieją związane z tym zagrożenia.
- Dzieci powinny być nadzorowane, aby nie bawiły się urządzeniem.
- Czyszczenie i konserwacja nie mogą być wykonywane przez dzieci bez nadzoru.
- Jeśli przewód zasilający jest uszkodzony, musi zostać wymieniony przez producenta, jego przedstawiciela serwisowego lub podobnie wykwalifikowane osoby w celu uniknięcia zagrożenia.
- Nie wolno zanurzać suszarki do włosów w wodzie lub innych płynach, ponieważ zawiera ona elementy elektryczne. Jeśli suszarka do włosów wpadnie do wody, należy natychmiast odłączyć ją od zasilania i nie używać jej nawet po wyschnięciu.

- W przypadku korzystania z suszarki do włosów w łazience należy odłączyć ją po użyciu, ponieważ stanowi ona zagrożenie w pobliżu wody, nawet jeśli jest wyłączona.
- **PRZESTROGA:** Aby uniknąć zagrożeń wynikających z fałszywego zresetowania zabezpieczenia termicznego, suszarka do włosów nie może być zasilana z zewnętrznego źródła zasilania, takiego jak wyłącznik czasowy, ani podłączona do obwodu, który jest regularnie włączany i wyłączany przez wspólny element.



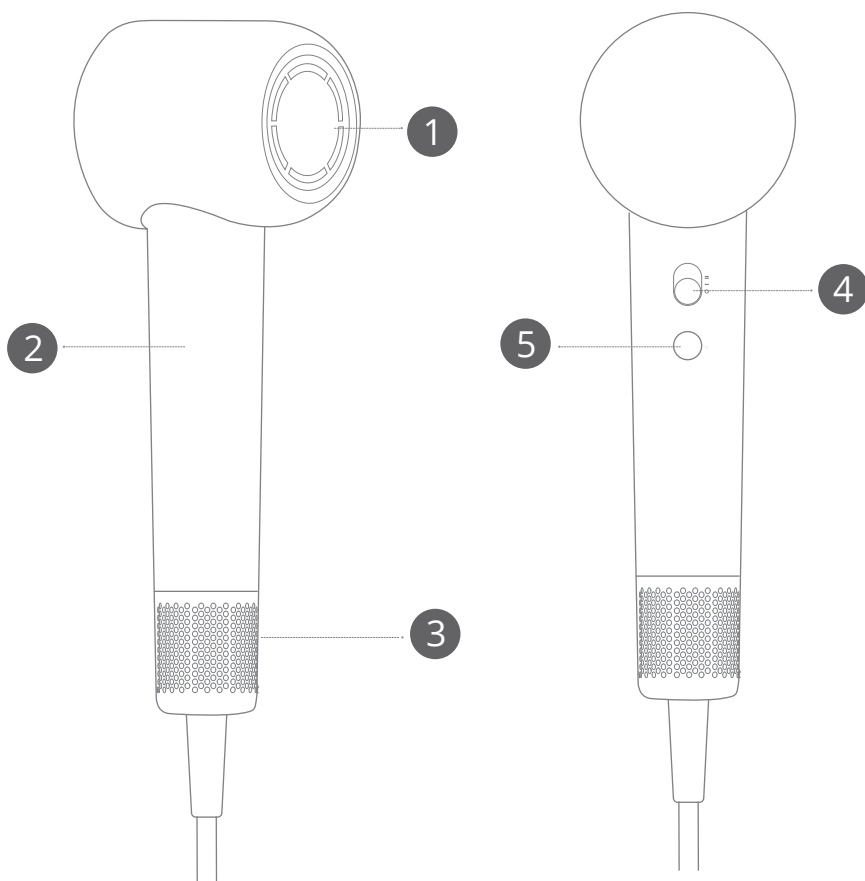
• **UWAGA:** Nie używaj tego urządzenia w pobliżu wanien, pryszniców, umywalk lub innych zbiorników zawierających wodę.

- Aby uniknąć niebezpieczeństwa, nie należy blokować otworów wlotowych ani wylotowych powietrza.
- Należy zapobiegać wplątywaniu się włosów w otwór wlotu powietrza podczas użytkowania, aby uniknąć niebezpieczeństwa.
- Nie dotykać gorących powierzchni, takich jak otwór wylotu powietrza, podczas użytkowania i krótko po wyłączeniu urządzenia, aby uniknąć poparzeń.
- Nie dotykać wtyczki ani żadnej części suszarki do włosów mokrymi rękami, aby uniknąć porażenia prądem.
- Należy upewnić się, że suszarka do włosów jest odłączona od zasilania, gdy nie jest używana, a także przed przystąpieniem do konserwacji lub naprawy.
- Nie zwijać ani nie wiązać przewodu zasilającego podczas przechowywania suszarki do włosów, aby uniknąć jego uszkodzenia.
- Przed przechowywaniem należy odczekać, aż urządzenie ostygnie.
- Przewód zasilający należy przechowywać z dala od źródeł ciepła i miejsc, które mogą uszkodzić jego właściwości ochronne.
- Nie używaj suszarki do włosów w miejscach, w których stosowane są produkty w aerozolu lub w których znajdują się materiały łatwopalne.

- Suszarki do włosów nie należy używać do celów innych niż suszenie włosów, takich jak suszenie ubrań lub innych przedmiotów.
- Suszarki do włosów należy używać zgodnie ze znamionowym napięciem zasilania. Aby uniknąć niebezpieczeństwa, nie należy używać przejściówek ani konwerterów napięcia.
- Jeśli suszarka do włosów nie działa prawidłowo, należy skontaktować się z producentem w celu naprawy. Nie należy samodzielnie demontować urządzenia.
- W celu zapewnienia dodatkowej ochrony zaleca się zainstalowanie w obwodzie elektrycznym zasilającym łazienkę wyłącznika różnicowoprądowego (RCD) o znamionowym szczytkowym prądzie roboczym nieprzekraczającym 30 mA. O poradę należy poprosić instalatora.
- Cechy produktu
 - Suszarka do włosów Dreame Gleam High-Speed z szybkim silnikiem bezszczotkowym, systemem suszenia w stałej temperaturze i technologią pielęgnacji włosów z jonami ujemnymi została starannie zaprojektowana przez laboratorium aerodynamiczne Dreame, aby spełnić Twoje osobiste potrzeby w zakresie suszenia włosów.
 - Szybki silnik bezszczotkowy
 - Dzięki bezszczotkowemu silnikowi o wysokiej prędkości 110 000 obr/min suszarka do włosów natychmiast generuje silny strumień powietrza, który szybko suszy włosy bez ich uszkodzania.
 - Technologia pielęgnacji włosów jonami ujemnymi
 - Wbudowany nadajnik jonów ujemnych generuje jony ujemne, aby zneutralizować dodatnie i ujemne ładunki we włosach, zmniejszając gromadzenie się ładunków elektrostatycznych i zapobiegając puszeniu się włosów.
- Pionowe ustawienie silnika

- Silnik jest umieszczony pionowo w uchwycie, co obniża środek ciężkości suszarki do włosów, zapewniając wygodniejszy i bardziej zrównoważony chwyt.
- Redukcja szumów
- Optymalizacja silnika moduluje ostry hałas o wysokiej częstotliwości do częstotliwości niewykrywalnej dla ludzkiego ucha, hałas jest dodatkowo redukowany dzięki dynamicznemu wyważeniu i dodanej piance akustycznej, zapewniając lepsze wrażenia użytkownika.

Przegląd produktu



- 1 Otwór wylotowy powietrza
- 2 Uchwyt
- 3 Wymienny filtr przepływu powietrza
- 4 Włącznik/wyłącznik i ustawienia prędkości
- 5 Ustawienia temperatury / kontrolka temperatury przepływu powietrza



Nie używaj suszarki do włosów bez filtra przepływu powietrza, aby uniknąć niebezpieczeństwa.

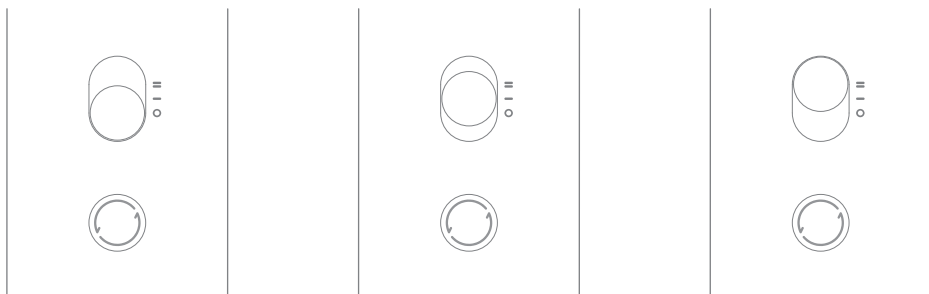
Ilustracje suszarki do włosów, akcesoriów i interfejsu użytkownika w instrukcji obsługi mają wyłącznie charakter poglądowy. Rzeczywisty produkt może się różnić ze względu na aktualizacje i ulepszenia produktu.

Ustawienia

Włącznik/wyłącznik i ustawienia prędkości

Przesuń w górę i w dół, aby szybko przełączać się między dwoma ustawieniami prędkości.

Przed podłączeniem suszarki należy upewnić się, że wyłącznik jest wyłączony.



Wył. (○)

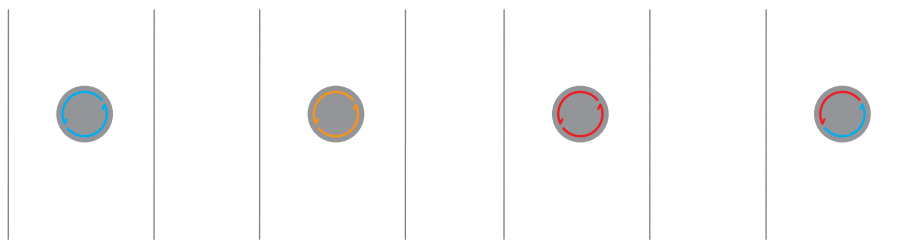
Niska prędkość (—)

Wysoka prędkość (≡)

Ustawienia temperatury

Naciśnij, aby przełączać między czterema ustawieniami ogrzewania: chłodne powietrze, ciepłe powietrze, gorące powietrze i cykl gorący/zimny.

Naciśnij i przytrzymaj, aby przełączyć na chłodne powietrze, temperatura powróci do poprzedniego stanu po zwolnieniu przycisku.



Chłodne powietrze (○)

Ciepłe powietrze (○)

Gorące powietrze (○)

Cykl gorący/zimny (○)

Nadmuchuje chłodne powietrze o temperaturze pokojowej, odpowiednie do stylizacji włosów.

Idealna temperatura, aby uniknąć uszkodzeń spowodowanych wysoką temperaturą podczas suszenia włosów.

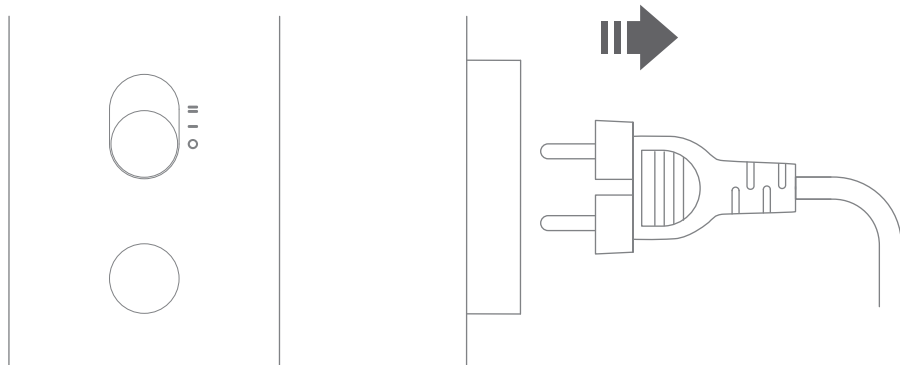
Nadaje się do szybkiego suszenia mokrych włosów.

7 sekund gorącego powietrza, a następnie 5 sekund chłodnego powietrza w celu ograniczenia gromadzenia się ciepła.

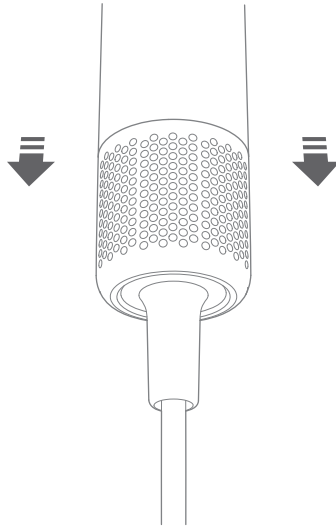
Czyszczenie i konserwacja

⚠ Filtr należy regularnie czyścić, aby zapobiec gromadzeniu się zanieczyszczeń i zapewnić płynny przepływ powietrza.

- Przed czyszczeniem filtra należy upewnić się, że suszarka do włosów jest wyłączona i odłączona od zasilania.

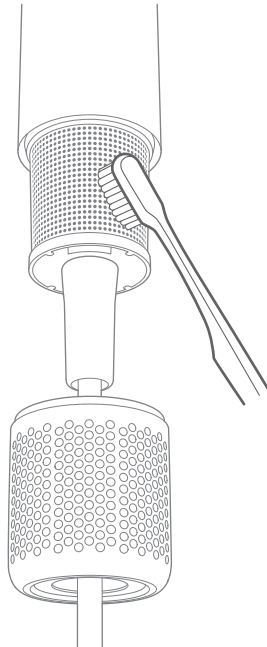


- Filtr przepływu powietrza jest przymocowany magnetycznie. Przytrzymaj uchwyt i pociągnij filtr przepływu powietrza prosto w dół, aby zdjąć go z uchwytu.



⚠ Nie płucz filtra ze stali nierdzewnej wodą, ponieważ może to spowodować jego nieprawidłowe działanie.

- Użyj suchej, niestrzępiącej się szmatki, miękkiej szczoteczki lub szczoteczki do zębów, aby usunąć wszelkie zanieczyszczenia przyklejone do powierzchni filtra przepływu powietrza lub filtra ze stali nierdzewnej.



- Po wyczyszczeniu włóż filtr wlotu powietrza do szczeliny uchwyty po czym usłysz "kliknięcie" oznaczające, że magnes jest na miejscu i instalacja została zakończona.



Podstawowe parametry

Nazwa produktu	Suszarka do włosów Dreame Gleam
Numer modelu	AHD12A
Napięcie znamionowe	220-240V~
Częstotliwość znamionowa	50-60Hz
Moc znamionowa	1600W
Wymiary produktu	76 × 82 × 255mm

Rozwiązywanie problemów

Problem	Przyczyna	Rozwiązanie
Suszarka do włosów nie włącza się	Płytką obwodu jest uszkodzona	Zwrot do naprawy
	Niepodłączona do zasilania	Sprawdź, czy wtyczka jest podłączona prawidłowo, a następnie uruchom ją ponownie po upewnieniu się, że tak jest. Jeśli problem nie zostanie rozwiązany, należy oddać suszarkę do naprawy.
Migający wskaźnik ostrzegawczy	Problem z przewodem zasilającym	Zmiana w przepływie powietrza lub mocy powietrza, blokady przepływu powietrza i/lub widoczne osady z tyłu urządzenia wskazują, że suszarka do włosów wymaga czyszczenia. Wskazane jest użycie małej szczotki do czyszczenia tylnej części suszarki do włosów. Jeśli problem nie zostanie rozwiązany, należy odesłać suszarkę do naprawy.
	Problem z wylotem lub wlotem powietrza	
Wewnętrzna cewka jest czerwona	Problem z elementem grzejnym	
Wskaźnik ustawienia ciepła nie działa	Płyta główna jest uszkodzona	Zwrot do naprawy
Błąd podświetlenia		
Przycisk nie działa	Przycisk jest uszkodzony	
Przewód zasilający /wtyczka przegrzewa się	Przewód zasilający jest uszkodzony	
Zapach spalenizny podczas użytkowania	Uszkodzenie elementu wewnętrznego	

Lista błędów

Nazwa	Błąd wydajności
Suszarka do włosów Dreame Gleam	<ol style="list-style-type: none">1. Włącznik/wyłącznik nie działa2. W trybie gorącego powietrza wydmuchiwane jest zimne powietrze3. Lampka kontrolna nie działa, ale suszarka do włosów działa4. Suszarka do włosów nie wydychuje zimnego, ciepłego, gorącego lub gorącego/zimnego powietrza.5. Suszarka do włosów jest czerwona w środku i wydobywa się z niej dym.

Deklaracja zgodności UE



My, Dreame Trading (Tianjin) Co., Ltd., niniejszym oświadczamy, że to urządzenie jest zgodne z obowiązującymi dyrektywami i normami europejskimi oraz poprawkami. Pełny tekst deklaracji zgodności UE jest dostępny pod następującym adresem internetowym:

<https://global.dreametech.com>

Informacje dotyczące utylizacji i recyklingu WEEE



Wszystkie produkty oznaczone tym symbolem są zużytym sprzętem elektrycznym i elektronicznym (WEEE zgodnie z dyrektywą 2012/19/UE), którego nie należy mieszać z niesortowanymi odpadami domowymi. Zamiast tego należy chronić zdrowie ludzkie i środowisko, przekazując zużyty sprzęt do wyznaczonego przez rząd lub władze lokalne punktu zbiórki zajmującego się recyklingiem zużytego sprzętu elektrycznego i elektronicznego. Prawidłowa utylizacja i recykling pomogą zapobiec potencjalnym negatywnym konsekwencjom dla środowiska i zdrowia ludzkiego. Aby uzyskać więcej informacji na temat lokalizacji i warunków takich punktów zbiórki, należy skontaktować się z instalatorem lub lokalnymi władzami.



Numer wersji instrukcji obsługi: V1.0

Infolinia serwisowa: 400-875-9511

Strona internetowa serwisu: www.dreame.tech

Producent: Dreame Trading Co., Ltd. (Tianjin)

Adres: 2112-1-1, South, Finance and Trade Center, 6975 Yazhou Road, Dongjiang Bonded Port Area, Tianjin Pilot Free Trade Zone, 300463 Tianjin, China

Środki ostrożności

1. Przed przystąpieniem do ładowania sprawdź, czy styki urządzenia są czyste.
2. Nigdy nie pozostawiaj urządzenia podczas użytkowania i ładowania bez nadzoru.
3. Zadbaj o to, aby w sytuacji awaryjnej móc szybko odłączyć urządzenie od źródła zasilania.
4. Nigdy nie wystawiaj urządzenia na działanie wysokiej temperatury.
5. Ładuj urządzenie w miejscu suchym i dobrze wentylowanym z dala od materiałów łatwopalnych, zachowaj wolną przestrzeń min. 1m od innych obiektów.
6. Nigdy nie zakrywaj urządzenia podczas ładowania.
7. Nigdy nie używaj zasilacza, stacji ładowania, kabli itp. bez rekomendacji i atestu producenta.
8. Zadbaj o swoje mienie, urządzenie wyposażone jest w ogniwa, które są trudne do ugaszenia, wyposaż się w płachtę gaśniczą.

Ochrona środowiska



Zużyty sprzęt elektroniczny oznakowany zgodnie z dyrektywą Unii Europejskiej, nie może być umieszczany łącznie z innymi odpadami komunalnymi. Podlega on selektywnej zbiórce i recyklingowi w wyznaczonych punktach. Zapewniając jego prawidłowe usuwanie, zapobiegasz potencjalnym, negatywnym konsekwencjom dla środowiska naturalnego i zdrowia ludzkiego. System zbierania zużytego sprzętu zgodny jest z lokalnie obowiązującymi przepisami ochrony środowiska dotyczącymi usuwania odpadów. Szczegółowe informacje na ten temat można uzyskać w urzędzie miejskim, zakładzie oczyszczania lub sklepie, w którym produkt został zakupiony.

CE Produkt spełnia wymagania dyrektyw tzw. Nowego Podejścia Unii Europejskiej (UE), dotyczących zagadnień związanych z bezpieczeństwem użytkownika, ochroną zdrowia i ochroną środowiska, określających zagrożenia, które powinny zostać wykryte i wyeliminowane.

Niniejszy dokument jest tłumaczeniem oryginalnej instrukcji obsługi, stworzonej przez producenta.

Produkt należy regularnie konserwować (czyścić) we własnym zakresie lub przez wyspecjalizowane punkty serwisowe na koszt i w zakresie użytkownika. W przypadku braku informacji o koniecznych akcjach konserwacyjnych cyklicznych lub serwisowych w instrukcji obsługi, należy regularnie, minimum raz na tydzień oceniać odmiennosć stanu fizycznego produktu od fizycznie nowego produktu. W przypadku wykrycia lub stwierdzenia jakiegokolwiek odmiennosć należy pilnie podjąć kroki konserwacyjne (czyszczenie) lub serwisowe. Brak poprawnej konserwacji (czyszczenia) i reakcji w chwili wykrycia stanu odmiennosć może doprowadzić do trwałego uszkodzenia produktu. Gwarant nie ponosi odpowiedzialności za uszkodzenia wynikające z zaniedbania.

Szczegółowe informacje o warunkach gwarancji dystrybutora /
producenta dostępne na stronie internetowej
<https://serwis.innpro.pl/gwarancja>

Akumulator LI-ION

Urządzenie wyposażone jest w akumulator LI ION (litowo-jonowy), który z uwagi na swoją fizyczną i chemiczną budowę starzeje się z biegiem czasu i użytkowania. Producent określa maksymalny czas pracy urządzenia w warunkach laboratoryjnych, gdzie występują optymalne warunki pracy dla urządzenia, a sam akumulator jest nowy i w pełni naładowany. Czas pracy w rzeczywistości może się różnić od deklarowanego w ofercie i nie jest to wada urządzenia a cecha produktu. Aby zachować maksymalną żywotność akumulatora, nie zaleca się go rozładowywać do poziomu poniżej 3,18V lub 15% ogólnej pojemności. Niższe wartości, jak np. 2,5V dla ogniwa uszkadzają je trwale i nie jest to objęte gwarancją. W przypadku zaniechania używania akumulatora lub całego urządzenia przez czas dłuższy niż jeden miesiąc należy akumulator naładować do 50% i sprawdzać cyklicznie co dwa miesiące poziom jego naładowania. Przechowuj akumulator i urządzenie w miejscu suchym, z dala od słońca i ujemnych temperatur.

Akumulator LIPO

Urządzenie wyposażone jest w akumulator LI PO (litowo-polimerowy), który z uwagi na swoją fizyczną i chemiczną budowę starzeje się z biegiem czasu i użytkowania. Producent określa maksymalny czas pracy urządzenia w warunkach laboratoryjnych, gdzie występują optymalne warunki pracy dla urządzenia, a sam akumulator jest nowy i w pełni naładowany. Czas pracy w rzeczywistości może się różnić od deklarowanego w ofercie i nie jest to wada urządzenia a cecha produktu. Aby zachować maksymalną żywotność akumulatora, nie zaleca się go rozładowywać do poziomu poniżej 3,5V lub 5% ogólnej pojemności. Niższe wartości, jak np 3,2V dla ogniwa uszkadzają je trwale i nie jest to objęte gwarancją. W przypadku zaniechania używania akumulatora lub całego urządzenia przez czas dłuższy niż jeden miesiąc należy akumulator naładować do 50% i sprawdzać cyklicznie co dwa miesiące poziom jego naładowania. Przechowuj akumulator i urządzenie w miejscu suchym, z dala od słońca i ujemnych temperatur.