

PODZIĘKOWANIE

Dziękujemy za zakup produktu firmy Midea! Przed użyciem nowego produktu należy dokładnie przeczytać niniejszą instrukcję, aby zapoznać się z jego bezpieczną obsługą oraz cechami i funkcjami.

SPIS TREŚCI

PODZIĘKOWANIE	01
SPECYFIKACJE	02
PRZEGLĄD PRODUKTÓW	03
MONTAŻ PRODUKTU	04
INSTRUKCJA OPERACJA	08
USTAWIENIA APLIKACJI ORAZ JEJ OBSŁUGI	14
CZYSZCZENIA I KONSERWACJE	16
ROZWIĄZYWANIE PROBLEMÓW	17
ZAŁĄCZNIK	20

SPECYFIKACJE

Model produktu	MDRF632FIE
Objętość komory do przechowywania świeżej żywności	305L
Objętość przechowywania mrożonej żywności	169L
Czas wzrostu temperatury	10h
Zdolność zamrażania	13kg/24h
Napięcie Znamionowe	220-240V-
Prąd znamionowy	
Całkowita Długość (H x W x D)	1775x833x653mm



MSmartHome

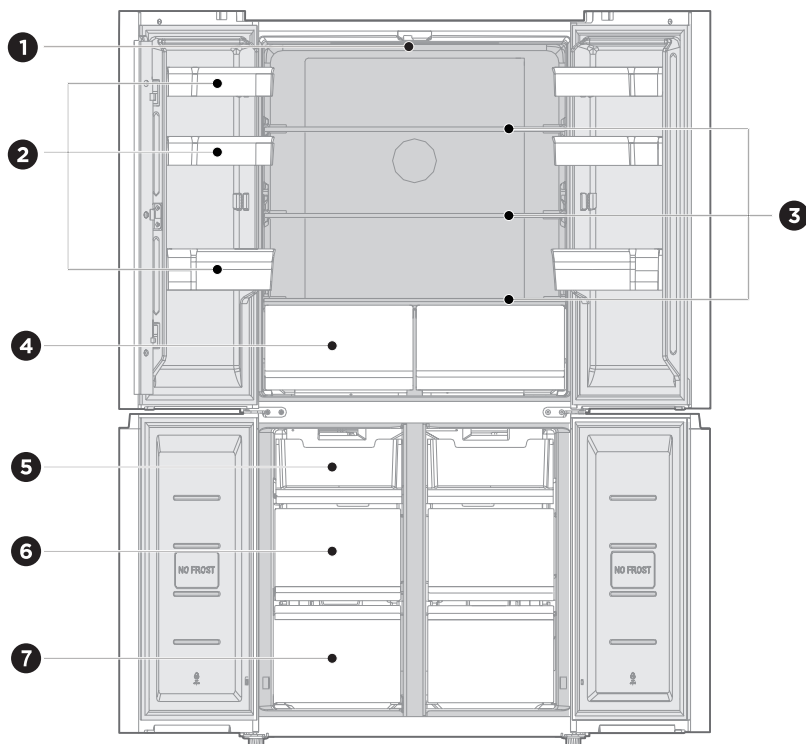
Model modułu sieci bezprzewodowej	MWB-S-WB01
Standard	IEEE802.11b /g /n
Typ anteny	Antena na płytce obwodów drukowanych
Pasma częstotliwości	2400–2483.5 MHz
Temperatura robocza	0–85°C / 32–185°F Wilgotność robocza: 10–85%
Gniazdo zasilania	5 V DC / 500 mA maks. Moc nadajnika: <20 dBm

PL

PRZEGLĄD PRODUKTÓW

Nazwa części

Typ standardowy



- | | | | |
|---|--------------------|---|-------------------|
| 1 | Oświetlenie ledowe | 5 | Górna szuflada |
| 2 | Półki na drzwiach | 6 | Środkowa szuflada |
| 3 | Szklana półka | 7 | Dolna szuflada |
| 4 | Duża szuflada | | |

UWAGA

Powyższa ilustracja jest tylko w celach informacyjnych. Rzeczywista konfiguracja będzie zależać od fizycznego produktu lub oświadczenia dystrybutora

MONTAŻ PRODUKTU

Instrukcja montażu

Dla urządzeń chłodniczych z klasą klimatyczną

- W zależności od klasy klimatycznej to urządzenie chłodnicze jest przeznaczone do pracy w zakresach temperatur otoczenia podanych w poniższej tabeli.
- Klasa klimatyczna znajduje się na tabliczce znamionowej. W temperaturach wykraczających poza podany zakres produkt może nie działać prawidłowo.
- Klasa klimatyczna produktu znajduje się na jego etykiecie.

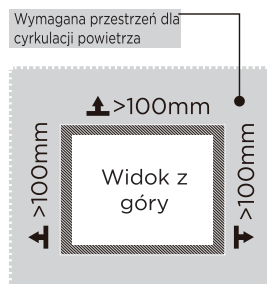
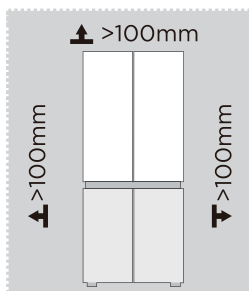
Zakres temperatury efektywnej

- Produkt ten został tak zaprojektowany, aby działał normalnie w zakresie temperatur określonym przez jego klasę znamionową.

Klasa	Symbol	Zakres temperatury otoczenia °C.	
		IEC 62552 (ISO 15502)	ISO 8561
Rozszerzona umiarkowana	SN	+ 10 do + 32	+ 10 do + 32
Umiarkowana	N	+ 16 do + 32	+ 16 do + 32
Subtropikalna	ST	+ 16 do + 38	+ 18 do + 38
Tropikalna	T	+ 16 do + 43	+ 18 do + 43

Wymiary i odstęp

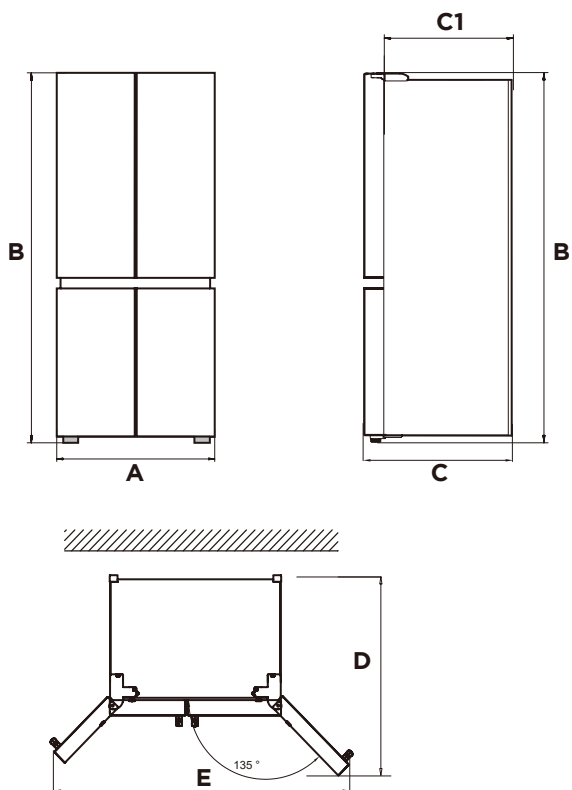
- Umieszczenie urządzenia zbyt blisko elementów znajdujących się w pobliżu może spowodować zmniejszenie wydajności chłodzenia i zwiększenie kosztów energii. Podczas montażu urządzenia należy pozostawić ponad 100 mm odstęp od każdej ze stron sąsiedniej ściany.



UWAGA

Powyższa ilustracja jest tylko w celach informacyjnych. Rzeczywista konfiguracja będzie zależeć od fizycznego produktu lub oświadczenia dystrybutora

Schemat wymaganej przestrzeni (przy otwartych i zamkniętych drzwiach)



PL

Szerokość	Przeгляд Wysokość	Głębokość	Bez drzwi	Głębokości Przy otwartych drzwiach o 135°	Szerokość Przy otwartych drzwiach o 135°
A	B	C	C1	D	E
833	1775	653	570	1000	1400

Uwaga: Jednostka wymiarów w mm

Stopki poziomujące

Należy wyrównać urządzenie, aby uniknąć wibracji.

W razie potrzeby należy wyregulować śruby poziomujące, aby dostosować się do nierówności podłogi.

Przód należy ustawić nieco wyżej niż tył, aby ułatwić zamykanie drzwi.

Lekkie przechylenie szafki ułatwi obracanie śrub poziomujących.

Obracając śruby poziomujące w kierunku przeciwnym do ruchu wskazówek zegara ↺ można podnieść urządzenie, natomiast w kierunku zgodnym z ruchem wskazówek ↻ zegara można je obniżyć.

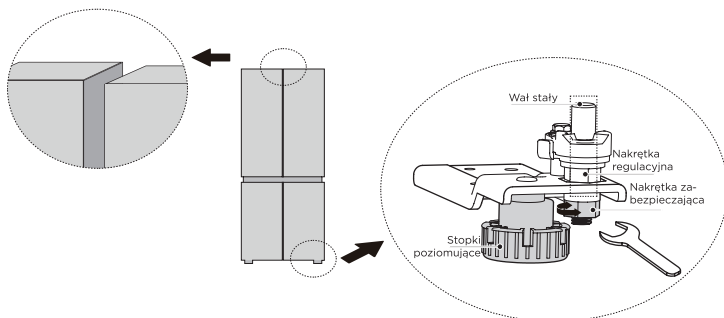
Wyrównanie drzwi

W przypadku nierównej wysokości drzwi należy je ustawić za pomocą klucza.

A- Aby podnieść drzwi, przekręcić nakrętkę (1) w kierunku przeciwnym do ruchu wskazówek zegara.

B- Aby opuścić drzwi, przekręcić nakrętkę (1) w kierunku zgodnym z ruchem wskazówek zegara.

C- Gdy drzwi są prawidłowo ustawione, przymocować je za pomocą nakrętki (2).



Przemieszczanie urządzenia

1. Usunąć wszystkie artykuły spożywcze z wnętrza urządzenia.
2. Wyciągnąć wtyczkę zasilania, włożyć i zamocować ją w zaczepie wtyczki zasilania z tyłu lub na górze urządzenia.
3. Zabezpieczyć taśmą części takie jak półki i uchwyt drzwi przed wypadnięciem podczas przemieszczania urządzenia.
4. Później należy je przemieszczać z więcej niż dwiema osobami ostrożnie. Podczas transportu urządzenia na dłuższym odcinku należy trzymać urządzenie w pozycji pionowej.
5. Po montażu należy podłączyć je do zasilania i włączyć.

UWAGA

Ostrzeżenia przed użyciem:

Przed dokonaniem zmian zawsze należy odłączyć lodówkę od zasilania. Należy zachować ostrożność, aby zapobiec wszelkim obrażeniom ciała.

Regulowanie światła

- Wszelka wymiana lub konserwacja lamp LED powinna być przeprowadzana przez producenta, jego serwisanta lub inną wykwalifikowaną osobę.

UWAGA

Ten produkt zawiera źródło światła o klasie efektywności energetycznej (G).

Podłączenie do zasilania

Po montażu należy podłączyć je do zasilania.

UWAGA

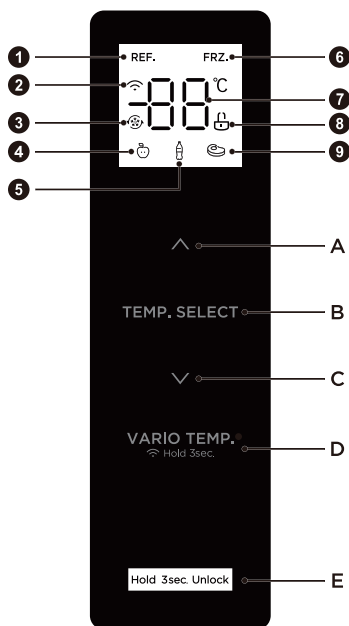
Po podłączeniu do zasilania należy odczekać 2 lub 3 godziny przed włożeniem artykułów spożywczych do środka. Zbyt wczesne włożenie może spowodować ich zepsucie.

Porady dotyczące oszczędzania energii

- Należy unikać umieszczania urządzenia w pobliżu kuchenek, grzejników lub innych źródeł ciepła. Jeśli temperatura otoczenia jest wysoka, sprężarka będzie pracować częściej i dłużej, co spowoduje zwiększone zużycie energii.
- Należy zwrócić uwagę na wystarczającą przestrzeń wentylacyjną na spodzie, po bokach i z tyłu urządzenia. Nigdy nie zakrywać otworów wentylacyjnych.
- Należy również uwzględnić wymiary odstępów w rozdziale "Instalacja".
- Przedstawiony na rysunku układ szuflad, półek i regałów zapewnia najbardziej efektywne wykorzystanie energii i dlatego powinien być zachowany w możliwie największym stopniu. Wszystkie szuflady i półki należy utrzymywać w urządzeniu, aby uzyskać stabilną temperaturę i oszczędzać energię.
- Aby uzyskać większą przestrzeń do przechowywania (np. na duże produkty chłodzone/mrożone), środkowe szuflady mogą zostać wyjęte. Górne i dolne szuflady oraz półki powinny być usunięte jako ostatnie, jeśli to konieczne.
- Równomiernie wypełniona komora lodówki/zamrażarki przyczynia się do optymalnego zużycia energii. Dlatego należy unikać pozostawiania komór pustych lub w połowie pustych.
- Przed umieszczeniem w lodówce/zamrażarce należy odczekać, aż ciepłe jedzenie ostygnie. Żywność, która już ostygła, zwiększa efektywność energetyczną.
- Pozostawić mrożonki do rozmrożenia w środku. Chłód zamrożonej żywności zmniejsza zużycie energii w komorze chłodziarki i tym samym zwiększa jej efektywność energetyczną.
- Drzwi otwierać tylko na tyle krótko, ile to konieczne, aby zminimalizować straty energii. Krótkie otwarcie drzwi i ich prawidłowe zamknięcie zmniejsza zużycie energii.
- Uszczelki drzwi urządzenia muszą być w idealnym stanie, aby drzwi zamykały się prawidłowo, a zużycie energii nie wzrastało niepotrzebnie.

INSTRUKCJA OPERACJA

Panel sterowania



	Wyświetlacz		Przycisk
1	Ikona chłodzenia	A	Przycisk do zwiększania temperatury
2	Ikona połączenia bezprzewodowego	B	Przycisk wyboru strefy temperatur
3	Ikona silnego chłodzenia/zamarzania	C	Przycisk do obniżenia temperatury
4	Ikona owoców i warzyw	D	Możliwość wyboru Vario temp (temperatury Vario) / Połączenie bezprzewodowe
5	Ikona napojów	E	Przycisk Lock/Unlock (Zablokuj/Odblokuj)
6	Ikona zamrażarki		
7	Ikona wyświetlania temperatury		
8	Ikona kłódki		
9	Ikona mięsa		



● UWAGA

Rzeczywisty panel sterowania może się różnić, zależy to od modelu. Panel sterowania zgasi się automatycznie w celu oszczędzania energii.

Wyświetlacz



- Po włączeniu lodówki, ekran wyświetlacza będzie wyświetlany przez 3 sekundy. W międzyczasie zadzwoni dzwonek uruchamiający, a następnie ekran wchodzi w normalne wyświetlanie operacji.
- Podczas pierwszego włączenia lodówki, domyślna temperatura komory chłodzenia i komory mrożenia jest ustawiona odpowiednio na 4° C/-18°C.
- Gdy wystąpi błąd, na wyświetlaczu pojawi się kod błędu (patrz następna strona); podczas normalnej pracy, na wyświetlaczu pojawi się ustawiona temperatura komory chłodniczej lub komory mrożenia.
- W normalnych warunkach, jeśli w ciągu 30s nie zostanie wykonana żadna operacja na panelu wyświetlacza lub otwarciu drzwi, wyświetlacz zostanie zablokowany, a drzwi zgasną.

Lock/Unlock (Zablokuj/Odblokuj)



- W stanie odblokowanym należy nacisnąć i przytrzymać przycisk blokady "Hold 3sec.Unlock (Przytrzymaj 3 sek. Odblokuj)" przez 3 sekundy aż do włączenia blokady, logo  zgaśnie i rozlegnie się brzęczyk, co oznacza, że panel sterowania jest zablokowany; a w tym momencie wszystkie funkcje przycisków zostały zablokowane;
- W stanie blokowanym należy nacisnąć i przytrzymać przycisk blokady "Hold 3sec.Unlock (Przytrzymaj 3 sek. Odblokuj)" przez 3 sekundy aż do wyłączenia blokady, logo  zaświeci się i rozlegnie się brzęczyk, co oznacza, że panel sterowania został odblokowany i w tym momencie można wykonywać czynności za pomocą przycisków;

PL

Ustawienie temperatury w komorze chłodniczej

- Nacisnąć przycisk "TEMP . SELECT (TEMP. WYBIERZ)" aby wybrać strefę temp. do ustawienia w komorze chłodzenia; następnie nacisnąć  lub , aby wyregulować temperaturę ustawienia w tej komorze. Zakres ustawienia temperatury dla komory chłodniczej wynosi 2°C ~ 8°C.

Ustawienie temperatury komory zamrażania

- Nacisnąć przycisk "TEMP . SELECT (TEMP. WYBIERZ)" aby wybrać strefę temp. do ustawienia w zamrażarce; następnie nacisnąć  lub , aby wyregulować temperaturę ustawienia w tej komorze. Zakres ustawienia temperatury dla komory chłodniczej wynosi -24°C~ -16°C.

Ustawienie temperatury komory o zmiennej temperaturze

- Nacisnąć przycisk "VARIO TEMP (RÓŻNE TEMP.)", aby wyregulować temperaturę ustawienia w tej komorze; istnieje możliwość do ustawienia temp. na owoce/warzywa, napoje i mięsa.
- Temp. na owoce/warzywa umożliwia przechowywanie różnych owoców i warzyw;
- Temp. na napoje umożliwia przechowywanie artykułów suchych i napojów;
- Mięso: Temp. na mięso umożliwia przechowywanie mięsa na 1-2 dni;

UWAGA


Zalecane ustawienia: Komora chłodnicza 4°C, komora mrożąca -18°C.

Funkcja szybkiego zamrażania została zaprojektowana w celu zachowania wartości odżywczych jedzenia w zamrażarce. Przy jej pomocy można zamrozić żywność w najkrótszym czasie. Przy jednorazowym zamrażaniu dużej ilości żywności zaleca się, aby użytkownik włączył funkcję szybkiego zamrażania po włożeniu żywności. Wtedy prędkość zamrażania w zamrażarce jest zwiększona, co pozwala szybko zamrozić żywność, skutecznie zablokować jej wartości odżywcze i ułatwić przechowywanie.

Ustawienie trybu

- Ustawienie trybu Ustaw tryb Super cooling (Silnego chłodzenia): po ustawieniu temperatury w komorze chłodzenia na 2°C, nacisnąć przycisk obniżania temperatury " √ ", aby przejść do trybu Super cooling (Silnego chłodzenia) W trybie Super cooling (Silnego chłodzenia),, kiedy temperatura w komorze chłodzenia jest automatycznie ustawiana na 2°C.
- Wyjdź z trybu Super cooling (Silnego chłodzenia): naciśnij przycisk zwiększania temperatury " ^ ", aby wyjść z trybu Super cooling (Silnego chłodzenia) lub automatycznie wyjść z trybu Super cooling (Silnego chłodzenia) po 6h. Po wyjściu z trybu Super cooling (Silnego chłodzenia) temperatura lodówki automatycznie powróci do temperatury ustawionej przed trybem Super cooling (Silnego chłodzenia).
- Ustaw tryb super freezing (silnego zamrażania): po ustawieniu temperatury w komorze zamrażania na -24°C, naciśnij przycisk obniżania temperatury " √ ", aby przejść do trybu super freezing (silnego zamrażania). W trybie super freezing (silnego zamrażania) temperatura komory zamrażania jest automatycznie ustawiana na -24°C.
- Wyjdź z trybu super freezing (silnego zamrażania): naciśnij przycisk zwiększania temperatury " ^ ", aby wyjść z trybu super freezing (silnego zamrażania) lub automatycznie wyjść z trybu super freezing (silnego zamrażania) po 43 godzinach. Po wyjściu z trybu super freezing (silnego zamrażania) temperatura w komorze zamrażania automatycznie powróci do temperatury ustawionej przed trybem super freezing (silnego zamrażania).

Połączenie bezprzewodowe

- Po włączeniu zasilania lodówki należy nacisnąć i przytrzymać przez 3 sekundy przycisk "VARIO TEMP (RÓŻNE TEMP.)", aby włączyć tryb sieci dystrybucyjnej. Gdy na wyświetlaczu pojawi się napis AP, oznacza to, że hotspot jest włączony, wtedy należy zalogować się do aplikacji MSmartHome za pomocą telefonu komórkowego, połączyć hotspot i zakończyć konfigurację zgodnie z instrukcjami w aplikacji. Po ustawieniu kontrolka "  " świeci się na stałą.

Tryb Sabbath (Szabatowy)

- Odblokuj lodówkę, a następnie naciśnij jednocześnie na 4 sekundy przycisk " √ " i przycisk blokady, aby przejść w tryb Sabbath (Szabatowy). Naciśnij dowolny przycisk, aby wyjść. W tym trybie stan lodówki:
 - a. Wyświetlacz tablicy kontrolnej i światła pozostają wyłączone i nie ma alarmu.
 - b. Lodówka schładza się normalnie.
 - c. W ciągu pięciu minut od otwarcia drzwi, sprężarka, stan silnika wentylatora nie zmienia się.

Przechowywanie w przypadku awarii zasilania

- W przypadku wyłączenia zasilania, natychmiastowy stan pracy zostanie zablokowany i utrzymany do czasu ponownej elektryfikacji.

UWAGA

Wyłączenie dźwięku przy otwieraniu drzwi: Nacisnąć i przytrzymać przyciski Refrigerate (Chłodzenia) i Freeze (Zamrażania) na 3 sekundy, aby wyłączyć lub ustawić dźwięk przy otwieraniu drzwi.

Wyłączenie dźwięku alarmowego przy otwieraniu drzwi: Zakazane.

Wskazanie błędu

- Następujące ostrzeżenia pojawiające się na wyświetlaczu wskazują na odpowiednie usterki lodówki. Choć lodówka może nadal posiadać funkcję chłodzenia z następującymi usterekami, użytkownik powinien skontaktować się ze specjalistą ds. konserwacji, aby zapewnić optymalną pracę urządzenia.

Kody błędów

- Następujące ostrzeżenia pojawiające się na wyświetlaczu wskazują na odpowiednie usterki lodówki. Choć lodówka może nadal posiadać funkcję chłodzenia z następującymi usterekami, użytkownik powinien skontaktować się ze specjalistą ds. konserwacji, aby zapewnić optymalną pracę urządzenia.

Kod błędu	Opis błędu
E1	Awaria czujnika temperatury w komorze chłodniczej
E2	Awaria czujnika temperatury w komorze zamrażania
E3	Awaria czujnika temperatury w komorze o zmiennej temperaturze
E4	Awaria czujnika rozmrażania w komorze chłodniczej
E5	Błąd obwodu wykrywania czujnika rozmrażania przy zamrażaniu
E6	Błąd komunikacyjny
E7	Błąd obwodu wykrywania temperatury
EH	Błąd czujnika wilgotności

Porady dotyczące przechowywania żywności

Komora zamrażarki

- Zamrażarka przeznaczona jest do przechowywania mrozonek w bardzo niskiej temperaturze, długotrwałego ich przechowywania oraz do wytwarzania lodu.
- Półek w drzwiach zamrażarki należy używać wyłącznie do przechowywania mrozonek, nie do przechowywania gorących potraw czekających na zamrożenie.
- Nie należy umieszczać obok siebie świeżej i mrożonej żywności, w przeciwnym razie może dojść do rozmrożenia mrozonki.
- Podczas zamrażania świeżej żywności (takiej jak mięso, ryby czy kotlety), należy je podzielić na części do przyszłego gotowania na raz.
- Przechowywanie mrozonek: należy postępować zgodnie z instrukcjami podanymi na opakowaniach. Jeśli na opakowaniu nie ma żadnej informacji, to żywności nie należy przechowywać dłużej niż trzy miesiące od daty zakupu.
- Kupując mrozonki, należy zwrócić uwagę, czy były one zamrożone w odpowiedniej temperaturze i czy opakowanie nie jest uszkodzone.
- Mrozonki należy przechowywać w odpowiednich opakowaniach, a potem jak najszybciej wprowadzić je z powrotem do komory zamrażarki.
- Jeśli na opakowaniu mrozonki widać wilgoć lub nietypowe wybrzuszenia, może to oznaczać, że była przechowywana w niewłaściwej temperaturze, możliwe, że się zepsuła.
- Okres przechowywania mrozonek zależy od różnych czynników, takich jak temperatura w komorze, ustawienie termostatu, częstotliwość otwierania drzwi zamrażarki, rodzaj żywności oraz czas transportu produktu ze sklepu do domu. Zawsze należy zapoznać się z instrukcjami wydrukowanymi na opakowaniu i nigdy nie przekraczać określonego na nim maksymalnego czasu przechowywania.

Komora chłodzenia

- Aby ograniczyć wilgoć i późniejsze gromadzenie się lodu w środku, nigdy nie należy umieszczać płynów w lodówce w nieszczelnych pojemnikach. Szron gromadzi się zwykle w najchłodniejszych częściach parownika. Przechowywanie płynów bez zamknięcia prowadzi do częstszego odszraniania.
- Nigdy nie należy wkładać ciepłych potraw do lodówki. należy je najpierw schłodzić do temperatury pokojowej, a następnie umieścić w lodówce, tak aby umożliwić odpowiednią cyrkulację powietrza w środku.
- Żywność lub pojemniki na żywność nie należy przytykać do tylnej ściany lodówki, w przeciwnym razie mogą przymarznąć do niej. Należy ograniczyć częstotliwość otwierania drzwi lodówki.
- Mięso i oczyszczone ryby (zapakowane w opakowanie lub folię) można umieścić w lodówce do przyszłego wykorzystania w ciągu 1-2 dni.
- Owoce i warzywa bez opakowań można umieścić w części dla nich przeznaczonej.

Temp. zalecana

Najkorzystniejsze ustawienie temperatury do przechowywania żywności:

- w lodówce: 4 °C, w zamrażarce: -18 °C

UWAGA

Najkorzystniejsza temperatura w każdej komorze zależy od temp. otoczenia. Wyżej wymieniona najkorzystniejsza temperatura odnosi się do temperatury otoczenia wynoszącej 25 °C.

L. P.	Typ komory	Temp. docelowa przechowywania [°C]	Rodzaj żywności
1	W lodówce:	+2 ≤ +8	Do zamrażania nie są dopuszczone jajka, gotowane potrawy, pakowane artykuły spożywcze, owoce i warzywa, artykuły mleczne, ciasta, napoje i inne artykuły spożywcze.
2	(****)* - W zamrażarce	≤-18	Świeże owoce morza (ryby, krewetki, skorupiaki), słodkowodne wyroby wodne i wyroby mięsne nadają się do zamrażania; zalecany czas przechowywania po zamrożeniu wynosi trzy miesiące, w przeciwnym razie wpłynie na smak i spowoduje utratę składników odżywczych.
3	*** - W zamrażarce	≤-18	Świeże owoce morza (ryby, krewetki, skorupiaki), słodkowodne wyroby wodne i wyroby mięsne nadają się do zamrażania; zalecany czas przechowywania po zamrożeniu wynosi trzy miesiące, w przeciwnym razie wpłynie na smak i spowoduje utratę składników odżywczych.
4	** - W zamrażarce	≤-12	Świeże owoce morza (ryby, krewetki, skorupiaki), słodkowodne wyroby wodne i wyroby mięsne nadają się do zamrażania; zalecany czas przechowywania po zamrożeniu wynosi trzy miesiące, w przeciwnym razie wpłynie na smak i spowoduje utratę składników odżywczych.
5	* - W zamrażarce	≤-6	Świeże owoce morza (ryby, krewetki, skorupiaki), słodkowodne wyroby wodne i wyroby mięsne nadają się do zamrażania; zalecany czas przechowywania po zamrożeniu wynosi trzy miesiące, w przeciwnym razie wpłynie na smak i spowoduje utratę składników odżywczych.
6	Bez gwiazdki	-6 ≤ 0	Świeża wieprzowina, wołowina, ryby, kurczak, niektóre pakowane produkty przetworzone itp. (Zalecane spożycie w ciągu tego samego dnia, najlepiej nie dłużej niż 3 dni). Częściowo zamknięta żywność przetworzona (żywność nie do zamrożenia).
7	W komorze chłodzenia	-2 ≤ +3	Świeżo zamrożona wieprzowina, wołowina, kurczak, słodkowodne produkty wodne itp. (jeśli temp. jest poniżej 0°C, to 7 dni, jeśli powyżej 0°C, to zaleca się spożycie w ciągu tego samego dnia, najlepiej nie dłużej niż 2 dni). Owoce morza (poniżej 0°C przez 15 dni, nie zaleca się przechowywania powyżej 0°C).
8	Świeże artykuły spożywcze	0 ≤ +4	Świeża wieprzowina, wołowina, ryby, kurczak, gotowane wyroby itp. (Zalecane spożycie w ciągu tego samego dnia, najlepiej nie dłużej niż 3 dni).
9	Wino	+5 ≤ +20	Wino czerwone, wino białe i wino musujące itp.

UWAGA

Należy przechowywać różne artykuły spożywcze zgodnie z komorami lub docelową temperaturą przechowywania zakupionych artykułów.

USTAWIENIA APLIKACJI ORAZ JEJ OBSŁUGI

Pobierz aplikację MSmartHome

w sklepie z aplikacjami (Google Play Store, Apple App Store), wyszukaj "MSmartHome". Pobierz i zainstaluj ją na swoim telefonie. Można również pobrać aplikację skanując poniższy kod QR.



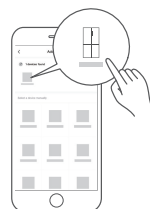
Zarejestruj się i zaloguj się

Uruchom aplikację MSmartHome i utwórz nowe konto, aby rozpocząć (można również zarejestrować się poprzez konto innej firmy). Jeśli istniało już konto, zalogować się.



Podłącz swoje urządzenia do MSmartHome

1. Należy sprawdzić, czy telefon komórkowy jest podłączony do Wi-Fi. W przeciwnym razie przejdź do Ustawień i go włącz razem z Bluetooth.
2. Należy uruchomić urządzenia.
3. Uruchom aplikację MSmartHome na swoim telefonie.
4. Jeśli pojawi się komunikat „Smart devices discovered nearby (Urządzenia inteligentne wykryte w pobliżu)”, kliknij, aby dodać.
5. Jeśli nie pojawi się żaden komunikat, wybierz „+” na stronie i wybierz swoje urządzenie z listy dostępnych urządzeń w pobliżu. Jeśli urządzenie nie znajduje się na liście, dodaj je ręcznie według kategorii i modelu urządzenia.



6. Podłącz swoje urządzenie do Wi-Fi zgodnie z instrukcjami w aplikacji. Jeśli połączenie nie powiedzie się, postępuj zgodnie z instrukcjami podanymi przez aplikację, aby kontynuować czynność.



NOTATKA

1. Urządzenie należy zostać włączone.
2. Należy zostawić telefon komórkowy w pobliżu do urządzenia przy jego połączeniu do sieci.
3. Podłącz telefon komórkowy do sieci bezprzewodowej w domu przy wpisaniu prawidłowego hasła do Sieć bezprzewodowa.
4. Należy upewnić się, że router obsługuje pasmo Sieć bezprzewodowa. 2,4 GHz i potem go czy router obsługuje pasmo 2,4 GHz, czy router obsługuje pasmo 2,4 GHz, skontaktuj się z producentem routera.
5. Urządzenie nie może połączyć się z siecią Sieć bezprzewodowa, która wymaga uwierzytelnienia, a problem ten pojawia się zazwyczaj w miejscach publicznych, takich jak hotele, restauracje itp. Należy połączyć się z siecią Sieć bezprzewodowa która nie wymaga uwierzytelniania.
6. Wyłącz funkcję WLAN+ (Android) lub WLAN Assistant (iOS) w telefonie komórkowym podczas podłączania sieci do urządzeń.
7. Jeśli urządzenie było wcześniej podłączone do sieci Sieć bezprzewodowa ponownego podłączenia, kliknij "+" na stronie głównej aplikacji i postępuj zgodnie z instrukcjami w aplikacji, aby ponownie dodać urządzenie według kategorii i modelu urządzenia.

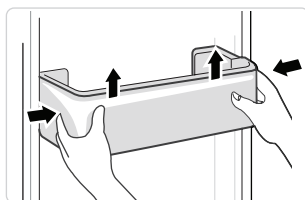
CZYSZCZENIA I KONSERWACJE

Odszranianie

- Lodówka jest wykonana na zasadzie chłodzenia powietrzem i dzięki temu posiada funkcję automatycznego rozmrażania. Szron powstały w wyniku zmiany pory roku lub temperatury może być również usunięty ręcznie przez odłączenie urządzenia od zasilania lub przez przetarcie suchym ręcznikiem.

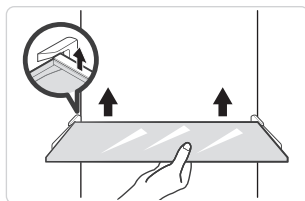
Czyszczenie półki drzwiowej

- Zgodnie z kierunkiem strzałki na rysunku poniżej, ściśnij półkę obiema rękami i popchnij ją do góry, a następnie możesz ją wyjąć.
- Po wyjęciu półki można regulować jej wysokość montażową w zależności od potrzeb.



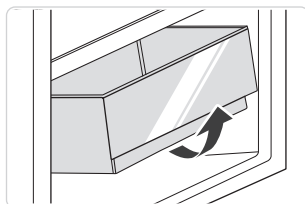
Czyszczenie półek szklanych

- Najbardziej wewnętrzna część wkładki lodówki w miejscu styku z półkami ma blokadę. Należy podnieść półki do góry, a następnie ją wyjąć.
- Dostosuj lub wyczyść półki zgodnie z wymaganiami.



Czyszczenia szuflady na warzywa

1. Wyjąć wszystkie warzywa z szuflady. Przytrzymać uchwyt szuflady na warzywa i wyciągnąć ją całkowicie, aż się zatrzyma.
2. Unieść ją i potem wyciągnąć.



UWAGA

Do czyszczenia zaleca się używanie miękkich ręczników lub gąbki zamoczonej w wodzie i niekorozyjnych neutralnych detergentów. Zamrażarkę należy na koniec wyczyścić czystą wodą i suchą szmatką. Otwórz drzwiczki, aby się naturalnie wysuszyły przed włączeniem zasilania. Nie używaj twardych szczotek, czystych stalowych kulek, szczotek drucianych, środków ściernych (takich jak pasty do zębów), rozpuszczalników organicznych (takich jak alkohol, aceton, olej bananowy itp.), wrzącej wody, kwaśnych lub zasadowych przedmiotów, które mogą uszkodzić powierzchnię zamrażarki i wewnątrz.

ROZWIĄZYWANIE PROBLEMÓW

Użytkownik może rozwiązać następujące proste problemy. W przypadku nierozwiązania problemów należy skontaktować się z działem obsługi posprzedażnej. W przypadku nierozwiązania problemów należy skontaktować się z działem obsługi posprzedażnej.

Problem	Możliwe przyczyny
Nieudana operacja	<ul style="list-style-type: none"> • Sprawdź, czy urządzenie jest podłączone do zasilania i czy wtyczka jest dobrze podłączona
	<ul style="list-style-type: none"> • Sprawdź, czy napięcie nie jest za niskie
	<ul style="list-style-type: none"> • Sprawdź, czy wystąpiła awaria zasilania lub zadziałały obwody częściowe
Nieprzyjemne zapachy	<ul style="list-style-type: none"> • Środki spożywcze o intensywnym zapachu muszą być szczelnie owinięte
	<ul style="list-style-type: none"> • Sprawdź, czy jest jakieś zgniłe jedzenie
	<ul style="list-style-type: none"> • Wyczyść wnętrze lodówki
Długotrwała eksploatacja sprężarki	<ul style="list-style-type: none"> • Długa eksploatacja lodówki jest w lecie normalna,
	<ul style="list-style-type: none"> • gdy temperatura otoczenia jest wysoka, nie zaleca się umieszczania w urządzeniu zbyt dużej ilości żywności w tym samym czasie.
	<ul style="list-style-type: none"> • Żywność powinna wystygnąć zanim zostanie włożona do urządzenia
	<ul style="list-style-type: none"> • Drzwi są otwierane zbyt często
Światło nie zapala się	<ul style="list-style-type: none"> • Sprawdź, czy lodówka jest podłączona do zasilania i czy światło podświetlające nie jest uszkodzone
	<ul style="list-style-type: none"> • Niech światło zostanie zmienione przez specjalistę
Drzwi nie mogą być prawidłowo zamknięte	<ul style="list-style-type: none"> • Drzwi są zakleszczone przez opakowania z jedzeniem Umieszczono zbyt dużo jedzenia
	<ul style="list-style-type: none"> • Lodówka jest przechylona.
Głośne dźwięki	<ul style="list-style-type: none"> • Sprawdź, czy podłoga jest wypoziomowana i czy lodówka jest ustawiona stabilnie
	<ul style="list-style-type: none"> • Sprawdź, czy akcesoria są umieszczone w odpowiednich miejscach

Problem	Możliwe przyczyny
Uszczelka drzwi nie jest szczelna	<ul style="list-style-type: none"> • Usuń ciała obce z uszczelki drzwi • Podgrzać uszczelkę drzwi, a następnie schłodzić ją do ponownego założenia (lub za pomocą suszarki elektrycznej lub gorącego ręcznika do ogrzewania)
Przelewanie się wody z miski	<ul style="list-style-type: none"> • W komorze jest za dużo żywności lub przechowywana żywność zawiera zbyt dużo wody, co powoduje intensywne rozmrażanie • Drzwi nie są prawidłowo zamknięte, co powoduje zamarzanie z powodu przedostawania się powietrza i zwiększonej ilości wody z powodu rozmrażania
Gorąca obudowa	<ul style="list-style-type: none"> • Jest zjawiskiem normalnym, że wbudowany skraplacz odprowadza ciepło przez obudowę. Gdy obudowa jest gorąca z powodu wysokiej temperatury otoczenia, nadmiernego przechowywania żywności lub gdy sprężarka jest wyłączona, należy zapewnić dobrą wentylację, aby ułatwić odprowadzanie ciepła
Kondensacja powierzchniowa	<ul style="list-style-type: none"> • Kondensacja na powierzchni zewnętrznej i uszczelkach drzwi lodówki jest normalna, gdy wilgotność otoczenia jest zbyt wysoka. Wystarczy przetrzeć kondensat czystym ręcznikiem.
Nietypowy hałas	<ul style="list-style-type: none"> • Brzęczenie: Podczas pracy sprężarki mogą powstawać brzęczenia, które są szczególnie głośne przy uruchamianiu i zatrzymywaniu. To normalne. • Skrzypnięcia: Czynniki chłodnicze przepływające wewnątrz urządzenia może powodować skrzypienie, co jest normalne.

CE

Midea niniejszym oświadcza, że urządzenie z funkcją MSmartHome spełnia zasadnicze wymagania i inne istotne postanowienia dyrektywy (WE) nr 2014/53. Szczegółową Deklarację Zgodności RED znajduje się online na stronie www.midea.com wśród dodatkowych dokumentów na stronie produktu dla Państwa urządzenia.



2.4 GHz band:100mW max.
5 GHz band: 100mW max.

PL

ZAŁĄCZNIK

Specjalnie dla nowego europejskiego standardu

Podane w poniższej tabeli części można nabyć u dostawcy usług serwisowych

Część zamówio- na	Dostarczona przez	Minimalny czas wymagany do realizacji
Termostaty	Profesjonalny personel serwisowy	Co najmniej 7 lat po wprowadzeniu ostatniego modelu na rynek
Czujniki temperatury	Profesjonalny personel serwisowy	Co najmniej 7 lat po wprowadzeniu ostatniego modelu na rynek
Płytki drukowane	Profesjonalny personel serwisowy	Co najmniej 7 lat po wprowadzeniu ostatniego modelu na rynek
Źródła światła	Profesjonalny personel serwisowy	Co najmniej 7 lat po wprowadzeniu ostatniego modelu na rynek
Uchwyt drzwi	Profesjonalne warsztaty naprawcze i użytkownicy końcowi	Co najmniej 7 lat po wprowadzeniu ostatniego modelu na rynek
Zawiasy drzwiowe	Profesjonalne warsztaty naprawcze i użytkownicy końcowi	Co najmniej 7 lat po wprowadzeniu ostatniego modelu na rynek
Tace	Profesjonalne warsztaty naprawcze i użytkownicy końcowi	Co najmniej 7 lat po wprowadzeniu ostatniego modelu na rynek
Kosze	Profesjonalne warsztaty naprawcze i użytkownicy końcowi	Co najmniej 7 lat po wprowadzeniu ostatniego modelu na rynek
Uszczelki drzwiowe	Profesjonalne warsztaty naprawcze i użytkownicy końcowi	Co najmniej 10 lat po wprowadzeniu ostatniego modelu na rynek

Drogi kliencie

1. Jeśli chcesz zwrócić lub wymienić produkt, skontaktuj się ze sklepem, w którym dokonujesz zakupu.

(Pamiętaj, aby przynieść fakturę zakupu)

2. W przypadku awarii produktu, która wymaga naprawy, prosimy o kontakt z serwisem posprzedażowym.

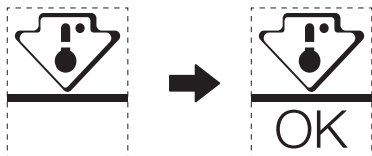
UWAGA

Informacje o modelu, jak również identyfikator modelu, można uzyskać poprzez zeskanowanie kodu QR, jeżeli takowy znajduje się na etykiecie efektywności energetycznej produktu. Więcej informacji na temat oszczędności energii w urządzeniu znajduje się na stronie <https://ec.europa.eu> i wyszukuje się za pomocą nazwy modelu, gdzie nazwę modelu znajduje się na etykiecie znamionowej urządzenia.

Strefa najchłodniejsza w lodówce

OPCJONALNIE: Wskaźnik OK-temp.

- Za pomocą wskaźnika OK-temp. określane są temperatury poniżej +4°C. Należy stopniowo zmniejszać temperaturę, jeśli wskaźnik nie wskazuje "OK".



- Nie należy zmieniać położenia półki, w przeciwnym razie utrudnione będzie utrzymanie odpowiedniej temperatury w komorze. W lodówkach z wymuszonym obiegiem powietrza (wyposażonych w wentylator lub modelach No Frost) symbol najchłodniejszej strefy nie jest przedstawiany, ponieważ temperatura wewnątrz jest równomierna.

Ustawienia wskaźnika temp.

- Aby ułatwić Państwu odpowiednie ustawienie lodówki, została ona wyposażona we wskaźnik temperatury, który będzie monitorował średnią temperaturę w najchłodniejszej strefie.
- **OSTRZEŻENIE:** Wskaźnik ten jest przeznaczony do pracy tylko z Państwa lodówką, nie należy go używać w innej lodówce (ponieważ najchłodniejsza strefa nie jest taka sama), ani do żadnych innych zastosowań.

Sprawdzenie temp. w strefie najchłodniejszej

- Wskaźnik temp. umożliwia regularną kontrolę temp. w strefie najchłodniejszej. Temperatura wewnętrzna lodówki zależy od kilku czynników, takich jak temperatura otoczenia w pomieszczeniu, ilość przechowywanej żywności oraz częstotliwość otwierania drzwi itp., więc zaleca się, aby wziąć te czynniki pod uwagę przy ustawianiu urządzenia.
- Kiedy wskaźnik pokazuje "OK", oznacza to, że Państwa termostat jest odpowiednio wyregulowany, a temperatura wewnętrzna prawidłowa.
- Jeśli wskaźnik temperatury zmieni się na BIAŁY, oznacza to, że temperatura jest zbyt wysoka; w takim przypadku należy odpowiednio zmniejszyć ustawienie kontroli temperatury w lodówce i odczekać 12 godzin przed wykonaniem ponownych kontroli wzrokowej wskaźnika. Po wprowadzeniu świeżej żywności lub pozostawieniu otwartych drzwi możliwe jest, że wskaźnik temperatury po pewnym czasie zmieni się na BIAŁY.