

Hisense

life reimagined

INSTRUKCJA OBSŁUGI DLA UŻYTKOWNIKA

Przed przystąpieniem do obsługi urządzenia należy dokładnie przeczytać niniejszą instrukcję i zachować ją do wykorzystania w przyszłości.

RB645N4BFE RB645N4BIE

PL

Polski

Dziękujemy za wybranie naszego urządzenia. Jesteśmy pewni, że korzystanie z nowej chłodziarko-zamrażarki będzie dla Ciebie przyjemnością. Niemniej jednak przed rozpoczęciem korzystania z urządzenia zalecamy uważne przeczytanie niniejszej instrukcji, która zawiera szczegółowe informacje na temat instalacji i użytkowania produktu. Prosimy o zachowanie tej instrukcji na przyszłość.

Spis treści

Informacje dotyczące bezpieczeństwa i ostrzeżenia.....	3
Instalacja nowego urządzenia.....	12
Opis urządzenia.....	16
Panel sterowania.....	18
Korzystanie z urządzenia	20
Pomocne wskazówki i porady.....	23
Czyszczenie i pielęgnacja.....	24
Rozwiązywanie problemów.....	26
Utylizacja urządzenia.....	27

Informacje dotyczące bezpieczeństwa i ostrzeżenia

Najważniejsze jest bezpieczeństwo Twoje i innych osób.

W niniejszej instrukcji i na urządzeniu zamieściliśmy wiele ważnych informacji dotyczących bezpieczeństwa. Czytaj komunikaty dotyczące bezpieczeństwa i bezwzględnie ich przestrzegaj.



To symbol ostrzegawczy.

Symbol ten ostrzega o potencjalnych zagrożeniach, które mogą spowodować śmierć lub zranienie Ciebie lub innych osób. Wszystkie komunikaty dotyczące bezpieczeństwa są oznaczone symbolem ostrzegawczym i słowem „NIEBEZPIECZENSTWO”, „OSTRZEŻENIE” lub „ZACHOWAJ OSTROŻNOŚĆ”.

Poniżej przedstawiamy znaczenie tych słów:



NIEBEZPIECZENSTWO

Sytuacja bezpośrednio zagrażająca bezpieczeństwu. Jeśli nie zastosujesz się natychmiast do instrukcji, możesz umrzeć lub zostać poważnie ranny.



OSTRZEŻENIE

Potencjalnie niebezpieczna sytuacja, która, jeśli się jej nie uniknie, może spowodować śmierć lub poważne obrażenia ciała.



OSTROŻNIE

Potencjalnie niebezpieczna sytuacja, która, jeśli się jej nie uniknie, może spowodować umiarkowane lub niewielkie obrażenia.

Wszystkie komunikaty dotyczące bezpieczeństwa informują o potencjalnym zagrożeniu, a także o tym jak zminimalizować ryzyko obrażeń i co może się stać, jeśli instrukcje nie będą przestrzegane.



Ostrzeżenia i informacje dotyczące bezpieczeństwa

Dla własnego bezpieczeństwa i w celu prawidłowego korzystania z urządzenia, przed jego instalacją i pierwszym użyciem, przeczytaj uważnie niniejszą instrukcję obsługi, w tym zawarte w niej wskazówki i ostrzeżenia. Aby nie popełniać niepotrzebnych błędów i uniknąć wypadków, ważne jest upewnienie się, czy wszystkie osoby korzystające z urządzenia zostały dokładnie zaznajomione z jego obsługą i funkcjami bezpieczeństwa. Zachowaj tę instrukcję na przyszłość, i upewnij się, że została dołączona do urządzenia w przypadku jego przeniesienia lub sprzedaży, tak aby każda osoba korzystająca z urządzenia podczas okresu jego eksploatacji mogła uzyskać odpowiednie informacje dotyczące użytkowania i bezpieczeństwa.

W celu zapewnienia bezpieczeństwa życia i ochrony mienia należy zachować wszystkie środki ostrożności opisane w niniejszej instrukcji obsługi, ponieważ producent nie ponosi odpowiedzialności za szkody spowodowane zaniechaniem.

Bezpieczeństwo dzieci i innych osób narażonych na niebezpieczeństwo

- Zgodnie z normą EN

Niniejsze urządzenie może być używane przez dzieci w wieku powyżej 8 r.ż. i osoby o ograniczonej sprawności fizycznej, sensorycznej lub umysłowej, lub nieposiadające doświadczenia i wiedzy, tylko pod warunkiem, że robią to pod nadzorem lub uzyskały instrukcje dotyczące bezpiecznego korzystania z urządzenia i rozumieją związane z tym zagrożenia. Dzieci nie powinny bawić się urządzeniem. Czyszczenie i konserwacja, leżące po stronie użytkownika, mogą być przeprowadzane przez dzieci tylko pod nadzorem osoby dorosłej. Dzieci od 3 do 8 r.ż. mogą samodzielnie wkładać produkty do urządzeń chłodniczych i wyjmować je.

- Zgodnie z normą IEC

Niniejsze urządzenie nie jest przeznaczone do użytkowania przez osoby (w tym również dzieci), których sprawność fizyczna, sensoryczna lub umysłowa jest ograniczona, jak również przez osoby nieposiadające doświadczenia lub wiedzy w tym zakresie, chyba że robią to pod nadzorem lub uzyskały instrukcje dotyczące bezpiecznego korzystania z urządzenia od osoby odpowiedzialnej za ich bezpieczeństwo.

- Należy pilnować, aby dzieci nie bawiły się urządzeniem.
- Wszystkie opakowania należy przechowywać z dala od dzieci, ze względu na ryzyko uduszenia.
- Przed oddaniem urządzenia do utylizacji, wyciągnij wtyczkę z gniazdka, odetnij kabel zasilający (jak najbliżej urządzenia) i wyjmij drzwiczki, tak aby dzieci bawiące się urządzeniem nie zostały porażone prądem elektrycznym lub uwięzione wewnątrz urządzenia.
- Jeśli urządzenie wyposażone w magnetyczne uszczelki drzwi, ma zastąpić urządzenie starszego typu, które posiada blokadę sprężynową (zatraskową) w drzwiach lub obudowie, przed wyrzuceniem starego urządzenia upewnij się, że blokada sprężynowa została dezaktywowana. Dzięki temu urządzenie nie stanie się śmiertelną pułapką dla dzieci.



Ogólne zasady dotyczące bezpieczeństwa

- OSTRZEŻENIE - Urządzenie jest przeznaczone do użytkowania w gospodarstwach domowych, oraz w miejscach i do celów określonych poniżej
 - kuchnie na zapleczach sklepów, biur i innych miejsc pracy;
 - gospodarstwa rolne lub do korzystania przez gości w hotelach, motelach i innych miejscach zakwaterowania;
 - pensjonaty i inne tego typu miejsca;
 - catering i podobne zastosowania niehandlowe.
- OSTRZEŻENIE - W urządzeniu nie wolno przechowywać substancji wybuchowych, np. pojemników aerozolowych z czynnikiem pędnym.
- OSTRZEŻENIE - Jeśli przewód zasilający uległ uszkodzeniu, musi zostać wymieniony przez producenta, serwisanta lub inną osobę posiadającą odpowiednie kwalifikacje, aby nie narażać na szwank bezpieczeństwa.
- OSTRZEŻENIE - Nie zasłaniać otworów wentylacyjnych na zewnątrz i wewnątrz urządzenia.
- OSTRZEŻENIE - Nie stosować urządzeń mechanicznych ani żadnych innych środków do przyspieszenia procesu rozmrażania, poza zalecanymi przez producenta.
- OSTRZEŻENIE - Nie uszkodzić obiegu czynnika chłodniczego.
- OSTRZEŻENIE - Nie należy używać urządzeń elektrycznych w komorach na żywność wewnątrz urządzenia, poza zalecanymi przez producenta.
- OSTRZEŻENIE - Czynnik chłodniczy i gaz izolacyjny są łatwopalne. Stare urządzenie przekaz do autoryzowanego centrum utylizacji odpadów. Nie wystawiaj na działanie płomieni.
- OSTRZEŻENIE - Podczas ustawiania urządzenia, upewnij się, że przewód zasilający nie został przygnieciony lub uszkodzony.

- **OSTRZEŻENIE** – Nie umieszczaj rozgałęziaczy ani przenośnych zasilaczy z tyłu urządzenia.
- **OSTRZEŻENIE** – Przed włożeniem do lodówki żywność należy pakować w woreczki, a płyny przechowywać w butelkach lub zamkniętych pojemnikach, aby uniknąć problemu związanego z trudnym czyszczeniem urządzenia.



Ten symbol jest ostrzeżeniem wskazującym, że czynnik chłodniczy i wdmuchiwany gaz izolacyjny są łatwopalne.

OSTRZEŻENIE! Ryzyko pożaru/materiały łatwopalne

Wymiana źródła światła

- **OSTRZEŻENIE** – Źródła światła nie mogą być wymieniane przez użytkownika! Jeśli zostaną uszkodzone, skontaktuj się z infolinią klienta w celu uzyskania pomocy. To ostrzeżenie dotyczy tylko lodówek wyposażonych w źródła światła.

Czynnik chłodniczy

Naturalny czynnik chłodniczy – izobuten (R600a) – obecny w obwodzie czynnika chłodniczego urządzenia, to gaz o wysokim stopniu kompatybilności środowiskowej, lecz łatwopalny. Podczas transportu i instalacji urządzenia należy zapewnić, aby żaden z elementów obwodu czynnika chłodniczego nie został uszkodzony.

Czynnik chłodniczy (R600a) jest łatwopalny.

- **OSTRZEŻENIE** – W chłodziarko-zamrażarce znajduje się czynnik chłodniczy, a w izolacji gazy. Czynnik chłodniczy i gazy wymagają specjalistycznej utylizacji, ponieważ mogą powodować obrażenia oczu lub ulec zapłonowi. Przed prawidłową utylizacją upewnij się, że obwód czynnika chłodniczego nie jest uszkodzony.



OSTRZEŻENIE: Ryzyko pożaru

Jeśli obwód czynnika chłodniczego zostanie uszkodzony:

- Unikaj otwartych płomieni i źródeł zapłonu.
- Dokładnie przewietrz pomieszczenie, w którym znajduje się urządzenie.

Dokonywanie zmian niezgodnych ze specyfikacją i wszelkie inne modyfikacje produktu są niebezpieczne.

Uszkodzenie przewodu zasilającego może spowodować zwarcie, pożar i/lub porażenie prądem.



Bezpieczeństwo elektryczne

- Nie należy przedłużać przewodu zasilającego.
- Upewnić się, że wtyczka nie jest ukruszona lub uszkodzona. Ukruszona lub uszkodzona wtyczka może ulec przegrzaniu i spowodować pożar.
- Zapewnić stały dostęp do głównej wtyczki urządzenia.
- Nie pociągać za kabel zasilający.
- Jeśli gniazdo, do którego podłączana jest wtyczka, jest poluzowane, nie wkładać do niego wtyczki kabla zasilającego. Istnieje ryzyko porażenia prądem lub wybuchu pożaru.
- Nie wolno używać urządzenia, gdy zintegrowane źródło światła wewnątrz urządzenia nie posiada osłony.
- Chłodziarko-zamrażarka jest zasilana wyłącznie jednofazowym prądem zmiennym 220~240V/50Hz. Jeśli wahania napięcia w rejonie zamieszkiwania użytkownika są tak duże, że napięcie przekracza powyższy zakres, ze względów bezpieczeństwa, należy zastosować automatyczny stabilizator napięcia prądu stałego o mocy ponad 350W. Dla chłodziarki należy przeznaczyć specjalne, oddzielne gniazdo zasilania, które nie może być współdzielone z innymi urządzeniami elektrycznymi. Wtyczka urządzenia musi być dopasowana do gniazda wyposażonego w przewód uziemiający.

Codzienne użytkowanie

- Ze względu na ryzyko wybuchu nie przechowuj wewnątrz urządzenia łatwopalnych gazów lub cieczy.
- Nie używaj żadnych urządzeń elektrycznych wewnątrz urządzenia (np. elektrycznych maszynek do lodów, mikserów, itp.).
- Podczas odłączania od głównego gniazda zawsze pociągaj za wtyczkę, a nie kabel.
- Nie umieszczaj gorących przedmiotów w pobliżu plastikowych elementów urządzenia.
- Nie umieszczaj produktów spożywczych bezpośrednio przy wylocie powietrza na tylnej ściance.
- Przechowuj mrożone produkty spożywcze w opakowaniach, zgodnie z instrukcjami podanymi przez ich producenta.
- Należy ściśle przestrzegać zaleceń producenta dotyczących przechowywania. Zapoznaj się z instrukcjami dotyczącymi przechowywania.
- Nie umieszczaj napojów gazowanych lub musujących w zamrażalniku! Nacisk wywierany na pojemnik przez zamrażający napój, może spowodować wybuch i w konsekwencji uszkodzenie urządzenia.
- Zamrożone produkty spożywane bezpośrednio po wyjęciu z zamrażarki mogą spowodować odmrożenia.
- Nie wystawiać urządzenia na bezpośrednie działanie promieni słonecznych.
- Świece, lampy i inne przedmioty z otwartym płomieniem należy umieszczać z dala od urządzenia, aby nie doszło do pożaru.
- Zgodnie z niniejszą instrukcją obsługi, urządzenie jest przeznaczone do przechowywania produktów spożywczych i/ lub napojów w typowym gospodarstwie domowym. Urządzenie jest ciężkie. Należy zachować ostrożność podczas przenoszenia.

- Należy unikać wyjmowania z komory zamrażarki zamrożonych produktów i ich dotykania mokrymi/wilgotnymi rękami, ze względu na możliwość uszkodzenia lub odmrożenia naskórka.
- Pod żadnym pozorem nie wolno stawać na podstawie, szufladach, drzwiczkach i innych elementach urządzenia, ani opierać się o nie.
- Nie wolno ponownie zamrażać rozmrożonej żywności.
- Nie należy spożywać lodów na patyku ani kostek lodu prosto z zamrażarki; może to spowodować odmrożenia jamy ustnej i warg.
- Aby uniknąć wypadania przedmiotów z urządzenia, a tym samym obrażeń ciała lub uszkodzenia urządzenia, nie należy przeciągać półek na drzwiach ani wkładać do szuflad zbyt dużej ilości produktów spożywczych.
- To urządzenie chłodnicze nie jest przeznaczone do użytku jako urządzenie do zabudowy.



Zachowaj ostrożność!

Pielęgnacja i czyszczenie

- Przed przystąpieniem do czynności konserwacyjnych wyłącz urządzenie i odłącz wtyczkę kabla zasilającego od głównego gniazda zasilania.
- Do czyszczenia urządzenia nie używaj metalowych przedmiotów, myjki parowej, olejków eterycznych, rozpuszczalników organicznych ani ściernych środków czyszczących.
- Nie używaj ostrych przedmiotów do usuwania szronu z urządzenia. Używaj wyłącznie skrobaka z tworzywa sztucznego.

Ważne informacje dotyczące instalacji!

- W celu prawidłowego przygotowania instalacji elektrycznej postępuj zgodnie z instrukcjami podanymi w niniejszej instrukcji.

- Rozpakuj urządzenie i sprawdź, czy nie jest uszkodzone. Jeśli urządzenie jest uszkodzone, nie podłączaj go do zasilania. Natychmiast zgłoś uszkodzenie w miejscu dokonania zakupu. Na wypadek uszkodzenia zachowaj opakowanie.
- Zaleca się odczekać co najmniej cztery godziny przed podłączeniem urządzenia do zasilania, aby umożliwić powrót oleju do sprężarki.
- Należy zapewnić wystarczającą cyrkulację powietrza wokół urządzenia; jej brak zwiększa ryzyko przegrzania. Aby zapewnić wystarczającą wentylację, należy postępować zgodnie z instrukcjami dotyczącymi instalacji.
- Na ile pozwalają na to warunki, tylna ścianka produktu nie powinna być dosuwana zbyt blisko ściany; w ten sposób można uniknąć dotykania lub uwięźnięcia rozgrzanych elementów, takich jak sprężarka czy skraplacz, które bywają przyczyną pożaru. Postępuj zgodnie z instrukcjami dotyczącymi instalacji.
- Urządzenia nie wolno umieszczać w pobliżu grzejników lub kuchenek.
- Upewnij się, że po zainstalowaniu urządzenia wtyczka kabla zasilającego jest łatwo dostępna.

Serwis techniczny

- Wszelkie prace elektryczne wymagane do przeprowadzenia czynności serwisowych powinny być przeprowadzane przez wykwalifikowanego elektryka lub inną kompetentną osobę.
- Produkt musi być serwisowany przez autoryzowane centrum serwisowe przy użyciu wyłącznie oryginalnych części zamiennych.

1. Jeśli urządzenie jest bezszronowe.
2. Jeśli urządzenie posiada oddzielną zamrażarkę.

Aby uniknąć zanieczyszczenia żywności, przestrzegaj następujących zaleceń

- Długotrwałe otwieranie drzwi może spowodować znaczny wzrost temperatury w komorach urządzenia.
- Regularnie czyść powierzchnie, które mogą mieć kontakt z żywnością, a także dostępne systemy odpływowe.
- Surowe mięso i ryby przechowuj w odpowiednich pojemnikach w lodówce, tak aby nie stykały się z inną żywnością ani na nią nie kapały.
- Dwugwiazdkowe komory na mrożonki nadają się do przechowywania wstępnie zamrożonej żywności, przechowywania lub przygotowywania lodów oraz kostek lodu.
- Komory jedno-, dwu- i trzygwiazdkowe nie są odpowiednie do zamrażania świeżej żywności.

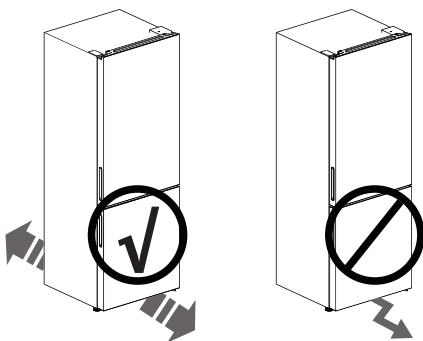
Instalacja nowego urządzenia

Przed pierwszym użyciem urządzenia należy zapoznać się z poniższymi wskazówkami.

Ostrzeżenie!

Aby zapewnić prawidłową instalację, lodówkę należy ustawić na równej powierzchni z twardego materiału o tej samej wysokości co reszta podłogi. Powierzchnia ta powinna być wystarczająco wytrzymała, aby utrzymać w pełni obciążoną chłodziarkę.

Rolki, które nie są kółkami, powinny być używane tylko do przemieszczania się do przodu lub do tyłu. Przesuwanie lodówki na boki może spowodować uszkodzenie podłogi i rolek.

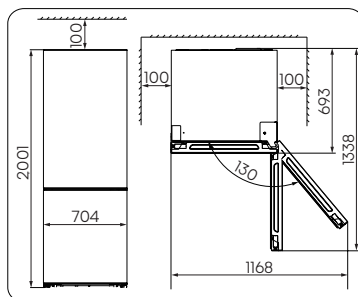
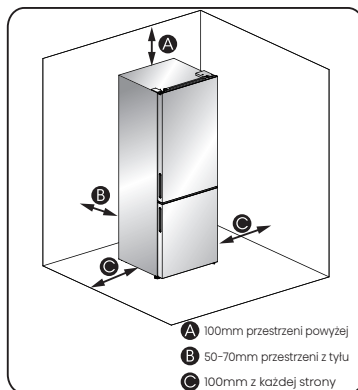


Wentylacja urządzenia

Aby zwiększyć wydajność systemu chłodzenia i oszczędzać energię, należy zapewnić dobrą wentylację wokół urządzenia w celu odprowadzania ciepła. Z tego powodu wokół lodówki należy zapewnić wystarczająco dużo wolnej przestrzeni.

Wskazówka:

Zaleca się, aby odległość z tyłu do ściany wynosiła 50-70mm, od góry co najmniej 100mm, od boku do ściany co najmniej 100mm, a z przodu tyle, aby drzwi mogły się otworzyć pod kątem 130°. Jak pokazano na poniższych rysunkach.



Uwaga:

- To urządzenie dobrze działa w klasie klimatycznej od SN do T przedstawionej w poniższej tabeli. Urządzenie może nie działać prawidłowo, jeśli przez dłuższy czas będzie pozostawione w temperaturze powyżej lub poniżej wskazanego zakresu.

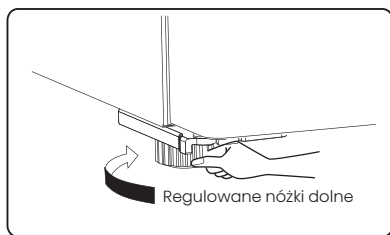
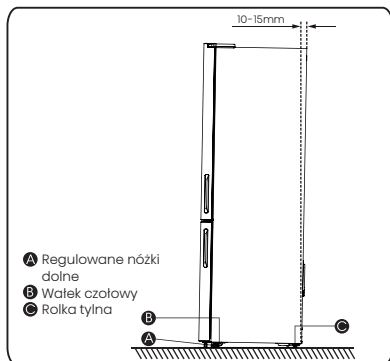
Klasa klimatyczna	Temperatura otoczenia
SN	+10°C do +32°C
N	+16°C do +32°C
ST	+16°C do +38°C
T	+16°C do +43°C

- Urządzenie należy ustawić w suchym miejscu, aby uniknąć uszkodzeń spowodowanych wysoką wilgotnością.
- Urządzenie należy chronić przed bezpośrednim działaniem promieni słonecznych, deszczu lub mrozu. Urządzenie należy ustawić z dala od źródeł ciepła, takich jak kuchenki, ogniska lub grzejniki.

Poziomowanie urządzenia

Aby zapewnić odpowiednie wypoziomowanie i cyrkulację powietrza w dolnej, tylnej części urządzenia, może być konieczna regulacja dolnych nóżek. Możesz je wyregulować ręcznie lub za pomocą odpowiedniego klucza.

Aby umożliwić samoczynne zamykanie się drzwi, odchył blat do tyłu o 10-15mm.



Uwaga:

W razie potrzeby możesz położyć lodówkę na plecach, aby uzyskać dostęp do podstawy, należy oprzeć ją na miękkim opakowaniu z pianki lub podobnym materiale, aby nie uszkodzić tylnej ściany lodówki.

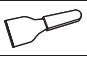
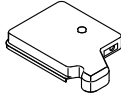
Odwracanie drzwi

W razie potrzeby możesz zmienić stronę, po której otwierają się drzwi, z prawej (domyślnie) na lewą.

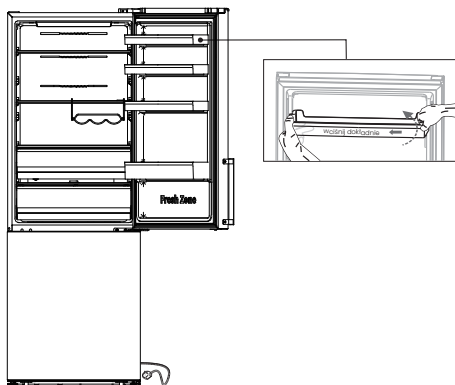
Ostrzeżenie!

Podczas cofania drzwi urządzenie nie może być podłączone do sieci elektrycznej. Upewnij się, że wtyczka została wyjęta z gniazdka sieciowego.

Potrzebne narzędzia

Brak w zestawie		
		
Klucz nasadowy 8mm	Śrubokręt z cienkim ostrzem	Szpachla
		
Śrubokręt krzyżakowy	Klucz francuski	Klucz płaski 8mm
Dodatkowe części (w plastikowej torbie)		
		
zawias górny lewy	osłona zawiasu lewa	pokrywa otworu na śruby-prawa
		
zawias środkowy lewy	blokada lewa*2	Stopka do drzwi lewa*2
	Klucz imbusowy (4mm)	

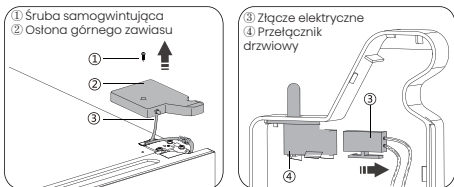
Uwaga: W razie potrzeby możesz położyć lodówkę na plecach, aby uzyskać dostęp do podstawy, należy oprzeć ją na miękkim opakowaniu z pianki lub podobnym materiale, aby nie uszkodzić tylnej ściany lodówki. Aby cofnąć drzwi, na ogół zaleca się wykonanie następujących czynności.
1. Ustawić lodówkę w pozycji pionowej. Otwórz drzwi, aby wyjąć wszystkie półki drzwiowe (aby uniknąć uszkodzeń), a następnie zamknij drzwi.



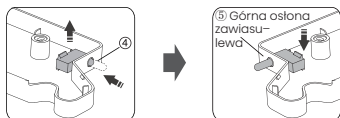
Ostrożnie!

Ściśnij lekko półkę drzwiową z jednej strony w kierunku środka, a następnie przy wyjmowaniu jej przesunij ją do góry.

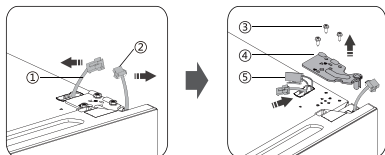
2. Wykręć śrubę ①, a następnie zdejmij pokrywę ② z prawej górnej strony. Uważaj na złącze elektryczne ③ poniżej, gdyż jest jeszcze podłączone. Następnie podłącz je i zdejmij pokrywę ②.



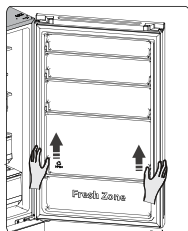
3. Naciśnij przełącznik drzwiowy ④, a usuń go ku górze. Zamontuj przełącznik ④ w pokrywie ⑤ (dostarczonej w plastikowej torbie). Włóż drugą osłonę ② do plastikowej torby.



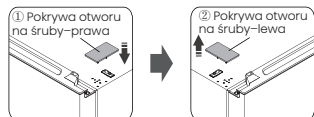
4. Odłącz złącze ① i ②, a następnie odkręć śruby ③ za pomocą śrubokręta 8mm lub klucza i zdejmij zawias ④. Następnie włóż do otworu łącznik ① i ⑤. Podczas montażu przytrzymaj drzwi ręką.



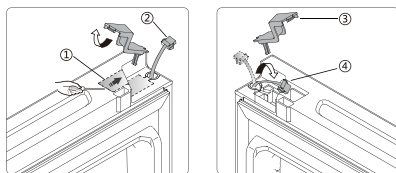
5. Zdejmij górne drzwi ze środkowego zawiasu, ostrożnie podnosząc drzwi prosto do góry. Następnie umieść górne drzwi na gładkiej powierzchni górną osłoną do góry.



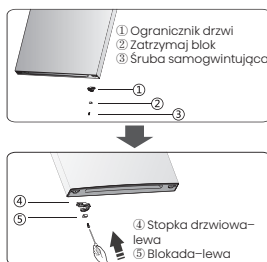
6. Zainstaluj osłonę ① (znajdującą się w plastikowej torbie) na prawej górnej stronie. Następnie zdejmij osłonę ② z lewej górnej części urządzenia i włóż ją do plastikowej torby.



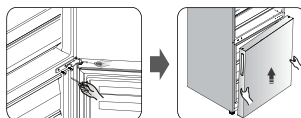
7. Zdejmij osłonę ① z lewej strony górnych drzwi i wyjmij złącze ②. Zdejmij osłonę ③ z prawej strony i włóż do środka złącze ④, następnie ponownie zamontuj pokrywę ① i ③.



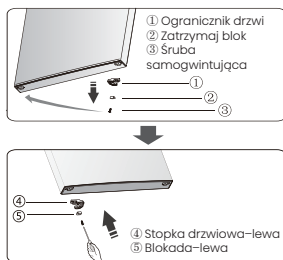
8. Odkręć śrubę ③ i zdejmij część ② oraz część ①. Zamontuj wymienną stopkę drzwiową lewą ④ i blokadę drzwiową lewą ⑤ (znajdujące się w plastikowej torbie) po lewej stronie za pomocą śruby ③. Zachowaj część ① i część ② przy urządzeniu, aby móc je wykorzystać w przyszłości.



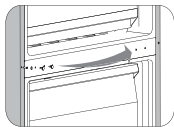
9. Użyj klucza imbusowego (znajdującego się w plastikowej torbie) i śrubokręta krzyżakowego, aby poluzować śruby i zdjąć środkowy zawias-prawy. Następnie zdejmij dolne drzwi.



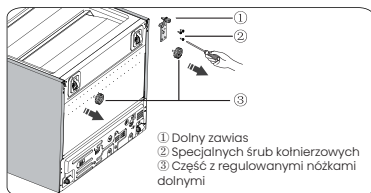
10. Umieść dolne drzwi na gładkiej powierzchni panelem do góry. Poluzuj śrubę ③ i zdejmij część ② oraz część ①, a następnie zamontuj stopkę drzwiową lewą ④ i blokadę drzwiową lewą ⑤ (znajdujące się w plastikowej torbie) po lewej stronie i dokręć je mocno śrubą ③.



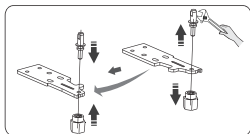
11. Zmień osłony otworów na śruby i przykręć środkową płytę osłonową od lewej do prawej strony (jak pokazano na rysunku poniżej).



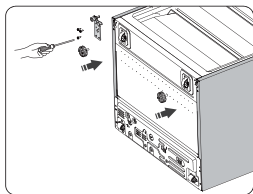
12. Połóż lodówkę na miękkim opakowaniu z pianki lub podobnym materiale. Usuń obie regulowane części nóżek dolnych ③, a następnie zdejmij dolną część zawiasu ① odkręcając śruby ②.



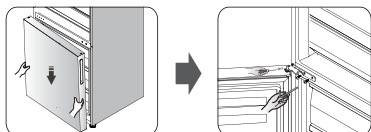
13. Poluzuj dolny sworzeń zawiasu, zmień go na miejsce z odwrotnym otworem, a następnie dokręć go na miejsce zgodnie z poniższą grafiką.



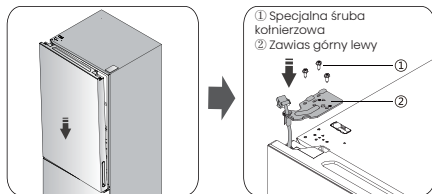
14. Przełóż dolną część zawiasu na lewą stronę i zamocuj ją za pomocą specjalnych śrub kołnierzowych. Przełóż części regulowanych nóżek dolnych na drugą stronę i zamocuj je.



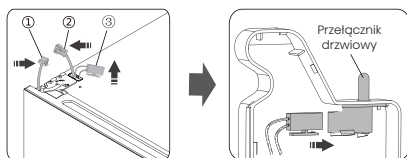
15. Ustaw lodówkę w pozycji pionowej i ostrożnie nasuń dolne drzwi na dolny trzpień zawiasu i przytrzymaj. Zamontować środkowy zawias lewy (w plastikowej torbie), upewniając się, że dolna część drzwi jest zabezpieczona na swoim miejscu.



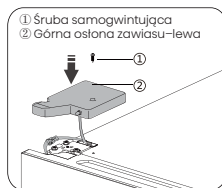
16. Przenieś górne drzwi do odpowiedniej pozycji. Zabezpiecz poziom drzwi, umieść środkową oś zawiasu w dolnym otworze górnych drzwi. Zainstaluj zawias ② (znajdujący się w plastikowej torbie) za pomocą śrub ①. Podczas montażu przytrzymaj ręką górne drzwi.



17. Wyjmij złącze ② i ③ z lewej górnej części. Połącz ① z ②, a następnie połącz ③ z przełącznikiem drzwiowym na lewej górnej osłonie zawiasów.



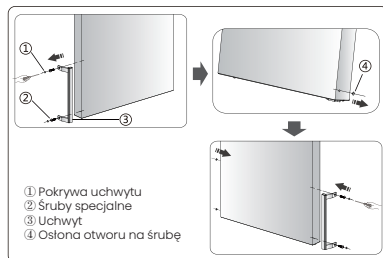
18. Zainstaluj górną osłonę zawiasu ② na lewym rogu za pomocą śruby ①.



19. Otwórz górne drzwi i zamontuj pojemniki drzwiowe, a następnie zamknij je.

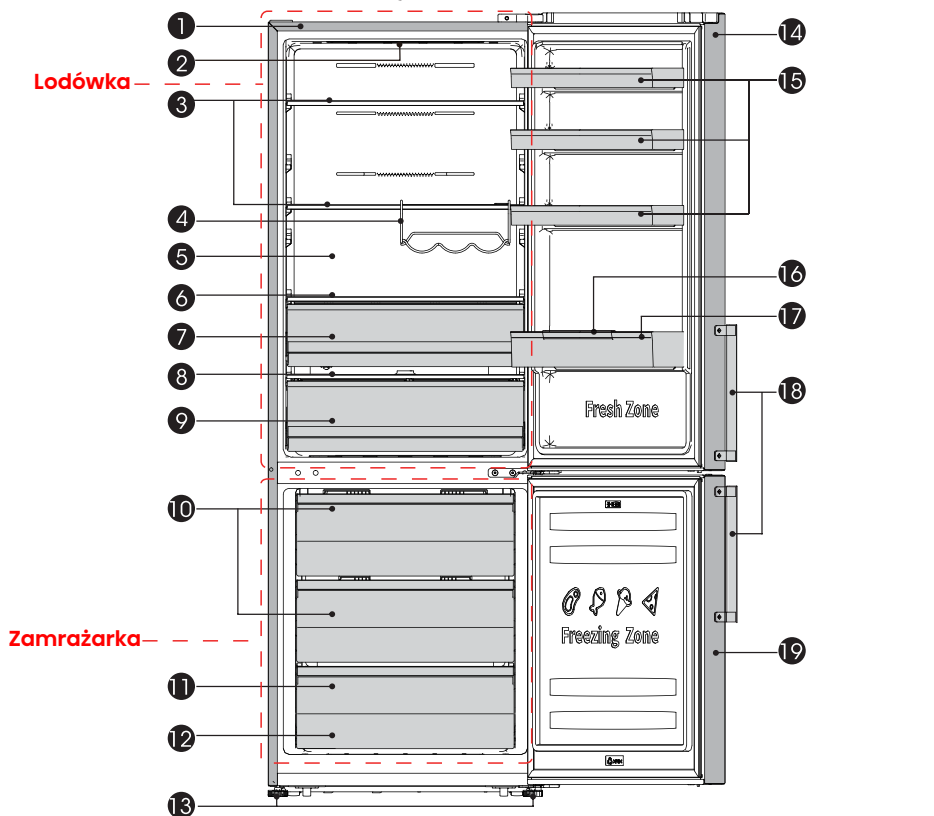
Uwaga:

Jeśli urządzenie posiada uchwyt, odwróć go, postępując zgodnie z poniższymi instrukcjami. Podnieś część ① i część ④, następnie poluzuj śruby ②. Zmień uchwyt ③ na prawą stronę, następnie zamontuj kolejno śruby ②, część ① i część ④.



Opis urządzenia

Urządzenie bez dozownika



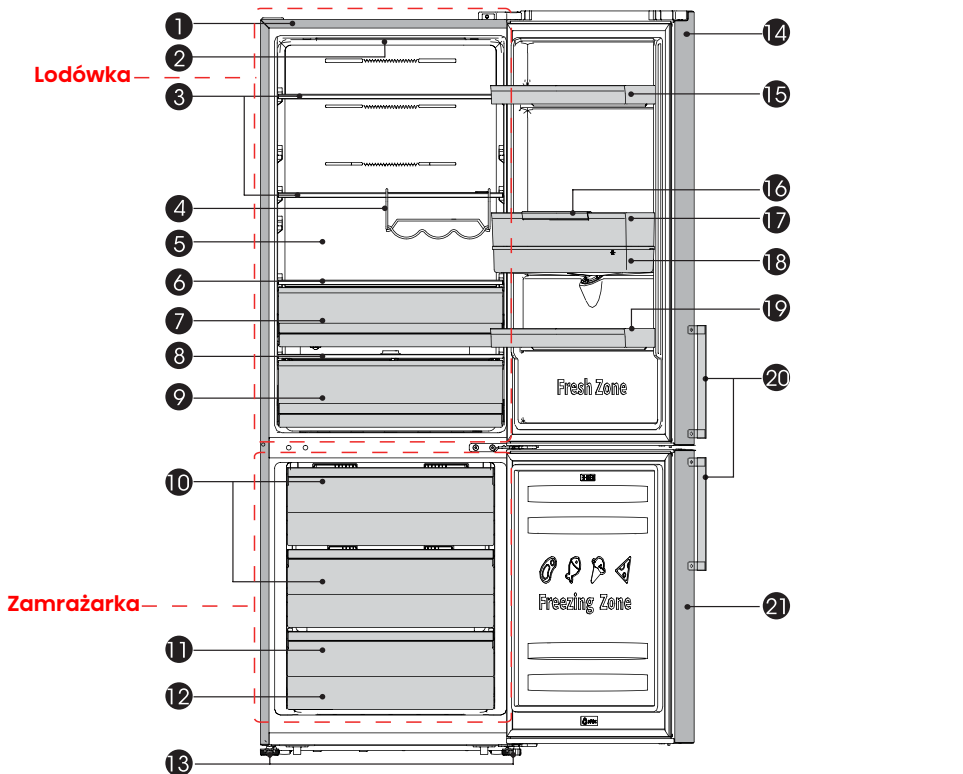
- | | |
|---|-------------------------------|
| 1 Szafka | 11 Dolna szuflada zamrażarki |
| 2 Światło LED | 12 Wytwornica lodu (wewnątrz) |
| 3 Szklana półka | 13 Regulowane nóżki dolne |
| 4 Elastyczny stojak na wino (opcjonalnie) | 14 Drzwi lodówki |
| 5 Kanał wiatrowy | 15 Górna półka |
| 6 Pokrywa pojemnika chłodzącego | 16 Przestrzeń na butelki |
| 7 Pojemnik chłodzący | 17 Dolna półka |
| 8 Pokrywa komory chłodniczej | 18 Uchwyt (opcjonalnie) |
| 9 Pojemnik chłodzący na owoce i warzywa | 19 Drzwi zamrażarki |
| 10 Szuflada zamrażarki | |

Uwaga: Twój model może wyglądać inaczej niż ten, który został przedstawiony na tej i innych grafikach, w zależności od cech modelu.

Uwaga: Aby uzyskać najlepszą wydajność energetyczną tego produktu, należy umieścić wszystkie półki i szuflady w ich oryginalnym położeniu, zgodnie z ilustracją powyżej.

Opis urządzenia

Urządzenie z dozownikiem



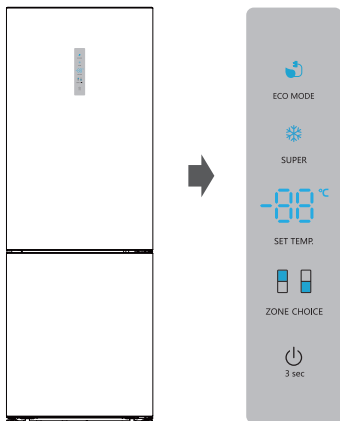
- | | |
|---|---|
| 1 Szafka | 12 Wytwornica lodu (wewnątrz) |
| 2 Światło LED | 13 Regulowane nóżki dolne |
| 3 Szklana półka | 14 Drzwi lodówki |
| 4 Elastyczny stojak na wino (opcjonalnie) | 15 Górna półka |
| 5 Kanał wiatrowy | 16 Przestrzeń na butelki |
| 6 Pokrywa pojemnika chłodzącego | 17 Środkowa półka |
| 7 Pojemnik chłodzący | 18 Część pojemnika do przechowywania wody |
| 8 Pokrywa komory chłodniczej | 19 Dolna półka |
| 9 Pojemnik chłodzący na owoce i warzywa | 20 Uchwyt (opcjonalnie) |
| 10 Szuflada zamrażarki | 21 Drzwi zamrażarki |
| 11 Dolna szuflada zamrażarki | |

Uwaga: Twój model może wyglądać inaczej niż ten, który został przedstawiony na tej i innych grafikach, w zależności od cech modelu.

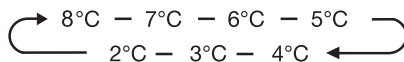
Uwaga: Aby uzyskać najlepszą wydajność energetyczną tego produktu, należy umieścić wszystkie półki i szuflady w ich oryginalnym położeniu, zgodnie z ilustracją powyżej.

Panel sterowania

Używaj urządzenia zgodnie z poniższymi zasadami kontroli. Urządzenie posiada odpowiednie funkcje i tryby, jak na panelach wyświetlacza pokazanych na poniższych zdjęciach. Gdy urządzenie zostanie włączone po raz pierwszy, podświetlenie ikon na wyświetlaczu aktywuje się. Jeśli nie zostaną naciśnięte żadne przyciski i drzwi są zamknięte, podświetlenie wyłączy się.



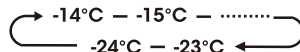
Następnie naciśnij **SET TEMP.**, możesz ustawić temperaturę lodówki w zakresie od 2°C do 8°C według potrzeb, a panel wyświetlacza wyświetli odpowiednie wartości zgodnie z następującą sekwencją.



Zamrażarka

Naciśnij kilkakrotnie przycisk **ZONE CHOICE**, aż zapali się lampka „”.

Następnie naciśnij **SET TEMP.**, możesz ustawić temperaturę zamrażarki w zakresie od -14°C do -24°C zgodnie z potrzebami, a panel wyświetlacza wyświetli odpowiednie wartości w następującej kolejności.



Super Freeze (❄️)

Funkcja Super Freeze szybko obniża temperaturę w zamrażarce, dzięki czemu żywność szybciej się zamraża. Pomoże to utrzymać witaminy i składniki odżywcze świeżej żywności i zachować świeżość żywności dłużej.

Możesz nacisnąć **SUPER**, aby przejść do trybu super mrożenia.

Po wybraniu trybu Super Freeze kontrolka będzie się świecić, a temperatura zamrażarki zostanie ustawiona na -24°C. W przypadku maksymalnej ilości żywności do zamrożenia należy odczekać około 24h. Funkcja Super Freeze automatycznie wyłącza się po 52 godzinach, a następnie ustawienie temperatury zamrażarki powraca do poprzedniego.

Oszczędzanie energii (💡)

Funkcja ta sprawia, że zamrażarka pracuje w trybie oszczędzania energii, co jest przydatne do zmniejszenia zużycia energii podczas nieobecności użytkownika.

Możesz nacisnąć przycisk **ECO MODE**, aby przejść do trybu oszczędzania energii.

Gdy włączony jest tryb energii ekonomicznej, lampka będzie świecić. Temperatura zamrażarki zostanie ustawiona na -17°C, a lodówki na 6°C.

Regulacja temperatury


Dla optymalnego przechowywania żywności. Zalecamy, aby przy pierwszym uruchomieniu lodówki temperatura dla niej była ustawiona na 4°C. Jeśli chcesz zmienić temperaturę, postępuj zgodnie z poniższymi instrukcjami.

UWAGA: Ustawienie wysokiej temperatury przyspieszy psucie się żywności.

Ostrożnie!

Ustawiając temperaturę, określasz średnią temperaturę dla całej szafy lodówki. Temperatura wewnątrz każdej komory może się różnić od wartości wyświetlanych na panelu, w zależności od ilości przechowywanej żywności i miejsca jej umieszczenia. Temperatura otoczenia może również wpływać na rzeczywistą temperaturę wewnątrz urządzenia.

Lodówka

Naciśnij kilkakrotnie przycisk **ZONE CHOICE**, aż zapali się lampka „”.

Przetącnik

Naciskając ten przycisk, można włączyć lub wyłączyć urządzenie.

Naciśnij „⏻” i przytrzymaj przez 3 sekundy, po usłyszeniu dźwięku brzęczyka, w międzyczasie cyfrowe światło pokaże „OF”, a urządzenie zostanie wyłączone.

Naciśnij i przytrzymaj „⏻” przez 3 sekundę, po dźwięku brzęczyka urządzenie zostanie włączone.

Alarm

Gdy drzwi lodówki będą otwarte przez ponad 2 minuty, włączy się alarm drzwiowy. W przypadku alarmu drzwiowego brzęczyk zabrmi 3 razy co 1 minutę i przestanie wydawać odgłos automatycznie po 8 minutach.

Aby oszczędzać energię, nie pozostawiaj otwartych drzwi przez dłuższy czas, gdy używasz urządzenia. Alarm drzwiowy można również skasować, zamykając drzwi.

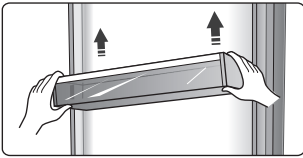
Uwaga: Ustawienie wysokiej temperatury przyspieszy psucie się żywności.

Korzystanie z urządzenia

Twoje urządzenie ma akcesoria przedstawione w „Opisie urządzenia”, a dzięki tej części instrukcji dowiesz się, jak z nich korzystać. Zalecamy dokładne zapoznanie się z nimi przed rozpoczęciem użytkowania urządzenia.

Półki drzwiowe

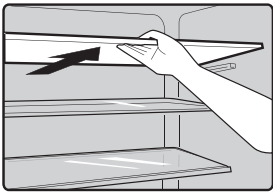
- Nadają się do przechowywania jaj, płynów w puszkach, napojów butelkowanych i pakowanej żywności itp. Nie należy umieszczać w nich zbyt wielu ciężkich rzeczy.
- Półki drzwiowe mogą być umieszczone na różnych wysokościach w zależności od potrzeb. Wyjmij żywność z półki przed podniesieniem w pionie w celu zmiany położenia.



- Wszystkie półki drzwiowe są całkowicie zdejmowane w celu czyszczenia.

Półka w komorze zamrażarki

- Półka w komorze lodówki można wyjąć do czyszczenia.



Elastyczny stojak na wino (opcjonalnie)

- Służy do przechowywania butelkowanego wina lub napojów, można wyjąć do czyszczenia.

Uwaga: Nie umieszczaj butelkowanego wina lub napojów bezpośrednio przed źródłem wylotu powietrza na kanale wiatrowym, gdyż może to spowodować jego zamrożenie.

Pojemnik chłodzący

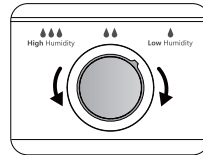
- W niektórych trybach dostępny można skorzystać z dodatkowego świeżego pojemnika (szuflady). W tej szufladzie można uzyskać niższą temperaturę do przechowywania ryb, mięsa i innych erodujących żywności. Jej temperatura będzie zwykle ok. 1°C niższa od pozostałej części komory świeżej. W poniższej tabeli znajdują się zalecenia, z którymi można się zapoznać.

Ustawienie temperatury komory lodówki	rodzaj żywności	sugerowany okres przechowywania
2 lub 3 lub 4°C	ryby lub mięso	≤2 dni
5 lub 6°C	owoce	<2 tygodnie
7 lub 8°C	warzywa	<5 dni

Uwaga: Rzeczywista temperatura pojemnika chłodzącego może być niższa niż zero, więc to normalne, że płyn w tej szufladzie jest zamrożony.

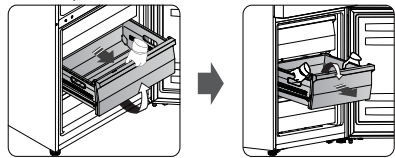
Pojemnik chłodzący na owoce i warzywa

- Pojemnik chłodzący nadaje się do przechowywania warzyw i owoców itp.
- ### Regulacja temperatury i wilgotności
- Możesz obracać pokrętle na pokrywie chrupek, aby utrzymać różną wilgotność w chrupkach. Naciśnij pokrętło w lewo, aby utrzymywać wyższą wilgotność, która pozwala na utrzymanie dłuższego okresu świeżości warzyw i owoców. Przesuwając pokrętło w prawo, zredukujesz wilgotność. Służy do kontrolowania temperatury pojemnika chłodzącego i unikania utraty wilgoci przez warzywa.

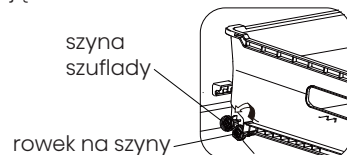


Szuflada zamrażarki

- Służy do przechowywania żywności, która wymaga zamrożenia, w tym mięsa, ryb, lodów itp.

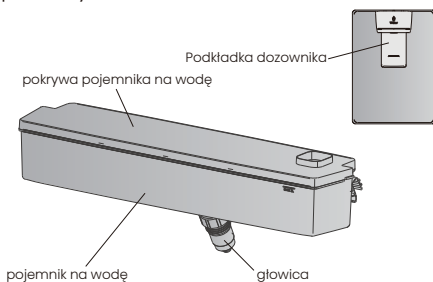


- Aby wyjąć szufladę zamrażarki, odchyl przód szuflady i pociągnij do przodu, a następnie odchyl szufladę w dół i wyjmij ją do przodu, używając obu rąk.
- Aby ponownie zamontować szufladę zamrażarki, odchyl szufladę w dół, umieść szyny szuflady pod rowkami na nie, a następnie odchyl przód szuflady i wsunąć ją do środka.



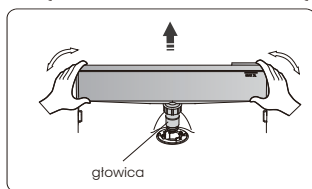
Dozownik wody (tylko w przypadku urządzenia z dozownikiem)

- Dozownik wody, umieszczony na drzwiach lodówki, służy do przechowywania wody pitnej. Dzięki temu urządzeniu można łatwo uzyskać schłodzoną wodę bez otwierania lodówki. Zapoznaj się z poniższymi wskazówkami.



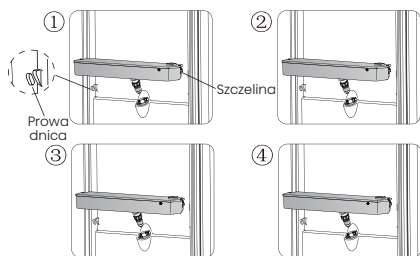
Przed użyciem

- Przed pierwszym użyciem tego urządzenia postępuj zgodnie z poniższymi wskazówkami:
 1. Przytrzymaj mocno dwie strony pojemnika na wodę, a następnie wyciągnij pojemnik potrząsając nim w górę i w dół.
 2. Odkręć głowicę, a następnie wyczyść ją wraz z wnętrzem zbiornika na wodę.



Montaż

- Przed przystąpieniem do montażu spuść wodę ze zbiornika i sprawdź, czy spryskiwacz jest odwrócony, czy nie.
 1. Włóż głowicę do otworu.
 2. Dopasuj zbiornik wzdłuż prowadnic na drzwiczkach.
 3. Naciśnij w dół dwie strony zbiornika.
 4. Gdy usłyszysz dźwięk kliknięcia, będzie oznaczać to, że instalacja została zakończona.

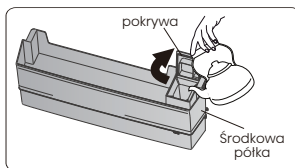


Ostrzeżenie!

1. Uwważaj, aby nie naciskać na główkę;
2. Podczas zakładania zbiornika na wodę upewnij się, że główka została włożona do otworu jako pierwsza.

Napełnianie wodą

1. Otwórz pokrywę, obracając ją do góry.
2. Napełnij zbiornik wodą.



Ostrożnie!

- Nie napełniaj zbiornika powyżej sugerowanego poziomu. W przeciwnym razie może on przepełnić się nawet wtedy, gdy pokrywa jest zamknięta.
- Używaj odpowiednich kubków do nalewania wody ze zbiornika.

Nalewanie wody ze zbiornika

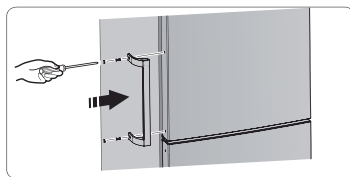


Ostrzeżenie!

- Nie popychaj dźwigni dozownika do przodu bez kubka, może to spowodować wyciek wody z dozownika.

Uchwyty drzwiowe (tylko dla urządzeń z uchwytem)

- W celu zapewnienia wygodnego transportu uchwyty drzwiowe są oddzielnie dostarczane w plastikowej torbie, możesz zainstalować je w poniższy sposób.
 1. Odwróć osłony śrub po lewej stronie drzwi i włóż je z powrotem do plastikowej torby.
 2. Dopasuj uchwyt drzwiowy po lewej stronie drzwi, zachowując osie otworów na śruby w klamce i drzwiach w jednej linii.



3. Zamocuj uchwyt za pomocą specjalnych śrub dostarczonych w plastikowej torbie, a następnie zamontuj osłony uchwyty.

Zamówienie	Typ przegródek	Docelowa temp. przechowywania [°C]	Odpowiednia żywność
1	Lodówka	+2~+8	Jaja, żywność gotowana, żywność pakowana, owoce i warzywa, produkty mleczne, ciasta, napoje i inna żywność, która nie nadaje się do zamrażania.
2	(***)*- Zamrażarka	≤-18	Owoce morza (ryby, krewetki, skorupiaki), produkty słodkowodne i produkty mięsne (zalecany okres 3 miesiące, im dłuższy czas przechowywania, tym gorszy smak i wartości odżywcze), nadają się do mrożenia świeżej żywności.
3	***- Zamrażarka	≤-18	Owoce morza (ryby, krewetki, skorupiaki), produkty słodkowodne i produkty mięsne (zalecane do 3 miesięcy, im dłuższy czas przechowywania, tym gorszy smak i wartości odżywcze), nie nadają się do mrożenia świeżej żywności.
4	**~Zamrażarka	≤-12	Owoce morza (ryby, krewetki, skorupiaki), produkty słodkowodne i produkty mięsne (zalecany okres 2 miesiące, im dłuższy czas przechowywania, tym gorszy smak i wartości odżywcze), nie nadaje się do mrożenia świeżej żywności.
5	*~Zamrażarka	≤-6	Owoce morza (ryby, krewetki, skorupiaki), produkty słodkowodne oraz produkty mięsne (zalecany okres 1 miesiąc, im dłuższy czas przechowywania, tym gorszy smak i wartości odżywcze).
6	0 gwiazdek	-6~0	Świeża wieprzowina, wołowina, ryby, kurczak, niektóre pakowane produkty przetworzone itp. (Zalecane spożycie: w ciągu tego samego dnia, najlepiej nie później niż 3 dni). Żywność przetworzona, częściowo zamknięta (żywność niemożliwa do zamrożenia)
7	Chill	-2~+3	Świeża/mrożona wieprzowina, wołowina, kurczak, słodkowodne produkty wodne itp. (7 dni w temperaturze poniżej 0°C i powyżej 0°C, zaleca się spożycie w ciągu tego dnia, najlepiej nie dłużej niż 2 dni). Owoce morza (poniżej 0°C przez 15 dni, nie zaleca się przechowywania w temperaturze powyżej 0°C)
8	Świeża żywność	0~+4	Świeża wieprzowina, wołowina, ryby, kurczak, potrawy gotowane itp. (Zaleca się spożycie w ciągu tego samego dnia, najlepiej nie dłużej niż 3 dni)
9	Wino	+5~+20	wino czerwone, wino białe, wino musujące itp.

Uwaga: należy przechowywać różne rodzaje żywności, w zależności od przegródek lub docelowej temperatury przechowywania zakupionych produktów.

- Jeśli urządzenie chłodnicze przez dłuższy czas pozostaje puste, należy je wyłączyć, rozmrozić, wyczyścić, wysuszyć i pozostawić otwarte drzwi, aby zapobiec rozwojowi pleśni w urządzeniu.

Pomocne wskazówki i porady

Porady dotyczące oszczędzania energii

Zalecamy stosowanie się do poniższych wskazówek, aby oszczędzać energię.

- Staraj się nie zostawiać drzwi otwartych przez dłuższy czas, aby oszczędzać energię.
- Upewnij się, że urządzenie znajduje się z dala od wszelkich źródeł ciepła (bezpośrednie światło słoneczne, piekarnik elektryczny lub kuchenka itp.)
- Nie ustawiaj temperatury na niższą, niż jest to konieczne.
- W urządzeniu nie należy przechowywać ciepłych potraw ani parujących płynów.
- Urządzenie należy umieścić w dobrze wentylowanym i pozbawionym wilgoci pomieszczeniu. Zapoznaj się z rozdziałem Instalacja nowego urządzenia.
- Jeśli na rysunku pokazano prawidłową kombinację szuflad, pojemnika na chrupki i półek, nie zmieniaj tej kombinacji, ponieważ została ona zaprojektowana jako najbardziej energooszczędna.

Wskazówki dotyczące chłodzenia świeżej żywności

- Nie należy wkładać gorących potraw bezpośrednio do lodówki lub zamrażarki, ponieważ temperatura wewnątrz urządzenia wzrośnie, co spowoduje, że sprężarka będzie musiała pracować ciężiej i zużyje więcej energii.
- Należy przykryć lub zawinąć żywność, zwłaszcza jeśli ma ona intensywny smak.
- Żywność należy umieścić w taki sposób, aby powietrze mogło swobodnie krążyć wokół niej.

Wskazówki dotyczące chłodzenia

- Mięso (wszystkie rodzaje) należy zawinąć w folię polietylenową: zawinąć i umieścić na szklanej półce nad szufladą na warzywa. Zawsze przestrzegaj czasu przechowywania żywności i terminów przydatności do spożycia podanych przez producentów.
- Potrawy gotowane, dania zimne itp.: Powinny być przykryte i można je umieścić na dowolnej półce.
- Owoce i warzywa: Należy je przechowywać w specjalnej, przeznaczonej do tego celu szufladzie.
- Masło i ser: Należy je zawinąć w szczelną folię lub folię plastikową.

- Butelki na mleko: Powinny mieć pokrywę lub korek i być przechowywane w regałach na drzwiach.

Wskazówki dotyczące zamrażania

- Przy pierwszym uruchomieniu lub po dłuższym okresie nieużywania przed włożeniem jedzenia do komory należy pozostawić urządzenie na co najmniej 2 godziny na wyższych ustawieniach.
- Należy przechowywać żywność w małych porcjach, aby umożliwić jej szybkie i całkowite zamrożenie oraz późniejsze rozmrożenie tylko potrzebnej ilości.
- Należy zawinąć jedzenie w folię aluminiową lub polietylenowe folie spożywcze, które są hermetyczne.
- Nie dopuść do tego, aby świeża, niemrożona żywność dotykała żywności już zamrożonej, aby uniknąć wzrostu temperatury tej ostatniej.
- Zamrożone produkty, jeśli zostaną spożyte natychmiast po wyjęciu z komory zamrażarki, prawdopodobnie spowodują oparzenia skóry spowodowane mrozem.
- Zaleca się etykietowanie i datowanie każdego opakowania mrozonek, aby kontrolować czas ich przechowywania.

Wskazówki dotyczące przechowywania zamrożonej żywności

- Należy upewnić się, że mrozonki były prawidłowo przechowywane przez sprzedawcę żywności.
- Po rozmrożeniu żywność ulega szybkiemu zepsuciu i nie należy jej ponownie zamrażać. Nie należy przekraczać okresu przechowywania podanego przez producenta żywności.

Wyłączenie urządzenia

Jeśli urządzenie musi być wyłączone na dłuższy czas, należy podjąć następujące kroki, aby zapobiec pojawieniu się pleśni na nim.

1. Usuń wszystkie produkty spożywcze.
2. Wymij wtyczkę zasilania z gniazdka sieciowego.
3. Dokładnie oczyść i osusz wnętrze urządzenia.
4. Upewnij się, że wszystkie drzwi są lekko otwarte, aby umożliwić cyrkulację powietrza.

Czyszczenie i pielęgnacja

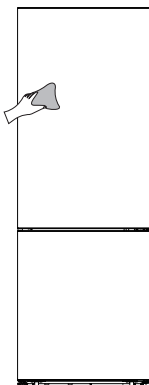
Ze względów higienicznych urządzenie (wraz z akcesoriami zewnętrznymi i wewnętrznymi) powinno być regularnie czyszczone (co najmniej raz na dwa miesiące).

Ostrzeżenie!

- Podczas czyszczenia urządzenie nie może być podłączone do sieci elektrycznej, ponieważ grozi to porażeniem prądem! Przed przystąpieniem do czyszczenia należy wylądować urządzenie i wyciągnąć wtyczkę z gniazdka sieciowego.

Czyszczenie części zewnętrznych

- Aby utrzymać dobry wygląd urządzenia, należy je regularnie czyścić.
- Przetrzyj panel sterowania czystą, miękką ściereczką.
- Rozpyl wodę na ściereczkę do czyszczenia, zamiast spryskiwać nią bezpośrednio powierzchnię urządzenia. Pomaga to zapewnić równomierne rozproszanie wilgoci na powierzchni.
- Drzwi, uchwyty i powierzchnie korpusu czyść łagodnym środkiem czyszczącym, a następnie wytrzyj do sucha miękką ściereczką.



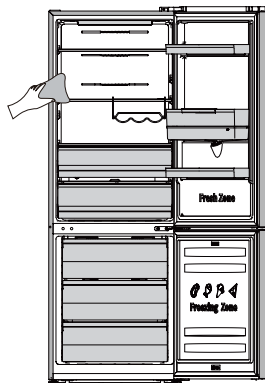
Ostrożnie!

- Nie używaj ostrych przedmiotów, ponieważ mogą one porysować powierzchnię.
- Do czyszczenia nie należy używać rozcieńczalnika, detergentu samochodowego, płynu Clorox, olejków eterycznych, ściernych środków

czyszczących ani rozpuszczalnika organicznego, takiego jak benzen. Mogą one uszkodzić powierzchnię urządzenia i spowodować pożar.

Czyszczenie wnętrza

- Należy regularnie czyścić wnętrze urządzenia. Łatwiej jest je czyścić, gdy zapasy żywności są niewielkie. Wytrzyj wnętrze zamrażarki lodówki delikatnym roztworem wodorowęglanu sody, a następnie opłucz ciepłą wodą, używając wyjętej gąbki lub ściereki. Przed ponownym założeniem półek i pojemników należy wytrzeć je do sucha. Przed ponownym umieszczeniem zdejmowanych części na miejscu należy dokładnie osuszyć całą ich powierzchnię.



- Choć urządzenie automatycznie się rozmraża, na wewnętrznych ściankach komory zamrażarki może pojawić się na nim warstwa szronu, jeśli drzwi zamrażarki są często otwierane lub pozostają otwarte zbyt długo. Jeśli szron będzie zbyt gruby, wybierz czas, gdy zamrażarka jest prawie pusta, i postępuj zgodnie z poniższymi wskazówkami:

1. Wyjmij wszystkie pojemniki na żywność i akcesoria, odłącz urządzenie od sieci elektrycznej i pozostaw otwarte drzwi. Aby przyspieszyć ten proces, dokładnie przewietrz pomieszczenie.
2. Gdy odmrażanie zakończy się, wyczyść zamrażarkę w sposób opisany powyżej.

Ostrożnie!

- Nie używaj ostrych przedmiotów do usuwania szronu z komory zamrażarki. Dopiero po całkowitym wyschnięciu wnętrza urządzenia włącz je ponownie i podłącz do gniazdka sieciowego.

Czyszczenie uszczelek drzwi

- Należy dbać o czystość uszczelek drzwi. Lepkie jedzenie i napoje mogą powodować przyklejanie się uszczelek do szafki i ich rozrywanie przy otwieraniu drzwiczek. Uszczelki należy umyć łagodnym środkiem czyszczącym i ciepłą wodą. Po czyszczeniu należy je dokładnie wyptukać i wysuszyć.

Ostrożnie!

- Urządzenie można włączyć dopiero po całkowitym wyschnięciu uszczelek drzwi.

Wymiana oświetlenia LED:

Ostrzeżenie:

- Dioda LED powinna zostać wymieniona przez kompetentną osobę. Jeśli dioda LED jest uszkodzona, skontaktuj się z infolinią dla klientów w celu uzyskania pomocy. Aby wymienić diodę LED, wykonaj poniższe czynności:

1. Odłącz urządzenie od zasilania.
2. Zdejmij pokrywę diody, przesuwając ją w górę i na zewnątrz.
3. Przytrzymaj pokrywę LED jedną ręką i pociągnij ją drugą ręką, jednocześnie naciskając zatrzask złącza.
4. Wymień diodę LED i zatrzasknij ją prawidłowo na swoim miejscu.

Czyszczenie dozownika wody (specjalne dla produktów z dozownikiem wody):

- Wyczyść zbiorniki na wodę, jeśli nie były używane przez 48 godzin; optucz instalację wodną podłączoną do przepływu wody, jeśli woda nie była pobierana przez 5 dni.

Rozwiązywanie problemów

Jeśli wystąpi problem z urządzeniem lub obawiasz się, że nie działa ono prawidłowo, przed wezwaniem serwisu możesz wykonać kilka prostych czynności kontrolnych. Znajdziesz je poniżej.

Ostrzeżenie! Nie próbuj naprawiać urządzenia samodzielnie. Jeśli po wykonaniu poniższych czynności kontrolnych problem nadal występuje, należy skontaktować się z wykwalifikowanym elektrykiem, autoryzowanym serwisantem lub sklepem, w którym zakupiono produkt.

Problem:	Możliwa przyczyna i rozwiązanie
Urządzenie nie działa prawidłowo	<ul style="list-style-type: none">➤ Sprawdź, czy przewód zasilający jest prawidłowo podłączony do gniazdka elektrycznego.➤ Sprawdź bezpiecznik lub obwód zasilacza i w razie potrzeby wymień go.➤ Temperatura otoczenia jest zbyt niska. Aby rozwiązać ten problem, spróbuj ustawić niższą temperaturę w komorze.➤ Normalne jest, że zamrażarka nie działa podczas automatycznego cyklu odmrażania lub przez krótki czas po włączeniu urządzenia, aby chronić sprężarkę.
Zapachy z przegród urządzenia	<ul style="list-style-type: none">➤ Wnętrze może wymagać czyszczenia.➤ Niektóre produkty spożywcze, pojemniki lub opakowania są przyczyną powstawania nieprzyjemnych zapachów.
Hałas emitowany przez urządzenie	<p>Poniższe dźwięki są całkiem normalne:</p> <ul style="list-style-type: none">➤ Odgłosy pracy sprężarki.➤ Dźwięk ruchu powietrza z małego silnika wentylatora w komorze zamrażarki lub innych komorach.➤ Bulgoczący dźwięk podobny do wrzenia wody.➤ Odgłos pękania lodu podczas automatycznego odmrażania.➤ Odgłos klikania przed uruchomieniem sprężarki. <p>Inne nietypowe odgłosy wynikają z poniższych przyczyn i mogą wymagać sprawdzenia i podjęcia odpowiednich działań:</p> <ul style="list-style-type: none">➤ Szafka nie jest wypoziomowana.➤ Tył urządzenia styka się ze ścianą.➤ Butelki lub pojemniki stukają o siebie.
Silnik pracuje w sposób ciągły	<p>Normalnym zjawiskiem jest częste pojawianie się dźwięku silnika, który musi pracować częściej w następujących warunkach:</p> <ul style="list-style-type: none">➤ Temperatura jest ustawiona na niższą niż konieczna.➤ W urządzeniu były ostatnio przechowywane duże ilości ciepłego jedzenia.➤ Temperatura na zewnątrz urządzenia jest zbyt wysoka.➤ Drzwi są otwarte zbyt długo lub zbyt często.➤ Po zainstalowaniu urządzenia lub gdy było ono wyłączone przez dłuższy czas.

Problem:	Możliwa przyczyna i rozwiązanie
W komorze tworzy się warstwa szronu	➤ Sprawdź, czy wyloty powietrza nie są zablokowane przez żywność i upewnij się, że żywność jest umieszczona w urządzeniu w sposób umożliwiający wystarczającą wentylację. Upewnij się, że drzwi mogą być całkowicie zamknięte. Aby usunąć szron, zapoznaj się z rozdziałem dotyczącym Czyszczenie i pielęgnacja.
Temperatura wewnątrz jest zbyt wysoka	➤ Drzwi mogą być otwarte zbyt długo lub zbyt często; drzwi są otwarte z powodu przeszkody; urządzenie jest umieszczone w miejscu, w którym nie ma wystarczającej wolnej przestrzeni po bokach, z tyłu i na górze.
Temperatura wewnątrz jest zbyt niska	➤ Zwiększ temperaturę, postępując zgodnie z opisem w rozdziale „Panel sterowania”.
Drzwi nie dają się łatwo zamknąć	➤ Sprawdź, czy górna część chłodziarki jest odchylona do tyłu o 10-15mm, aby umożliwić samoczynne zamykanie się drzwi, czy też coś wewnątrz uniemożliwia zamknięcie drzwi.

Utylizacja urządzenia

Zabrania się wyrzucania tego urządzenia jako odpadu z gospodarstwa domowego.

Materiały opakowaniowe

Materiały opakowaniowe oznaczone symbolem recyklingu nadają się do ponownego przetworzenia. Wyrzuć opakowanie do odpowiedniego pojemnika na odpady w celu poddania go recyklingowi.

Przed utylizacją urządzenia

1. Wyciągnij wtyczkę sieciową z gniazda zasilania.
2. Odetnij przewód zasilający i wyrzucić razem z wtyczką sieciową.

Ostrzeżenie! Lodówki zawierają czynnik chłodniczy i gazy w izolacji. Czynnik chłodniczy i gazy muszą być usuwane w sposób profesjonalny, ponieważ mogą spowodować obrażenia oczu lub zapłon. Przed przystąpieniem do właściwej utylizacji należy upewnić się, że przewody obiegu czynnika chłodniczego nie są uszkodzone.

Prawidłowa utylizacja produktu



Opakowanie zostało wykonane z materiałów przyjaznych dla środowiska, które można przetwarzać, utylizować lub zniszczyć bez narażenia środowiska na niebezpieczeństwa. W tym celu materiały opakowaniowe zostały odpowiednio oznaczone.

Umieszczenie tego symbolu na produkcie lub jego opakowaniu oznacza, że produkt nie powinno się traktować jak normalnych odpadów domowych. Produkt należy oddać do przetworzenia do autoryzowanego punktu zbiórki odpadów elektrycznych i elektronicznych. Prawidłowa utylizacja produktu pozwoli zapobiec niekorzystnym wpływom na środowisko i zdrowie ludzi, które mogłyby mieć miejsce w przypadku nieprawidłowej utylizacji produktu. Aby uzyskać szczegółowe informacje na temat utylizacji lub przetwarzania produktu, proszę skontaktować się z właściwym organem samorządu lokalnego odpowiedzialnym za zarządzanie odpadami, zakładem utylizacji odpadów lub punktem sprzedaży, gdzie produkt został zakupiony.

Hisense

life reimagined