



Pen Display

PD1161

User Manual

Zalecenia

1. Przed użyciem należy dokładnie przeczytać niniejszą instrukcję i zachować ją do wykorzystania w przyszłości.
2. Przed przystąpieniem do czyszczenia tableta graficznego należy odłączyć przewód zasilający i przetrzeć go miękką, wilgotną szmatką, nie używać żadnych detergentów.
3. Nie narażaj tego produktu na działanie wody lub innych płynów. Uważaj, aby nigdy nie rozlać płynów na tablet graficzny, rysik cyfrowy, przewód zasilający lub zasilacz sieciowy.
4. Nie umieszczaj tableta graficznego ani rysika cyfrowego w miejscach niestabilnych lub o dużej wysokości.
5. Nie należy umieszczać tabletu w miejscach łatwo dostępnych dla dzieci, aby uniknąć niebezpieczeństwa.
6. Nie należy umieszczać tabletu i rysika cyfrowego w pobliżu pola magnetycznego.
7. Do zasilania wyświetlacza mogą być używane wyłącznie zasilacze pokazane na tabliczce znamionowej. W przypadku pytań dotyczących używanego zasilacza, prosimy o kontakt z dystrybutorem wyświetlacza.
8. Aby chronić tablet, należy wyłączyć zasilanie, gdy nie jest on używany. Podczas przerwy w dostawie prądu lub dłuższego nieużywania, należy wyjąć wyświetlacz z gniazdka.
9. Nie przeciążaj gniazdka i nie wydłużaj przewodu zasilającego, co może doprowadzić do porażenia prądem.
10. Upewnij się, że żadne ciało obce nie dostanie się do wnętrza ekranu przez rowki i nie dopuści do zachlapania wyświetlacza cieczą, aby zapobiec zwarciu lub pożarowi.
11. Jeśli tablet ulegnie awarii, nie otwieraj głównej obudowy i spróbuj samemu ją naprawić. Proszę poprosić o serwis w celu dokonania prawidłowej naprawy i konserwacji.
12. Jeśli wystąpią następujące sytuacje, należy odłączyć zasilacz od zasilania, a do pełnej naprawy i konserwacji może być potrzebny serwis:
 - A. Przewód zasilający lub wtyczka są uszkodzone lub zużyte;
 - B. Wewnątrz wyświetlacza znajduje się ciecz rozpryskana;
 - C. Wyświetlacz spadł lub wyświetlacz LCD jest uszkodzony;
 - D. Gdy na wyświetlaczu pojawią się oczywiste nieprawidłowości.
13. Podczas wymiany komponentów należy zagwarantować, że naprawiający używa komponentów zastępczych określonych przez producenta. Nieautoryzowana wymiana komponentów może spowodować pożar, porażenie prądem elektrycznym lub inne niebezpieczeństwa.

Treść

Zalecenia	158
1. Opis produktu	160
1.1 Informacje produktu	160
1.2 Produkt i Akcesoria	160
1.3 Podłączanie wyświetlacza	163
1.4 Instalacja sterownika	164
1.5 Wymiana wkładu rysika	165
2. Ustawienia OSD	166
3. Ustawienia funkcji	167
3.1 Przyłączy urządzenia	167
3.2 Ustawienie obszaru roboczego	168
3.3 Ustawienia funkcji przycisków rysika	172
3.4 Ustawienia czułości na nacisk	173
3.5 Badanie nacisku rysika	174
3.6 Kalibracja	175
3.7 Włączenie funkcji atramentu cyfrowego Windows	176
3.8 Tryb Myszy (Tylko dla wybranych modeli)	177
3.9 Dostosowywanie przycisków i krzywej nacisku	178
3.10 Eksport i import danych	179
4. Specyfikacje	180
5. Rozwiązywanie problemów	181
5.1 Możliwe problemy z WYŚWIETLACZEM	181
5.2 Możliwe problemy związane z FUNKCJAMI	182
6. Skontaktuj się z nami w sprawie Serwisu Posprzedażowego	183

1. Opis produktu

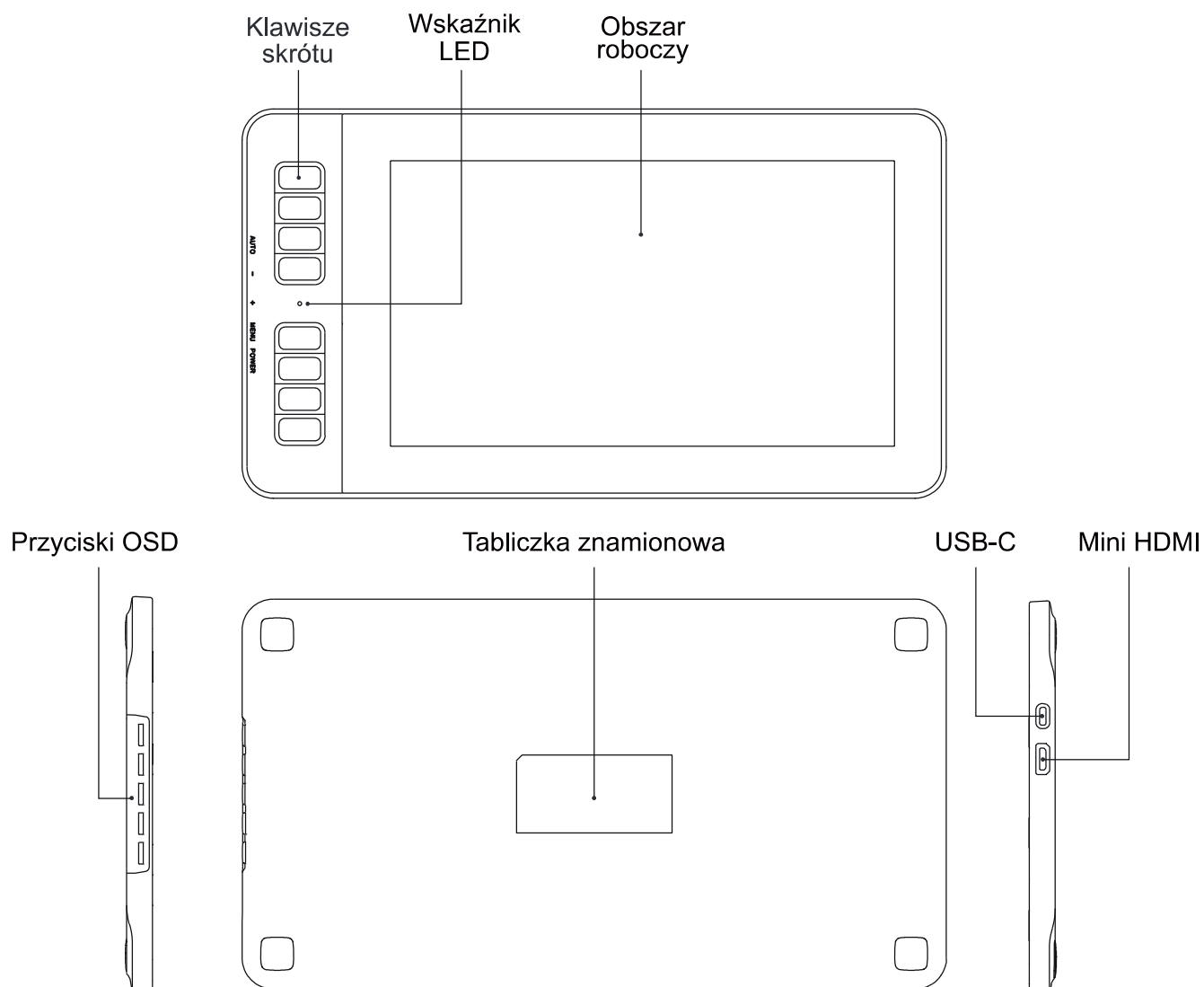
1.1 Informacje produktu

Dziękujemy za zakup Tabletu Graficznego GAOMON PD1161. Jest to nowa generacja profesjonalnego bezbaterijnego ekranu piórkowego, który może znacznie poprawić efektywność twojej pracy przy malowaniu i tworzeniu, i to pełnej zabawy. Możesz swobodnie malować i pisać, przedstawiając różne linie i kolory, tak jak pióro pisze na papierze, co dostarcza nam prawdziwych wrażeń.

Aby lepiej zrozumieć i korzystać z tabletu, proszę uważnie przeczytać niniejszą instrukcję obsługi. Instrukcja obsługi wyświetla informacje tylko w systemie Windows, o ile nie określono inaczej, informacje te dotyczą zarówno systemów Windows, jak i Macintosh.

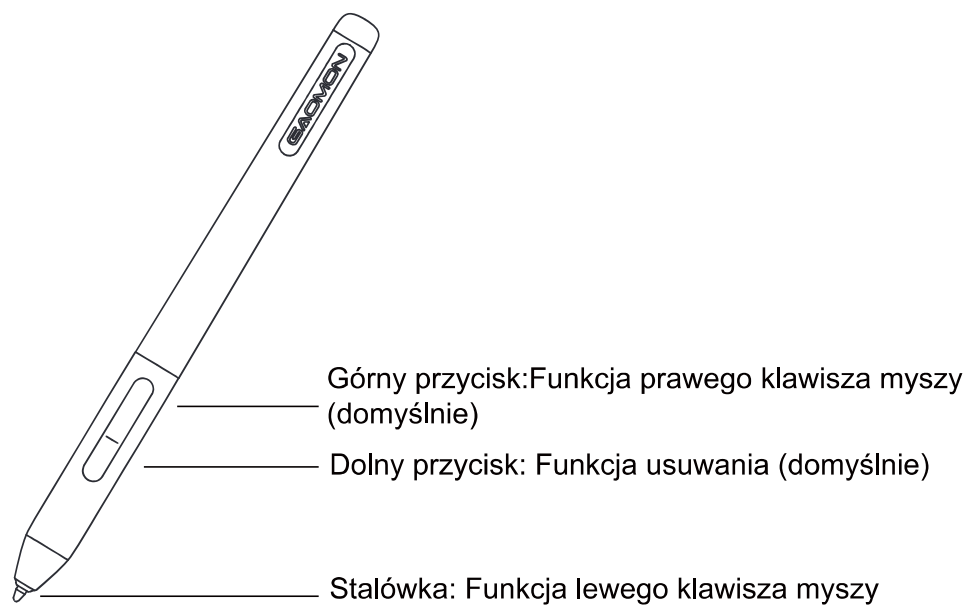
1.2 Produkt i Akcesoria

1.2.1 Ogląd Produktu

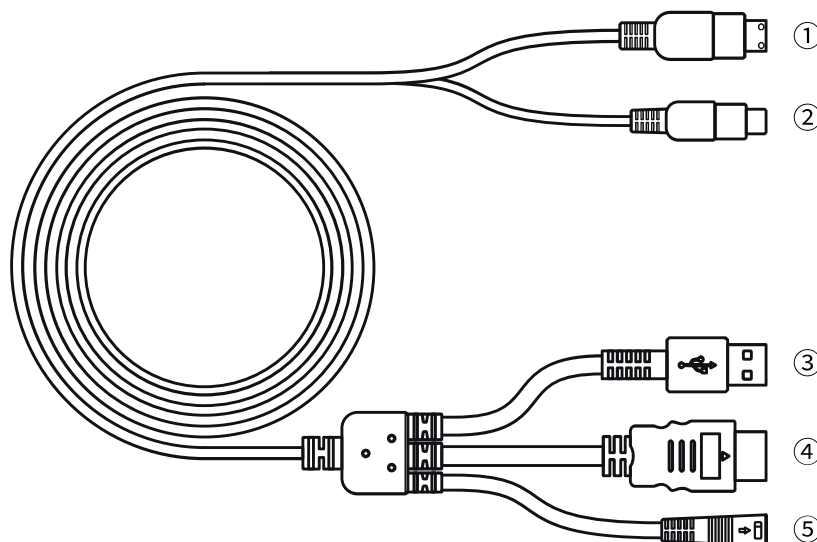


1.2.2 Rysik Cyfrowy

Rysik cyfrowy nie wymaga baterii i posiada 8192 poziomy czułości na nacisk.



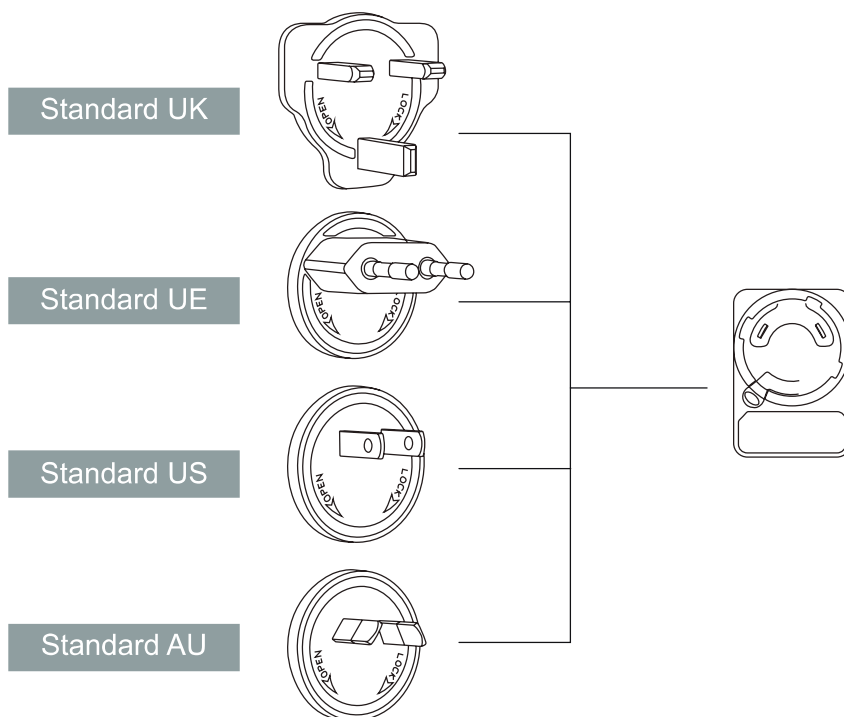
1.2.3 Przewód połączeniowy 3 w 2



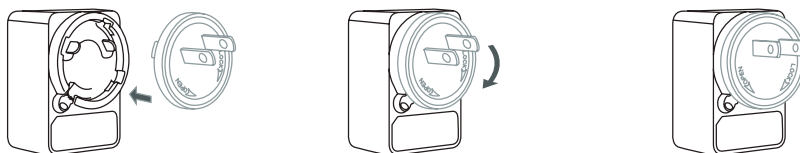
- ① Mini HDMI ② USB-C ③ USB-A ④ HDMI ⑤ Zasilanie

1.2.4 Zasilacz Mocy

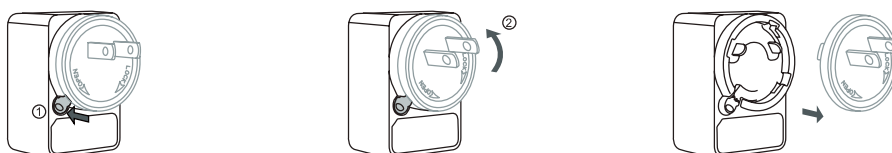
Proszę wybrać odpowiednią wtyczkę w zależności od kraju lub regionu i zamontować ją do zasilacza (wtyczka, która jest dołączona do produktu, będzie różna w zależności od kraju i regionu).



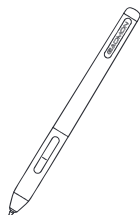
Montaż



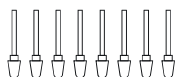
Demontaż



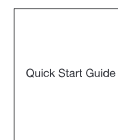
1.2.5 Akcesoria



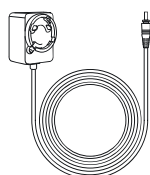
Rysik AP50

Zapasywa Stalówki
(W Uchwycie
Rysika)

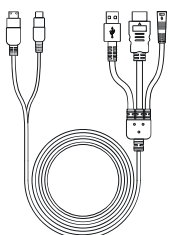
Uchwyt Rysika



Quick Start Guide



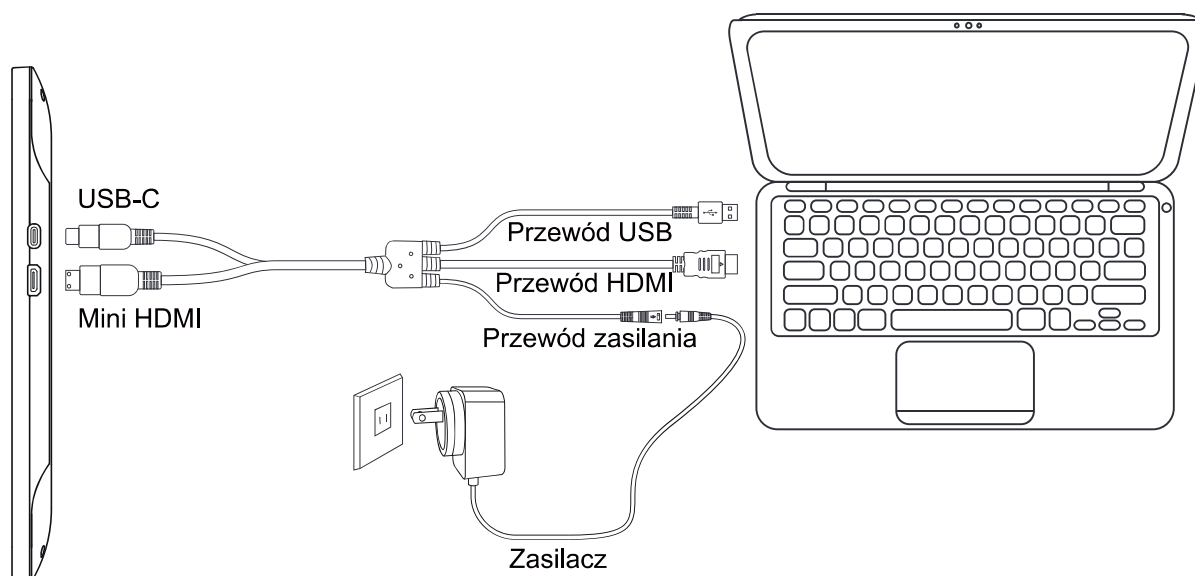
Zasilacz



Wbudowany przewód

1.3 Podłączanie wyświetlacza

1. Podłącz komputer i wyświetlacz za pomocą wbudowanego kabla.
2. Podłącz zasilacz do złącza kabla zasilania i obróć je o 90°, aby upewnić się, że wtyczka nie wypada i łączy zasilacz ze źródłem zasilania.
3. Włącz komputer i wyświetlacz. Wskaźnik LED wskaże aktualny status: kolor zielony oznacza normalny tryb pracy, kolor czerwony – brak sygnału.





1.4 Instalacja Sterownika

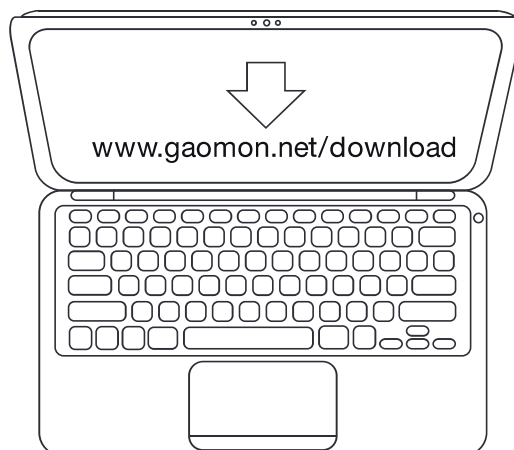
1.4.1 Obsługa Systemu Operacyjnego

Windows 7 lub nowsz, macOS 10.12 lub nowszy.

1.4.2 Instalacja Sterownika

Proszę pobrać sterownik z naszej strony internetowej: www.gaomon.net/download

Po zakończeniu instalacji, w obszarze zasobnika systemowego znajduje się szara ikona sterownika , co oznacza, że sterownik został zainstalowany pomyślnie; po podłączeniu tabletu do komputera, ikona zmieni kolor na pomarańczowy , co oznacza, że sterownik już rozpoznał tablet i można rozpocząć korzystanie z niego teraz.

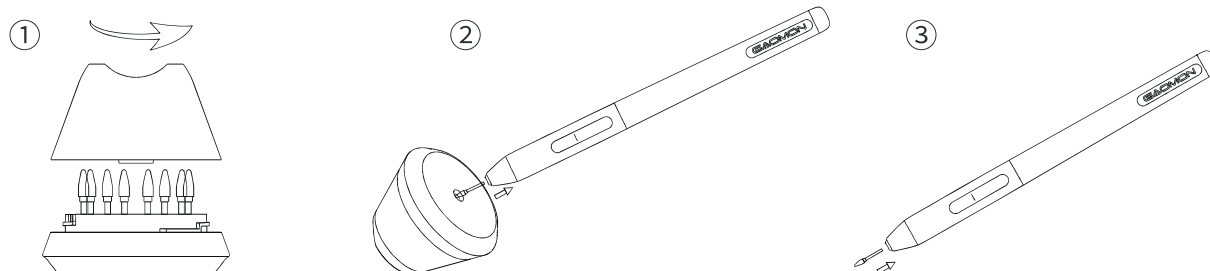


Uwaga:

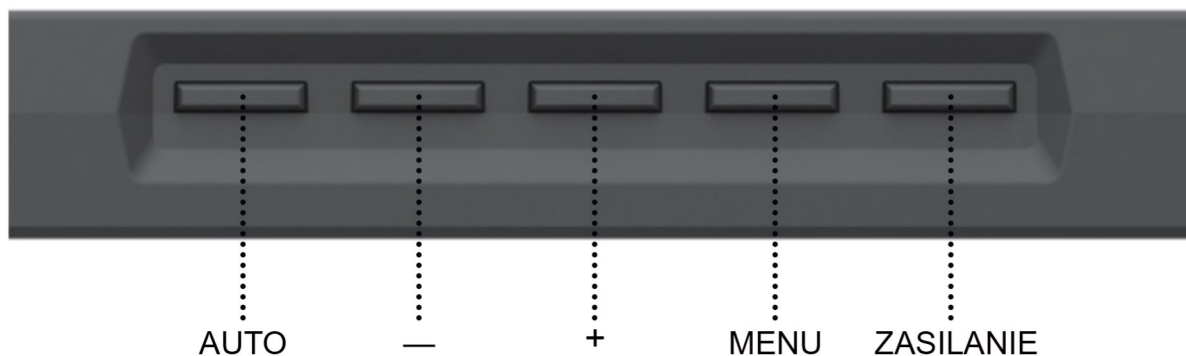
1. Przed instalacją należy odinstalować inne sterowniki podobnych produktów, w tym stary sterownik tego produktu.
2. Przed instalacją należy zamknąć wszystkie programy graficzne i antywirusowe, aby uniknąć niepotrzebnych błędów.

1.5 Wymiana wkładu rysika

1. Wkład zużywa się po dłuższym czasie użytkowania, po czym należy wymienić go na nowy.
2. Należy odkręcić uchwyt rysika i wyjąć nowy wkład.
3. Należy włożyć stary wkład pióra do otworu znajdującego się w dolnej części uchwyty pióra i odchylić pióro w celu jego wyciągnięcia. 1.
4. Należy włożyć nowy wkład pióra do rysika i wsunąć go do oporu.



2.0 Ustawienia OSD



AUTO : Przed przejściem do menu funkcja umożliwia automatyczną regulację. Po przejściu do menu funkcja umożliwia powrót do poprzedniego menu.

- : Po przejściu do menu funkcja umożliwia przejście w dół / w lewo / zmniejszenie.

+ : Po przejściu do menu funkcja umożliwia przejście w górę / w prawo / zwiększenie.

MENU : Naciśnij, aby przywołać menu. Po przejściu do menu funkcja umożliwia potwierdzenie.

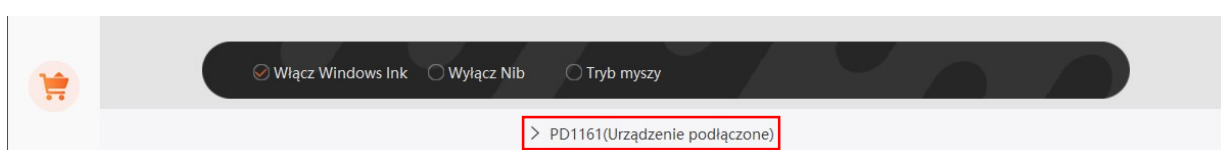
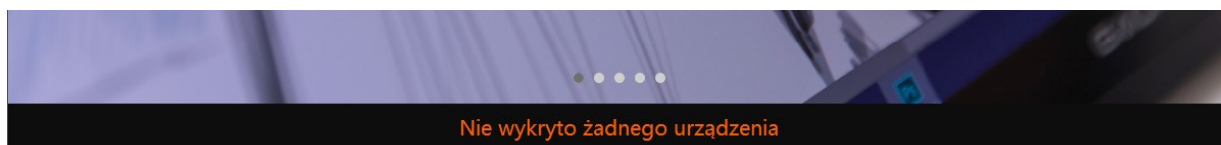
ZASILANIE : Włączanie/wyłączanie wyświetlacza.

Uwaga : Za pomocą menu OSD można wyregulować jasność ekranu, kontrast, barwę i inne parametry.

3.0 Ustawienia Funkcji

3.1 Przyłączy urządzenia

1. Nie wykryto urządzenia: Komputer nie rozpoznaje tabletu.
2. Urządzenie podłączone: Komputer rozpoznał tablet graficzny.



3.2 Ustawienia obszaru roboczego

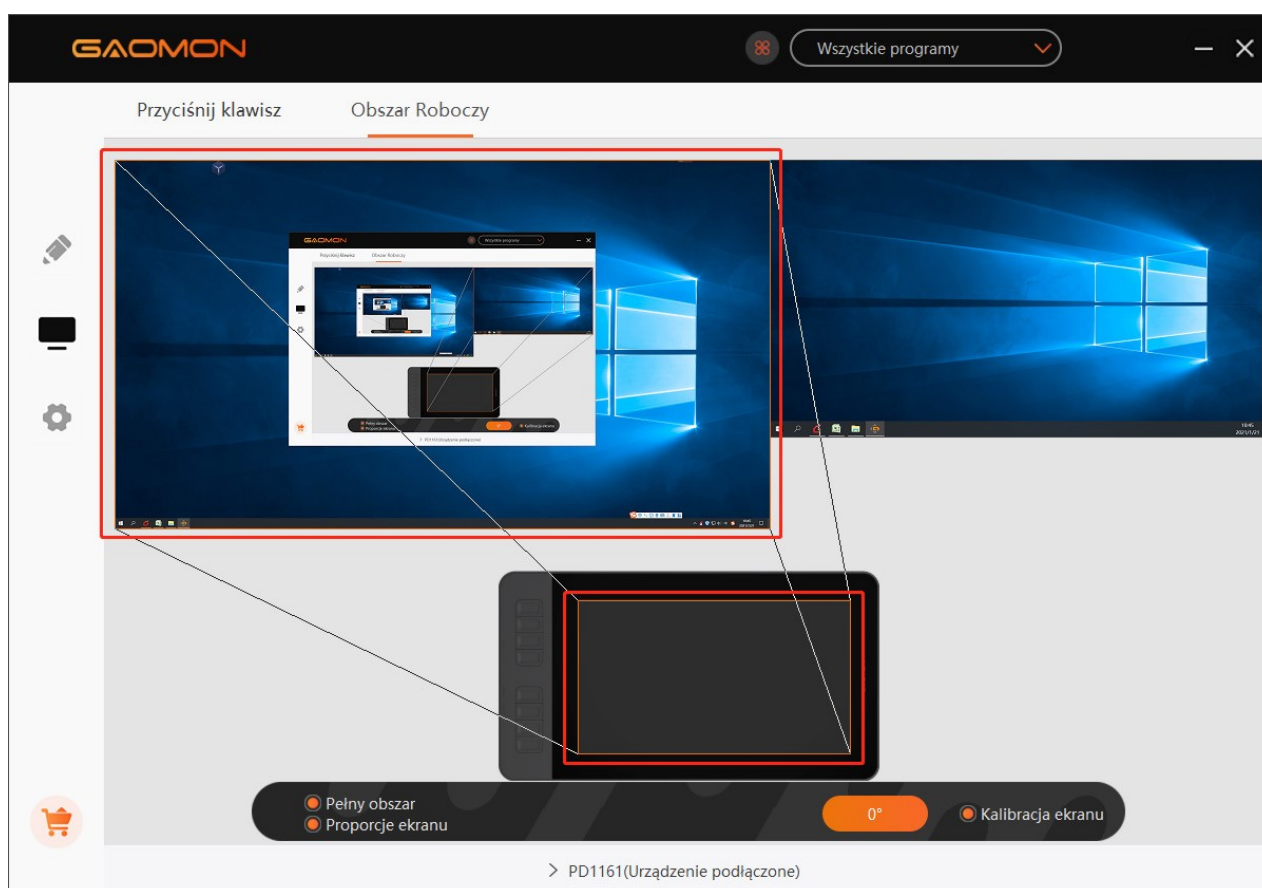
3.2.1 Używanie Wiele Monitorów

Położenie kursora zależy od trybu pracy ekranu wybranego po podłączeniu tableta graficznego do zewnętrznego wyświetlacza (np. laptopa lub komputera typu all-in-one tj. całe urządzenie w jednym).

W trybie Duplikatu, tablet graficzny i ekran zewnętrzny będą pokazywać ten sam obraz, a kursor będzie wyświetlany na każdym z monitorów jednocześnie.

W trybie Tryb Rozszerzonym należy wybrać monitor na interfejsie sterownika, aby określić położenie kursora.

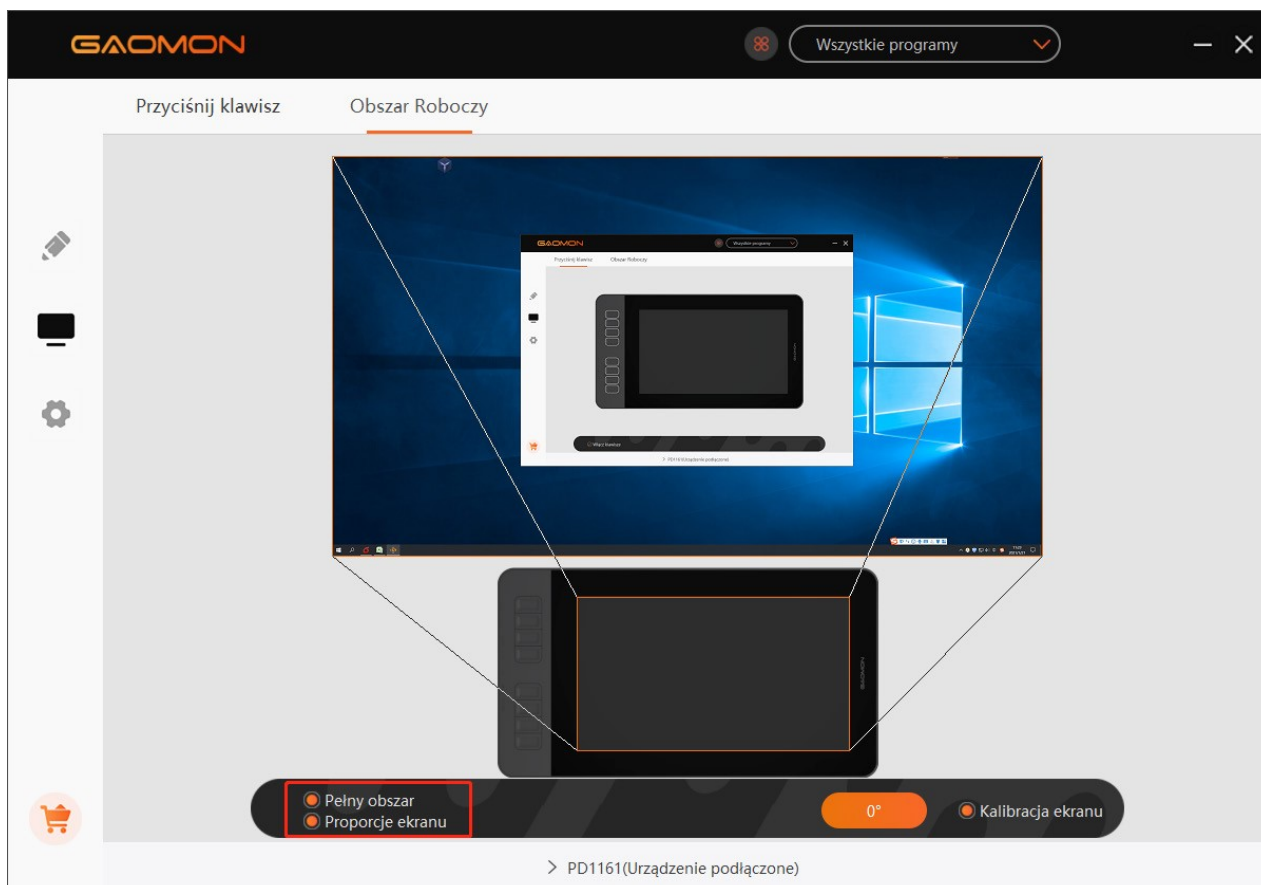
Po ustaleniu lokalizacji kursora można zmapować obszar roboczy na interfejsie sterownika.



3.2.2 Ustawienie Strefy Pracy

Zdefiniuj obszar tabletu, który będzie mapowany do obszaru ekranu.

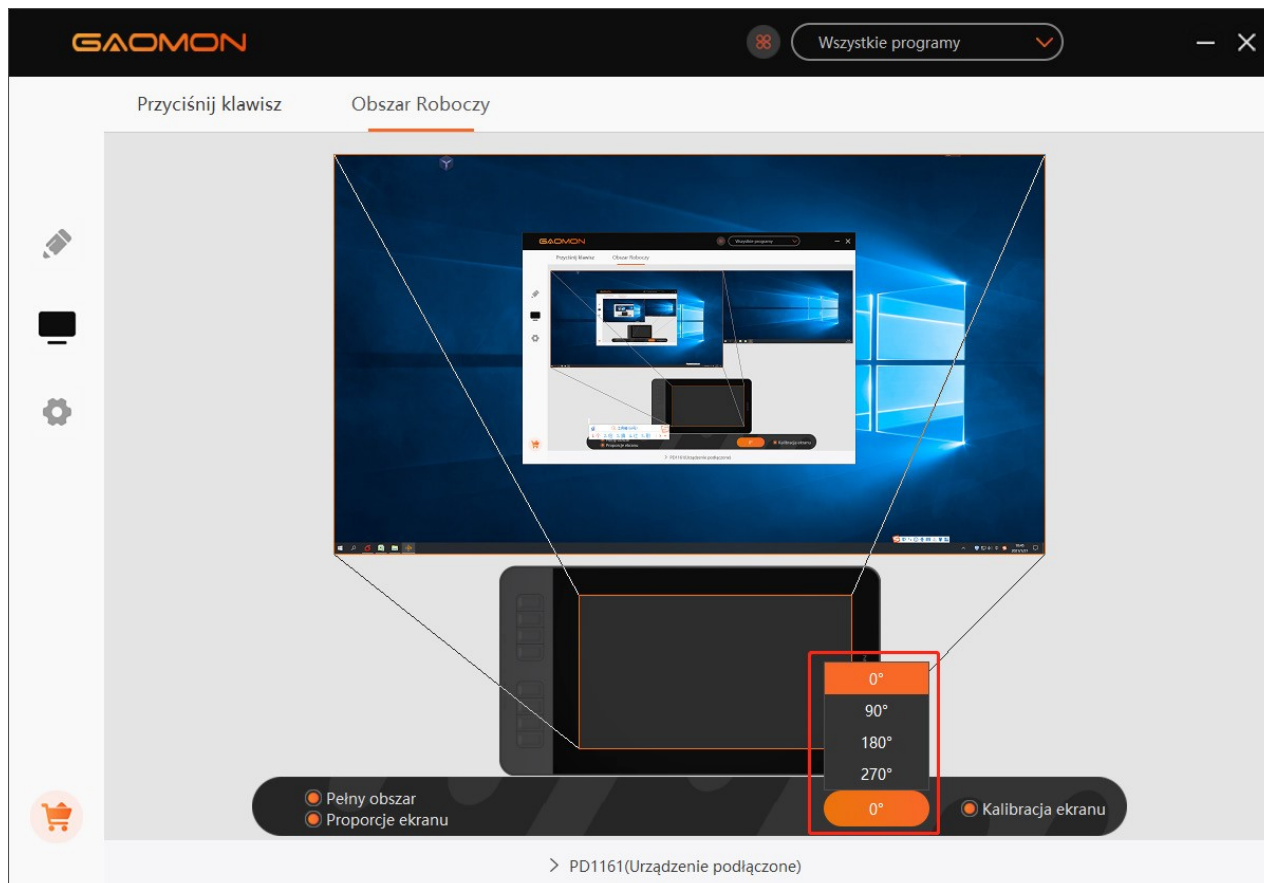
1. Pełny Obszar: cały obszar aktywny tabletu. Jest to ustawienie domyślne.
2. Obszar Niestandardowy: Przeciągnij narożniki grafiki pierwszego planu, aby wybrać obszar ekranu.



3.2.3 Obrotowy obszar roboczy

Zmieniając kierunek ekranu piórkowego w celu zapewnienia użytkownikom większego wyboru.

Dostępne są cztery kierunki.

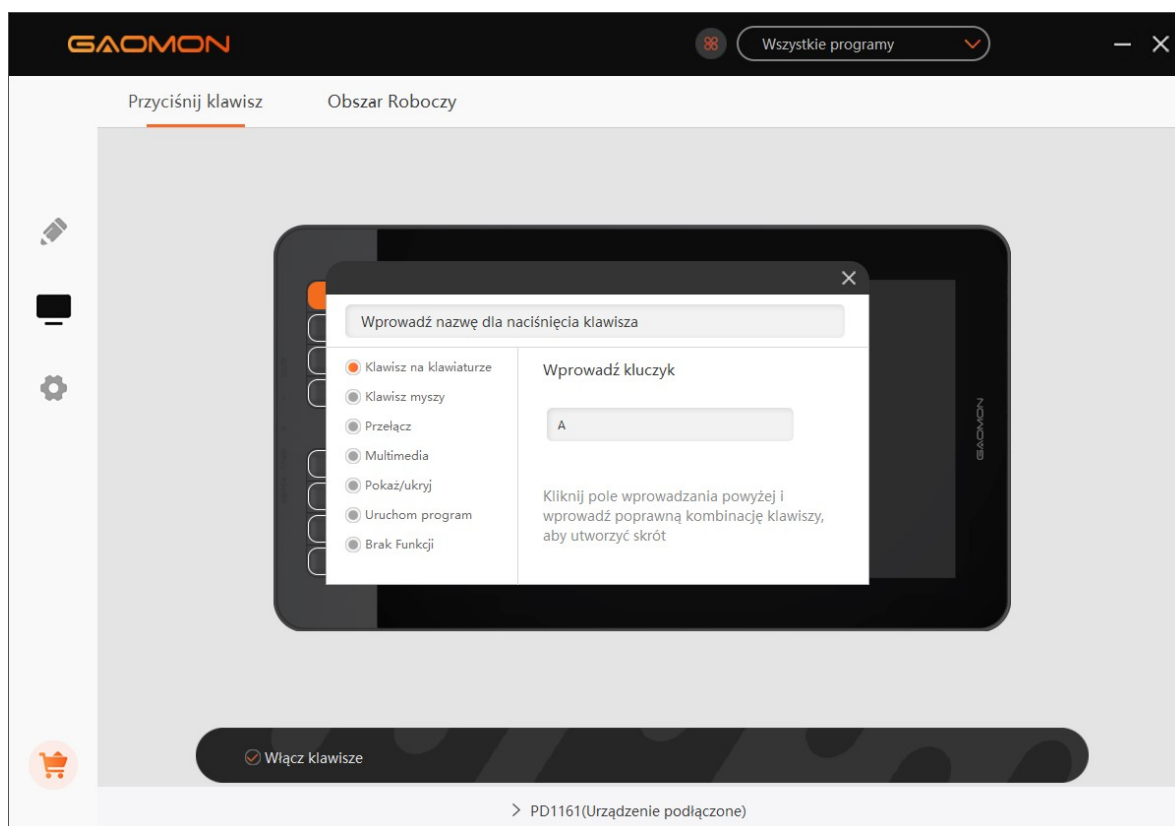


3.2.4 Ustawienia Funkcji Klawiszy Skrótów

Domyślne Ustawienia: Umieść kursor na klawiszu skrótu lub kliknij przycisk , aby znaleźć wartości domyślne.

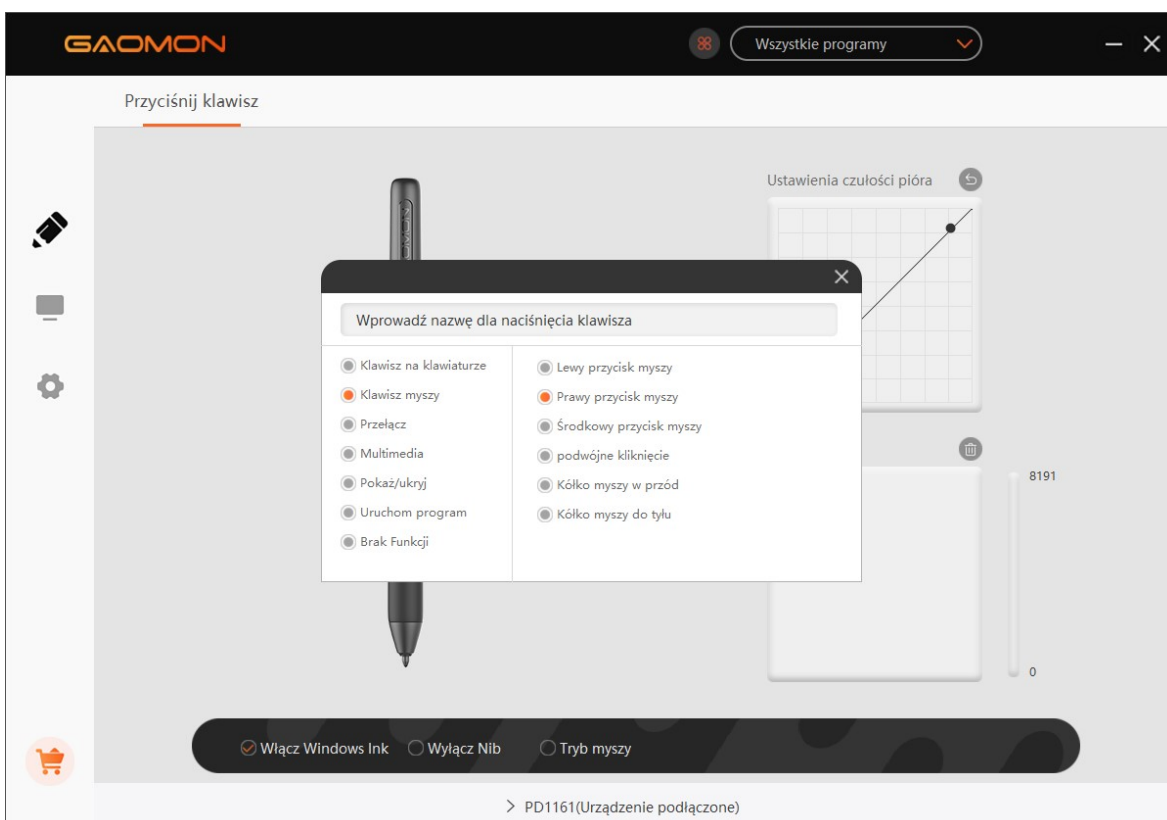
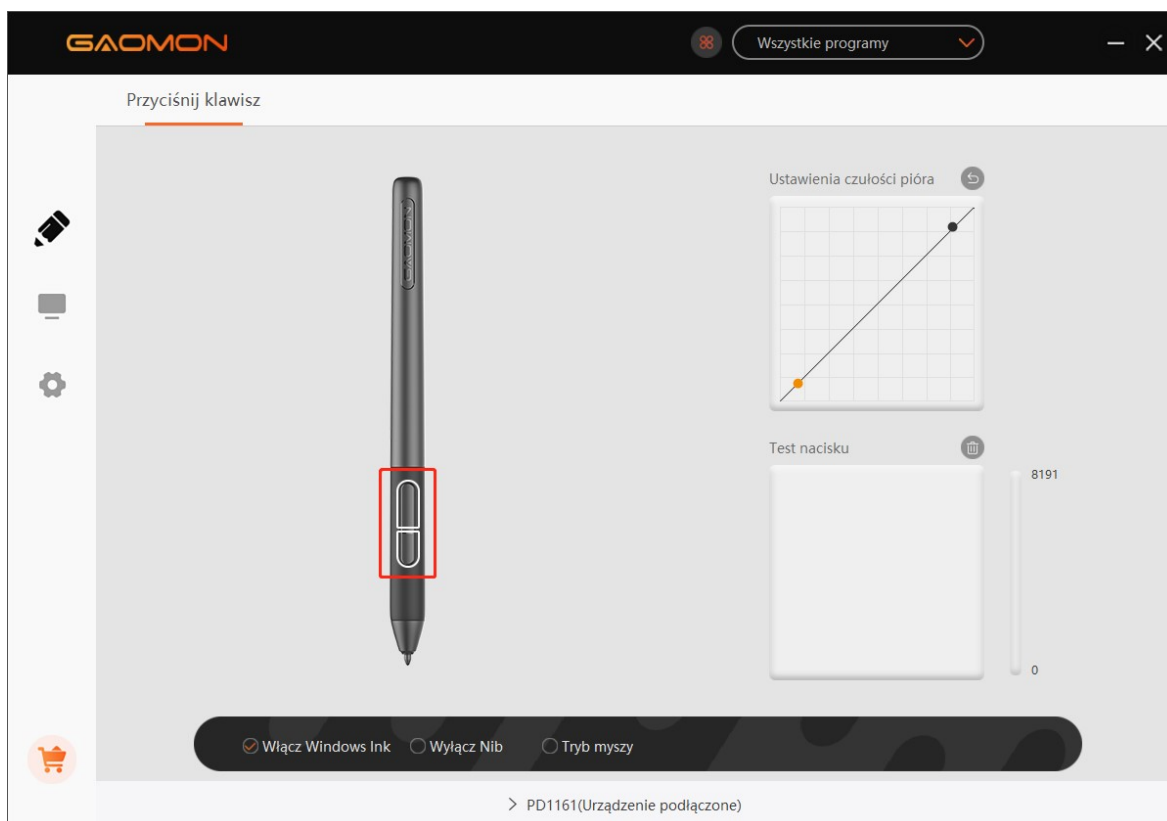
Własne Ustawienia: Wybierz funkcję, którą chcesz osiągnąć w wyskakującym oknie dialogowym, a będzie zapisana automatycznie.

Włączanie/Wyłączanie Klawiszy: Zaznacz/Odznacz Zaznaczenie Opcji "Włączanie Klawiszy Funkcji".



3.3 Ustawienie funkcji przycisków rysika

Właśnie Ustawienia: Wybierz funkcję, którą chcesz osiągnąć w wyskakującym oknie dialogowym, a będzie zapisana automatycznie.

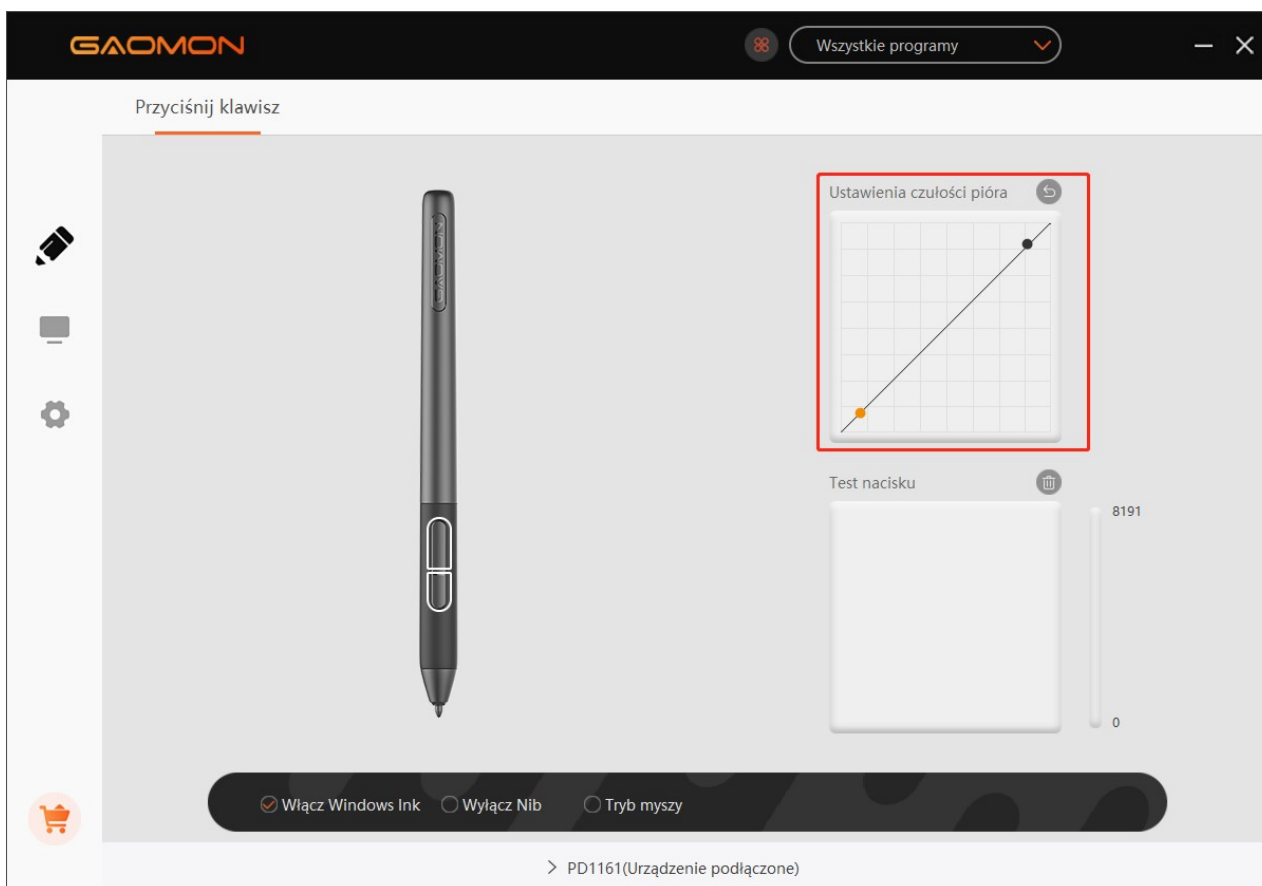


3.4 Ustawienia czułości na nacisk

Czułość na nacisk zostanie zmieniona poprzez przeciągnięcie punktów krzywej nacisku.

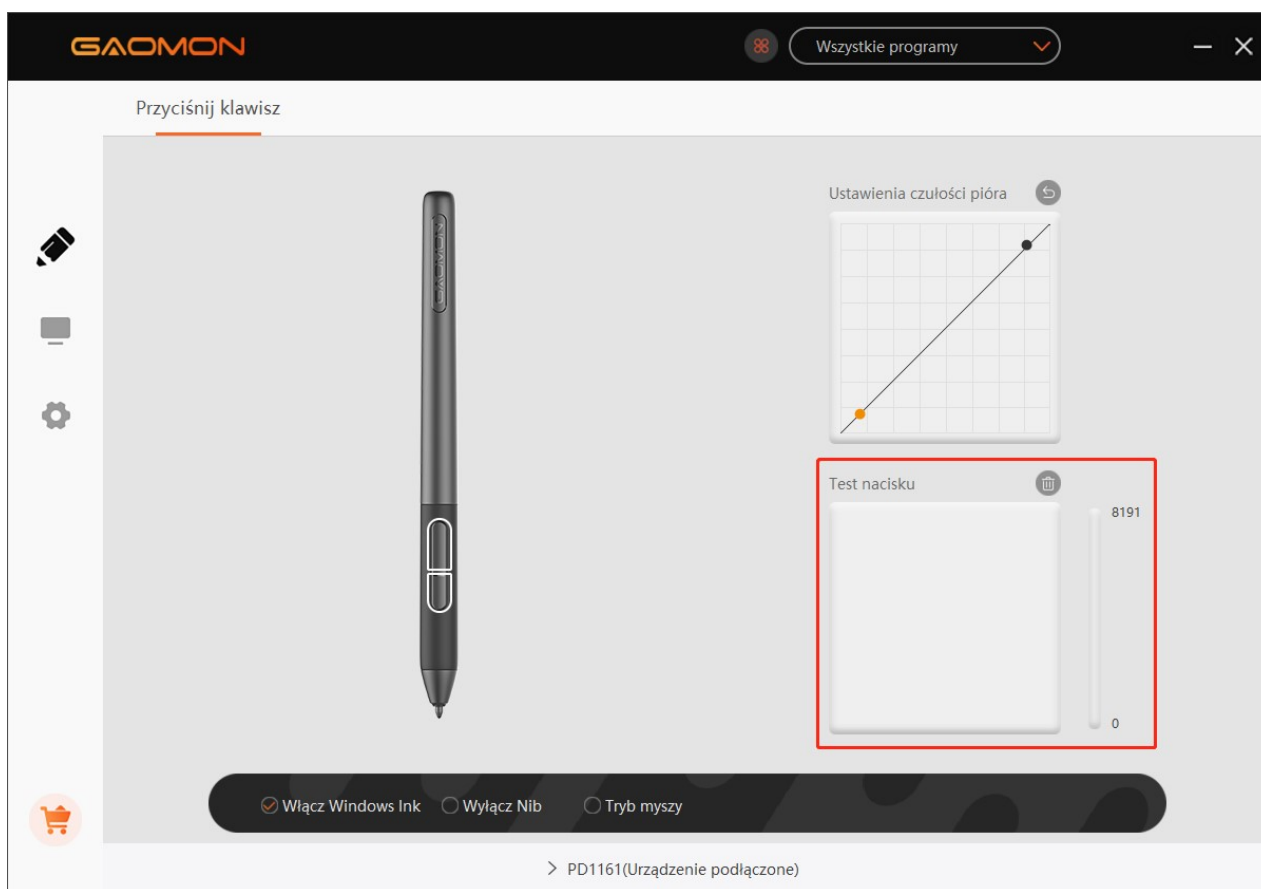
Aby zwiększyć czułość, należy przeciągnąć punkty w lewą górną część.

Przeciągnij punkty w prawą dolną część, aby uzyskać niższą czułość.



3.5 Badanie nacisku rysika

Możesz stopniowo wywierać nacisk na rysik na ekranie w celu sprawdzenia siły nacisku.

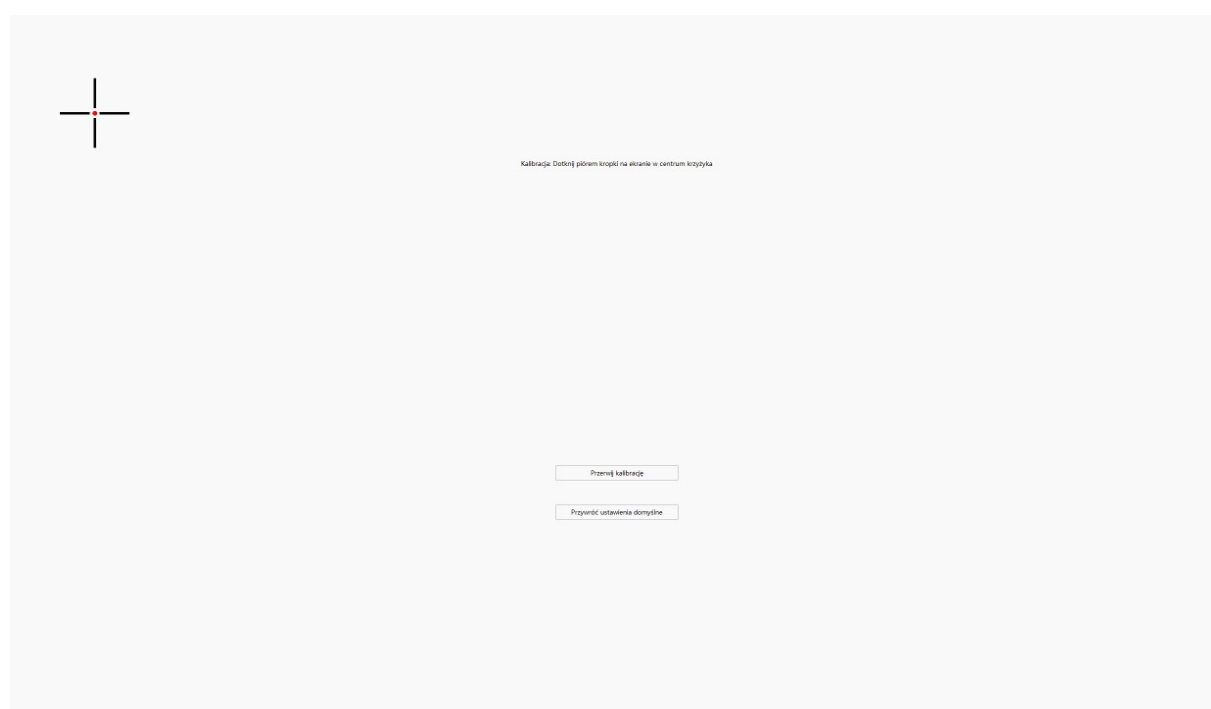
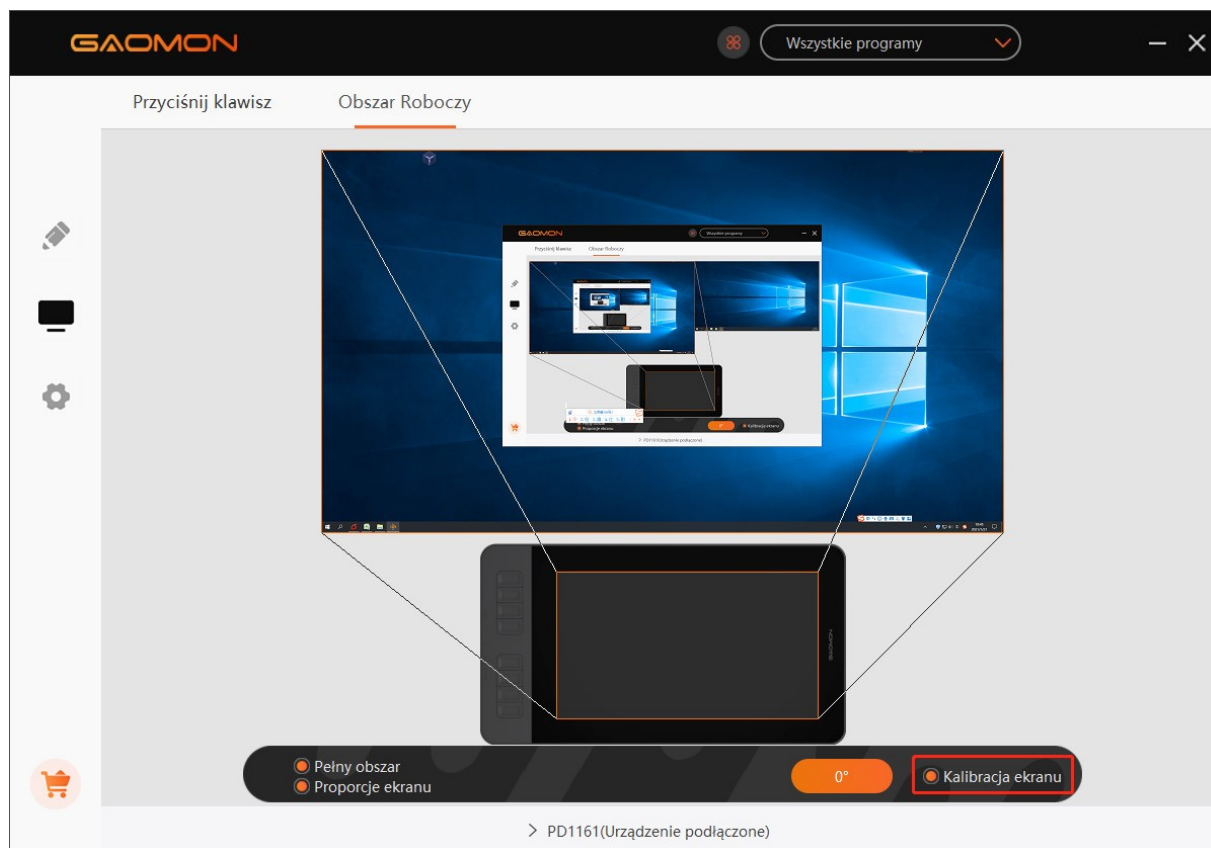


3.6 Kalibracja

Kalibracja Ekranu: Kliknij na czerwony krzyżyk na ekranie, aby zakończyć kalibrację.

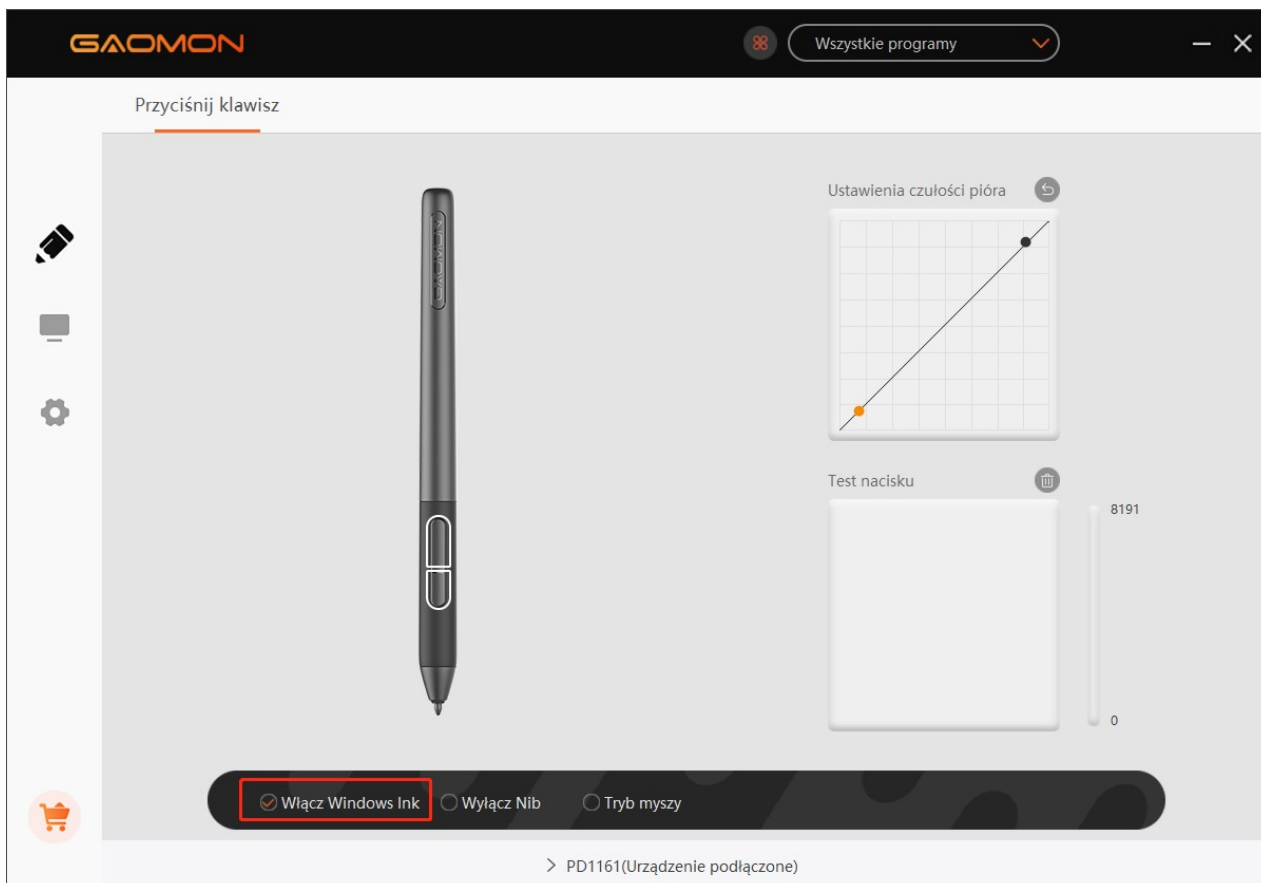
Reset do Ustawień Fabrycznych: Kliknij przycisk "Reset do Ustawień Fabrycznych", aby zresetować tablet graficzny.

Anuluj Kalibrację: Kliknij przycisk "Anuluj Kalibrację" lub naciśnij przycisk "ESC", aby zatrzymać kalibrację.



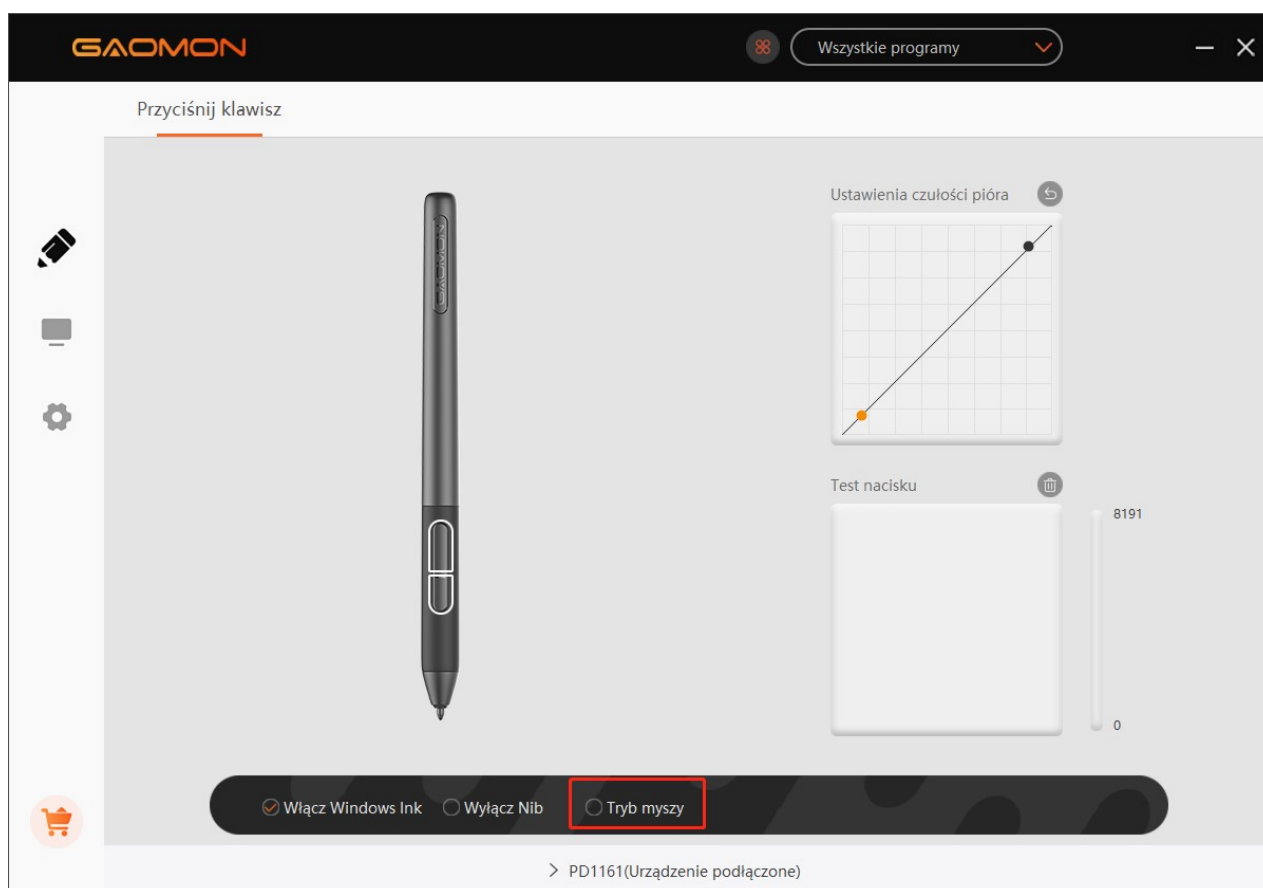
3.7 Włączenie funkcji atramentu cyfrowego Windows

Funkcja ta jest przeznaczona dla oprogramowania obsługującego atramentu Windows Ink, takiego jak Microsoft Office, Windows Journal, Adobe Photoshop CC, SketchBook 6 itd.



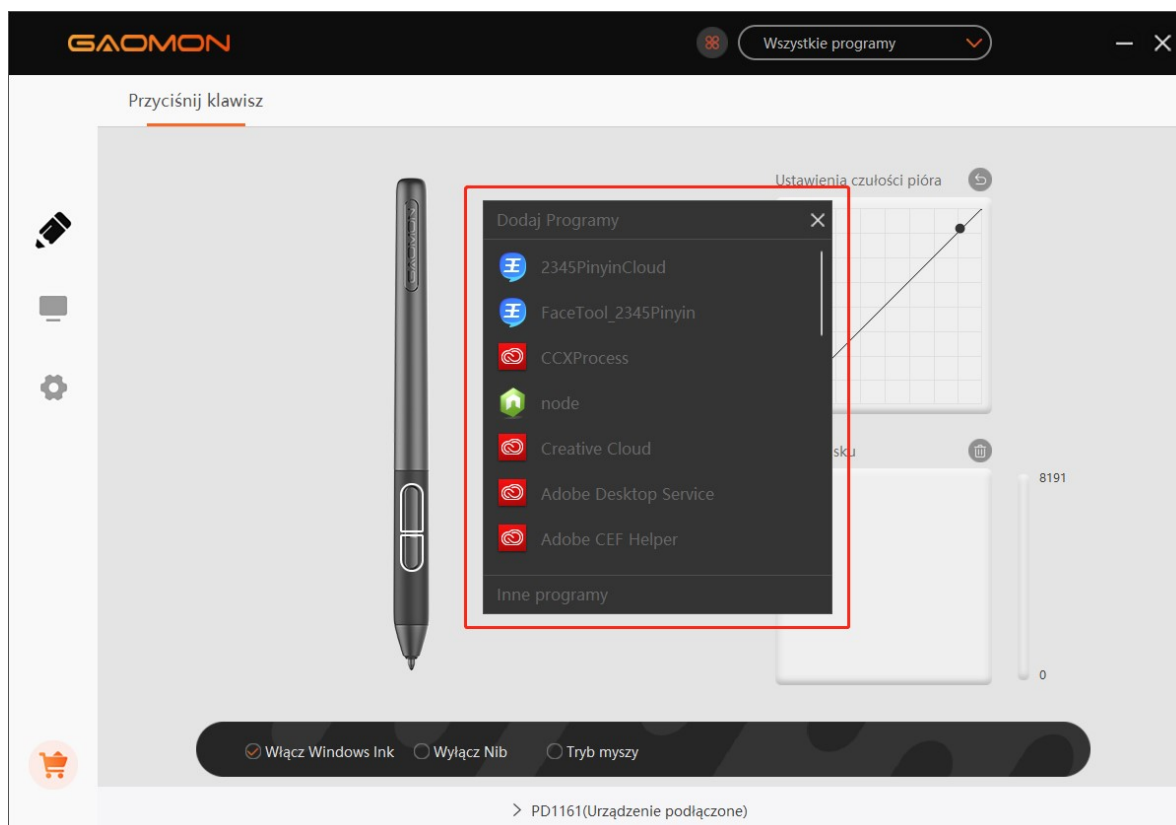
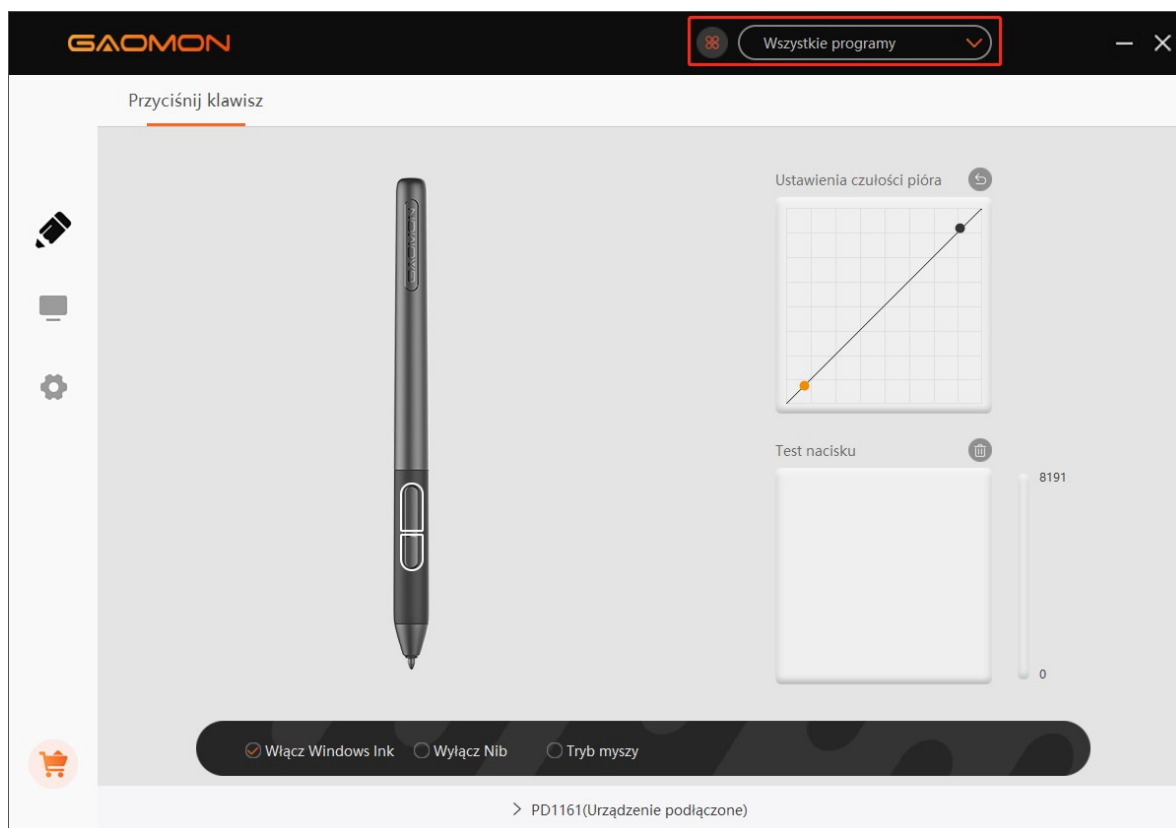
3.8 Tryb Myszy (Tylko dla wybranych modeli)

Jak pokazano poniżej, zaznacz pole wyboru przed trybem pracy myszy, aby otworzyć tryb pracy myszy. W trybie pracy myszy, podczas przesuwania rysika, kursor porusza się zgodnie z zasadą współrzędnych względnych, podobnie jak w przypadku przesuwania kursora za pomocą myszy. Oznacza to, że można klikać ikony lub wybierać opcje na krawędzi ekranu bez przesuwania rysika do krawędzi obszaru roboczego.



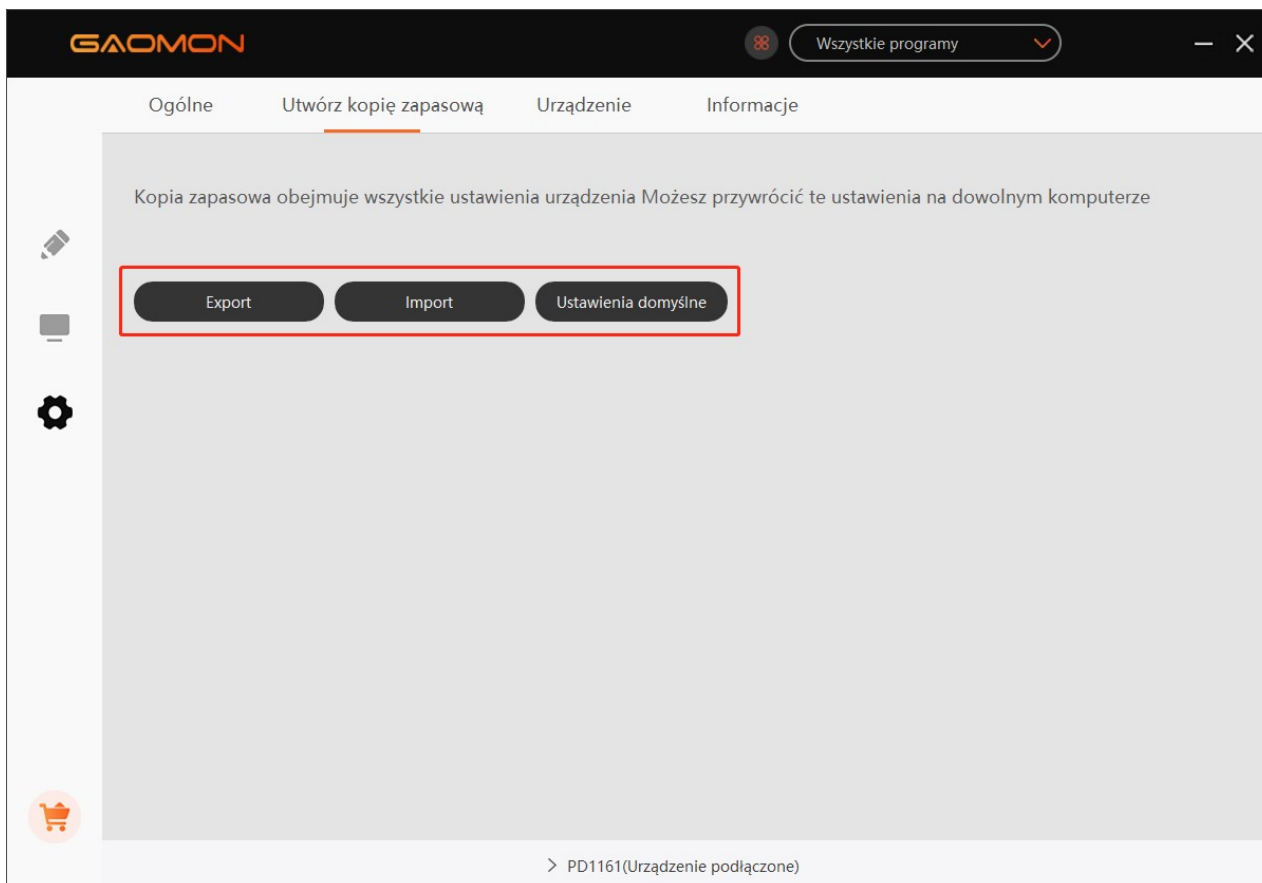
3.9 Dostosowywanie przycisków i krzywej nacisku

Funkcję przycisków i krzywej nacisku można dostosować do różnych programów. Wybierz program, dostosuj funkcję przycisków i ustaw krzywą ciśnienia, ustawienia zostaną automatycznie zapisane.



3.10 Eksport i import danych

Sterownik obsługuje eksport i import niestandardowych danych konfiguracyjnych produktu, co jest wygodne w użyciu różnych programów i pozwala uniknąć problemów z powtarzaniem ustawień.



4. Specyfikacje

Model		PD1161
Ekran	Rozmiar Panelu	11.6 cali
	Rozdzielczość	1920 x 1080(16:9)
	Typ LCD	IPS
	Aktywny Obszar	256.3 x 144.2mm
	Współczynnik Kontrastu	1.000: 1
	Jasność	220cd/m2
	Czas Reakcji	25ms
	Kąt Widzenia	89°/89°(H)/89°/89°(V) (Typ.)(CR > 10)
	Gamut	72% Ntsc
	Kolor Wyświetlacza	16,7M
Dotyk	Technologia Dotykowa	Bezbaterijny rezonans elektromagnetyczny
	Rozdzielczość Dotykowa	5080LPI
	Poziom Nacisku	8192Level
	Stopa Raportowa	≥220PPS
	Wyczuwanie Wysokości	10mm
	Dokładność	±0.5mm (Środek) ±3mm (Środek)
Cyfrowy Rysik	Model	AP50
	Waga Netto	16.5g
	Wymiar	160 x Φ12mm
	Przyciski Boczne	Dwa Konfigurowalne Przyciski
Ogólne	Roboczy pobór mocy	12W
	Napięcie Wejściowe	100-240VAC, 50/60Hz
	Napięcie Wyjściowe	DC 12 V 1 A
	Interfejs Wideo	HDMI
	Naciśnij przycisk	8 Konfigurowalny Naciśnij przycisk
	Wymiary	361,6 x 200 x 13mm
	Waga Netto	0,86KG
	Wsparcie OS	Windows 7 lub nowszy, macOS 10.12 lub nowszy

5.0 Rozwiązywanie problemów

5.1 Możliwe problemy z WYŚWIETLACZEM

Problem	Możliwe rozwiązania
Wskaźnik zasilania nie świeci się	*Upewnij się, że zasilanie jest włączone *Sprawdź gniazdko i przewód zasilania.
Brak sygnału—oszczędzanie energii—czarny kolor	<ol style="list-style-type: none"> Upewnij się, że kable 3 w 2 są dobrze podłączone. Jeśli korzystasz z pulpitu, upewnij się, że port HDMI jest podłączony do karty graficznej w wieży, ale nie do płyty głównej. Jeśli korzystasz z systemu operacyjnego Windows, naciśnij "Windows + p", a następnie wybierz opcję "Powielony" lub "Rozszerzony". Nie wybieraj opcji "Tylko komputer" ani "Tylko projektor". Jeśli komputer nie jest wyposażony w port HDMI, należy zaopatrzyć się w dodatkowy adapter HDMI. NIE zalecamy używania złączy USB do adaptera HDMI. Nie zalecamy również korzystania z huba USB. W przypadku adapterów HDMI zalecamy stosowanie złączy DVI / VGA / wyświetlacza / typu C / Thunderbolt itp.
Nic się nie wyświetla, wskaźnik nie świeci się.	<ol style="list-style-type: none"> Upewnij się, że kabel zasilania jest podłączony prawidłowo. Spróbuj podłączyć do innego gniazdko.
Wyświetla się jedynie tapeta i pasek zadań monitora komputera.	<ol style="list-style-type: none"> Dzieje się tak, ponieważ w tym momencie włączony jest tryb rozszerzenia. To normalne. Jeśli nie wiesz, jak działa tryb rozszerzenia, zalecamy użycie trybu powielonego/lustrzanego. System operacyjny Windows: naciśnij kombinację klawiszy ---windows+p---, a następnie wybierz opcję „Powielony”. System operacyjny Mac: Preferencje systemowe---Wyświetlacze--- Organizacja--- Sprawdź "Wyświetlacze lustrzane". Jeśli zdecydujesz się skorzystać z trybu rozszerzenia, wybierz wyświetlacz piórkowy jako obszar roboczy w sterowniku GAOMON. Jest to zwykle "Wyświetlacz 2".
Obrazy są zamazane	Ustaw rozdzielczość wyświetlacza na 1920 x 1080.
Brak kolorów	Sprawdź styki przewodu sygnałowego pod kątem zgięć lub pęknięć.
Występuje aberracja chromatyczna	Lokalna temperatura barw może być różna, więc nieznaczne aberracje chromatyczne są normalnym zjawiskiem.
Obrazy drgają lub falują	W pobliżu prawdopodobnie znajduje się sprzęt elektryczny, który powoduje zakłócenia elektroniczne.

5.2 Możliwe problemy związane z FUNKCJAMI

Problem	Możliwe rozwiązania
Pióro nie działa, a w oprogramowaniu graficznym brak nacisku	<p>1. Jeśli pióro nie działa jedynie w programach artystycznych: odinstaluj sterownik i zainstaluj go ponownie. Jeśli korzystasz z system operacyjnego Windows, przed zainstalowaniem sterownika wybierz tryb "uruchom jako administrator" (nie wybieraj trybu "uruchom jako administrator" na pulpicie po zainstalowaniu sterownika).</p> <p>2. Jeśli pióro nie zawsze działa : spróbuj ponownie podłączyć kabel USB. Wypróbuj inne porty USB w komputerze. Wypróbuj inny komputer.</p>
Ruchy kursora nie są normalne	Spróbuj podłączyć ponownie przewód USB lub zrestartuj komputer.
Boczny przycisk pióra nie działa	Naciskając boczny przycisk upewnij się, że stałówka nie dotyka szklanej powierzchni, a odległość między nią a tą powierzchnią nie wynosi więcej niż 10 mm.
Między końcówką a kursorem występuje odchylenie	Spróbuj wykonać kalibrację

Sterownik GAOMON wskazuje status "urządzenie podłączone", ale pióro nie reaguje w systemie operacyjnym Mac 10.14 lub późniejszych wersjach.

Find answer here: https://www.gaomon.net/question/macOS_mojave_catalina_solution.html

Uwaga:

Po więcej informacji, skontaktuj się z nami przez maila: service@gaomon.net

Lub znajdź odpowiedź tutaj: <https://blog.gaomon.net/faq-list/>

6.0 Skontaktuj się z nami w sprawie Serwisu Posprzedażowego

KORPORACJA TECHNOLOGICZNA GAOMON

 www.facebook.com/Gaomonpentablet

 twitter.com/Gaomonpentablet

 service@gaomon.net

 <https://www.gaomon.net>