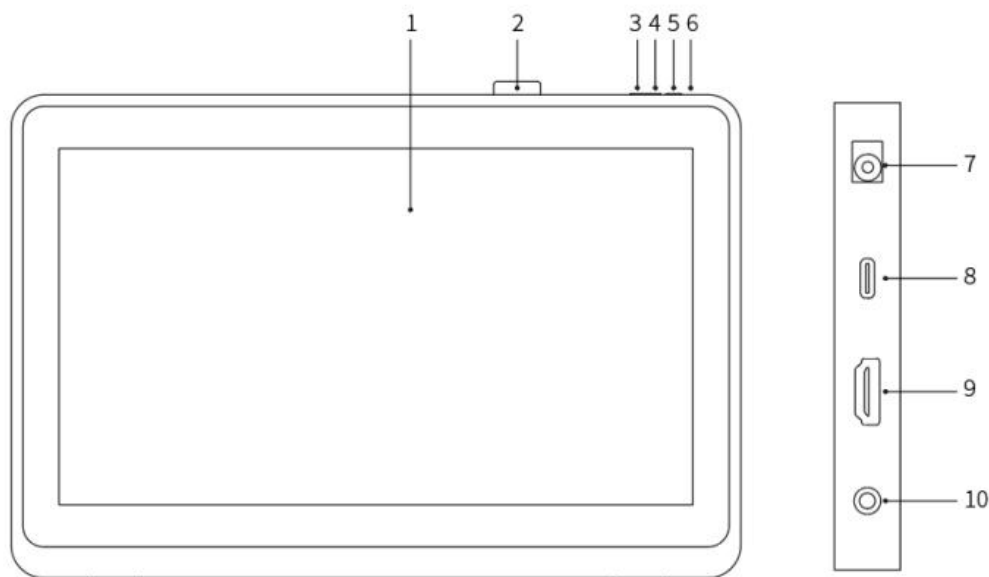


# Ekran graficzny serii Artist 22 Plus

## Zarys produktu



1. Ekran/obszar roboczy
2. Zaczep pióra
3. Zmniejszenie jasności
4. Zwiększenie jasności
5. Przycisk zasilania
6. Światło wskaźnikowe
  - a. Niebieski: Gdy ekran graficzny jest podłączony do komputera, a zasilanie jest włączone, to wskaźnik zostanie włączony.
  - b. Pomarańczowy: Gdy zasilanie ekranu graficznego jest włączone, lecz żaden sygnał nie został odebrany z komputera.
  - c. Wyłączony: Gdy zasilanie ekranu graficznego jest wyłączone.
7. Gniazdo zasilania
8. Port USB-C
9. Port HDMI
10. Port słuchawkowy

## Zawartość opakowania

- Ekran graficzny
- Rysik Inteligentny Chip X3 Pro
- Zaczep pióra
- Końcówki pióra
- Zestaw do usuwania końcówek
- Zasilacz i kabel

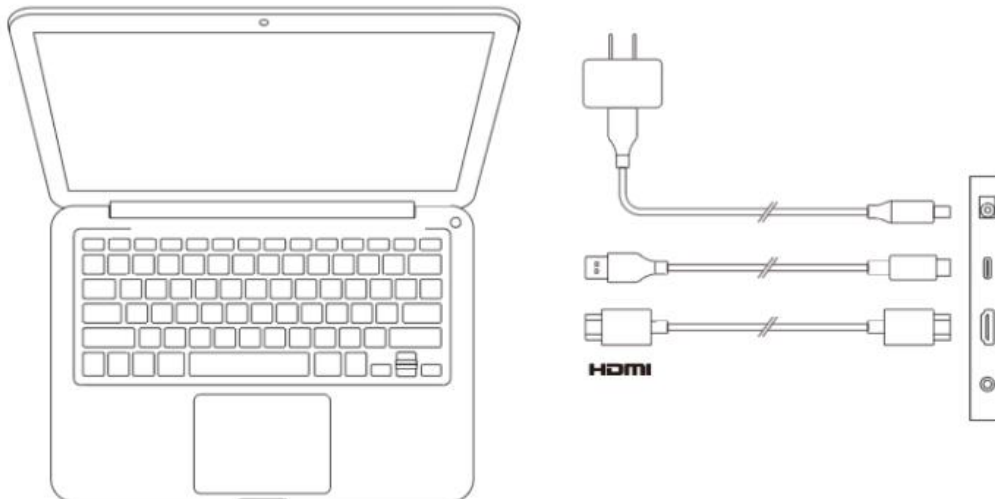
- Kabel HDMI
- Kabel USB-C do USB-C
- Kabel USB-C do USB-A
- Ścierka do czyszczenia
- Rękawiczka

## Podłączanie produktu

### 1. Połączenie HDMI

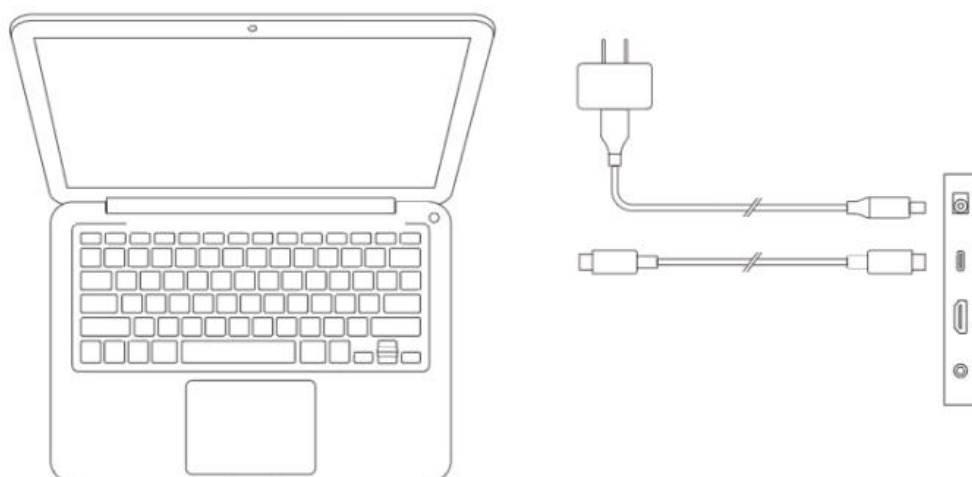
Podłącz ekran graficzny do portów HDMI i USB Twojego komputera przy użyciu kabli HDMI i kabli „USB-C do USB-A” lub „USB-C do USB-C”. Następnie podłącz kabel zasilania do gniazdka elektrycznego.

\* Terminy HDMI i HDMI High-Definition Multimedia Interface oraz logo HDMI są znakami towarowymi lub zarejestrowanymi znakami towarowymi HDMI Licensing Administrator, Inc. w Stanach Zjednoczonych i innych krajach.



### 2. Połączenie USB-C (dla pełnych funkcji portów USB-C)

Podłącz ekran graficzny do portu USB-C Twojego komputera przy użyciu kabla „USB-C do USB-C”. Następnie podłącz kabel zasilania do gniazdka elektrycznego.



## Kompatybilność

Windows 7 lub nowszy

macOS 10.10 lub nowszy

Chrome OS 88 lub nowszy

Android (USB3.1 DP1.2)

Linux

## Ustawienia produktu

### Instalacja sterownika

W celu zapewnienia, że urządzenie działa prawidłowo, prosimy o zainstalowanie sterownika przed użyciem.

Proszę pobrać najnowszy sterownik odpowiedni dla Twojego modelu produktu ze strony internetowej XPPen (<https://www.xp-pen.com/pl>).

#### Uwagi:

1. Przed zainstalowaniem sterownika, prosimy o wyłączenie wszystkich programów antywirusowych i graficznych.
2. Proszę odinstalować sterowniki (jeżeli występują) dla innych ekranów/tabletów graficznych przed instalacją.
3. Po zakończeniu instalacji ponownie uruchom swój komputer.
4. W celu osiągnięcia najlepszej wydajności Twojego urządzenia zalecamy zainstalowanie najnowszego sterownika.

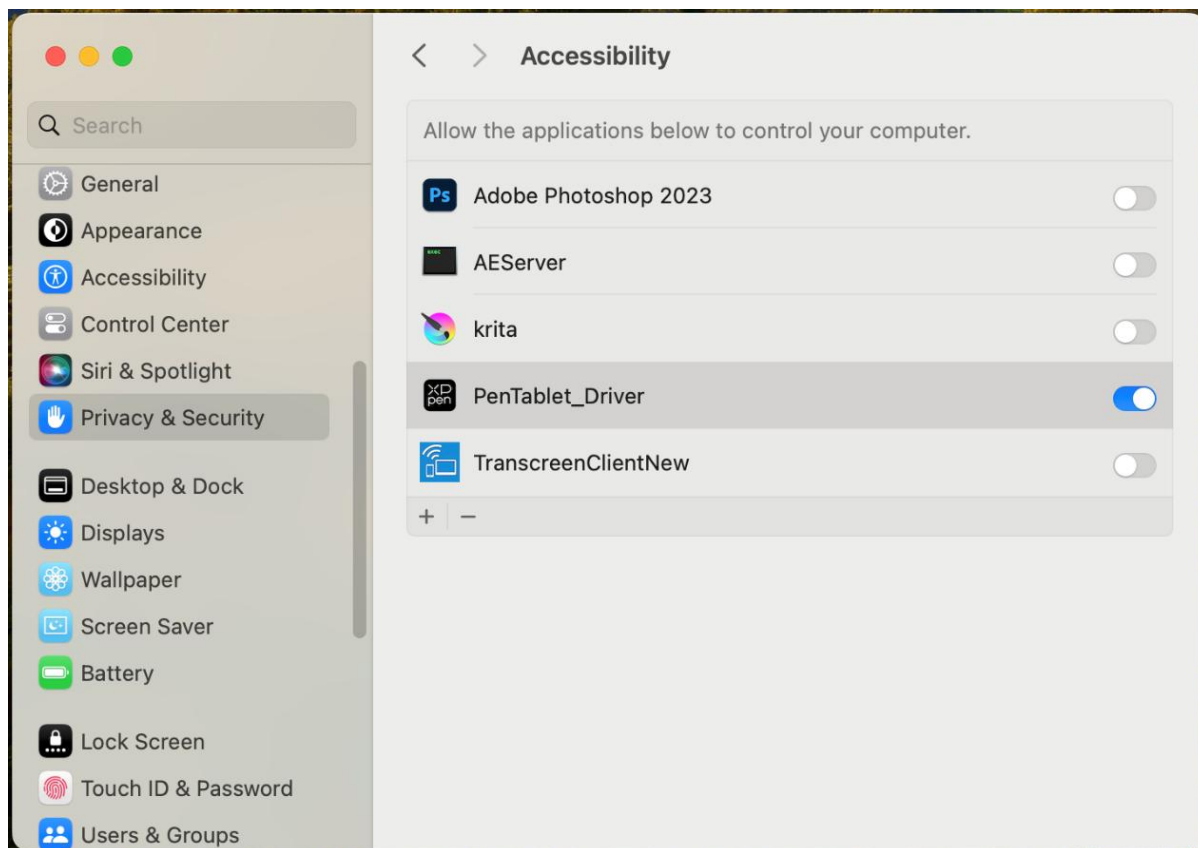
#### Windows:

Wypakuj i uruchom plik „.exe” jako administrator i postępuj zgodnie z podpowiedziami, aby

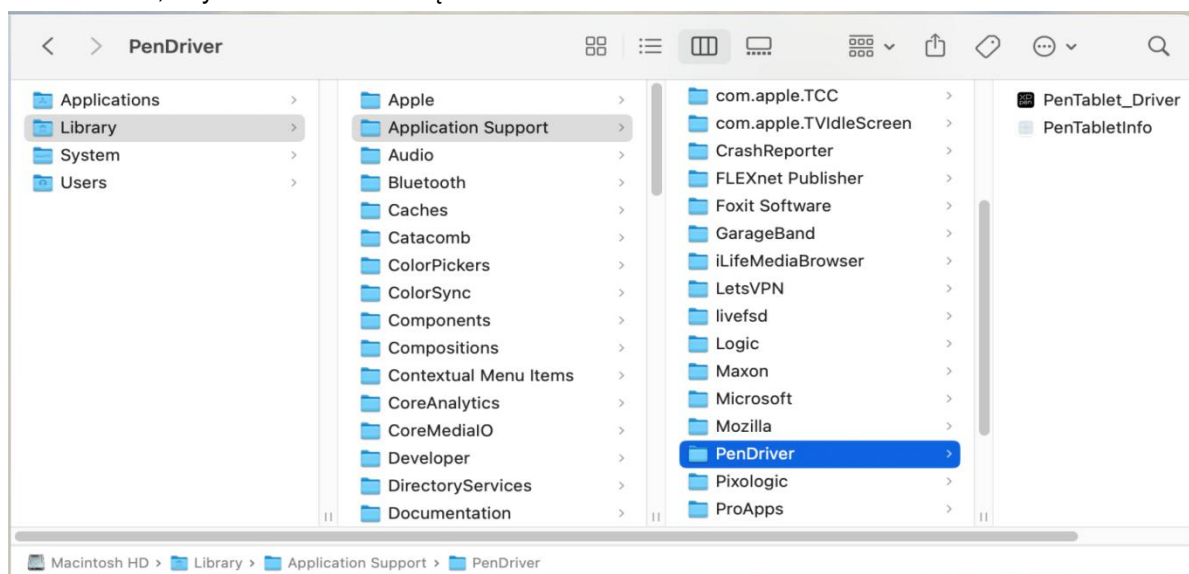
zakończyć instalację.

### Mac:

Wypakuj i uruchom plik „dmg” i postępuj zgodnie z podpowiedziami, aby zakończyć instalację. Przejdź do System settings -> Privacy & Security -> Accessibility i upewnij się, że PenTablet\_Driver jest włączony.



Jeżeli na liście nie znajduje się PenTablet\_Driver, to przejdź do Library -> Application Support -> PenDriver, aby dodać sterownik ręcznie.



### Linux:

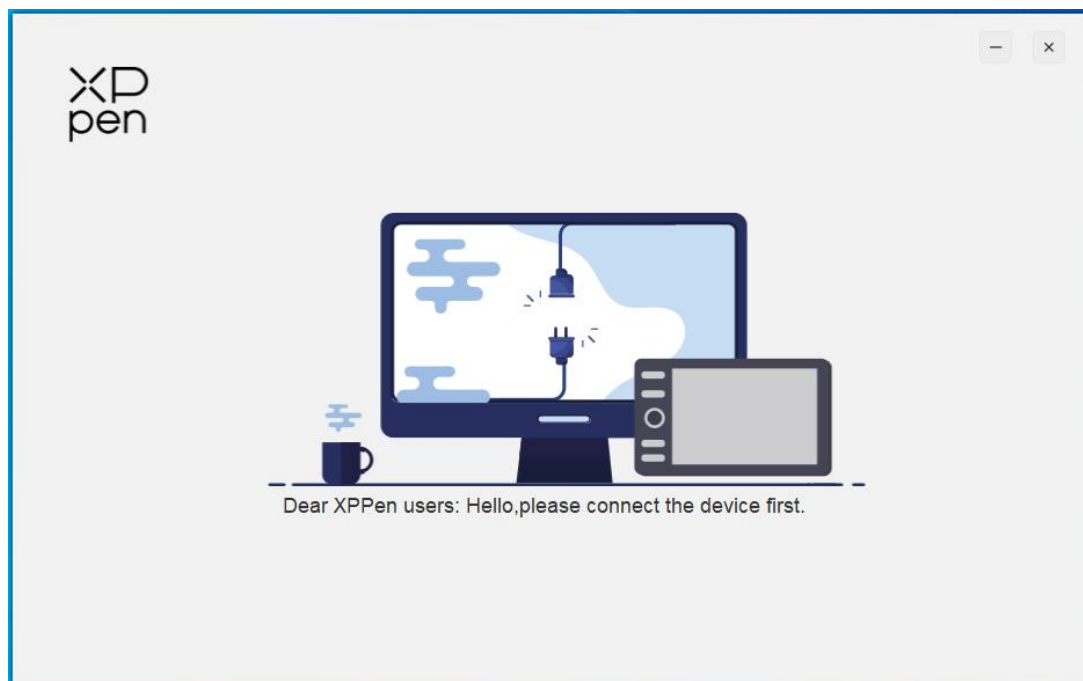
Deb: Wprowadź polecenie `sudo dpkg -i`. Przeciągnij plik instalacyjny do okna i wykonaj polecenie;

Rpm: Wprowadź polecenie `sudo rpm -i`. Przeciągnij plik instalacyjny do okna i wykonaj polecenie;

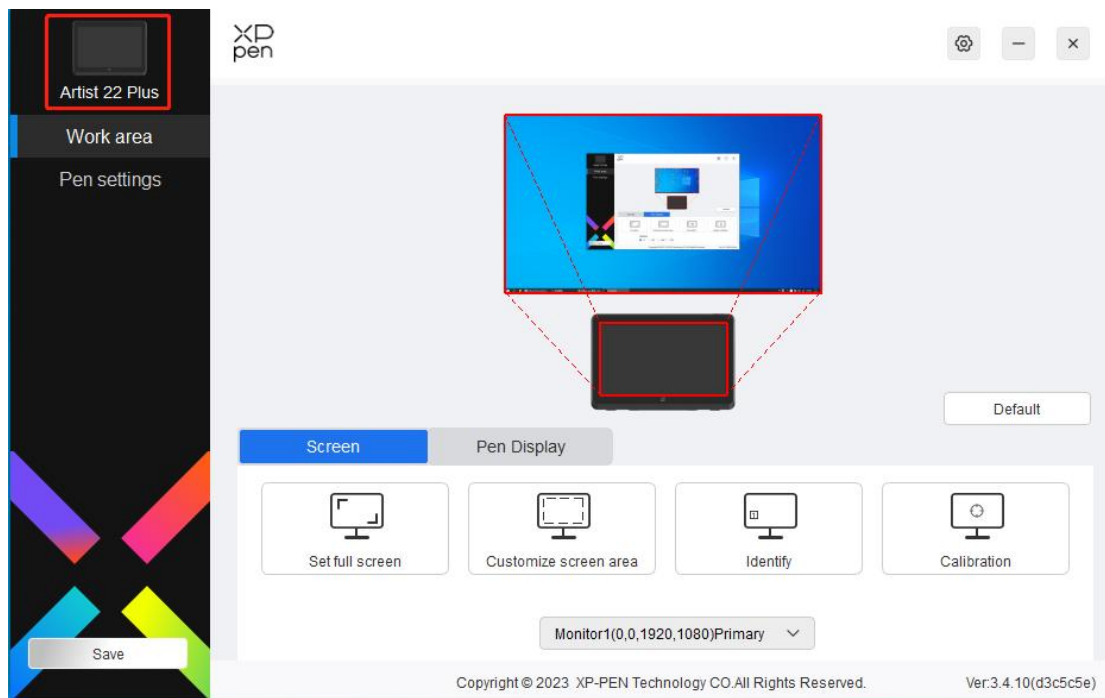
Tag.gz: Rozpakuj plik. Wprowadź polecenie `sudo`. Przeciągnij `install.sh` do okna i wykonaj polecenie.

## Wprowadzenie do sterownika

W przypadku, gdy urządzenie nie jest połączone lub nie udaje się nawiązać połączenia, to możesz zobaczyć następujące powiadomienie. W tym przypadku spróbuj ponownie uruchomić komputer lub sterownik, lub skontaktuj się z naszym personelem obsługi w celu otrzymania wsparcia.

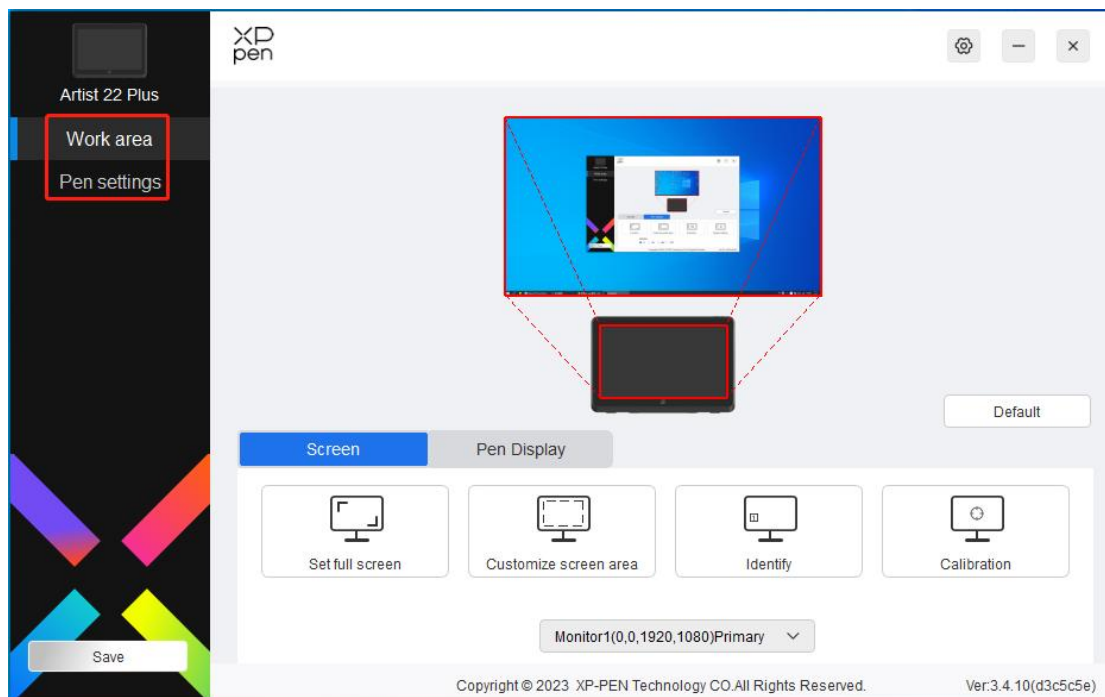


W przypadku, gdy zostało pomyślnie podłączone do Twojego komputera, obraz urządzenia oraz nazwa zostaną wyświetlone w górnym lewym rogu sterownika.



Możesz jednocześnie podłączyć wiele urządzeń za pomocą sterownika. Dostosuj określone ustawienia urządzenia po zmianie na to urządzenie, a wszystkie zmiany zostaną wyłącznie zastosowane do tego urządzenia.

## Ustawienia urządzenia



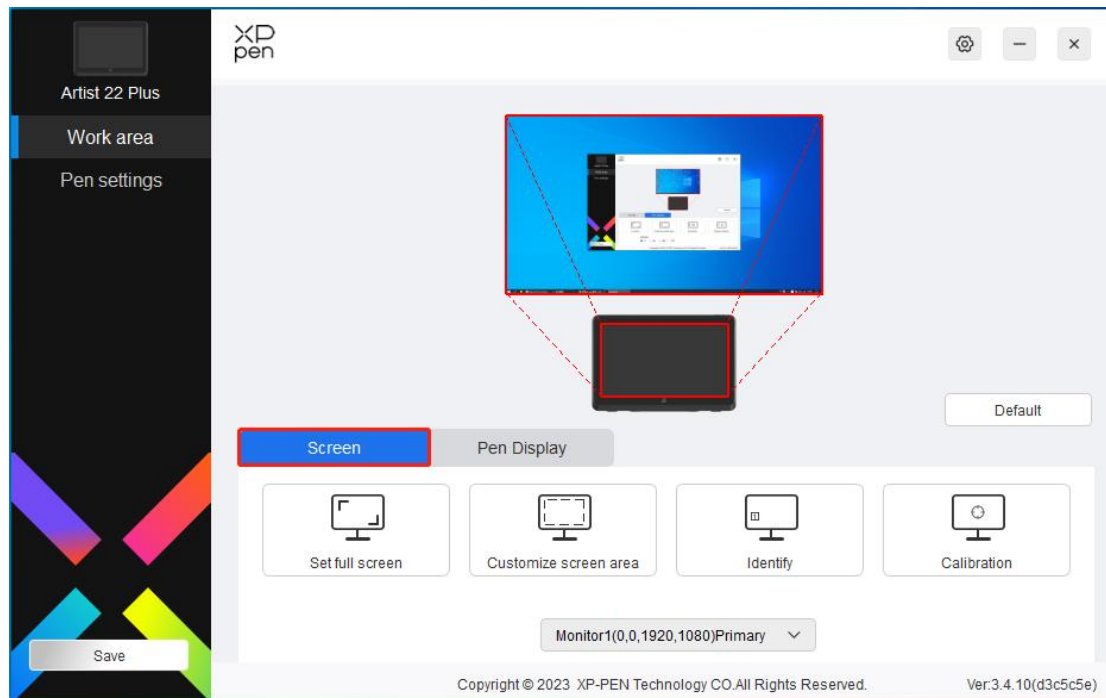
Możesz ustawić funkcje tabletu graficznego, wliczając w to:

1. Aktywny obszar
2. Ustawienia pióra

# Aktywny obszar

Przejdź do aktywnego obszaru, aby określić mapowanie pomiędzy aktywnym obszarem urządzenia oraz obszarem wyświetlania ekranu.

## Ekran



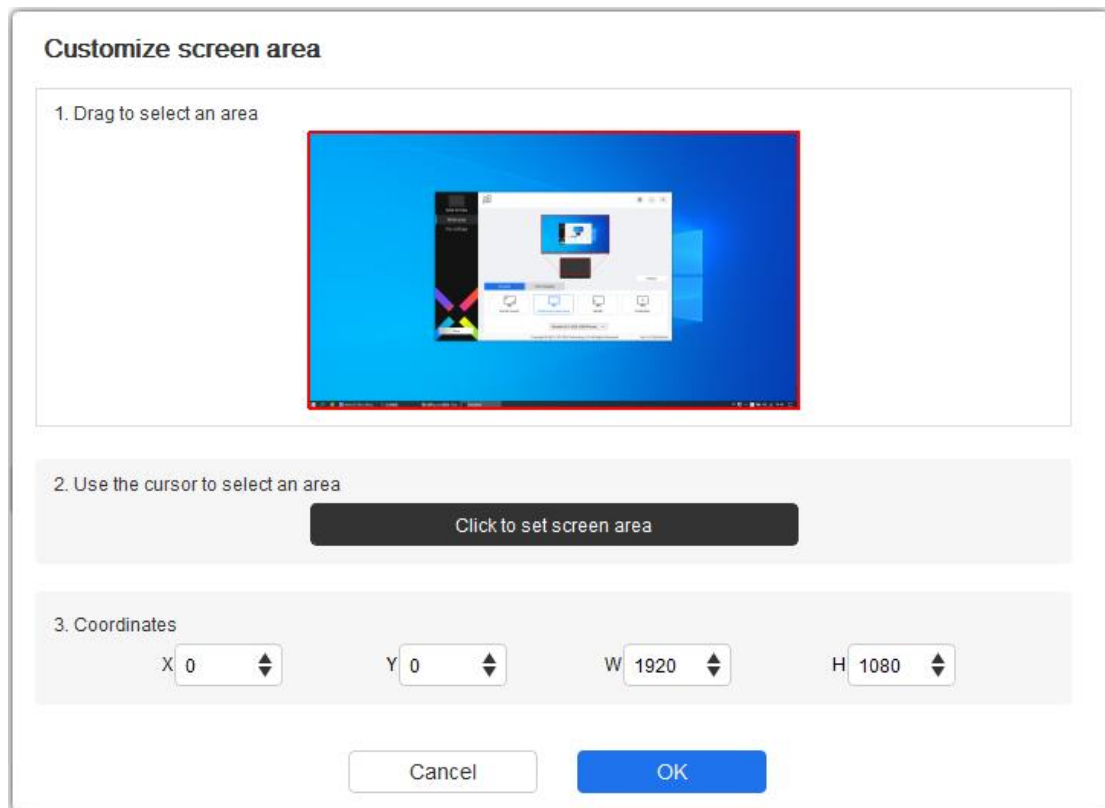
Możesz ustawić mapowanie pomiędzy obszarem wyświetlania monitora oraz urządzenia.

W przypadku użycia wielu monitorów w trybie kopiowania aktywny obszar urządzenia zostanie mapowany na wszystkie monitory. Gdy pióro przesuwa się w aktywnym obszarze, kursor na wszystkich monitorach będzie poruszał się w tym samym czasie.

W przypadku użycia wielu monitorów w trybie rozszerzonym przejdź do zakładki monitorów i wybierz jeden z monitorów, na który zostanie zmapowany aktywny obszar urządzenia. Domyślne mapowanie ekranu graficznego XP-Pen.

Niniejsze opcje pozwalają ustawić obszar mapowania monitora:

1. Ustaw pełen ekran: Cały obszar wybranego monitora;
2. Dostosuj obszar ekranu: Trzy metody;



- 1) Przeciągnij, aby wybrać obszar: Przeciągnij kursor z jednego punktu do kolejnego w zakresie czerwonego obszaru.
- 2) Użyj kursora, aby wybrać obszar: Wybierz „Click to set screen area”, a następnie kliknij pozycję w górnym lewym rogu i pozycję w dolnym prawym rogu, aby wybrać na ekranie.
- 3) Współrzędne: Ręcznie wprowadź współrzędne w odpowiednich polach wprowadzania dla X, Y, W i H.

### **Identyfikacja:**

Zidentyfikuj wszystkie podłączone monitory. Identyfikator numeryczny zostanie wyświetlony w dolnym lewym rogu każdego monitora.

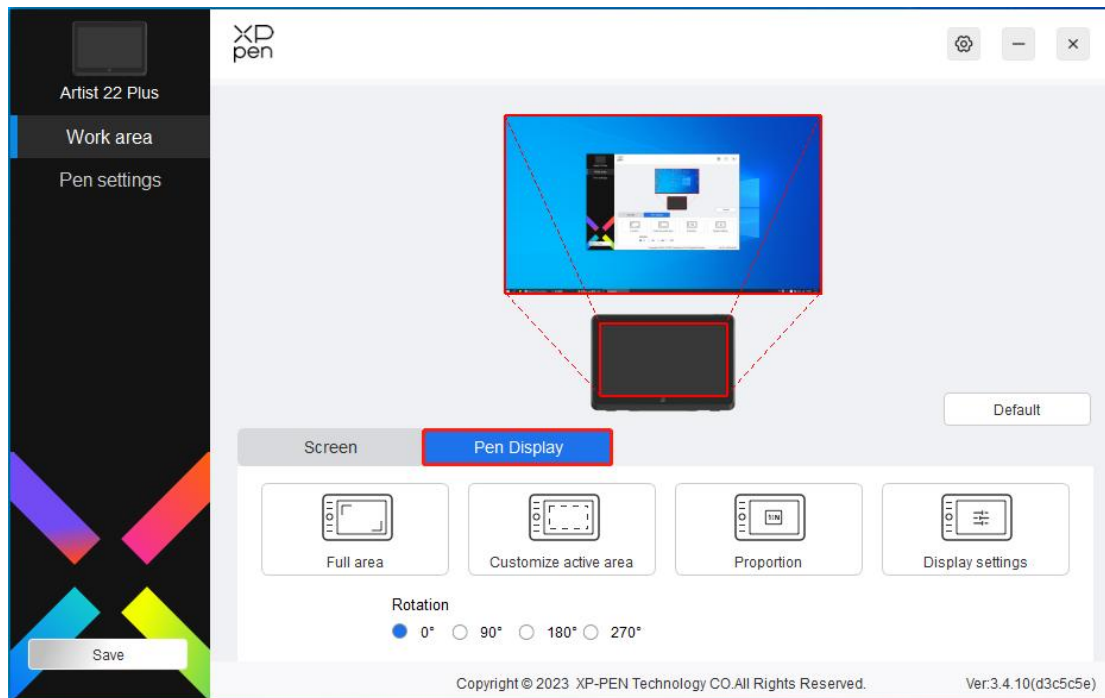
### **Kalibracja:**

Przytrzymaj rysik w taki sposób jak zwykle i kliknij środek czerwonego krzyżyka na monitorze, aby skalibrować przesunięcie pomiędzy rysikiem i kursorem.

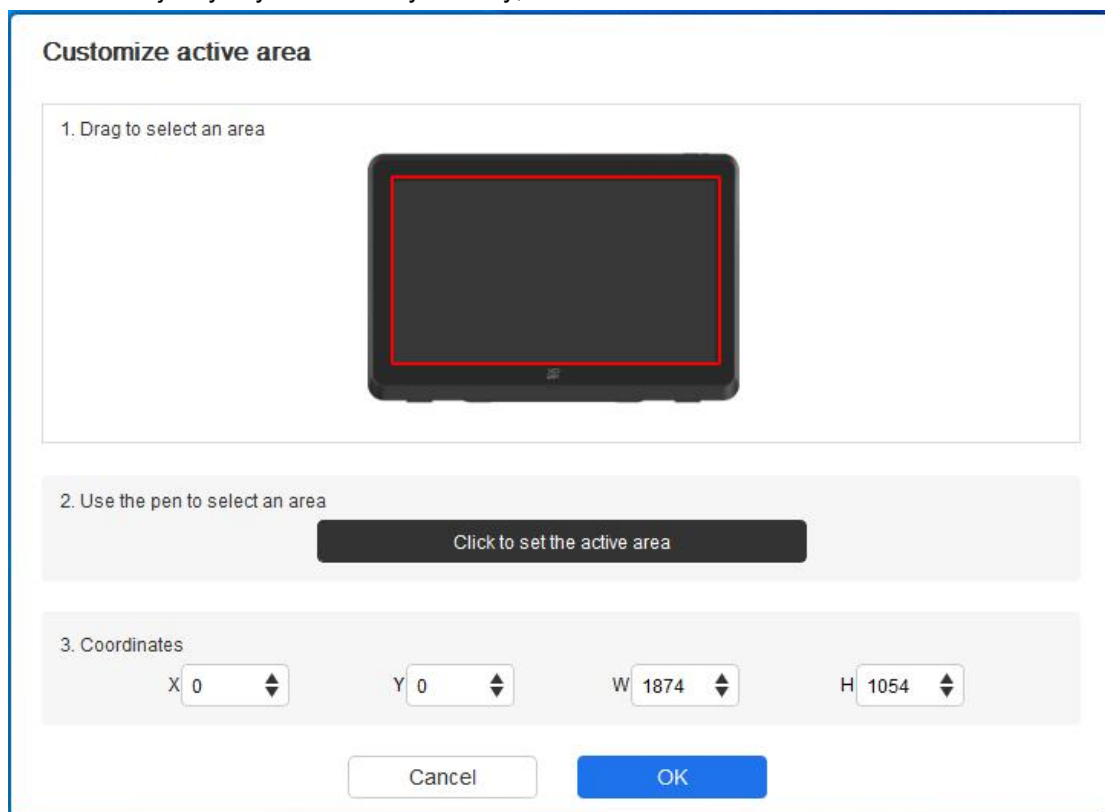
## **Tablet graficzny**

Możesz tutaj ustawić aktywny obszar obecnego urządzenia. Sterownik umożliwi ustawić aktywny obszar urządzenia w następujące sposoby:





1. Pełen obszar: Pełen aktywny obszar urządzenia.
2. Dostosuj aktywny obszar: Trzy metody;



- 1) Przeciągnij, aby wybrać obszar: Przeciągnij kursor z jednego punktu do kolejnego w zakresie czerwonego obszaru.
- 2) Użyj pióra, aby wybrać obszar: Wybierz „Click to set screen area”, a następnie użyj rysika, aby kliknąć pozycję lewego górnego rogu i pozycję prawego dolnego rogu na Twoim urządzeniu.
- 3) Współrzędne: Ręcznie wprowadź współrzędne w odpowiednich polach

wprowadzania dla X, Y, W i H.

### Proporcje:

Skaluj proporcjonalnie aktywny obszar urządzenia i wybrany obszar wyświetlania swojego urządzenia.

Na przykład: Po wyborze proporcji, jeżeli narysujesz rysunek na urządzeniu, na ekranie pojawi się kółko, lecz niektóre części aktywnego obszaru mogą zostać nieużyte. Jednakże jeżeli nie wybierzesz proporcji i narysujesz kółko, to kółko może zmienić się na elipsę na ekranie.

### Ustawienie obrotu:

Możesz ustawić urządzenie na 0°, 90°, 180° i 270° zgodnie z ruchem wskazówek zegara.

Tryb dla leworęcznych: Obróć o 180°.

### Ustawienia wyświetlania:

Kolor temperatury: Sterownik umożliwia pięć trybów i są to odpowiednio 5000K, 6500K (domyślnie), 7500K, 9300K, oraz UŻYTKOWNIK. W trybie UŻYTKOWNIK kolor temperatury może zostać dostosowany poprzez regulację wartości R, G i B.

**Display settings**

Brightness 80 Contrast ratio 50

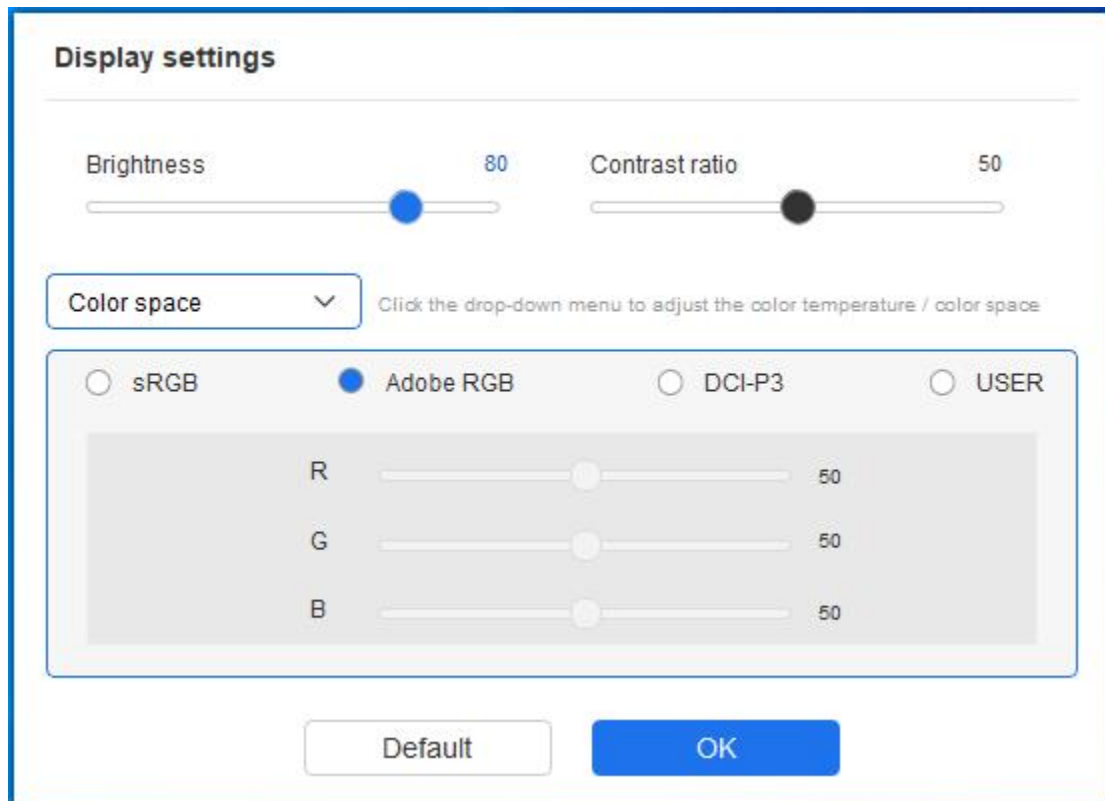
Color temperature adj Click the drop-down menu to adjust the color temperature / color space

5000K  6500K  7500K  9300K  USER

R 50  
G 50  
B 50

Default OK

Przestrzeń kolorów: Sterownik zapewnia cztery tryby: sRGB, Adobe RGB, DCI-P3 i UŻYTKOWNIK. W trybie UŻYTKOWNIK możesz dostosować przestrzeń kolorów dostosowując wartości R, G i B.



Niniejszy produkt na domyślnie ustawione trzy tryby kolorów: sRGB, Adobe RGB i DCI-P3. Ponadto wszystkie tryby zostały zakończone dokładnymi i ścisłymi ograniczeniami gamy kolorów i kalibracją. W związku z tym możesz ponownie i bezpośrednio użyć bez ograniczeń ICC.

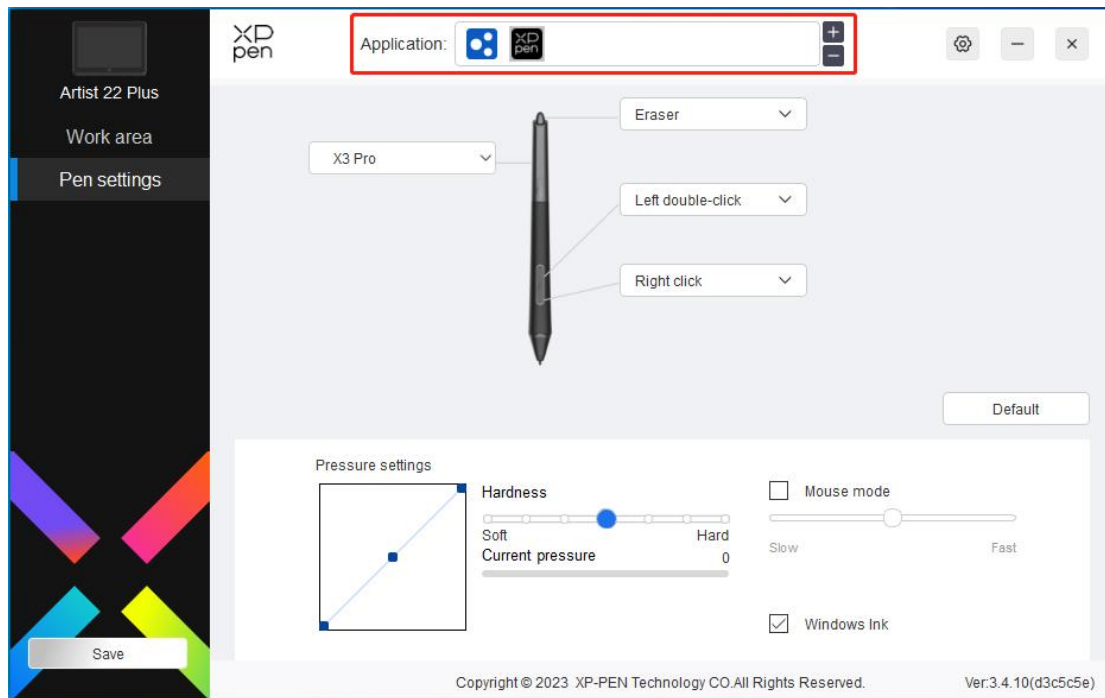
W przypadku, gdy chcesz ręcznie skonfigurować ICC, to możesz wybrać tryb Użytkownika w opcji ustawień wyświetlania znajdującym się w interfejsie sterownika i skonfigurować go w kolorze natywnym.

Podczas ustawiania temperatury koloru, przestrzeń koloru jest ustawiona na tryb UŻYTKOWNIK; podczas ustawiania przestrzeni kolorów temperaturą kolorów jest 6500K.

Jasność, kontrast: Przesuń odpowiedni suwak, aby dostosować jasność i kontrast.

## Aplikacja

Sterownik pozwala Ci na ustawienie różnych funkcji przycisków pióra dla różnych aplikacji.



Dodaj aplikację do listy aplikacji, wybierz aplikację, a następnie dostosuj funkcję przycisków pióra dla tej aplikacji.

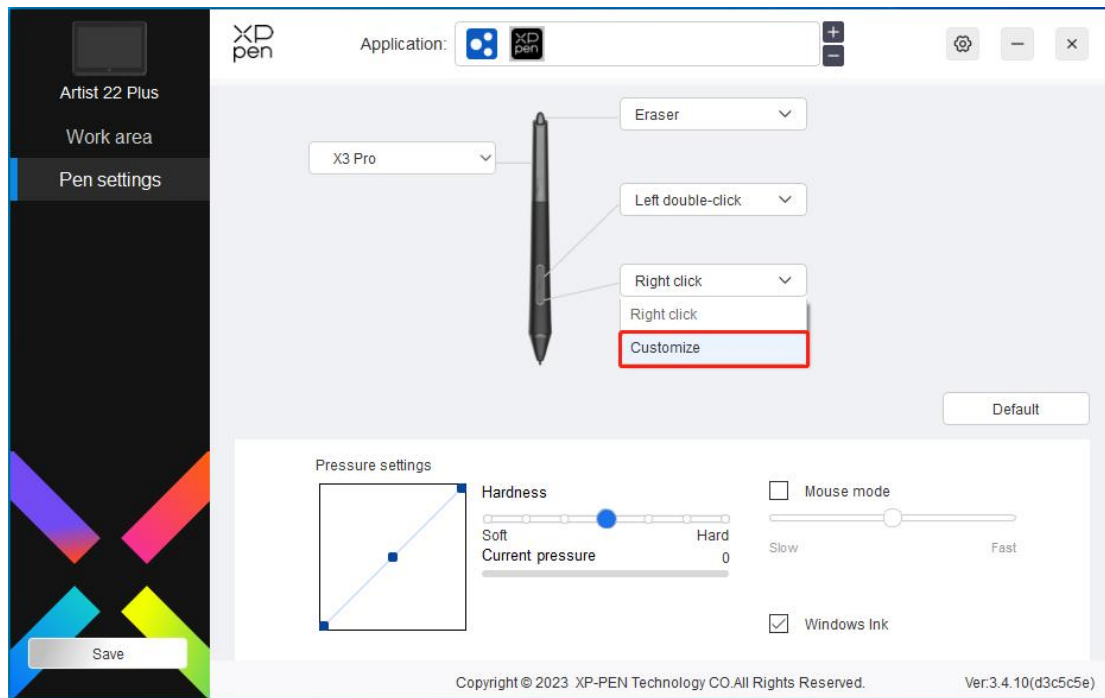
Na przykład, jeżeli wybierzesz aplikację i zmienisz jej konfigurację w sterowniku, zmiana będzie ważna wyłącznie, gdy używasz aplikacji. Kiedy przełączysz na inną aplikację, sterownik automatycznie to rozpozna. Możesz dodać do 7 aplikacji.

1. Kliknij „+” znajdujący się w prawym górnym rogu paska aplikacji, aby otworzyć listę aplikacji;
2. Wybierz aplikację, która ma zostać dodana z otwartych aplikacji lub kliknij przycisk Browse, aby dodać spośród zainstalowanych aplikacji;
3. Kliknij „OK”, aby dodać wybraną aplikację;
4. Wybierz dodaną aplikację i kliknij ikonę „-” w górnym prawym rogu paska aplikacji, aby usunąć aplikację.

Jeżeli wybierzesz wszystkie inne aplikacje, to zostanie to zastosowane do innych niedostosowanych aplikacji.

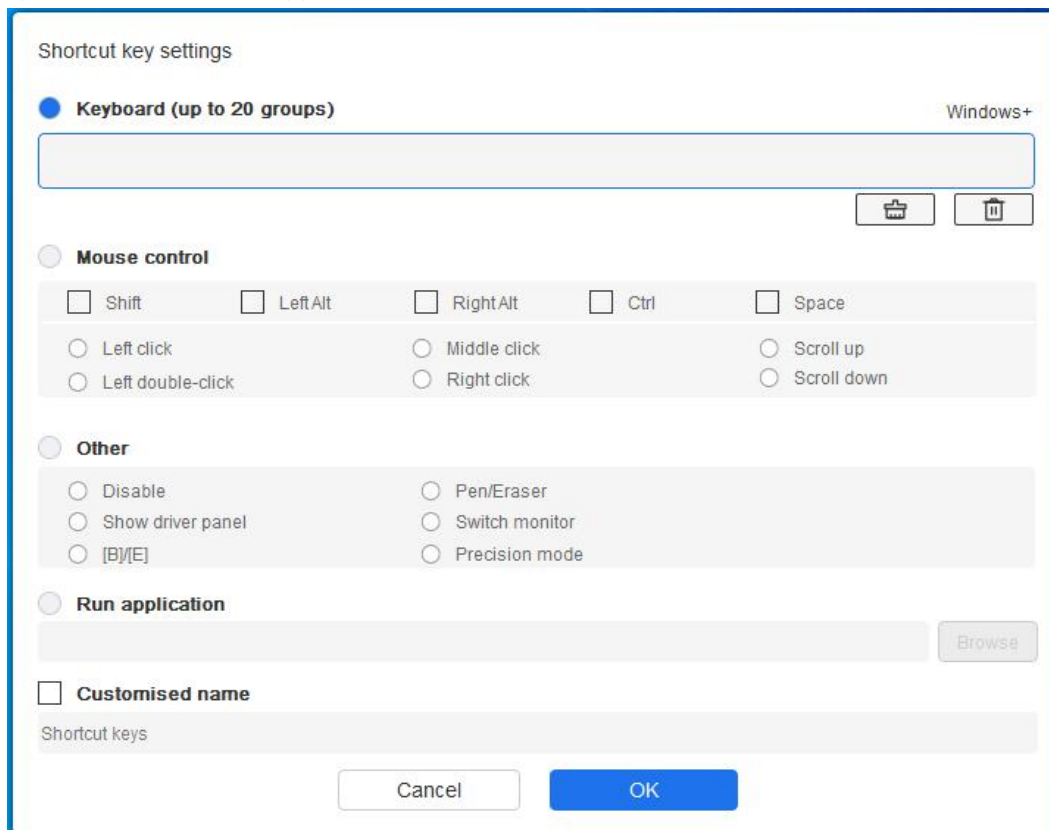
## Ustawienia pióra

Gdy rysik znajduje się w aktywnym obszarze, to urządzenie rozpozna rysik i doda go do sterownika. Rysik powinien być kompatybilny z urządzeniem.



Kliknij „Customize” w menu listy wysuwanej, aby przejść do ustawień przycisków ekspresowych i dostosować funkcję przycisków pióra.

Przed ustawieniem, zaznacz dowolną opcję w obszarze klawiatury, sterowania myszką, innych i uruchom aplikację.



### Klawiatura:

Możesz ustawić przyciski ekspresowe, na przykład, ustaw je jako „Alt+A” w 3D MAX, aby

można było użyć narzędzia do wyrównywania.

Możesz ustawić kombinację wielu przycisków jak na przykład Ctrl+Z i Ctrl+S. Gdy naciśniesz przycisk, wszystkie ustawione przyciski ekspresowe zostaną jednokrotnie uruchomione.

Windows (Polecenie): Możesz dodać przycisk kombinacyjny zawierający przycisk systemowy, na przykład: wprowadź Win(Cmd)+Shift+3. Możesz nacisnąć Shift+3, a sterownik automatycznie użyje klucza systemowego.

### **Sterowanie myszką:**

Możesz ustawić sterowanie myszką i kombinację klawiszy klawiatury. Na przykład, jeżeli wybierzesz Shift i lewy przycisk myszy, to akcje skrótów zostaną włączone w programie obsługującym tę kombinację klawiszy.

### **Inne:**

Tryb precyzyjny: Ogranicza to obszar roboczy do małego obszaru. Niniejsza funkcja pozwala Ci na bardziej precyzyjne rysowanie na obszarze.

### **Uruchamianie aplikacji:**

Uruchom wybraną aplikację.

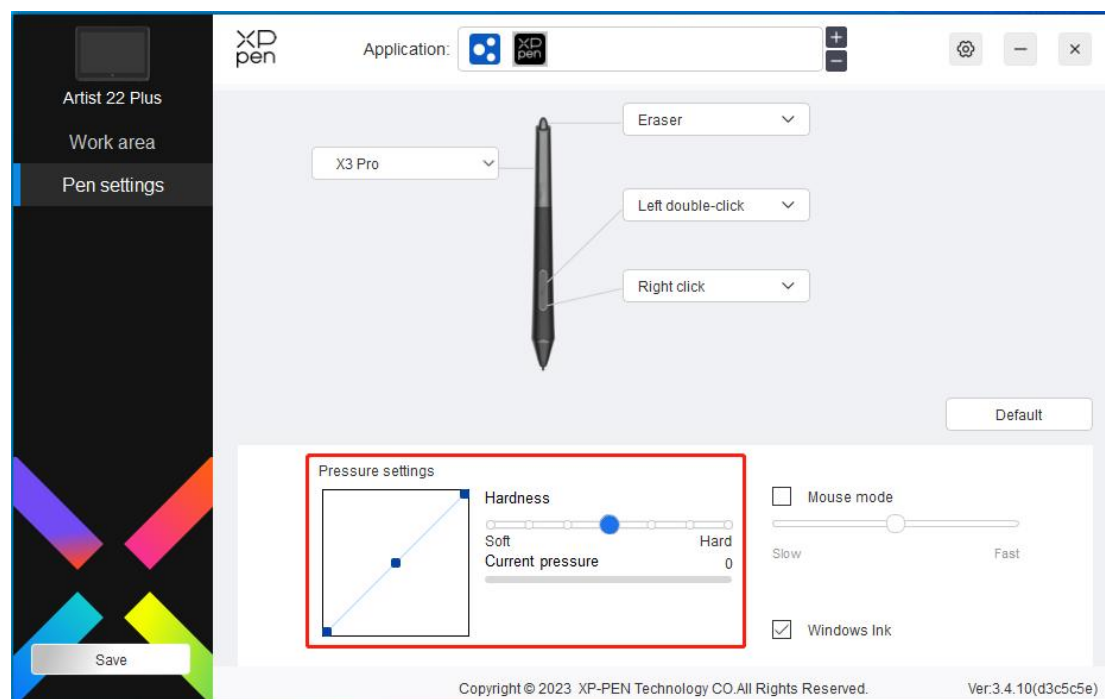
### **Dostosowana nazwa:**

Możesz dostosować nazwę obecnych ustawień przycisków.

### **Regulacja czułości nacisku:**

Czułość nacisku może zostać dostosowana dostosowując krzywą, lub przesuwając suwak na pasku postępu.

Obecny nacisk może przetestować nacisk Twojego obecnego pióra.



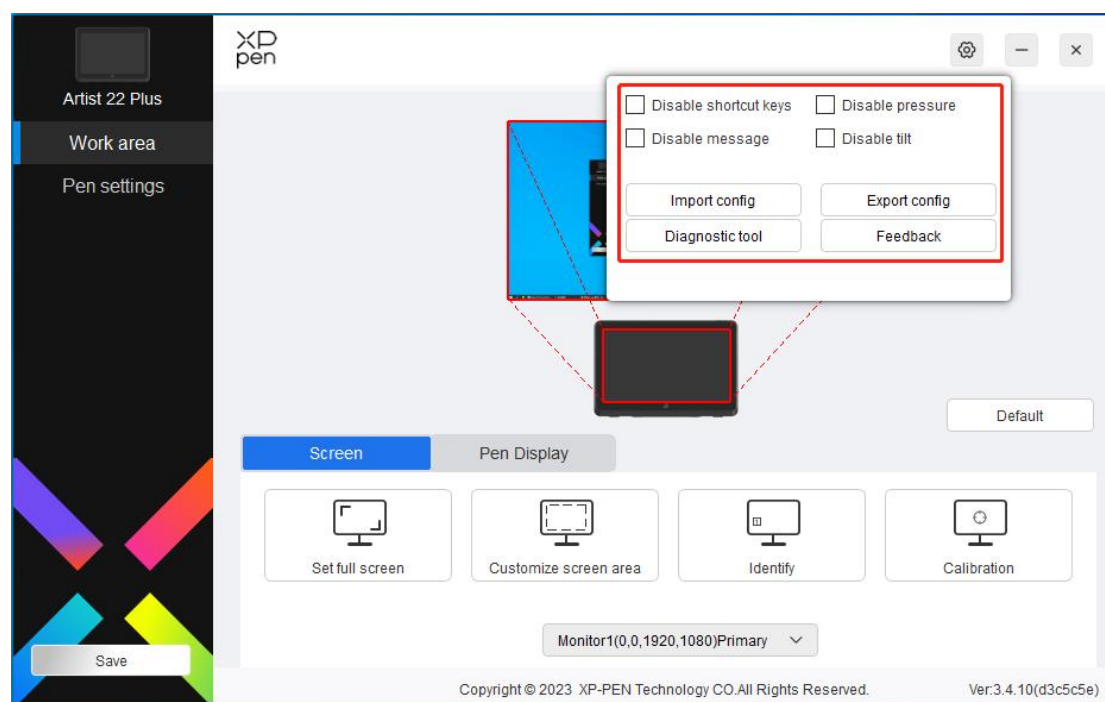
### **Tryb myszki:**

Gdy przesuwasz swoje pióro z dala od urządzenia, to kursor pozostanie w miejscu, gdzie go zostawiłeś, co jest podobne do używania myszki. Wybierz tryb, a będziesz mógł dostosować szybkość kursora na Twoim urządzeniu. Jeżeli nie wybierzesz opcji, to tryb pióra zostanie domyślnie zastosowany.

### **Windows Ink (wyłącznie dla systemu Windows):**

Windows obsługuje wprowadzanie tekstu odręcznego. Jeśli potrzebujesz wprowadzić tekst odręczny w oprogramowaniu, takim jak Microsoft Office/Whiteboard, to proszę nie wyłączać tej funkcji.

## **Ustawienia sterownika**



### **Wyłączanie przycisków ekspresowych:**

Wyłącz funkcję wszystkich przycisków na urządzeniu.

### **Wyłączanie wiadomości:**

Gdy naciśniesz przycisk, to na dole ekranu nie zostanie wyświetlony żaden komunikat o klawiszu.

### **Wyłączanie nacisku:**

Nie będziesz czuł nacisku rysika, gdy używasz rysika.

### **Wyłączenie funkcji nachylania:**

Funkcja ta wyłącza efekt nachylania rysika.

### **Importowanie i eksportowanie konfiguracji:**

Możesz importować/eksportować konfigurację, aby zapisać i odczytać ich ustawienia. (W przypadku, gdy chcesz zaimportować i eksportować zmienioną funkcję, to proszę wpięć naciśnąć przycisk „Save” znajdujący się po lewej stronie interfejsu sterownika, aby podać konfigurację zapisz. Niniejsza funkcja jest wyłącznie dostępna dla tego samego systemu

operacyjnego.)

#### **Narzędzie diagnostyczne:**

Możesz użyć narzędzia diagnostycznego w przypadku problemów podczas korzystania ze sterownika.

#### **Informacje zwrotne:**

W przypadku, gdy masz jakieś pytania lub sugestie podczas korzystania ze sterownika, to możesz nam przekazać informacje zwrotne za pomocą tej strony.

## **Oinstalowywanie sterownika**

#### **Windows:**

Przejdź do Start -> Settings -> Apps -> Apps & Features, znajdź „Pentablet”, a następnie kliknij lewym przyciskiem myszy „Unload” zgodnie z powiadomieniami.

#### **Mac:**

Przejdź do Go -> Applications, znajdź XP-PenPentabletPro, a następnie kliknij „UninstallPenTablet” zgodnie z powiadomieniami.

#### **Linux:**

Deb: Wprowadź polecenie `sudo dpkg -r XPPenLinux` i wykonaj polecenie;

Rpm: Wprowadź polecenie `sudo rpm -e XPPenLinux` i wykonaj polecenie;

Tag.gz: Rozpakuj plik. Wprowadź polecenie `sudo`. Przeciągnij `install.sh` do okna i wykonaj polecenie.

## **Często zadawane pytania**

1. Komputer nie rozpoznaje urządzenia.
  - a) Sprawdź, czy port USB komputera działa poprawnie. Jeżeli nie, to użyj innego portu USB.
2. Rysik nie działa.
  - a) Upewnij się, że korzystasz z rysika, który został oryginalnie dostarczony z urządzeniem;
  - b) Upewnij się, że poprawnie zainstalowałeś sterownik i sprawdź, czy ustawienia pióra sterownika są normalne.
3. Program do rysowania nie może wyczuć nacisku pióra, podczas gdy kursor się porusza.
  - a) Sprawdź, czy program do rysowania obsługuje nacisk pióra;
  - b) Pobierz najnowsze pliki instalacyjne sterownika ze strony XPPen, a następnie sprawdź, czy nacisk pióra jest normalny w sterowniku;
  - c) Przed zainstalowaniem sterownika, prosimy o wyłączenie wszystkich



- programów antywirusowych i graficznych;
- d) Przed instalacją odinstaluj sterowniki dla innych ekranów/tabletów graficznych;
  - e) Po zakończeniu instalacji ponownie uruchom swój komputer;
  - f) Jeżeli napięcie pióra jest normalne w sterowniku (Windows: upewnij się, że Windows Ink jest włączony w ustawieniach pióra sterownika), to uruchom program do rysowania i ponownie przetestuj.
4. Opóźnienie rysowania linii podczas rysowania za pomocą oprogramowania.
- a) Sprawdź, czy konfiguracja komputera (CPU i GPU) spełnia zalecane wymagania konfiguracji dla zainstalowanego programu do rysowania i zoptymalizuj powiązane funkcję za pomocą ustawień zgodnie z często zadawanymi pytaniami opublikowanymi na oficjalnej stronie internetowej programu do rysowania.

Jeżeli potrzebujesz jakiegokolwiek dalszej pomocy, to skontaktuj się z nami pod adresem:

Strona internetowa: [www.xp-pen.com/pl](http://www.xp-pen.com/pl)

E-mail: [service@xp-pen.com](mailto:service@xp-pen.com)