



PODRĘCZNIK UŻYTKOWNIKA

SOUNDBAR Z OBSŁUGĄ WI-FI

Proszę dokładnie przeczytać niniejszą instrukcję przed rozpoczęciem użytkowania zestawu i zachować ją do użytku w przyszłości.

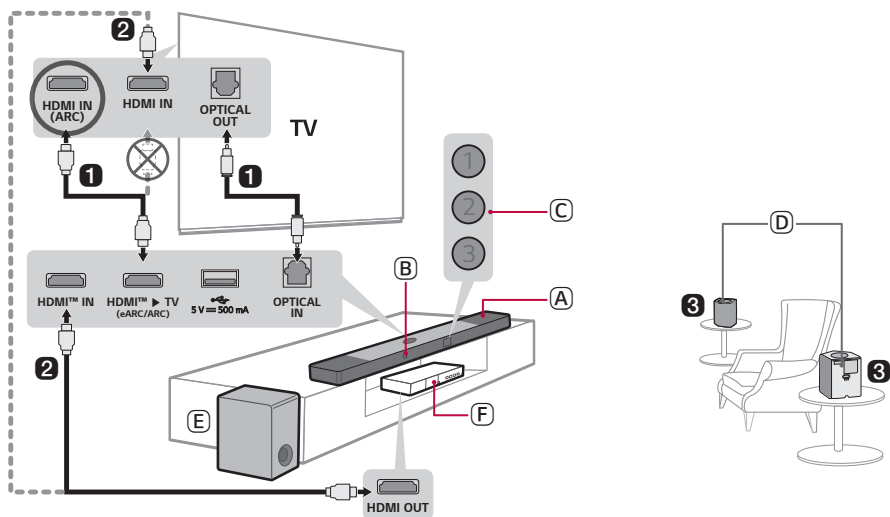
Model

S95TR (S95TR, SPT8-W, SPT9-SL, SPT9-SR)

Skrócony przewodnik instalacji i eksploatacji soundbara

Montaż i użytkowanie produktu



- 1** Podłącz soundbar do telewizora za pomocą przewodu optycznego lub przewodu HDMI.



- (A) Soundbar
- (B) Odbiornik pilota
- (C) Dioda LED stanu (1)(2)(3)
- (D) Bezprzewodowe głośniki tylne
- (E) Bezprzewodowy subwoofer – umieść w pobliżu soundbara.
- (F) Urządzenie zewnętrzne – (odtwarzacz Blu-ray, konsola do gier, itd.)

- 2 Jeśli korzystasz z urządzenia zewnętrznego (np. dekodery telewizji kablowej, odtwarzacz Blu-ray, konsola gier), podłącz je do soundbara lub do telewizora za pomocą kabla HDMI.
- 3 Podłącz zasilanie w następującej kolejności: bezprzewodowy subwoofer → bezprzewodowe głośniki tylne → soundbar. Następnie włącz soundbar: Po automatycznym nawiązaniu połączenia z soundbarem na bezprzewodowym subwooferze i bezprzewodowych głośnikach tylnych zapalą się diody na zielono. (→ Patrz „Łączenie urządzenia” na stronie 6).



4 Korzystanie z produktu z telewizorem (→ Patrz „Łączenie za pomocą kabla optycznego”, „Łączenie za pomocą kabla HDMI”, „Łączenie za pomocą Bluetooth”, „Łączenie urządzenia zewnętrznego za pomocą HDMI A” na stronie 34, 36, 38, 39).

- 1 Naciskaj kilkakrotnie przycisk **Funkcja** , aż dioda LED1 zaświeci na biało. Jeśli używasz urządzenia zewnętrznego podłączonego do gniazda **HDMI™ IN** na soundbarze, naciskaj przycisk **Funkcja**  wielokrotnie, aż dioda LED1 zaświeci na złoto-żółto.
- 2 W ustawieniach telewizora wybierz wyjście głośnika [HDMI ARC], [Optyczny] lub [Głośnik zewnętrzny].

5 Podłączanie produktu do smartfonu przez sieć Wi-Fi (→ Patrz „Łączenie ze smartfonem przez Wi-Fi” na stronie 16).



- 1 Podłącz smartfon do sieci Wi-Fi.
- 2 Zainstaluj **aplikację LG Soundbar** ze Google Play lub App Store.
- 3 Uruchoń **aplikację LG Soundbar** i wykonaj instrukcje.
- 4 Produkt zostanie podłączony do smartfonu i będzie nim można sterować za pomocą **aplikacji LG Soundbar**.

6 Podłączanie urządzenia do smartfona za pomocą połączenia Bluetooth (→ Patrz „Łączenie za pomocą Bluetooth” na stronie 43).

- 1 Na smartfonie dotknij przycisk **Ustawienia**  i wybierz opcję **Bluetooth**. Włącz funkcję **Bluetooth**. (Wył. > Wł.)
- 2 Naciśnij przycisk **Paruj przy użyciu Bluetooth** . Po chwili diody LED1 i LED2 zamigają na biało.
- 3 Znajdź i wybierz „LG_Speaker_S95TR_XXXX”.
- 4 Po połączeniu produktu ze smartfonem za pomocą **Bluetooth**, diody LED1 i LED2 zaświecą na biało.

Ręczne łączenie soundbara z bezprzewodowym subwooferem lub bezprzewodowymi głośnikami tylnymi (→ Patrz „Ręczne łączenie bezprzewodowego subwoofera i bezprzewodowych głośników tylnych” na stronie 8.)

Jeśli z tyłu bezprzewodowego subwoofera lub bezprzewodowych głośników tylnych świeci czerwona dioda LED, oznacza to, że soundbar nie jest połączony z głośnikami. W takim przypadku należy podłączyć je w następującej kolejności.

- ① Naciśnij przycisk **zasilania**  na soundbarze, aby go wyłączyć.
- ② Naciśnij przycisk **PAIRING** z tyłu odłączonego bezprzewodowego subwoofera lub bezprzewodowych głośników tylnych. Sprawdź, czy każda dioda miga na zielono.
 - Jeśli z tyłu bezprzewodowego subwoofera lub bezprzewodowych głośników tylnych nadal świeci czerwona dioda LED, ponownie naciśnij i przytrzymaj przycisk z tyłu subwoofera lub bezprzewodowych głośników tylnych.
- ③ Naciśnij przycisk **zasilania**  na soundbarze, aby go włączyć.
- ④ Po nawiązaniu połączenia zaświeci zielona dioda LED na bezprzewodowym subwooferze lub bezprzewodowych głośnikach tylnych.

Skrócony przewodnik instalacji i eksploatacji soundbara

- 2 Montaż i użytkowanie produktu

Instalacja

- 6 Łączenie urządzenia
- 10 Konfiguracja dźwięku przestrzennego
- 16 Łączenie ze smartfonem przez Wi-Fi
- 20 Resetowanie urządzenia

Szczegółowe informacje o urządzeniu

- 21 Przód
- 26 Tył
- 27 Szczegółowe informacje o pilocie

Różne ustawienia zapewniające wygodę obsługi

- 30 Funkcje zapewniające wygodę obsługi
- 31 Jak zmieniać ustawienia
- 32 Dostrajanie dźwięku
- 33 Funkcja opisu głosowego

Łączenie z telewizorem

- 34 Łączenie za pomocą kabla optycznego
- 36 Łączenie za pomocą kabla HDMI
- 38 Łączenie za pomocą Bluetooth

Łączenie z urządzeniem zewnętrznym

- 39 Łączenie za pomocą kabla HDMI
- 42 Łączenie za pomocą kabla optycznego

Używanie urządzenia jako systemu audio

- 43 Łączenie za pomocą Bluetooth

- 46 Łączenie z urządzeniem pamięci USB
- 48 Korzystanie z aplikacji LG Soundbar
- 49 Zgodność z Asystentem Google
- 50 Obsługuje Apple AirPlay
- 51 Spotify Connect
- 52 Obsługuje oprogramowanie Alexa
- 53 Tidal Connect

Montaż urządzenia na ścianie

- 54 Sprawdzenie przed montażem na ścianie
- 57 Montaż urządzenia na ścianie
- 59 Montaż bezprzewodowych głośników tylnych na ścianie

Zalecenia dotyczące bezpieczeństwa

- 60 Przepisy dotyczące bezpieczeństwa
- 63 Zapobieganie niewłaściwemu użyciu produktu

Zanim zgłosisz usterkę urządzenia

- 67 Rozwiązywanie problemów

Dodatek

- 73 Specyfikacje
- 75 Zarejestrowane znaki towarowe i licencje
- 77 Co należy wiedzieć o usługach sieciowych
- 77 Informacja dotycząca oprogramowania open source
- 78 Przenoszenie urządzenia

Instalacja

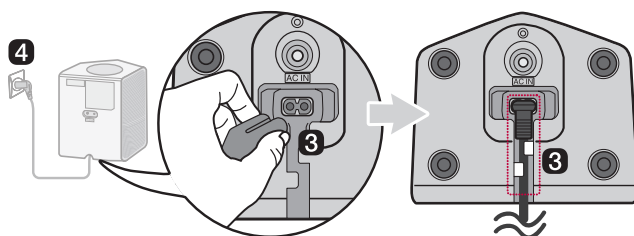
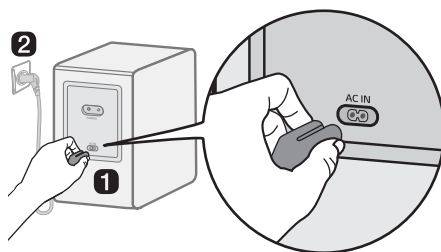
Łączenie urządzenia

Podłącz soundbar do bezprzewodowego subwoofera i bezprzewodowych głośników tylnych, aby cieszyć się bogatszym dźwiękiem.

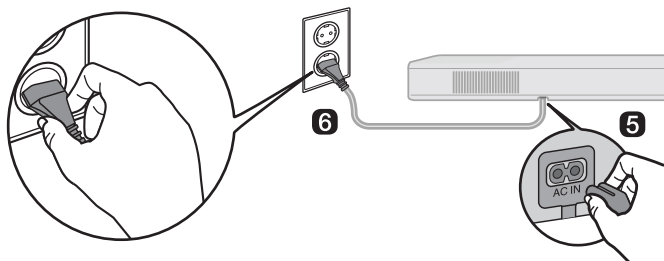
Automatyczne łączenie bezprzewodowego subwoofera i bezprzewodowych głośników tylnych

Po zakończeniu instalacji bezprzewodowy subwoofer i bezprzewodowe głośniki tylne automatycznie połączą się z soundbarem. Połącz soundbar z subwooferem i bezprzewodowymi głośnikami tylnymi w następującej kolejności.

- 1 Podłącz kabel zasilający do bezprzewodowego subwoofera.
- 2 Podłącz kabel zasilający podłączony do bezprzewodowego subwoofera do gniazdka.
- 3 Podłącz kable zasilające do bezprzewodowych głośników tylnych i utóż je.
- 4 Podłącz kable zasilające podłączone do bezprzewodowych głośników tylnych do gniazdek.



- 5 Podłącz kabel zasilający do soundbara.
- 6 Podłącz kabel zasilający podłączony do soundbara do gniazdka.
- 7 Naciśnij przycisk **zasilania** (⏻) na soundbarze, aby go włączyć.



- 8 Po automatycznym nawiązaniu połączenia diody LED z tyłu bezprzewodowego subwoofera i bezprzewodowych głośników tylnych zaświecą na zielono.


Sprawdzanie połączenia z diodami LED z tyłu bezprzewodowego subwoofera i bezprzewodowych głośników tylnych

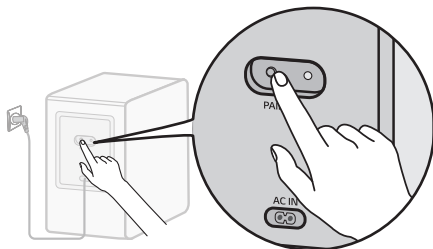
Możesz sprawdzić stan połączenia za pomocą diod LED z tyłu bezprzewodowego subwoofera i bezprzewodowych głośników tylnych.

Kolor diody LED	Status
Miga na zielono	Trwa nawiązywanie połączenia
Zielona	Połączono pomyślnie
Czerwony	Nieprawidłowe połączenie lub subwoofer lub bezprzewodowe głośniki tylne w trybie gotowości
Wył.	Nie podłączono kabla zasilającego

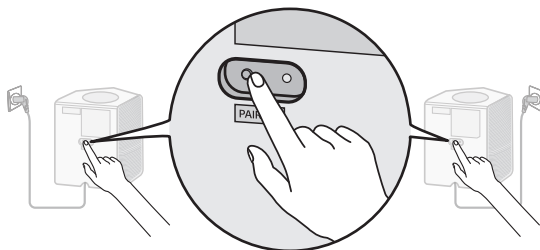
Ręczne łączenie bezprzewodowego subwoofera i bezprzewodowych głośników tylnych

Jeśli z tyłu bezprzewodowego subwoofera pali się czerwona dioda, oznacza to, że soundbar nie jest połączony z subwooferem. W takim przypadku należy połączyć je wykonując następujące kroki.


- 1 Naciśnij przycisk **zasilania**  na soundbarze, aby go wyłączyć.
- 2 Naciśnij przycisk **PAIRING** z tyłu bezprzewodowego subwoofera lub bezprzewodowych głośników tylnych. Sprawdź, czy dioda LED z tyłu subwoofera lub bezprzewodowych głośników tylnych miga na zielono. Jeśli z tyłu bezprzewodowego subwoofera lub bezprzewodowych głośników tylnych nadal świeci czerwona dioda LED, ponownie naciśnij i przytrzymaj przycisk z tyłu subwoofera lub bezprzewodowych głośników tylnych.



Ręczne łączenie bezprzewodowego subwoofera

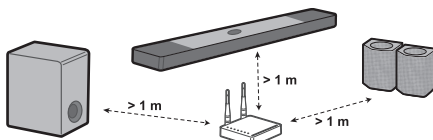


Ręczne łączenie bezprzewodowych głośników tylnych

- 3 Naciśnij przycisk **zasilania**  na soundbarze, aby go włączyć.
- 4 Po nawiązaniu połączenia zaświeci dioda LED z tyłu bezprzewodowego subwoofera lub bezprzewodowych głośników tylnych.

✔ Uwaga

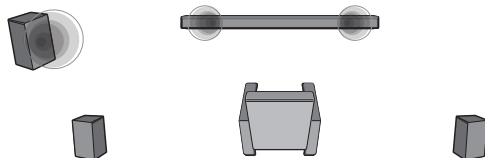
- Zainstalować soundbar jak najbliżej bezprzewodowego subwoofera. Im mniejsza odległość pomiędzy soundbarem, a subwooferem bezprzewodowym, tym lepsza jakość dźwięku.
- Upewnij się, że pomiędzy soundbarem a bezprzewodowym subwooferem nie występują przeszkody.
- Tyłne głośniki należy ustawić w odległości przynajmniej 30 cm od telewizora albo monitora.
- Aby uniknąć zakłóceń bezprzewodowych, należy zachować odległość przynajmniej 1 m między soundbarem albo bezprzewodowym subwooferem, bezprzewodowymi głośnikami tylnymi i dowolnymi urządzeniami peryferyjnymi generującymi silne fale elektromagnetyczne (takimi jak routery bezprzewodowe, kuchenki mikrofalowe, itp.).



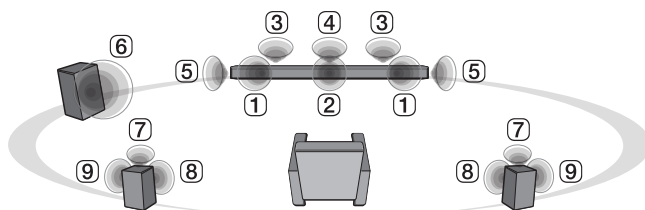
Konfiguracja dźwięku przestrzennego

Funkcja dźwięku przestrzennego pozwala na uzyskanie dookólnego, trójwymiarowego dźwięku z głośników, niezależnie od liczby kanałów oryginalnej treści.

Na przykład, jeśli słuchasz muzyki nagranej dwukanałowo ze standardowymi efektami dźwiękowymi przy podłączonych bezprzewodowych głośnikach tylnych, usłyszysz następujące różnice.



Przy wyłączonym dźwięku przestrzennym



Przy włączonym dźwięku przestrzennym

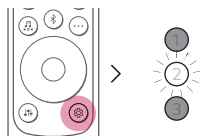
Uwaga

• Położenie głośników jest następujące:

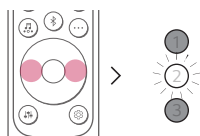
- ① Przednie głośniki
- ② Środkowy głośnik
- ③ Górne głośniki
- ④ Górny głośnik środkowy
- ⑤ Głośniki surround (Boczny)
- ⑥ Subwoofer
- ⑦ Tylne górne głośniki
- ⑧ Tylne głośniki
- ⑨ Głośniki tylne surround (Boczny)

Włączanie/Wyłączanie dźwięku przestrzennego

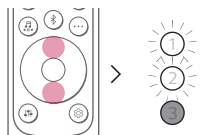
- 1** Naciśnij przycisk **Ustawienia** . Dioda LED2 zacznie migać na biało.



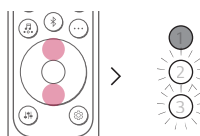
- 2** Przy migającej diodzie LED2, naciśnij przycisk **Lewy/Prawy**, aby wybrać ustawienie dźwięku przestrzennego.



- 3** Przy migającej diodzie LED2, naciśnij przycisk **Góra/Dół**. Jeśli włączone jest ustawienie dźwięku przestrzennego, dioda LED1 zacznie migać na biało. Jeśli ustawienie dźwięku przestrzennego jest wyłączone, dioda LED3 zacznie migać na biało.



(Wł.)



(Wyt.)



Dźwięk głośnika w zależności od kanału wejściowego

Efekty dźwiękowe		
Wejście	Wyjście	
	Głośniki tylne niepodłączone	Głośniki tylne podłączone
AI SOUND PRO		
Dźwięk dostosowany za pomocą sztucznej inteligencji		
2.0 kanałów		
5.1 kanałów		
7.1 lub więcej kanałów		
7.1.4 kanałów		
STANDARD		
Korzystaj ze zoptymalizowanego dźwięku.		
2.0 kanałów		
5.1 kanałów	DTS	
	Inne	
7.1 lub więcej kanałów		
7.1.4 kanałów		

Efekty dźwiękowe		
Wejście	Wyjście	
	Głośniki tylne niepodłączone	Głośniki tylne podłączone



CINEMA







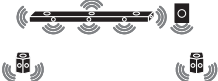


Trójwymiarowy dźwięk kinowy

2.0 kanałów		
5.1 kanałów		
7.1 lub więcej kanałów		
7.1.4 kanałów		

CLEAR VOICE PRO

Wyrazisty dźwięk głosu, poprawiona jakość dźwięku głosu



2.0 kanałów		
5.1 kanałów		
7.1 lub więcej kanałów		
7.1.4 kanałów		

Efekty dźwiękowe			
Wejście	Wyjście		
	Głośniki tylne niepodłączone	Głośniki tylne podłączone	
SPORTS			
Realistyczny dźwięk jak na stadionie			
2.0 kanałów			
5.1 kanałów			
7.1 lub więcej kanałów			
7.1.4 kanałów			
MUSIC			
Możesz korzystać z dźwięku zoptymalizowanego pod kątem muzyki			
2.0 kanałów			
5.1 kanałów		DTS	
		Inne	
7.1 lub więcej kanałów			
7.1.4 kanałów			

Efekty dźwiękowe		
Wejście	Wyjście	
	Głośniki tylne niepodłączone	Głośniki tylne podłączone



GAME

Dźwięk zoptymalizowany do gier

2.0 kanałów		
5.1 kanałów		
7.1 lub więcej kanałów		
7.1.4 kanałów		

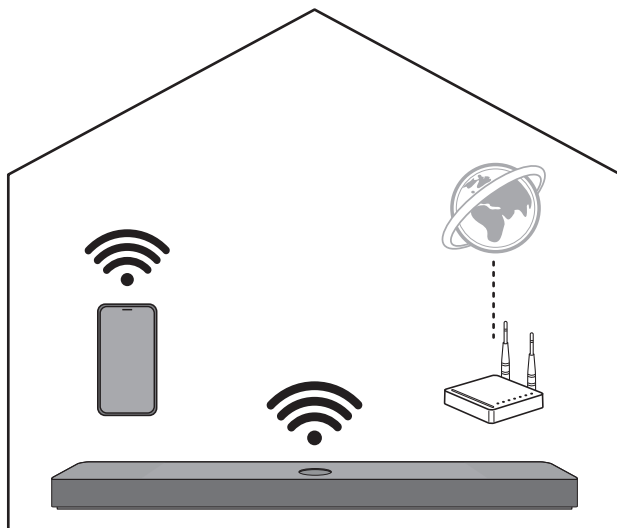
BASS BLAST (BASS BLAST+)

Dźwięk ze wzmacnionym basem

2.0 kanałów		
5.1 kanałów		
7.1 lub więcej kanałów		
7.1.4 kanałów		

Łączenie ze smartfonem przez Wi-Fi

Aplikacja **LG Soundbar** umożliwia łączenie urządzenia do sieci i sterowanie nim.



Najpierw sprawdź następujące punkty.

- Czy masz router bezprzewodowy?
 - Aby połączyć swój smartfon z produktem za pośrednictwem sieci Wi-Fi, należy posiadać router bezprzewodowy podłączony do Internetu.
 - Upewnij się, że oba urządzenia połączone są z tą samą siecią Wi-Fi.
 - W przypadku słabego sygnału routera sieci bezprzewodowej, połączenie może nie być możliwe. Ustaw router bliżej soundbara lub odsuń go od ewentualnych przeszkód.
- Czy w smartfonie włączona jest funkcja **Bluetooth**?
 - Włącz funkcję **Bluetooth** w smartfonie.
 - Jeśli funkcja **Bluetooth** jest włączona, możesz z łatwością połączyć się z Wi-Fi. Jeśli funkcja **Bluetooth** jest wyłączona, urządzenie może nie być zarejestrowane w **aplikacji LG Soundbar**.
- **Aplikacja LG Soundbar** dostępna jest w niżej wymienionych wersjach.
 - System Android™: Wersja 6.0 lub wyższa
 - System iOS: Wersja 12 lub wyższa
 - Minimalne obsługiwane wersje dla każdego systemu operacyjnego mogą się w przyszłości zmieniać.

Instalowanie aplikacji

Zainstaluj **aplikację LG Soundbar** w telefonie. Aby zainstalować **aplikację LG Soundbar**, możesz zeskanować kod QR za pomocą aplikacji do skanowania kodów QR albo pobrać ją ze Google Play albo App Store.

Pobieranie za pomocą kodu QR

- 1 Zeskanuj poniższy kod QR za pomocą aplikacji do skanowania kodów QR.
- 2 Nastąpi przekierowanie do strony, z której można pobrać **aplikację LG Soundbar**. Dotknij aplikacji, aby ją zainstalować.



(Telefon z systemem Android)



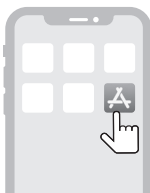
(iPhone)

Pobieranie ze Google Play albo App Store

Przejdź do Google Play albo App Store w smartfonie i wyszukaj **aplikacji LG Soundbar**, aby ją zainstalować.



(Telefon z systemem Android™)



(iPhone)

✓ Uwaga

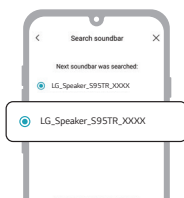
- Pozycje menu ustawień mogą różnić się w zależności od producenta smartfonu i systemu operacyjnego.
- Google, Android, Google Play, Google Home i Chromecast built-in są znakami towarowymi firmy Google LLC.

Łączenie ze smartfonem za pomocą aplikacji LG Soundbar

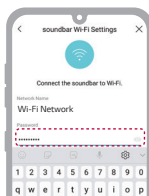
Do korzystania z usług sieciowych wymagane jest połączenie urządzenia ze smartfonem przez Wi-Fi w **aplikacji LG Soundbar**.

Sposób instalacji aplikacji różni się w zależności od smartfonu.

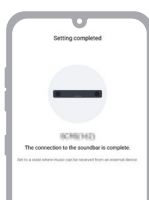
- 1 Wyszukaj i dotknij **aplikacji LG Soundbar** zainstalowanej na smartfonie.
- 2 Postępuj zgodnie z poleceniami **aplikacji LG Soundbar**. Konieczne będzie udzielenie zgody na warunki świadczenia usług, dostęp do lokalizacji oraz ustawienia zezwolenia na korzystanie z funkcji **Bluetooth**. Włącz Wi-Fi i **Bluetooth**.
- 3 Wybierz urządzenie, z którym chcesz się połączyć. Niniejsze urządzenie oznaczone będzie jako „LG_Speaker_S95TR_XXXX”.



- 4 Wybierz sieć Wi-Fi i wprowadź hasło.



- 5 Po nawiązaniu połączenia z produktem za pośrednictwem **aplikacji LG Soundbar** wyświetlony zostanie komunikat o zakończeniu konfiguracji.




✓ Uwaga

- Jeśli hasło routera zawiera jakiegokolwiek znaki specjalne (np. ` ' " + / \ ; : - _ ^ & () < >) lub emotikony, połączenie z soundbarem może nie być możliwe. Zaleca się ustawienie hasła składającego się z kombinacji liter angielskich i cyfr.
 - Zaleca się ustawienie dla routera bezprzewodowego typu zabezpieczenia WPA2.
 - Konfiguracja urządzenia i sterowanie nim za pomocą aplikacji **LG ThinQ** jest niemożliwe.
-

Resetowanie urządzenia

W przypadku niestabilnego połączenia sieciowego, należy zresetować połączenie. Jeśli zmieniono sieć Wi-Fi, konieczne będzie zresetowanie urządzenia i ponowne połączenie ze smartfonem.


Jak zresetować urządzenie

- 1 Naciśnij i przytrzymaj przycisk **Wi-Fi**  znajdujący się na górze urządzenia, do momentu wyemitowania sygnału dźwiękowego.
- 2 Wszystkie diody LED zaczną migać na biało, a wszystkie ustawienia sieci bezprzewodowej w produkcji zostaną wyczyszczone.

✓ Uwaga

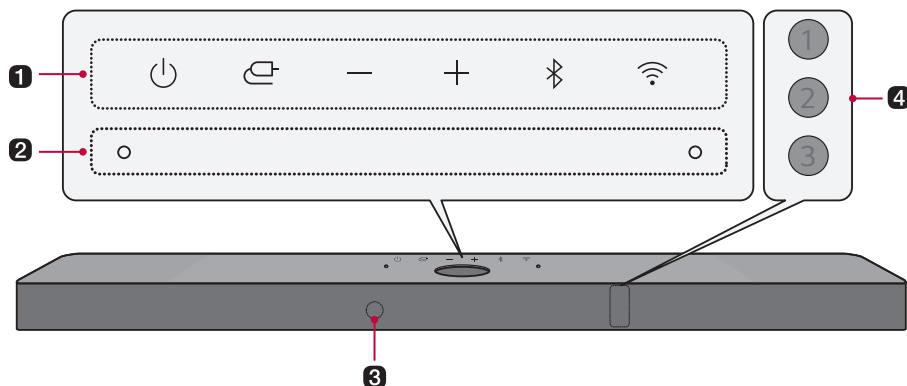
- Po zresetowaniu urządzenia konieczne będzie także ponowne połączenie urządzenia ze smartfonem przez Wi-Fi za pomocą **aplikacji LG Soundbar**.
-

Dezaktywacja połączeń z siecią bezprzewodową.

Naciśnij i przytrzymaj przycisk **zasilania**  przez przynajmniej 3 sekundy, aby wyłączyć urządzenie.



Szczegółowe informacje o urządzeniu

Przód



1 Zasilania

Włącza/wyłącza urządzenie.

- Po naciśnięciu i przytrzymaniu przycisku **zasilania**  przez ponad 3 sekundy nastąpi rozłączenie z siecią Wi-Fi a urządzenie nie będzie emitować dźwięku. Naciśnij szybko przycisk **zasilania** , aby utrzymać połączenie Wi-Fi do wykorzystania w przyszłości.

Funkcja

Naciskaj przycisk, aby wybrać żądaną funkcję albo tryb wejściowy.

- Optical/ARC: Łączy urządzenie z telewizorem obsługującym kabel optyczny, opcje ARC, E-ARC albo LG Sound Sync
- Bluetooth**: Łączy urządzenie przez **Bluetooth**
- Wi-Fi: Łączy urządzenie przez Wi-Fi
- HDMI: Łączy urządzenie przez wejście HDMI
- USB: Łączy urządzenie z urządzeniem pamięci USB

Głośność

Regulacja głośności dźwięku.

Paruj przy użyciu Bluetooth

Pozwala na sparowanie urządzenia **Bluetooth**, np. smartfonu, z urządzeniem na trzy minuty. (→ Patrz „Łączenie za pomocą Bluetooth” na stronie 43).

Wi-Fi

Bezpośrednie przejście do funkcji Wi-Fi.

2 Wbudowany mikrofon

Podczas działania wykorzystuje kalibrację pomieszczenia z użyciem sztucznej inteligencji za pomocą aplikacji **LG Soundbar**.

3 Odbiornik zdalnego sterowania

Odbiera sygnały bezprzewodowe z pilota zdalnego sterowania.

4 Dioda LED stanu

Zostaną podświetlone takie opcje, jak tryb wprowadzania i głośność. (→ Patrz „Dioda LED stanu” na stronie 23.)

- Diodę LED stanu można ustawić na autom., wył. i wł. (→ Patrz „Wyświetlacz” na stronie 30.)
-

✓ Uwaga

- Aby zmniejszyć pobór mocy, urządzenie automatycznie wyłączy się po 15 minutach braku sygnału wejściowej z urządzenia zewnętrznego.
-

Dioda LED stanu



Włączona (biała, pomarańczowa, niebieska, fioletowa, zielona, żółty, czerwony, złoto-żółty)

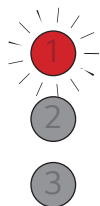


Wył.



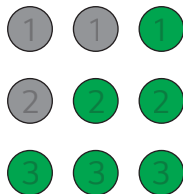
Miga

Włączone/wyłączone zasilanie



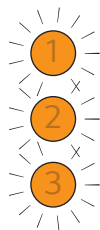
Dioda LED1 miga na czerwono.

Regulacja głośności



- Zwiększanie głośności: Diody LED będą świecić jaśniejszym światłem i zaświecą jedna po drugiej.
- Zmniejszanie głośności: Diody LED zostaną przyciemnione i wyłączone jedna po drugiej.
- Kiedy głośność osiągnie maksymalny poziom, wszystkie diody LED zaczną migać na czerwono.
- Kiedy głośność osiągnie minimalny poziom, wszystkie diody LED zostaną wyłączone.
- Po naciśnięciu przycisku **Góra/Dół** nawet po osiągnięciu maksymalnego lub minimalnego poziomu, dioda LED bieżącej funkcji zamiga 3-krotnie.
- Kolor diody LED zmienia się w zależności od poziomu głośności.
 - 1–33: zielony
 - 34–66: żółty
 - 67–99: czerwony

Wycisz



Wszystkie diody LED zaczną migać na pomarańczowo.

Funkcja

1

2

3

OPTICAL/HDMI ARC

Dioda LED1 zaświeci na biało.



Funkcja Bluetooth gotowa do użycia

Diody LED1 i LED2 zamigają na biało.

1

2

3

Bluetooth

Diody LED1 i LED2 zaświecą na biało.



Funkcja Wi-Fi gotowa do użycia

Wszystkie diody LED zamigają na biało.

Funkcja

1

2

3

Wi-Fi

Wszystkie diody LED zaświecą na biało.

1

2

3

Spotify

Wszystkie diody LED zaświecą na zielono w przypadku odtwarzania muzyki z aplikacji Spotify.

1

2

3

HDMI IN

Dioda LED1 zaświeci na żółto-żółto.

1

2

3

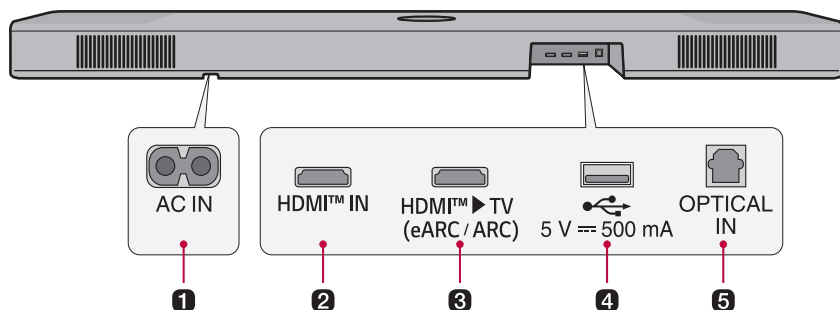
USB

Dioda LED1 zaświeci na fioletowo.

Naciśnięcie innych przycisków



Dioda LED2 zamiga raz na czerwono po naciśnięciu przycisku: **Efekty dźwiękowe** , **Informacje** , **Góra/Dół / Lewo/Prawo** , **Odtwarzaj/Wstrzymaj** 



1 AC IN

Podłącz przewód zasilania.

2 HDMI™ IN

Podłącz kabel HDMI, aby połączyć urządzenie zewnętrzne z urządzeniem.

3 HDMI™ ► TV (eARC / ARC)

Podłącz kabel HDMI, aby połączyć telewizor z urządzeniem.

4 Port USB

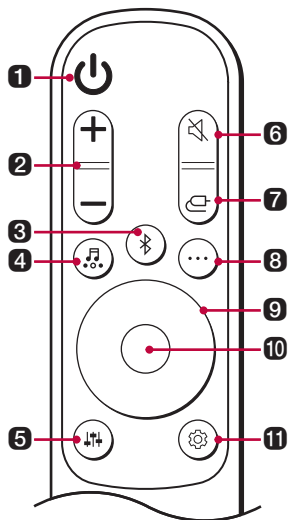
Podłącz urządzenie pamięci USB, aby odtwarzać muzykę przez urządzenie.

5 OPTICAL IN

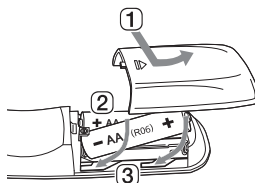
Podłącz kabel optyczny, aby połączyć telewizor z urządzeniem.

Szczegółowe informacje o pilocie

Pilotem można sterować wszystkimi funkcjami urządzenia, od włączenia/wyłączenia zasilania, do uruchomienia dźwięku kinowego.



Wymiana baterii



Używaj baterii AA 1.5 V. Wymień dwie baterie umieszczając je w pilocie zgodnie ze wskazanym kierunkiem.

- 1 Otwórz pokrywę baterii znajdującą się z tyłu pilota.
- 2 Włóż baterie ustawiając bieguny + i - zgodnie z oznaczeniami.
- 3 Zamknij pokrywę baterii.

Ryzyko pożaru lub wybuchu w przypadku zamontowania baterii nieprawidłowego typu.

1 Zasilania

Włącza i wyłącza urządzenie.

2 Głośność

Regulacja głośności dźwięku.

3 Paruj przy użyciu Bluetooth


Pozwala na sparowanie urządzenia **Bluetooth**, np. smartfonu, z urządzeniem na trzy minuty. (→ Patrz „Łączenie za pomocą Bluetooth” na stronie 43).

4 Efekty dźwiękowe

Naciśnij przycisk, aby wybrać żądane pole akustyczne.

- AI SOUND PRO: Sztuczna inteligencja dokonuje wyboru optymalnych ustawień dźwięku do treści.
- STANDARD: Korzystaj ze zoptymalizowanego dźwięku.
- CINEMA: Odtwarzanie treści z trójwymiarowym dźwiękiem zbliżonym do kinowego.
- CLEAR VOICE PRO: Wyrazisty dźwięk głosu, poprawiona jakość dźwięku głosu.
- SPORTS: Realistyczny dźwięk jak na stadionie.
- MUSIC: Możesz korzystać z dźwięku zoptymalizowanego pod kątem muzyki.
- GAME: Dźwięk zoptymalizowany do gier.
- BASS BLAST (BASS BLAST+): Wzmocnienie dźwięków basu.

5 Regulacja głośności

Umożliwia dostosowanie poziomu dźwięku połączonego głośnika. Naciśnij przycisk **regulacji głośności**  a następnie przycisk **lewo/prawo**, aby wybrać żądany głośnik, a następnie naciśnij przycisk **góra/dół**, aby zwiększyć/zmniejszyć poziom głośności. Regulowane głośniki i zakresy regulacji:

- Subwoofer: -15 ~ 6
- Centralny: -6 ~ 6
- Górny: -6 ~ 6
- Boczny: -6 ~ 6
- Tylny: -6 ~ 6
- Widok z tyłu od góry: -6 ~ 6
- Widok z tyłu z boku: -6 ~ 6
- Wysokie: -6 ~ 6
- Średni: -6 ~ 6
- Niskie: -6 ~ 6
- Regulacja poziomu głośności subwoofera i tylnych głośników będzie działać tylko w przypadku podłączenia subwoofera i tylnych głośników.

6 Wycisz

Powoduje wyłączenie dźwięku urządzenia.

7 Funkcja

Naciskaj przycisk, aby wybrać żądany tryb wejściowy albo funkcję.

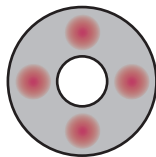
8 Informacje

Podaje informacje o podłączonym źródle wejściowym, sieci Wi-Fi albo **Bluetooth**.

- Optical/ARC/HDMI: Bieżące źródło dźwięku
 - **Bluetooth**: Jeśli podłączone jest urządzenie **Bluetooth**, usłyszysz komunikat „Paired” (Sparowano).
 - Wi-Fi: Stan połączenia Wi-Fi lub nazwa podłączonej usługi.
 - USB: w przypadku niepodłączenia USB, usłyszysz komunikat „No USB” (Brak USB).
 - Naciśnij i przytrzymaj przycisk dłużej niż 5 sekund, aby włączyć lub wyłączyć opis głosowy. (Opisy głosowe tylko w języku angielskim) (→ Patrz „Funkcja opisu głosowego” na stronie 33.)
-

9 Góra/dół/lewo/prawo

Przyciski używane są do konfiguracji ustawień wygodnych funkcji.



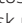
Góra/dół: Powoduje przewijanie folderów w urządzeniu pamięci USB. Naciśnij przycisk, aby wybrać żądany folder.

Lewo/prawo: Aby odtworzyć poprzedni utwór, naciśnij lewy przycisk. Aby odtworzyć następną utwór, naciśnij prawy przycisk.

10 Odtwarzanie/pauza

Naciśnij ten przycisk, aby odtworzyć lub wstrzymać odtwarzanie utworu.

11 Ustawienia

Umożliwia dostosowanie ustawień urządzenia: AUTO POWER, SURROUND, NIGHT TIME, DISPLAY. Naciśnij przycisk **ustawień**  i wybierz ustawienie za pomocą przycisku **lewo/prawo**, następnie naciśnij przycisk **góra/dół**, aby włączyć/wyłączyć ustawienie.

- **AUTO POWER:** Przy włączeniu albo wyłączeniu telewizora albo urządzenia zewnętrznego urządzenie także zostanie automatycznie włączone albo wyłączone. Dostępne tylko wtedy, gdy urządzenie jest połączone z telewizorem za pomocą kabla optycznego. (→ Patrz „Autom. zasilanie” na stronie 30).
 - **SURROUND:** Funkcja dźwięku przestrzennego pozwala na uzyskanie dookólnego, trójwymiarowego dźwięku z głośników, niezależnie od liczby kanałów oryginalnej treści. (→ Patrz „Włączanie/Wyłączanie dźwięku przestrzennego” na stronie 11).
 - **NIGHT TIME:** Zmniejsza ogólną głośność dźwięku, zwiększając jednocześnie głośność cichych i delikatnych dźwięków. Funkcja przydatna przy wieczornym słuchaniu muzyki czy oglądaniu filmu. (→ Patrz „Cisza nocna” na stronie 30).
 - **DISPLAY:** Diodę LED stanu można ustawić na autom., wyt. i wł. (→ Patrz „Wyświetlacz” na stronie 30).
-

Różne ustawienia zapewniające wygodę obsługi

| Funkcje zapewniające wygodę obsługi

Autom. zasilanie

Funkcja ta powoduje automatyczne włączenie lub wyłączenia urządzenia w momencie włączenia albo wyłączenia telewizora albo urządzenia zewnętrznego.

Po włączeniu połączonego urządzenia następuje automatyczne włączenie urządzenia i wybór funkcji zgodnie z sygnałem wejściowym.

Cisza nocna


Zmniejsza ogólną głośność dźwięku, zwiększając jednocześnie głośność cichych i delikatnych dźwięków. Funkcja przydatna przy wieczornym słuchaniu muzyki czy oglądaniu filmu.

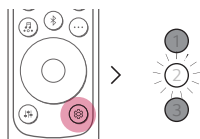
Wyświetlacz

Diodę LED stanu można ustawić na autom., wyt. i wł.

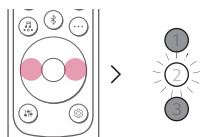
Opcja	Status diody LED
Autom.	Przyciemniona po 20 sekundach od naciśnięcia przycisku.
Wyt.	Wyłączona po 20 sekundach od naciśnięcia przycisku.
Wł.	Zawsze wł.

Jak zmieniać ustawienia

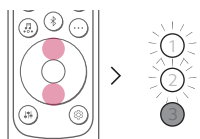
- 1** Naciśnij przycisk **Ustawienia** . Produkt przejdzie w tryb ustawień i dioda LED2 zacznie migać na biało.



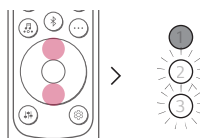
- 2** Przy migającej diodzie LED2, naciśnij **Lewo/Prawo** przycisk, aby wybrać żądane ustawienie.



Przy migającej diodzie LED2, naciśnij przycisk **Góra/Dół**. Jeśli wybrano ustawienie wł. lub autom., dioda LED1 zacznie migać na biało. Jeśli ustawienie jest wyłączone, dioda LED3 zacznie migać na biało.




(Wł./Autom.)



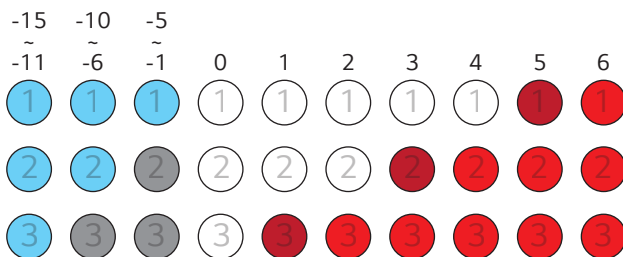
(Wyt.)

Dostrajanie dźwięku

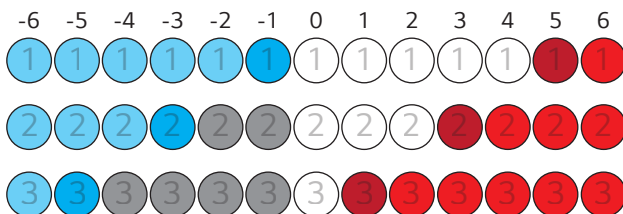
Można ustawić poziom głośności i ton dźwięku dla każdego głośnika.

- 1 Naciśnij przycisk **Dostrajanie dźwięku** . Produkt przejdzie w tryb ustawień i wyświetlony zostanie bieżący poziom głośności.
- 2 Naciśnij przycisk **Lewo/Prawo**, aby wybrać głośnik, dla którego chcesz ustawić głośność.
- 3 Naciskając przycisk **Góra/Dół**, można uregulować głośność.

Subwoofer (-15 ~ 6)



Środkowy, Górny, Boczny, Tylny, Tylny górny, Tylny surround, Tony wysokie, Średni, Tony niskie (-6 ~ 6)




Uwaga

- Po naciśnięciu przycisku **Góra/Dół** nawet po osiągnięciu maksymalnego lub minimalnego poziomu, dioda LED bieżącej funkcji zamiga 3-krotnie.

Funkcja opisu głosowego

W przypadku wybrania funkcji lub dźwięku, bieżący stan produktu zostanie opisany głosowo. (Opisy głosowe tylko w języku angielskim)

Naciśnij na pilocie przycisk **Informacje**  i przytrzymaj dłużej niż 5 sekund, aby włączyć lub wyłączyć tę funkcję.

✓ Uwaga

- Poziom głośności opisu głosowego i soundbara współdziałają razem do wartości 13. Nie można jednak ustawić poziomu głośności opisu głosowego powyżej wartości 13.
 - Podczas opisu głosowego wszystkie dźwięki, poza opisem głosowym, zostają tymczasowo ściśzone.
 - Niezależnie od ustawienia tej funkcji opis głosowy będzie rozlegał się przy ustawieniach, regulacji dźwięku i informacjach.
-

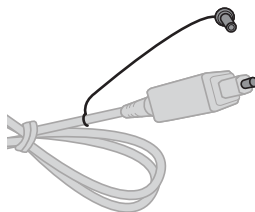
Łączenie z telewizorem

Łączenie za pomocą kabla optycznego

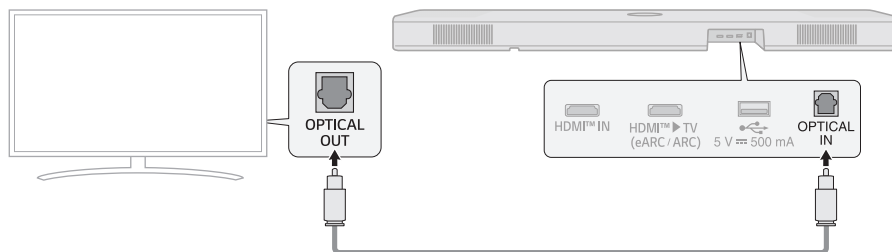
Sygnał audio telewizora może być nadawany do urządzenia za pomocą kabla optycznego. Można dodawać wiele różnych efektów trójwymiarowych do oryginalnej ścieżki, wypełniając pomieszczenie głębokim, bogatym dźwiękiem.

Korzystanie z telewizora po połączeniu za pomocą kabla optycznego

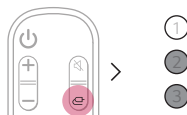
- 1 Jeśli złącze kabla cyfrowego ma zaślepkę, najpierw należy zdjąć ją z obu końców.



- 2 Używając kabla optycznego połącz złącze **OPTICAL IN** z tyłu urządzenia ze złączem **optycznego wyjścia cyfrowego (OPTICAL OUT)** telewizora w sposób wskazany na rysunku.



- 3 Naciskaj kilkakrotnie przycisk **Funkcja** , aż dioda LED1 zaświeci na biało.



- 4 Naciśnij przycisk **ustawień** na pilocie telewizora, aby przejść do menu [Speaker (Głośnik)] i ustawić głośnik wyjściowy w opcji [Optical (Optyczny)] albo [External Speaker (Głośnik zewnętrzny)]. Pozycje menu i ustawień mogą różnić się w zależności od producenta telewizora.

✓ **Uwaga**

- Jeśli sygnał wyjścia optycznego i sygnał ARC próbują jednocześnie nawiązać połączenie, sygnał ARC będzie miał priorytet.

Korzystanie z telewizora LG

Można regulować głośność pilotem telewizora LG, jeśli telewizor jest połączony z urządzeniem kablem optycznym. Jest to możliwe wyłącznie w przypadku telewizorów LG obsługujących funkcję synchronizacji dźwięku. Lista obsługiwanych telewizorów znajduje się w podręczniku użytkownika telewizora.

Funkcje, którymi można sterować pilotem telewizora LG

Głośność, włączenie/wyłączenie wyciszenia

✓ **Uwaga**

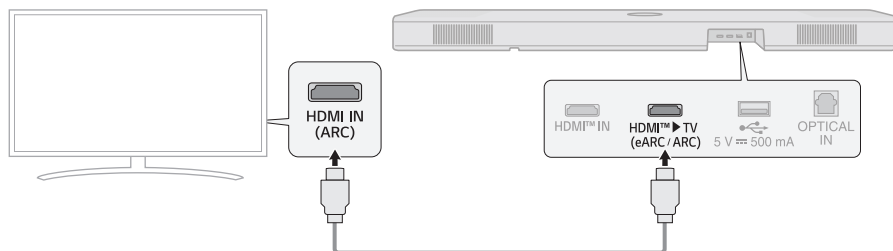
- W przypadku korzystania z urządzenia przy użyciu pilota telewizora LG, ustawienia głośności i stan wyciszenia ustawione w telewizorze będą automatycznie stosowane w urządzeniu.
- Po połączeniu urządzenia z telewizorem LG można nadal używać pilota urządzenia.
- Aby używać opcji LG Sound Sync, konieczna może być zmiana ustawień dźwięku telewizora. Mogą one być różne w zależności od telewizora.

Łączenie za pomocą kabla HDMI

Sygnal audio telewizora może być nadawany do urządzenia za pomocą kabla HDMI. Można dodawać wiele różnych efektów trójwymiarowych do oryginalnej ścieżki, wypełniając pomieszczenie głębokim, bogatym dźwiękiem.

Korzystanie z telewizora po połączeniu za pomocą kabla HDMI

- 1 Używając kabla optycznego połącz złącze **HDMI™ ► TV (eARC / ARC)** z tyłu urządzenia do złącza **HDMI IN (ARC)** telewizora w sposób wskazany na rysunku.



- 2 Naciskaj kilkakrotnie przycisk **Funkcja** , aż dioda LED1 zaświeci na biało.



- 3 Naciśnij przycisk **ustawień** na pilocie telewizora, aby przejść do menu [Speaker (Głośnik)] i ustawić głośnik wyjściowy w opcji [HDMI ARC]. Pozycje menu i ustawień mogą różnić się w zależności od producenta telewizora.

Uwaga

- Kanał E-ARC obsługuje wysokiej jakości sygnał audio taki jak DTS-HD Master Audio™, DTS:X®, Dolby TrueHD i Dolby Atmos®.
- Jeśli chcesz używać standardu Dolby Atmos® albo DTS:X®, połączone urządzenie i przekazywana treść powinny obsługiwać standard Dolby Atmos® albo DTS:X®.
- Zanim włączysz funkcję eARC w menu **ustawień** sprawdź, czy Twój telewizor obsługuje funkcję eARC. Więcej informacji o korzystaniu z tej funkcji można znaleźć w podręczniku użytkownika telewizora. Ustawienia być różne w zależności od telewizora.
- Użyj certyfikowanego kabla z logo HDMI.

SIMPLINK

- Określenie SIMPLINK odnosi się do funkcji HDMI-CEC, która pozwala na sterowanie urządzeniem audio albo odtwarzaczem podłączonym do telewizora LG kablem HDMI jednym pilotem.
 - Funkcje, którymi można sterować pilotem telewizora LG obsługującego system SIMPLINK: Włączanie/wyłączanie, regulacja głośności, włączenie/wyłączenie wyciszenia itp.
- Więcej informacji o konfiguracji funkcji SIMPLINK można znaleźć w podręczniku użytkownika telewizora LG.



✔ Uwaga

- Funkcja SIMPLINK może nie działać poprawnie w zależności od statusu urządzenia, albo innych połączonych urządzeń.
 - Funkcje HDMI-CEC według producenta telewizorów: LG SIMPLINK, Sony BRAVIA Sync/Link, Philips EasyLink, Samsung Anynet+ itp.

Korzystanie z funkcji WOW Orchestra z telewizorem LG

Połączenie soundbara LG i telewizora LG TV zapewnia najlepszą jakość dźwięku dzięki jednoczesnemu odtwarzaniu dźwięku przez oba urządzenia.

Funkcja ta jest automatycznie aktywowana po podłączeniu soundbara do telewizora i można ją wybrać w menu wyjścia dźwięku w telewizorze.

✔ Uwaga

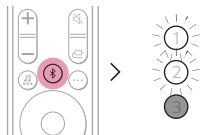
- Dostępne w niektórych modelach telewizorów i listw dźwiękowych LG
- Funkcja działa w zależności od kodeka audio obsługiwanego przez telewizor.
- Ta funkcja działa tylko w przypadku połączenia kablem HDMI i połączenia LG WOWCAST.
- Należy pamiętać, aby włączyć funkcję e-ARC w telewizorze.
- Komunikaty wyświetlane w telewizorze mogą się różnić w zależności od modelu.
- Aby uzyskać szczegółowe informacje dotyczące ustawień, zobacz instrukcję użytkownika telewizora.

Łączenie za pomocą Bluetooth

Bluetooth to technologia, która umożliwia bezprzewodowe łączenie urządzeń elektronicznych. Połącz urządzenie z telewizorem za pomocą **Bluetooth** i ciesz się wysokiej jakości dźwiękiem.

Korzystanie z telewizora po bezprzewodowym połączeniu

- 1 Naciśnij przycisk **Paruj przy użyciu Bluetooth** . Po chwili diody LED1 i LED2 zamigają na biało.



- 2 Naciśnij przycisk **ustawień** na pilocie telewizora, aby przejść do menu [Speaker (Głośnik)] i ustawić głośnik wyjściowy w opcji [**Bluetooth**].
- 3 Znajdź i wybierz „LG_Speaker_S95TR_XXXX”.
- 4 Po połączeniu produktu z telewizorem za pomocą **Bluetooth**, diody LED1 i LED2 zaświecą na biało.

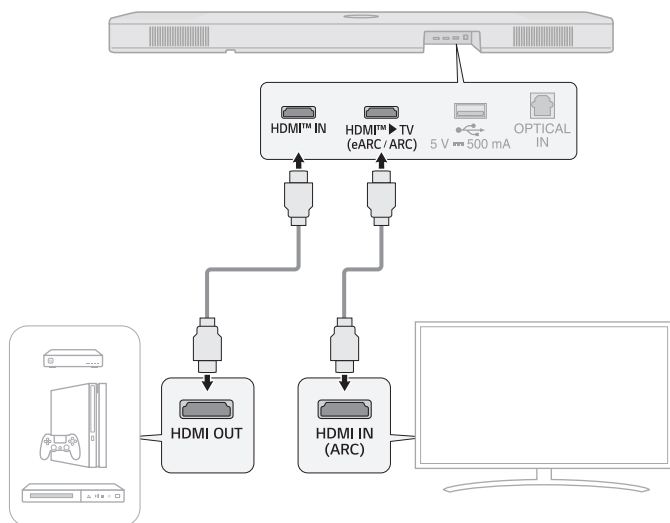
Łączenie z urządzeniem zewnętrznym

Łączenie za pomocą kabla HDMI

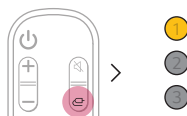
Podłącz telewizor i urządzenie zewnętrzne (konsola do gier, odtwarzacz DVD itd.) za pomocą przewodu HDMI i delektuj się głębokim i bogatym brzmieniem.

Łączenie urządzenia zewnętrznego za pomocą HDMI **(A)**

- 1** Podłącz urządzenie zewnętrzne, takie jak dekodery telewizyjne, odtwarzacz DVD albo Blu-ray. Zgodnie z poniższym rysunkiem połącz złącze **HDMI OUT** urządzenia zewnętrznego ze złączem **HDMI IN** znajdującym się z tyłu urządzenia.
- 2** Używając kabla HDMI połącz złącze **HDMI™ ► TV (eARC / ARC)** z tyłu urządzenia ze złączem **HDMI IN (ARC)** telewizora



- 3 Naciskaj kilkakrotnie przycisk **Funkcja** , aż dioda LED1 zaświeci na złoto-żółto.



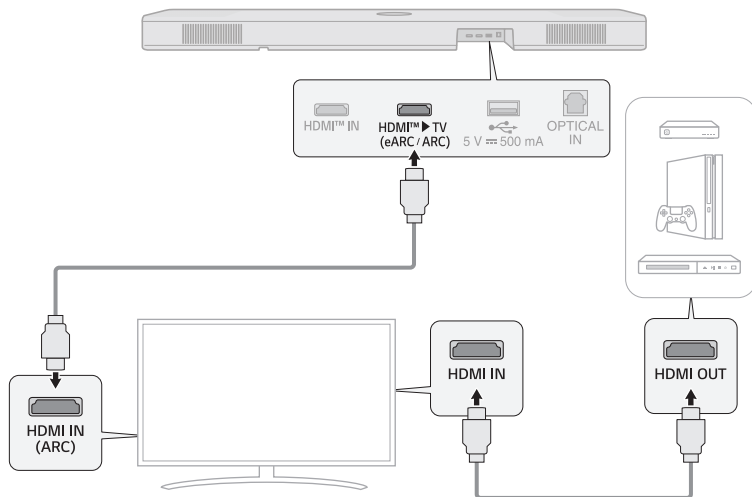
- 4 Gdy urządzenie zewnętrzne jest poprawnie połączone z urządzeniem, emitowany jest dźwięk.

✓ Uwaga

- Standardy Dolby Atmos® i DTS:X® obsługują dźwięk 5.1.3-kanalowy. Po podłączeniu głośników tylnych obsługiwany będzie dźwięk 9.1.5-kanalowy.
- Sprawdź ustawienia wyjścia audio w menu ustawień urządzenia zewnętrznego (np. odtwarzacza Blu-ray albo telewizora). Wyjście audio należy ustawić w opcji [No encoding (Brak kodowania)], [Bitstream], [Auto] albo [Pass through (Przelotowe)]. Więcej informacji o konfiguracji wyjścia można znaleźć w podręczniku użytkownika urządzenia zewnętrznego.
- Użyj certyfikowanego kabla z logo HDMI.

Łączenie urządzenia zewnętrznego za pomocą HDMI **B**

- 1 Podłącz urządzenie zewnętrzne, takie jak dekodery telewizyjne, odtwarzacz DVD albo Blu-ray. Zgodnie z poniższym rysunkiem połącz złącze **HDMI OUT** urządzenia ze złączem **HDMI IN** znajdującym się na telewizorze.
- 2 Przy użyciu kabla HDMI połącz złącze **HDMI™ ► TV (eARC / ARC)** z tyłu produktu ze złączem **HDMI IN (ARC)** telewizora.



- 3 Naciskaj kilkakrotnie przycisk **Funkcja** , aż dioda LED1 zaświeci na biało.



- 4 Gdy urządzenie zewnętrzne jest poprawnie połączone z urządzeniem, emitowany jest dźwięk.

✓ Uwaga

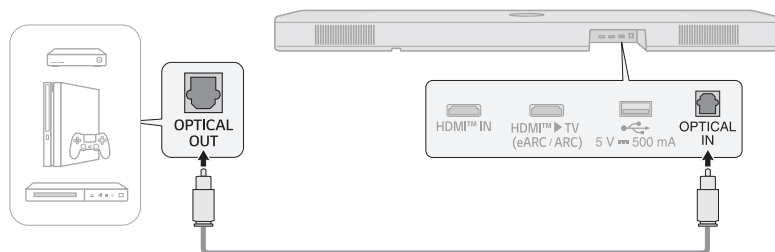
- W zależności od specyfikacji podłączonego telewizora, dźwięk może nie być dostępny. Zaleca się podłączenie urządzenia zewnętrznego bezpośrednio do produktu. (→ Patrz „Łączenie urządzenia zewnętrznego za pomocą HDMI A” na stronie 39.)

Łączenie za pomocą kabla optycznego

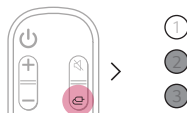
Podłącz telewizor i urządzenie zewnętrzne (konsola do gier, odtwarzacz DVD itd.) za pomocą przewodu optycznego i delektuj się głębokim i bogatym brzmieniem.

Łączenie urządzenia zewnętrznego za pomocą kabla optycznego

- 1 Podłącz kabel optyczny do złącza **OPTICAL IN** z tyłu urządzenia oraz do złącza **OPTICAL OUT** urządzenia zewnętrznego (np. telewizora, odtwarzacza Blu-ray) w sposób wskazany na rysunku.



- 2 Naciskaj kilkakrotnie przycisk **Funkcja** , aż dioda LED1 zaświeci na biało.



Używanie urządzenia jako systemu audio

Łączenie za pomocą Bluetooth

Za pomocą tego urządzenia możesz odtwarzać pliki muzyczne zapisane w urządzeniu **Bluetooth**, albo uruchamiać aplikacje muzyczne.

Najpierw sprawdź następujące punkty.

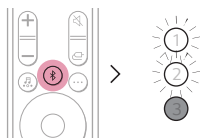
- Urządzenia **Bluetooth**, które mają być połączone z urządzeniem powinny spełniać następujące specyfikacje.
 - Technologia **Bluetooth** 5.1
 - Kodowanie: SBC, AAC
- Łączenie urządzeń przez **Bluetooth** może różnić się od siebie w zależności od typu i modelu urządzenia. Więcej informacji o łączeniu urządzeń znajduje się w podręczniku użytkownika urządzenia zewnętrznego.

Wybierz opcję [**Bluetooth**] z menu **ustawień** smartfonu.

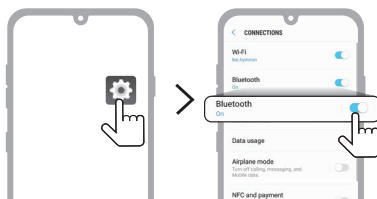
Pozycje menu ustawień mogą różnić się w zależności od producenta smartfonu i modelu.

1 Włącz urządzenie.

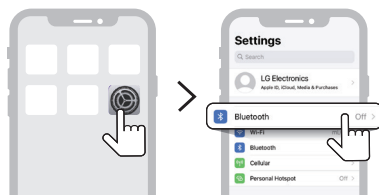
2 Naciśnij przycisk **Paruj przy użyciu Bluetooth** (🔗). Po chwili diody LED1 i LED2 zamigają na biało.



3 Na smartfonie dotknij przycisku **ustawienia** (⚙️ / ⚙️) i wybierz opcję **Bluetooth**.



(Telefon z systemem Android)

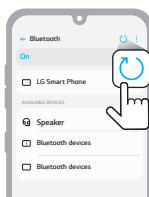


(iPhone)

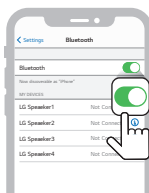
- 4 Włącz funkcję **Bluetooth**. (☐ **Wył.** > ☑ **Wł.**)
- 5 Na smartfonie wyświetlona zostanie lista urządzeń dostępnych do połączenia. Znajdź i wybierz „LG_Speaker_S95TR_XXXX”.



- 6 Po połączeniu produktu ze smartfonem za pomocą **Bluetooth**, diody LED1 i LED2 zaświecą na biało.
- 7 Jeśli nie możesz znaleźć urządzenia „LG_Speaker_S95TR_XXXX”, dotknij przycisku **odświeżania** (🔄) w prawym górnym rogu ekranu smartfonu z systemem Android albo włącz i wyłącz **Bluetooth** w smartfonie iPhone.

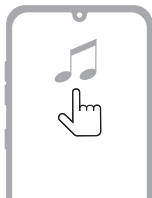


(Telefon z systemem Android)



(iPhone)

8 Uruchom aplikację Muzyka i słuchaj muzyki ze smartfonu.



Uwaga

- Im bliżej urządzenie **Bluetooth** znajduje się soundbara, tym lepsze połączenie.
 - Jeśli na produkcie naciśnięto przycisk **Paruj przy użyciu Bluetooth**  i wybrano opcję „**Bluetooth**”, jednak połączenie z urządzeniem **Bluetooth** nie powiodło się, diody LED1 i LED2 będą migać na biało przez 3 minuty. Sprawdź status urządzenia **Bluetooth**.
 - Podczas korzystania z opcji **Bluetooth** należy odpowiednio dostosować poziom głośności.
 - W nazwie dla opcji **Bluetooth** urządzenia „LG_Speaker_S95TR_XXXX”, znaki „XXXX” stanowią losowo generowane cztery cyfry i litery.
-

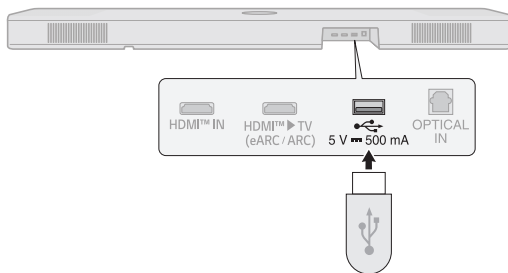
Łączenie z urządzeniem pamięci USB

Ciesz się wysokiej jakości dźwiękiem podłączając do urządzenia pamięć USB z zapisanymi plikami muzycznymi.

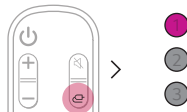
Łączenie urządzenia z urządzeniem pamięci USB

1 Podłącz pamięć USB do portu **USB** z tyłu urządzenia.

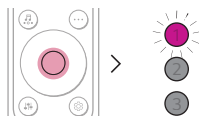
- Urządzenie nie będzie odtwarzać zawartości urządzeń połączonych przez koncentrator albo kabel USB.
- Urządzenie nie łączy się z urządzeniem pamięci USB, odtwarzaczem MP3 typu USB czy czytnikiem kart, które wymagają instalacji osobnego napędu.



2 Naciśnij kilkakrotnie przycisk **Funkcji** (⏏), aż dioda LED1 zaświeci na fioletowo.



3 Naciśnij przycisk **odtworzenia/pauzy** (⏮), aby cieszyć się muzyką.



(Wstrzymaj)



(Odtwarzaj)

✔ Uwaga

- Zalecamy zakupienie osobnego adaptera USB, co ułatwi podłączanie i odłączanie urządzeń pamięci USB.
- Zakup adapter z kablem przedłużającym USB 2.0.
- W przypadku urządzeń pamięci USB o dużej pojemności, przeglądanie plików może zająć kilka minut.
- Firma LG Electronics nie ponosi odpowiedzialności za utratę danych. Należy zawsze tworzyć kopie zapasowe danych na urządzeniu pamięci USB, aby zminimalizować szkody wynikające z utraty danych.
- Obsługiwane są wyłącznie formaty FAT16/FAT32/NTFS. Format exFAT nie jest obsługiwany.
- Portu USB tego produktu należy używać wyłącznie do odtwarzania plików multimedialnych. Nie można ładować urządzeń zewnętrznych przez port USB.

Obsługiwane urządzenia pamięci USB

- Odtwarzacz MP3
- Odtwarzacz MP3 flash
- Urządzenie pamięci USB flash
- USB 2.0

Urządzenie może nie rozpoznać niektórych urządzeń pamięci USB.

Odtwarzane standardy plików

Rozszerzenie pliku	Częstotliwość próbkowania / Prędkość próbkowania
MP3	32 kHz–48 kHz / 8 kb/s–320 kb/s
AAC	32 kHz–48 kHz / 8 kb/s–320 kb/s
OGG	32 kHz–48 kHz / 64 kb/s–320 kb/s

Rozszerzenie pliku	Częstotliwość próbkowania
FLAC (16 bitów / 24 bity)	32 kHz, 44,1 kHz, 48 kHz, 88,2 kHz, 96 kHz, 176,4 kHz oraz 192 kHz
WAV (16 bitów / 24 bity)	32 kHz, 44,1 kHz, 48 kHz, 88,2 kHz, 96 kHz, 176,4 kHz oraz 192 kHz

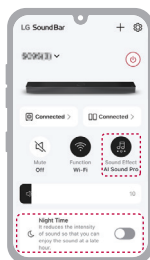
- Liczba odtwarzanych plików: Do 2000
- Maksymalna liczba katalogów: Do 200
- Urządzenie nie odtwarza plików chronionych przez DRM (Digital Rights Management).
- Urządzenie nie odtwarza plików wideo z urządzenia pamięci USB.

Korzystanie z aplikacji LG Soundbar

Sterowanie funkcjami urządzenia

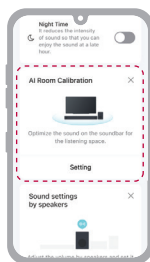
Uruchom **aplikację LG Soundbar**. Można łatwo skonfigurować ustawienia [Sound Effect] oraz [Night Time] i dostosować poziom każdego głośnika bez użycia pilota.

Dotknij przycisku **Ustawienia**  na pierwszym ekranie, aby zmienić ustawienia soundbara.



Korzystanie z kalibracji pomieszczenia z użyciem sztucznej inteligencji

Technologia ta umożliwia analizowanie dźwięków emitowanych przez urządzenie i dostosowanie ustawień audio. Pamiętaj, że gdy uruchamiasz opcję AI Room Calibration, urządzenie może wyemitować dźwięk głośniejszy niż możesz się spodziewać.



✓ Uwaga

- Niektóre menu można dodać do karty głównej, dzięki czemu będą pod ręką.

Najpierw sprawdź następujące punkty.

- Niektóre funkcje, parametry techniczne, aplikacje, usługi i/lub treści („Funkcje”) mogą nie być dostępne w niektórych krajach. Funkcje mogą się różnić w zależności od kraju i mogą ulegać zmianom bez powiadomienia. Funkcje mogą nie być dostępne w niektórych językach. Informacje o dostępności usług w danym kraju można znaleźć na stronie internetowej lg.com.

Zgodność z Asystentem Google

Z pomocą Google możliwe jest sterowanie urządzeniem przy użyciu samej mowy.

Jeśli posiadasz zgodne urządzenie obsługujące funkcję Google Assistant z wbudowanym modułem Chromecast, możesz dodać to urządzenie do aplikacji Google Home. To pozwoli na odtwarzanie, pomijanie lub zatrzymywanie utworów i zmienianie głośności — wystarczy poprosić Google.

Wymagania

- Urządzenie z aktywnym Asystentem Google (sprzedawane oddzielnie)
- Urządzenie musi mieć połączenie z Internetem.
- Urządzenie musi być zarejestrowane w aplikacji **Google Home**.



Korzystanie z funkcji Chromecast built-in™

Dzięki temu produktowi możesz słuchać ulubionej muzyki, korzystając z setek aplikacji z obsługą Chromecast na telefonie, tablecie lub laptopie.



Wystarczy dotknąć przycisk **Cast** (Nadawaj) w aplikacjach, które znasz i uwielbiasz. Nie wymaga nowych danych logowania ani pobierania plików. Używaj telefonu do wyszukiwania, odtwarzania, wstrzymywania i regulacji głośności w dowolnym miejscu mieszkania.

Aby dowiedzieć się więcej o funkcji Chromecast built-in, m.in. o liście aplikacji obsługujących Chromecast, odwiedź stronę g.co/cast/audio

Aby ustawić funkcję multiroom z innymi głośnikami obsługującymi Chromecast, pobierz aplikację **Google Home**.

Obsługuje Apple AirPlay

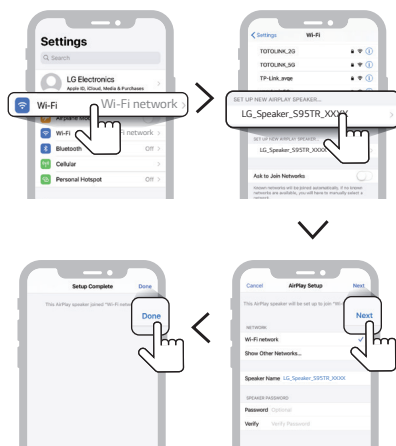
Urządzenie pozwala na słuchanie muzyki z urządzenia z systemem iOS za pomocą funkcji AirPlay.

✓ Uwaga

- Upewnij się, że to urządzenie oraz urządzenie z systemem iOS są połączone do tej samej sieci Wi-Fi.
- Upewnij się, że wersja systemu na urządzeniu iOS to 11.4 albo nowsza.
- Aby przesyłać muzykę do wielu głośników, wymagane są głośniki obsługujące funkcję AirPlay 2.

Konfiguracja sieci Wi-Fi z urządzeniem z systemem iOS

- 1 Włącz urządzenie naciskając przycisk **zasilania** (🔘).
- 2 Na urządzeniu z systemem iOS wybierz opcję **ustawienia** a następnie **Wi-Fi**.
- 3 Wybierz opcję „LG_Speaker_S95TR_XXXX” z pozycji **SKONFIGURUJ NOWY GŁOŚNIK AIRPLAY**.
- 4 Upewnij się, że wybrano router domowy. W tym kroku można zmienić nazwę urządzenia i ustawić hasło. Po zakończeniu konfiguracji wybrać opcję **Dalej**.
- 5 Wybierz **Gotowe**.



Przesyłanie muzyki przez AirPlay

Z centrum sterowania:

- 1 Otwórz centrum sterowania na urządzeniu iOS.
- 2 Dotknij opcji AirPlay (📶).
- 3 Wybierz urządzenie, na którym chcesz słuchać muzyki. Możesz wybrać przynajmniej jeden z głośników obsługujących AirPlay 2.

Z aplikacji do odtwarzania muzyki:

- 1 Otwórz aplikację do odtwarzania muzyki.
- 2 Dotknij opcji AirPlay (📶).
- 3 Wybierz urządzenie, na którym chcesz słuchać muzyki. Możesz wybrać przynajmniej jeden z głośników obsługujących AirPlay 2.



Apple®, AirPlay®, iPad®, iPad Air®, iPad Pro® i iPhone® stanowią znaki towarowe Apple Inc., zarejestrowane w Stanach Zjednoczonych i innych krajach.

Stosowanie etykiety Zgodne z Apple oznacza, że dane akcesorium zaprojektowano do obsługi technologii określonej na etykiecie i uzyskało certyfikat dewelopera potwierdzający zgodność ze standardami Apple.

Do sterowania głośnikiem obsługującym funkcję AirPlay 2 wymagany jest system operacyjny iOS 11.4 lub późniejszy.

| Spotify Connect

Wykorzystuj telefon, tablet lub komputer jako pilot, aby sterować aplikacją Spotify. Wejdź na [spotify.com/connect](https://www.spotify.com/connect), aby dowiedzieć się, jak to zrobić.



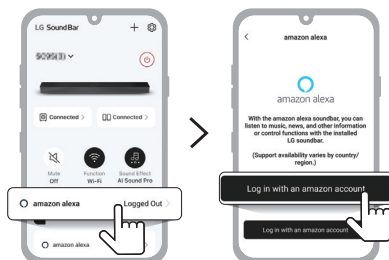
Oprogramowanie Spotify podlega licencjom podmiotów trzecich dostępnych tutaj <https://www.spotify.com/connect/third-party-licenses>.

Obsługa oprogramowania Alexa

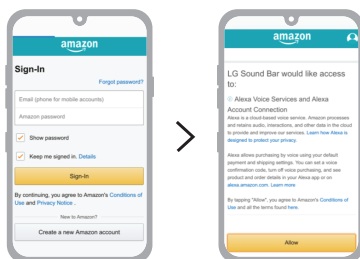
Alexa pozwala sterować urządzeniem głosem za pomocą funkcji Alexa Built-in. Urządzenie Alexa Built-in sprzedawane jest oddzielnie.

Konfiguracja funkcji Alexa

- 1 Uruchom aplikację **LG Soundbar** i dotknij przycisk **amazon alexa** na pierwszym ekranie, a następnie postępuj zgodnie z poleceniami.



- 2 Zaloguj się do serwisu amazon.



Korzystanie z funkcji Alexa

- **Określenie celu:** Za pomocą urządzeń Alexa Built-in (np. Amazon Echo), można wydać polecenie odtworzenia muzyki przez głośnik [S95TR]. Na przykład „Alexa, odtwarzaj jazz przez [LG S95TR Soundbar]”.
- **Preferowany głośnik:** Można skonfigurować więcej głośników, tak aby poszczególne urządzenia w ramach grupy Smart Home odtwarzały muzykę. Za pomocą aplikacji Alexa można skonfigurować głośniki.
- **Odtwarzanie muzyki z aplikacji Alexa:** Możesz sterować odtwarzaniem muzyki przez [S95TR] zdalnie, za pomocą aplikacji Alexa.

Amazon, Alexa i wszystkie powiązane logo są zastrzeżonymi znakami towarowymi firmy Amazon.com, Inc. albo jej spółek powiązanych.

✔ Uwaga

- Usługa świadczona jest przez firmę Amazon i może zostać zakończona w dowolnym momencie. Firma LG nie ponosi odpowiedzialności za dostępność usługi.
- Ekran aplikacji Amazon Alexa może ulec zmianie bez uprzedniego powiadomienia.
- Funkcja ta może nie być dostępna w niektórych krajach.
- Więcej informacji można znaleźć na stronie internetowej
 - <https://www.amazon.com/gp/help/customer/display.html?nodeId=202207000>

| Tidal Connect

Używaj smartfona lub tabletu jako pilota do obsługi serwisu Tidal. Aby dowiedzieć się, jak to zrobić, odwiedź stronę <https://tidal.com/connect>.



Montaż urządzenia na ścianie

I Sprawdzenie przed montażem na ścianie

To urządzenie i bezprzewodowe głośniki tylne można zamontować na ścianie.

Po przymocowaniu urządzenia i bezprzewodowych głośników tylnych do ściany postępuj zgodnie z poniższymi instrukcjami.

Najpierw sprawdź następujące punkty.

- Podłączenie urządzeń zewnętrznych i kabli po montażu na ścianie może być utrudnione. Po pierwsze, podłącz urządzenie zewnętrzne do soundbara odpowiednim kablem przed zamontowaniem jej na ścianie.
- Podczas montażu urządzenia na ścianie zwróć uwagę na następujące rzeczy. W trakcie montażu może dojść do uszkodzenia urządzenia albo obrażeń ciała.
 - Nie kładź niczego na zamocowanie na ścianie urządzenie.
 - Zamocuj dobrze urządzenie do ściany używając śrub mocujących, aby nie spadło.
 - Dopilnuj, aby było poza zasięgiem dzieci. Pociąganie za zamontowane urządzenie lub potrząsanie nim może spowodować jego upadek.
- U góry urządzenia także znajdują się głośniki. W przypadku montażu urządzenia pod telewizorem należy zachować 10 cm odstępu od dolnej krawędzi telewizora.
- Podczas montażu należy upewnić się, że zamocowano wszystkie załączone wkręty. W przypadku niedokręcenia wkrętów maksymalnie produkt może się przechylić się lub spaść i zostać uszkodzony. Zbyt mocne dokręcanie wkrętów może z kolei spowodować ich odpadnięcie w wyniku starcia łączników.

Elementy niezbędne do montażu

Soundbar



Wspornik ścienny



Śruby mocujące soundbar



Przewodnik po instalacji na ścianie

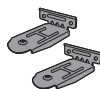


Elementy zestawu montażowego bezprzewodowych głośników tylnych

Bezprzewodowe głośniki tylne



Wspornik ścienny



Śruby do bezprzewodowych głośników tylnych

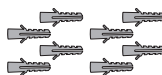


Sprzedawane oddzielnie

Śruby wspornika



Kołki rozporowe

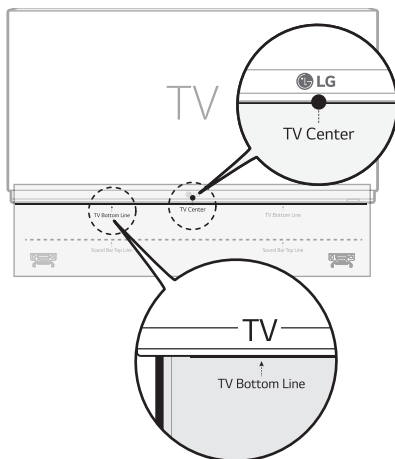


✔ Uwaga

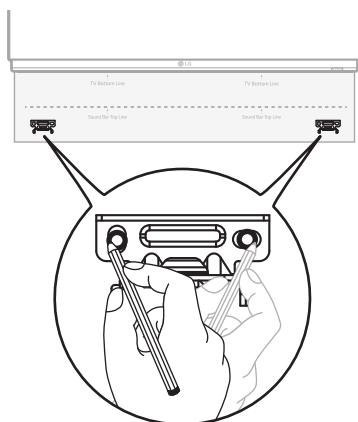
- Śruby oraz kołki montażowe nie są dostarczone. Do mocowania zalecamy Hilti (HUD-1 6 x 30).
-

Montaż urządzenia na ścianie

- 1 Wraz z urządzeniem dostarczono szablon do montażu na ścianie.
- 2 Ustaw „**TV Bottom Line**” na szablonie montażowym w linii z dolną krawędzią telewizora i zamocuj wspornik do ściany. Ustaw środek telewizora montowanego na ścianie w linii z częścią oznaczoną na szablonie jako „**TV Center**”.

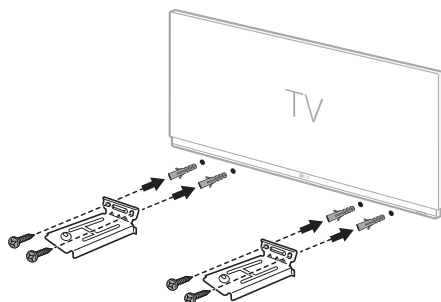


- 3 Zaznacz otwory w szablonie w miejscu, w którym zamocowane zostaną wsporniki ścienne.

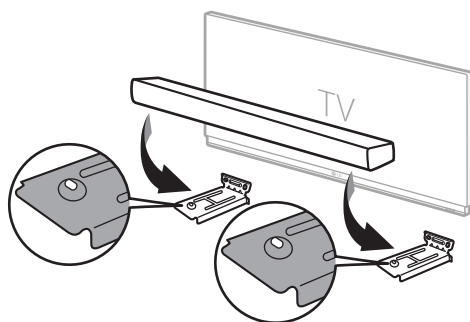


- 4 Wywierć otwory w zaznaczonych miejscach szablonu.
- 5 Zdjąć szablon montażowy ze ściany.

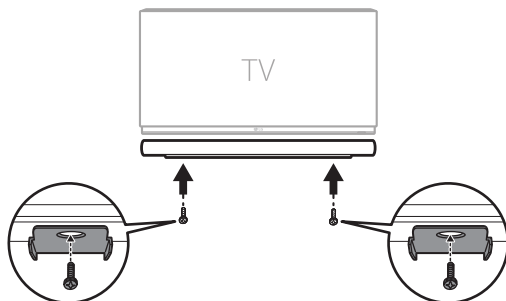
- 6** Zamocować wsporniki do ściany używając kołków i śrub.



- 7** Umieścić urządzenie na wspornikach. Ustawić urządzenie na wspornikach tak, aby otwory u dołu urządzenia były dopasowane do otworów wspornika.

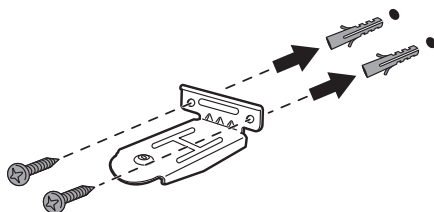


- 8** Dołączony śrubami mocno przykręcić urządzenie do wsporników.

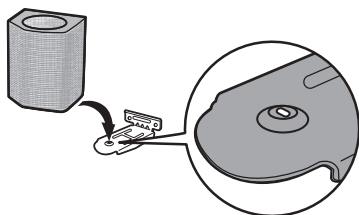


Montaż bezprzewodowych głośników tylnych na ścianie

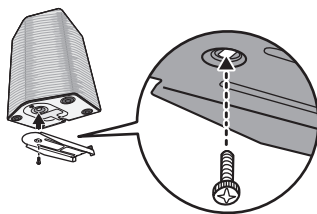
- 1 Sprawdź pozycję, w której chcesz zamontować bezprzewodowe głośniki tylne.
- 2 Przymocuj mocno uchwyty do ściany, używając kołków ściennych i śrub.



- 3 Zamocuj bezprzewodowe głośniki tylne na uchwytych tak, aby otwory na śruby na spodzie głośników były dopasowane do otworów na śruby w uchwytych ściennych.



- 4 Zamocuj bezprzewodowe głośniki tylne mocno na uchwytych ściennych przy użyciu śrub montażowych.



Zalecenia dotyczące bezpieczeństwa

Przepisy dotyczące bezpieczeństwa



PRZESTROGA
RYZIKO PORAŻENIA PRĄDEM
NIE OTWIERAĆ



PRZESTROGA: ABY ZREDUKOWAĆ RYZYKO PORAŻENIA PRĄDEM ELEKTRYCZNYM, NIE NALEŻY SAMODZIELNIE ZDEJMOWAĆ POKRYWY (ANI TYLNEJ POKRYWY). W ŚRODKU NIE MA CZĘŚCI, KTÓRE MOGĘBY BYĆ SERWISOWANE PRZEZ UŻYTKOWNIKA, NAPRAWY NALEŻY ZLECIĆ WYKWALIFIKOWANEMU PERSONELOWI SERWISU.



Symbol błyskawicy w trójkącie informuje użytkownika o obecności niez izolowanego, niebezpiecznego napięcia elektrycznego wewnątrz produktu, które powoduje znaczące zagrożenie porażeniem elektrycznym.



Symbol wykrzyknika w trójkącie informuje użytkownika o obecności ważnych instrukcji dot. obsługi i konserwacji (serwisowania) w dokumentacji dołączonej do urządzenia.

OSTRZEŻENIE:

- CHRONIĆ URZĄDZENIE PRZED DESZCZEM I WILGOCIĄ, ABY UNIKNĄĆ POŻARU LUB PORAŻENIA PRĄDEM.
- Nie instalować tego urządzenia w ograniczonej przestrzeni, takiej jak półka na książki.

PRZESTROGA:

- W pobliżu tego urządzenia nie wolno używać produktów wysokiego napięcia. (np. elektrycznej packi na muchy). Urządzenie może ulec usterek z powodu przeskoku napięcia.
- Nie stawiać na urządzeniu źródeł otwartego ognia, takich jak zapalone świece.
- Nie zakrywać otworów wentylacyjnych urządzenia. Instalować zgodnie z zaleceniami producenta. Szczeliny i otwory wentylacyjne w obudowie, zapewniają niezawodną pracę urządzenia i chronią go przed przegrzaniem. Nie kłaść urządzenia na łóżku, sofie, dywanie lub innej podobnej powierzchni, która mogłaby doprowadzić do zatkania tych otworów. Nie umieszczać urządzenia w zabudowie izolującej, takiej jak półki na książki, stojaki, chyba że zostanie zapewniona odpowiednia wentylacja lub jest to zgodne z instrukcją producenta.
- To urządzenie nie może być wystawione na działanie wody (kapiącej lub rozpryskiwanej) i nie należy kłaść na nim przedmiotów wypełnionych cieczą, takich jak wazon.
- Oznaczenia odnośnie bezpieczeństwa, identyfikacja produktu oraz napięcie zasilania patrz główna etykieta znajdującą się na spodzie lub w innym miejscu urządzenia.
- Uważaj, aby dzieci nie wkładały rąk lub żadnych przedmiotów do *kanału głośnika.
 - * kanał głośnika : Komora pogłębiająca brzmienie basów w obudowie głośnika. (wydzielona)

UWAGA dotycząca przewodu zasilania

Wtyczka zasilania jest odłączana. W przypadku zagrożenia, wtyczka zasilania musi być łatwo dostępna. Sprawdzić stronę ze specyfikacją w tej instrukcji obsługi w celu sprawdzenia bieżących wymagań.

Nie przeciążać gniazdek zasilających. Przeciążone, luźne, uszkodzone lub przepalone gniazdko, kable zasilające lub przedłużające stwarzają zagrożenie. Każda z powyższych sytuacji może być przyczyną porażenia prądem lub pożaru. Raz na jakiś czas należy sprawdzać przewód zasilania urządzenia i jeśli pojawią się oznaki uszkodzenia lub przetarcia się, odłączyć go, zaprzestać korzystania z urządzenia i wymienić przewód w autoryzowanym serwisie.

Zabezpieczyć przewód zasilania przed fizycznym lub mechanicznym niewłaściwym użytkowaniem tj. przed skręcaniem, zapętlaniem, zaciskaniem, przytrząskiwaniem drzwiami lub przekraczaniem. Należy zwrócić szczególną uwagę na wtyczki, gniazdko ściennie oraz miejsce, w którym przewód łączy się z urządzeniem.

Dla modeli używających zasilacza

Należy używać wyłącznie zasilacza dostarczonego z niniejszym urządzeniem. Nie wolno stosować źródeł zasilania pochodzących od innych urządzeń lub od innego producenta. Korzystanie z innych źródeł zasilania lub kabli może spowodować uszkodzenie urządzenia oraz utratę gwarancji.

Dla modeli wyposażonych w baterie

To urządzenie jest wyposażone w przenośną baterię lub akumulator.

PRZESTROGA: Ryzyko pożaru lub wybuchu w przypadku zamontowania baterii nieprawidłowego typu.

Informacje o modelach z wbudowaną baterią

Nie przechowywać ani nie transportować w warunkach ciśnienia niższego niż 11,6 kPa ani na wysokości 15,000 m.

- Wymiana baterii na produkt nieodpowiedniego typu może być przyczyną awarii zabezpieczeń (dotyczy między innymi wybranych rodzajów baterii litowych).
- Utylizacja baterii w ogniu lub gorącym piekarniku, zgniecenie baterii lub jej przecięcie może być przyczyną wybuchu.
- Pozostawienie baterii w ekstremalnie wysokiej temperaturze otoczenia może być przyczyną wybuchu lub wycieku łatwopalnych substancji w stanie ciekłym lub gazowym.
- Bateria narażona na działanie ekstremalnie niskiego ciśnienia powietrza może wybuchnąć, ewentualnie może z niej wyciec łatwopalna substancja w stanie ciekłym lub gazowym.

Symbole

~ : Prąd zmienny (AC).

— : Prąd stały (DC).

☐ : Jest to urządzenie II klasy.

⏻ : Stan czuwania.

⏻ : Zasilanie jest włączone.

⚡ : Zagrożenie wysokim napięciem.

Zapobieganie niewłaściwemu użyciu produktu

Aby zapobiec niewłaściwemu użyciu produktu, należy zapoznać się z poniższą zawartością.

Środki ostrożności dotyczące instalacji produktu

- Nie instaluj produktu w miejscu niestabilnym lub wibrującym, takim jak trzęsąca się półka lub pochyła powierzchnia. Zainstaluj produkt na twardej i równej powierzchni.
 - W przeciwnym razie produkt może spaść lub przewrócić się i spowodować obrażenia.
 - W przypadku zainstalowania produktu na niestabilnej powierzchni produkt może nie działać prawidłowo.
- Jeśli instalujesz produkt na meblu lub półce, upewnij się, że dolna przednia część produktu nie wystaje. Zawsze należy używać mebla lub półki dopasowanej do rozmiaru produktu.
 - W przeciwnym razie produkt może stracić równowagę i spaść, powodując obrażenia ciała lub uszkodzenie produktu.
- Zainstaluj produkt w bezpiecznym miejscu. W przeciwnym razie dziecko może uderzyć o krawędź produktu i odnieść obrażenia.
- Aby zapewnić prawidłowe działanie, zainstaluj produkt w miejscu wolnym od zakłóceń elektromagnetycznych.
- Jeśli zainstalujesz produkt w miejscu, które nie spełnia ogólnych warunków użytkowania, może wystąpić nieoczekiwany problem z jakością. Dlatego przed zainstalowaniem produktu w takim miejscu należy najpierw skontaktować się z centrum serwisowym.
- Nie przechowuj produktu w miejscu, w którym temperatura jest zbyt wysoka (powyżej 40 °C) lub zbyt niska (poniżej 5 °C) lub w miejscu o zbyt dużej wilgotności.
- Unikaj miejsc narażonych na bezpośrednie działanie promieni słonecznych lub ciepła, np. w pobliżu grzejnika. Nie używaj ani nie trzymaj łatwopalnych aerozoli lub substancji w pobliżu produktu.
 - W przeciwnym razie istnieje ryzyko wybuchu lub pożaru.
- Nie instaluj produktu w miejscu o nadmiernej wilgotności, zapyleniu lub sadzy.
 - W przeciwnym razie może dojść do pożaru lub porażenia prądem elektrycznym.
- Nie instaluj produktu w ciasnej przestrzeni, takiej jak półka na książki, która nie zapewnia odpowiedniej wentylacji. Nie przykrywaj produktu obrusem ani zastoną.
 - W przeciwnym razie może to spowodować wzrost temperatury produktu, powodując awarię lub pożar.
- Podłącz wtyczkę zasilania produktu do łatwo dostępnego gniazdka elektrycznego.
 - W przypadku pożaru lub innego problemu z produktem należy szybko wyjąć wtyczkę z gniazdka.
- Nie należy podłączać wielu produktów jednocześnie do jednego gniazdka elektrycznego.
 - W przeciwnym razie może to spowodować przegrzanie, a w konsekwencji pożar.

Środki ostrożności dotyczące stosowania produktu

- Nie podnoś ani nie przesuwał produktu podczas jego działania.
 - W przeciwnym razie może dojść do awarii.
- Podczas przenoszenia produktu należy wyciągnąć przewód zasilający i wszystkie kable podłączone do produktu.
 - W przeciwnym razie może dojść do pożaru lub porażenia prądem elektrycznym.
- Natychmiast przestań używać produktu, jeśli zauważysz dym lub dziwny zapach. W takim przypadku należy natychmiast wyłączyć zasilanie, wyjąć wtyczkę z gniazdka i skontaktować się z centrum serwisowym.
 - Używanie produktu w takim stanie może spowodować pożar lub porażenie prądem.
- Nie wkładaj do produktu metalowych przedmiotów, takich jak monety i spinki do włosów, ani przedmiotów łatwopalnych, takich jak papier i zapałki. Pamiętaj, aby powiedzieć dzieciom, aby tego nie robiły.
 - W przeciwnym razie może dojść do awarii.
- Jeśli do produktu zostanie włożona obca substancja, odłącz wtyczkę zasilania i skontaktuj się z centrum serwisowym.
- Nie kładź ciężkich przedmiotów na produkcie.
 - W przeciwnym razie może się przewrócić lub spaść, powodując obrażenia.
- Upewnij się, że dziecko nie wisi na produkcie ani nie wchodzi na niego.
 - W przeciwnym razie produkt może się przewrócić lub spaść, powodując obrażenia. Pamiętaj, aby powiedzieć dzieciom, aby tego nie robiły.
- Wyjmij wtyczkę z gniazdka podczas burzy.
 - W przeciwnym razie może dojść do pożaru.
- Na produkcie nie należy umieszczać naczyń z płynem, takich jak wazon, garnek, kosmetyki lub lekarstwa.
 - W przeciwnym razie może dojść do pożaru, porażenia prądem elektrycznym lub obrażeń w wyniku upadku itp.
- Upewnij się, że wtyczka zasilania jest dobrze podłączona. Nie używaj napięcia innego niż napięcie znamionowe wskazane na produkcie.
 - Niepewne połączenie może spowodować pożar.
- Nie wkładaj przewodnika, takiego jak pateczki, do rowka po drugiej stronie produktu, gdy wtyczka zasilania jest podłączona do gniazdka. Nie dotykaj wtyczki natychmiast po wyjęciu jej z gniazdka.
 - W przeciwnym razie może to spowodować porażenie prądem elektrycznym.
- Trzymaj wtyczkę suchymi rękami.
 - W przeciwnym razie może to spowodować porażenie prądem elektrycznym.
- Nie przesuwał ani nie pchaj produktu, trzymając kabel produktu, taki jak przewód zasilający.
 - Kabel może zostać uszkodzony i spowodować awarię lub spowodować pożar lub porażenie prądem elektrycznym.
- Podczas odłączania kabla podłączonego do produktu należy trzymać złącze na końcu kabla. Nie trzymaj wiązki kabli.
 - W przeciwnym razie może to spowodować obrażenia lub produkt może spaść i spowodować awarię.
- Nie przechowuj produktu w miejscu narażonym na ciepło, np. w pobliżu grzejnika.
 - W przeciwnym razie może to spowodować pożar lub awarię.
- Nie demontuj, nie naprawiaj ani nie modyfikuj produktu.
 - W przeciwnym razie może dojść do awarii prowadzącej do pożaru, porażenia prądem elektrycznym lub obrażeń ciała.

- Trzymaj plastikowe opakowania poza zasięgiem małych dzieci.
 - W przeciwnym razie małe dzieci mogą zakrzuszyć się plastikowymi opakowaniami.
- Nie upuszczaj żadnych przedmiotów na produkt ani nie uderzaj w niego. Produkt należy trzymać z dala od miejsc narażonych na silne wibracje lub magnesy.
- Nie uszkadzaj, nie modyfikuj, nie zginaj, nie skręcaj ani nie podgrzewaj przewodu zasilającego.
 - W przeciwnym razie może dojść do uszkodzenia przewodu zasilającego, co może spowodować pożar lub porażenie prądem elektrycznym.
- Jeśli nie używasz produktu przez dłuższy czas, na przykład podczas nieobecności w domu, odłącz przewód zasilający od gniazdka elektrycznego.
 - Jeśli nagromadzi się kurz, może to spowodować nagrzewanie się, powodujące porażenie prądem elektrycznym lub pożar w wyniku zwarcia.
- Nie wyrzucaj zużytych baterii razem ze zwykłymi odpadami. Należy utylizować je oddzielnie.
 - W przeciwnym razie istnieje ryzyko wybuchu lub pożaru.
- W pobliżu tego urządzenia nie wolno używać produktów wysokiego napięcia. (np. elektryczna packa na muchy)
 - Urządzenie może ulec usterce z powodu przeskoku napięcia.
- Nie dotykaj wtyczki natychmiast po wyjęciu jej z gniazdka.
 - W przeciwnym razie może to spowodować porażenie prądem elektrycznym.
- Podłącz wtyczkę zasilania do uziemionego gniazdka lub przedłużacza. (Nie dotyczy to produktów bez uziemienia.)
 - W przeciwnym razie może to spowodować awarię lub porażenie prądem elektrycznym w wyniku zwarcia.
- W przypadku produktu z otworem wentylacyjnym, włączenie produktu przez dłuższy czas może spowodować nagrzanie otworu wentylacyjnego. Nie dotykaj otworu wentylacyjnego, gdy jest gorący. Ciepło nie jest wadą produktu i nie powoduje żadnej awarii. Możesz więc bez obaw używać produktu.
- Uważaj, aby nie uszkodzić kabla zasilającego, zasilacza ani wtyczki. Nie umieszczaj ciężkich przedmiotów na kablu zasilającym lub zasilaczu sieciowym.
 - W przeciwnym razie może dojść do pożaru lub porażenia prądem elektrycznym.
- Jeśli na stykach wtyczki zasilania, zasilacza sieciowego lub gnieździe zasilania znajduje się kurz, brud itp., wytrzyj je całkowicie.
 - W przeciwnym razie może dojść do pożaru.
- W przypadku produktu z przewodem zasilającym lub zasilaczem sieciowym należy używać wyłącznie oryginalnych przewodów zasilających i zasilaczy dostarczonych przez firmę LG Electronics.
 - W przeciwnym razie może dojść do pożaru lub porażenia prądem elektrycznym.
- Jeśli używasz słuchawek nausznych lub dousznych, nie ustawiaj głośności zbyt głośno ani nie używaj ich przez dłuższy czas. [Dotyczy to tylko modeli obsługujących słuchawki nauszne lub douszne]
 - W przeciwnym razie może to negatywnie wpłynąć na słuch.
- Oprogramowanie tego produktu można aktualizować za pomocą **aplikacji LG Soundbar**. Nie wyłączaj zasilania produktu podczas aktualizacji oprogramowania. Po zakończeniu aktualizacji zasilanie produktu wyłącza się automatycznie.
 - Wyłączenie zasilania produktu podczas aktualizacji oprogramowania może spowodować awarię produktu.

Poniższe informacje dotyczą wyłącznie modeli ze zdalnym sterowaniem

- Nie pozwalaj dzieciom używać pilota. Trzymaj pilota poza zasięgiem małych dzieci.
- Nie pozwalaj dzieciom wkładać pilota do ust. Uważaj, aby dzieci nie połknęły pokrywy pilota ani baterii. W przypadku połknięcia przez dziecko należy natychmiast skontaktować się z lekarzem.
- Uważaj, aby dzieci nie nadepnęły na pokrywę pilota zdalnego sterowania i nie doznały obrażeń.
- Usuń przeszkodę między produktem a pilotem, aby pilot działał poprawnie.

Poniższe informacje dotyczą tylko modeli korzystających z dysków optycznych

- Nie wkładaj ręki do napędu ani nie wyciągaj go na siłę.
- Uważaj, aby dzieci nie wkładały rąk do napędu.

Poniższe informacje dotyczą tylko modeli, które umożliwiają oglądanie wideo

- Powstrzymaj się od oglądania wideo 3D, jeśli nie masz wystarczającej ilości snu lub po spożyciu alkoholu.
 - Niektóre filmy 3D mogą zaskakiwać lub ekscytować ludzi.
- Jeśli podczas oglądania filmu wystąpi którykolwiek z poniższych objawów, natychmiast przerwij oglądanie i odpocznij.
 - Jeśli którykolwiek z objawów utrzymuje się, skonsultuj się z lekarzem. Zawroty głowy, pieczenie oczu lub twarzy, nieświadome ruchy, skurcze, zamglenie świadomości, zmieszanie, dezorientacja, nudności.
- Podczas oglądania określonego obrazu w filmie lub grze lub filmu z określonym wzorem lub migającymi światłami mogą wystąpić objawy, takie jak napad padaczkowy. Jeśli ty lub ktoś z twoich krewnych cierpią na epilepsję lub drgawki, przed obejrzeniem skonsultuj się z lekarzem.
- Podczas oglądania wideo 3D należy usunąć z otoczenia przedmioty delikatne lub mogące spowodować obrażenia.
 - Jeśli pomylisz film 3D z rzeczywistością lub poruszysz się z zaskoczenia, Ty lub Twoi krewni w pobliżu mogą odnieść obrażenia, a przedmioty znajdujące się w pobliżu mogą ulec uszkodzeniu.

Środki ostrożności dotyczące czyszczenia produktu





- Nie spryskiwać wodą bezpośrednio produktu podczas jego czyszczenia.
 - W przeciwnym razie może dojść do pożaru lub porażenia prądem elektrycznym.
- Podczas czyszczenia produktu należy najpierw wyciągnąć przewód zasilający i delikatnie przetrzeć powierzchnię produktu suchą ściereczką. Nie używaj chemikaliów ani detergentów do czyszczenia produktu. Mogą one uszkodzić powierzchnię produktu lub złuszczać farbę z produktu (benzen, alkohol itp.).

Zanim zgłosisz usterkę urządzenia

Rozwiązywanie problemów

W przypadku zaobserwowania następujących problemów z eksploatacją urządzenia wykonaj kilka testów, ponieważ nie muszą to być usterki.

Błędy ogólne

Problemy	Rozwiązanie
Urządzenie nie działa poprawnie.	<ul style="list-style-type: none">• Odłącz kable zasilające i wszelkie urządzenia zewnętrzne takie jak telewizor, subwoofer czy wzmacniacz od urządzenia i podłącz ponownie.• Po zresetowaniu urządzenia połącz je ponownie ze smartfonem i siecią Wi-Fi. (→ Patrz „Łączenie ze smartfonem przez Wi-Fi” na stronie 16). (Pamiętaj, że poprzednie ustawienia urządzenia mogą zostać utracone.)
Zasilanie się nie włącza.	<ul style="list-style-type: none">• Czy przewód zasilający jest poprawnie podłączony do gniazdka?<ul style="list-style-type: none">- Podłącz poprawnie wtyczkę zasilania do gniazdka.
Nie ma dźwięku.	<ul style="list-style-type: none">• Czy głośność jest ustawiona na minimum?<ul style="list-style-type: none">- Naciśnij przycisk głośności   na pilocie, aby zwiększyć głośność.- Jeśli używasz urządzenia zewnętrznego takiego jak dekoder STB (set-top box), urządzenia przenośnego czy urządzenia Bluetooth dostosuj głośność urządzenia zewnętrznego.• Czy funkcja wyciszenia jest włączona?<ul style="list-style-type: none">- Jeśli wszystkie diody LED zaczną migać na pomarańczowo, oznacza to, że włączona jest funkcja wyciszenia. Aby ją wyłączyć, naciśnij przycisk Wycisz .• Czy wybrano funkcję urządzenia odpowiednią dla podłączonego urządzenia zewnętrznego?<ul style="list-style-type: none">- Naciśnij przycisk funkcji  aby sprawdzić, czy wybrano odpowiednią funkcję.
Subwoofer nie emituje dźwięku	<ul style="list-style-type: none">• Czy urządzenie jest poprawnie podłączone do bezprzewodowego subwoofera?<ul style="list-style-type: none">- Jeśli dioda LED na bezprzewodowym subwooferze miga na zielono albo świeci na czerwono, subwoofer nie jest połączony. Jeśli nawiązane jest połączenie zapali się zielona dioda. Podłącz urządzenie do bezprzewodowego subwoofera ponownie. (→ Patrz „Łączenie urządzenia” na stronie 6).
Pilot nie działa poprawnie	<ul style="list-style-type: none">• Pilota należy skierować do przedniej części urządzenia.• Używaj pilota w promieniu 7 metrów od urządzenia.• W razie potrzeby wymieniaj baterie na nowe.
Nie działa funkcja Auto Power	<ul style="list-style-type: none">• Sprawdź połączenie z urządzeniami zewnętrznymi (np. dekoderelem STB, urządzeniem przenośnym, urządzeniem Bluetooth).

<p>Nie działa funkcja LG Sound Sync</p>	<ul style="list-style-type: none"> • Sprawdź, czy telewizor obsługuje funkcję LG Sound Sync. • Sprawdź, czy telewizor jest poprawnie połączony z urządzeniem kablem optycznym. <ul style="list-style-type: none"> - Naciśnij przycisk ustawień na pilocie telewizora, aby sprawdzić, czy funkcja jest włączona w [LG Sound Sync].
<p>Głośność urządzenia jest niska</p>	<ul style="list-style-type: none"> • Sprawdź poniższe i odpowiednio zmień ustawienia. <ul style="list-style-type: none"> - Uruchom aplikację LG Soundbar, dotknij przycisku Ustawienia  na pierwszym ekranie i zmień funkcję [DRC] na [Off] (Wyt.) w menu [Sound Settings] (Ustawienia dźwięku). - Jeśli urządzenie jest podłączone do telewizora, naciśnij przycisk ustawień na pilocie telewizora, wybierz menu [Speaker (Głośnik)] i zmień ustawienie [Digital Sound Output] z [PCM] na [AUTO] albo [BITSTREAM]. - Jeśli urządzenie jest podłączone do odtwarzacza, np. DVD albo Blu-ray, przejdź do menu ustawień podłączonego urządzenia. Zmień wartość opcji [Digital Sound Output] z [PCM] na [PRIMARY PASS-THROUGH] albo [BITSTREAM]. Ustaw wartość ustawienia [DRC] podłączonego urządzenia na [WYŁ.]. - Jeśli włączony jest tryb ciszy nocnej urządzenia, wyłącz go naciskając przycisk ustawień  i przycisk lewo/prawo, a następnie góra/dół.
<p>Urządzenie nie rozpoznaje urządzenia pamięci USB</p>	<ul style="list-style-type: none"> • Urządzenie może nie obsługiwać formatu plików urządzenia pamięci USB. Sformatuj urządzenie pamięci USB i podłącz ponownie. Podczas formatowania sprawdź formaty urządzeń pamięci USB obsługiwane przez urządzenie i wybierz odpowiedni format plików. (→ Patrz „Łączenie z urządzeniem pamięci USB” na stronie 46).
<p>Nie można sparować urządzenia Bluetooth</p>	<ul style="list-style-type: none"> • Naciśnij przycisk ustawień urządzenia Bluetooth i sprawdź, czy włączona jest funkcja Bluetooth. Jeśli funkcja Bluetooth jest włączona, wyłącz ją i spróbuj ponownie. • Usuń wszelkie przeszkody znajdujące się pomiędzy urządzeniem a urządzeniem Bluetooth. • Parowanie (łączenie) przez Bluetooth może nie działać poprawnie w zależności od rodzaju urządzenia Bluetooth albo otoczenia.

Błędy połączenia sieciowego

Problemy	Rozwiązanie
Nie można połączyć urządzenia z aplikacją LG Soundbar	<ul style="list-style-type: none">• Połączenie może być zakłócone przez inne urządzenia elektryczne wykorzystujące fale radiowe, np. kuchenki mikrofalowe i sprzęt medyczny. Urządzenie należy montować w odległości 1 m od innych urządzeń domowych.• Wyłącz router bezprzewodowy i włącz ponownie.• Sprawdź, czy funkcja Wi-Fi smartfonu jest włączona. Możesz sprawdzić stan połączenia Wi-Fi w ustawieniach smartfonu.• Sprawdź, czy urządzenie i smartfon są połączone z tą samą siecią Wi-Fi.

Urządzenie nie łączy się z siecią Wi-Fi

- Czy router bezprzewodowy został wyłączony i włączony ponownie?
 - Wyłącz urządzenie i włącz je ponownie.
 - Czy zainstalowany został nowy router bezprzewodowy?
 - Konieczne będzie ponowne skonfigurowanie ustawień urządzenia. (→ Patrz „Łączenie ze smartfonem przez Wi-Fi” na stronie 16).
 - Czy zmieniono ustawienia bezprzewodowego routera?
 - Jeśli hasło routera zawiera jakiegokolwiek znaki specjalne (np. ` ' " + / \ ; : - _ ^ & () < >) lub emotikony, połączenie z soundbarem może nie być możliwe. Zaleca się ustawienie hasła składającego się z kombinacji liter angielskich i cyfr.
 - Zaleca się ustawienie dla routera bezprzewodowego typu zabezpieczenia WPA2.
 - Odłącz router i podłącz go ponownie po 10 sekundach. Następnie spróbuj nawiązać połączenie po przywróceniu połączenia z siecią.
 - Zmiana kanału bezprzewodowego w routerze może pomóc zredukować zakłócenia bezprzewodowe. (Oto jak zmienić kanał bezprzewodowy w najpopularniejszych routerach. Aby uzyskać precyzyjne szczegóły, zapoznaj się z instrukcją obsługi routera).
- ❶ Wprowadź adres IP w smartfonie, na komputerze lub urządzeniu MAC, lub skorzystaj z płyty CD z kreatorem konfiguracji, aby logować się na stronie konfiguracji routera. Jest to możliwe tylko w przypadku połączenia routera z siecią za pośrednictwem Wi-Fi lub przewodu sieci Ethernet.
 - ❷ Znajdź stronę z ustawieniami bezprzewodowymi i zmień kanał bezprzewodowy sieci 2,4 GHz/5 GHz. Jeśli włączono kanał „Autom.”, wyłącz go i skonfiguruj określony kanał.
 - Jeśli kanał routera to 2,4 GHz, 6 ch / 11 ch
 - Jeśli kanał routera to 5 GHz, 48 ch / 149 ch
 - ❸ Zapisz ustawienia i uruchom bezprzewodowy router ponownie.
 - Odłącz kabel zasilający od routera, poczekaj 5 sekund i podłącz go ponownie. Po całkowitym włączeniu routera spróbuj nawiązać ponowne połączenie.
-



Błędy aplikacji

Problemy	Rozwiązanie
Aplikacja nie działa poprawnie	<ul style="list-style-type: none">• Czy podczas uruchamiania aplikacji został zgłoszony błąd?<ul style="list-style-type: none">- Sprawdź, czy zasilanie urządzenia jest włączone.- Sprawdź, czy aplikacja, którą chcesz uruchomić obsługuje system operacyjny smartfonu. Możesz odwiedzić stronę producenta aplikacji, aby sprawdzić obsługiwane systemy.- Sprawdź, czy masz najnowszą wersję aplikacji. Wyszukaj aplikację w Google Play albo App Store i sprawdź, czy dostępny jest przycisk Aktualizuj. Jeśli nie jest to najnowsza wersja, dotknij przycisku Aktualizuj.• Jeśli to nie pomoże w naprawieniu błędu, spróbuj nawiązać połączenie przy użyciu innego smartfonu z zainstalowaną aplikacją LG Soundbar.

Problemy z połączeniem sieciowym

Problemy	Rozwiązanie
Występują zakłócenia radiowe	<ul style="list-style-type: none">• Umieść urządzenie i bezprzewodowy subwoofer jak najbliżej siebie.• Nie umieszczaj urządzenia na meblach z metalu.• Komunikacja bezprzewodowa może nie działać poprawnie w miejscach o słabym sygnale.
Połączenie Bluetooth powoduje usterki albo szumy	<ul style="list-style-type: none">• Czy podczas używania funkcji Bluetooth słyszalne są szumy albo występują usterki?<ul style="list-style-type: none">- Nie pozwalaj na kontakt żadnej części ciała nadajnika/odbiornika urządzenia Bluetooth albo zestawu.- Nie instaluj urządzenia Bluetooth na ścianie ani w oddalonym miejscu.- Usuń wszelkie przeszkody znajdujące się pomiędzy urządzeniem a urządzeniem Bluetooth.- Urządzenie Bluetooth umieść blisko urządzenia.• Gdy urządzenie Bluetooth znajduje się zbyt daleko od urządzenia, połączenie Bluetooth może zostać przerwane lub mogą wystąpić usterki.<ul style="list-style-type: none">- Umieść urządzenie Bluetooth w odległości 1 m od urządzenia wykorzystującego tę samą częstotliwość, np. routera bezprzewodowego, sprzętu medycznego czy kuchenki mikrofalowe.

Wyłączanie trybu demonstracyjnego

Problemy	Rozwiązanie
Pilot nie działa poprawnie	<ul style="list-style-type: none">• Czy nawet po kilkukrotnym naciśnięciu przycisku Funkcji  funkcje nie pozostały niezmienione?• Czy tylko biała, czerwona i zielona dioda LED świecą naprzemiennie?<ul style="list-style-type: none">- Urządzenie może być w trybie demonstracyjnym. Odłącz i podłącz ponownie kabel zasilania urządzenia.- Jeśli pilot nadal nie działa, naciśnij i przytrzymaj przez około 5 sekund przycisk Funkcji  na soundbarze. Jeśli produkt działa standardowo, oznacza to, że wyłączony został tryb demo.

Dodatek

I Specyfikacje

Ogólne	
Zasilanie	Patrz główna etykieta.
Pobór mocy	Patrz główna etykieta.
	Gotowość sieciowa: 2,0 W
Wymiary (S x W x G)	Okolo 1250,0 mm x 63,0 mm x 135,0 mm (ze stopką)
Zakres temperatury roboczej	od 5 °C do 40 °C
Zakres wilgotności roboczej	od 5 % do 80 % wilgotności względnej
Zasilanie z szyny (USB)	5 V  500 mA
Dostępna częstotliwość próbkowania cyfrowego wejścia audio	32 kHz, 44,1 kHz, 48 kHz, 88,2 kHz, 96 kHz, 176,4 kHz, 192 kHz
Dostępny format audio wejścia cyfrowego	Dolby Digital, Dolby Digital Plus, Dolby TrueHD, Dolby Atmos, DTS Digital Surround, DTS-HD HRA, DTS-HD MA, DTS:X, PCM

Wejście / wyjście	
OPTICAL IN	3,0 V (p-p), (optyczne złącze audio) × 1
HDMI™ IN	19-pinowe (złącze typu A, HDMI™) × 1
HDMI™ ► TV (eARC / ARC)	19-pinowe (złącze typu A, HDMI™) × 1
	Rozdzielczość 4K jest obsługiwana dla źródeł 4K zastosowanych wraz z HDCP 2.3 (obsługiwane 4K przy częstotliwości 120 Hz (YCbCr 4:2:0)).

Wzmacniacz (wyjście RMS)	
Łącznie	810 W RMS
Przód	(35 W + 35 W) RMS×2 (Impedancja: (6 Ω, THD 10 %)
Centralny	35 W RMS (Impedancja: (6 Ω, THD 10 %)
Surround (Boczny)	35 W RMS×2 (Impedancja: 6 Ω, THD 10 %)
Góra (Górny)	35 W RMS×2 (Impedancja: (6 Ω, THD 10 %)
Środkowy górny (Górny)	35 W RMS (Impedancja: 6 Ω, THD 10 %)
Tylny	40 W RMS×2 (Impedancja: 4 Ω, THD 10 %)
Tylny surround (Boczny)	40 W RMS×2 (Impedancja: 4 Ω, THD 10 %)
Tylny górny	40 W RMS×2 (Impedancja: 4 Ω, THD 10 %)
Subwoofer	220 W RMS (Impedancja: (3 Ω, THD 10 %)

Subwoofer bezprzewodowy	
Moc wymagana	Patrz główna tabliczka subwoofera bezprzewodowego.
Pobór mocy	Patrz główna tabliczka subwoofera bezprzewodowego.
Typ	Głośnik 1 drożne 1
Impedancja	3 Ω
Moc znamionowa	220 W RMS
Maks. moc	440 W RMS
Wymiary (S x W x G)	Okolo 201,7 mm x 407,0 mm x 403,0 mm (ze stopką)

System	
Bezprzewodowa sieć lokalna (antena internetowa)	Zgodność z siecią Wi-Fi 802.11a/b/g/n

Tyle głośniki bezprzewodowe (Każdy)	
Moc wymagana	Zapoznaj się z etykieta na tylnych głośnikach bezprzewodowych.
Pobór mocy	Zapoznaj się z etykieta na tylnych głośnikach bezprzewodowych.
Typ	<ul style="list-style-type: none"> • Tylony głośnik: Głośnik 1 drożne 1 • Głośnik tylny surround (Boczny) 1 drożne 1 • Tylony górny głośnik: Głośnik 1 drożne 1
Impedancja	<ul style="list-style-type: none"> • Tylony głośnik: 4 Ω • Głośnik tylny surround (Boczny): 4 Ω • Tylony górny głośnik: 4 Ω
Wejściowa moc znamionowa	<ul style="list-style-type: none"> • Tylony głośnik: 40 W RMS • Głośnik tylny surround (Boczny): 40 W RMS • Tylony górny głośnik: 40 W RMS
Maksymalna moc wejściowa	<ul style="list-style-type: none"> • Tylony głośnik: 80 W RMS • Głośnik tylny surround (Boczny): 80 W RMS • Tylony górny głośnik: 80 W RMS
Wymiary (S x W x G)	Okolo 159,0 mm x 223,0 mm x 142,0 mm

- Projekt i specyfikacje mogą ulec zmianom bez powiadomienia.

Zarejestrowane znaki towarowe i licencje

Wszystkie znaki towarowe i nazwy handlowe są własnością ich prawowitych właścicieli.



Dolby, Dolby Vision, Dolby Atmos oraz symbol podwójnego D są zarejestrowanymi znakami towarowymi Dolby Laboratories Licensing Corporation. Wyprodukowano na licencji Dolby Laboratories. Poufne, niepublikowane prace. Copyright © 2012–2021 Dolby Laboratories. Wszelkie prawa zastrzeżone.



Nazwa **Bluetooth**® oraz logo są zarejestrowanymi znakami handlowymi firmy **Bluetooth** SIG, Inc., a ich użytkowanie przez LG Electronics odbywa się na podstawie licencji.

Pozostałe znaki towarowe i nazwy handlowe są własnością ich prawowitych właścicieli.



Terminy „HDMI” oraz „Multimedialny interfejs wysokiej jakości HDMI”, charakterystyczny kształt produktów HDMI (HDMI trade dress) oraz Logo HDMI stanowią znaki towarowe lub zastrzeżone znaki towarowe spółki HDMI Licensing Administrator, Inc.





Informacje o patentach DTS można znaleźć na stronie: <http://patents.dts.com>. Wyprodukowano na licencji firmy DTS, Inc. lub DTS Licensing Limited. Nazwy DTS, DTS:X i logo DTS:X są zarejestrowanymi znakami towarowymi albo znakami handlowymi firmy DTS, Inc. w Stanach Zjednoczonych i innych krajach. © 2023 DTS, Inc. WSZELKIE PRAWA ZASTRZEŻONE.

Co należy wiedzieć o usługach sieciowych

Wszelkie informacje, dane, dokumenty, korespondencja, pobrane materiały, pliki, tekst, obrazy, zdjęcia, grafiki, filmy wideo, audycje internetowe, publikacje, narzędzia, zasoby, oprogramowanie, kod, programy, aplety, widżety, aplikacje, produkty ani inna pozostała treść („Treść”) ani też usługi i oferty („Usługi”) udostępniane przez stronę trzecią są udostępniane na wyłączną odpowiedzialność wytwarzających je usługodawców.

Wstrzymanie, usunięcie lub zawieszenie udostępniania tych treści lub usług w całości lub w części nie jest zastrzeżone, a wykorzystanie i dostęp do treści usług realizowane za pomocą urządzeń LG Electronics przez usługodawców mogą ulec zmianie bez uprzedniego powiadomienia.

W razie roszczeń lub problemów związanych z treściami i usługami, należy zapoznać się z najbardziej aktualnymi informacjami na stronie internetowej usługodawcy. Firma LG Electronics nie odpowiada za obsługę klienta w związku z treściami i usługami, nie bierze też na siebie żadnych zobowiązań. Wszelkie pytania lub wymagania dotyczące treści i usług należy kierować bezpośrednio do odpowiednich dostawców treści i usługodawców.

Bezsprzeczne jest, że firma LG Electronics nie ponosi odpowiedzialności za treści ani usługi, a także za zmianę, usunięcie czy zawieszenie dostaw treści czy usług, nie potwierdza też ani nie gwarantuje użytkowania ani dostępu do tychże treści czy usług.

Informacja dotycząca oprogramowania open source

Aby uzyskać zawarty w tym produkcie kod źródłowy podlegający licencjom GPL, LGPL, MPL i innym licencjom open source, które mają obowiązek ujawniać kod źródłowy oraz aby uzyskać dostęp do wszystkich warunków wymienionych w licencji, informacji o prawach autorskich oraz innych istotnych dokumentów, należy odwiedzić stronę <https://opensource.lge.com>.

Firma LG Electronics oferuje także dostarczenie kodu źródłowego typu otwartego na CD-ROM za kwotę pokrywającą koszty takiej dystrybucji (jak koszty nośnika, transportu i przechowania) po przesłaniu prośby na adres opensource@lge.com.

Oferta ta jest ważna dla każdego, kto otrzyma tę informację przez okres trzech lat od ostatniej wysyłki tego produktu.

| Przenoszenie urządzenia

Podczas transportu urządzenia

Proszę zachować oryginalne opakowanie. W razie konieczności wysłania urządzenia, w celu zapewnienia najlepszej ochrony, zapakuj ponownie urządzenie tak jak było zapakowane oryginalnie w fabryce.

Powierzchnie zewnętrzne należy utrzymywać w czystości

- Nie używać w pobliżu urządzenia cieczy lotnych takich jak środki owadobójcze.
- Czyszczenie z dużą siłą może zniszczyć powierzchnię.
- Nie pozostawiać przez dłuższy czas produktów gumowych ani plastikowych w kontakcie z urządzeniem.

Czyszczenie urządzenia

Aby oczyścić urządzenie użyj miękkiej, suchej szmatki. Jeżeli powierzchnie są mocno zabrudzone, użyj miękkiej szmatki lekko zwilżonej w roztworze delikatnego detergentu. Nie stosuj silnych rozpuszczalników, takich jak alkohol, benzen, rozcieńczalniki, ponieważ mogą uszkodzić powierzchnię urządzenia.

