

# DENON<sup>®</sup>

## DENON HOME 150 NV

BEZPRZEWODOWY GŁOŚNIK

# Instrukcja obsługi



<b>Akcesoria</b>	<b>4</b>
<b>Nazwy elementów i ich funkcje</b>	<b>5</b>
Panel przedni	5
Panel górny	6
Panel tylny	7
<b>Umieszczenie</b>	<b>8</b>
Montaż na ścianie lub na suficie	8
<b>Zasilanie głośnika</b>	<b>9</b>
<b>Pobieranie aplikacji HEOS</b>	<b>10</b>

## Ustawienia

<b>Pierwsza konfiguracja aplikacji HEOS z urządzeniem z wbudowanym systemem HEOS</b>	<b>11</b>
<b>Dodawanie rejestracji urządzeń z wbudowanym systemem HEOS w aplikacji HEOS</b>	<b>12</b>
Dodawanie przewodowych urządzeń z wbudowanym systemem HEOS	12
Dodawanie bezprzewodowych urządzeń z wbudowanym systemem HEOS	13
<b>Konto HEOS</b>	<b>14</b>

## Odtwarzanie

<b>Odtwarzanie muzyki z serwisów transmisji strumieniowej</b>	<b>15</b>
Wybór pokoju/urządzenia	15
Wybór utworu muzycznego lub stacji ze źródeł muzycznych	16
<b>Słuchanie tej samej muzyki w wielu pokojach</b>	<b>17</b>
Grupowanie pokoi	17
Rozgrupowanie pokoi	18
Grupowanie wszystkich pokoi	19
Rozgrupowanie wszystkich pokoi	20
<b>Słuchanie radia internetowego</b>	<b>21</b>
<b>Odtwarzanie muzyki zapisanej w telefonie</b>	<b>21</b>
<b>Odtwarzanie plików przechowywanych na komputerze lub serwerze NAS</b>	<b>21</b>
<b>Odtwarzanie muzyki z wejścia AUX</b>	<b>22</b>
<b>Odtwarzanie muzyki z pamięci flash USB</b>	<b>22</b>
<b>Odtwarzanie muzyki z pamięci Bluetooth</b>	<b>23</b>



<b>Funkcja AirPlay</b>	<b>24</b>
Odtwarzanie utworów z urządzenia iPhone, iPod touch, iPad lub Mac	25
Odtwarzanie utworów z komputera z systemem Windows	25
Odtwarzanie utworu z urządzenia iPhone, iPod touch, iPad lub Mac na wielu zsynchronizowanych urządzeniach (AirPlay 2)	26
<b>Funkcja Spotify Connect</b>	<b>27</b>
Odtwarzanie muzyki ze Spotify za pomocą posiadanego głośnika	27
<b>Funkcja Quick Select (Szybkie wybieranie)</b>	<b>28</b>
<b>Parowanie stereo</b>	<b>29</b>

## Rozwiązywanie problemów

<b>Rozwiązywanie problemów</b>	<b>32</b>
Nie można podłączyć głośnika do sieci	33
Nie można sparować urządzenia przenośnego Bluetooth z głośnikiem	33
Nie słychać muzyki przesyłanej przez Bluetooth	33
Muzyka czasami się zacina lub jest opóźniona	33
Słyszę opóźnienie dźwięku podczas używania wejścia AUX w moim telewizorze	34
Łączenie z siecią przy użyciu urządzenia z systemem operacyjnym iOS	34
Słyszę zniekształcenia, kiedy używam wejścia AUX	34
Podłączanie do sieci WPS	35
Resetowanie głośnika	35
Przyciski nie działają poprawnie	35
<b>Przywracanie oprogramowania układowego do stanu domyślnego</b>	<b>36</b>

## Dioda LED stanu

<b>Tabela diody LED stanu</b>	<b>37</b>
-------------------------------	-----------

## Dodatek

<b>Zarządzanie zasilaniem</b>	<b>41</b>
<b>Włączanie/wyłączanie funkcji Wi-Fi i Bluetooth</b>	<b>42</b>
<b>Obsługiwane rodzaje plików i kodeków</b>	<b>43</b>
<b>Informacje o znakach towarowych</b>	<b>44</b>
<b>Dane techniczne</b>	<b>45</b>








Dziękujemy za zakup tego urządzenia marki Denon.

W celu zapewnienia właściwej obsługi, przeczytaj dokładnie niniejszą instrukcję i obsługuj urządzenie zgodnie ze wskazówkami w niej zawartymi. Po przeczytaniu niniejszej instrukcji należy zachować ją do późniejszych konsultacji.

## Akcesoria

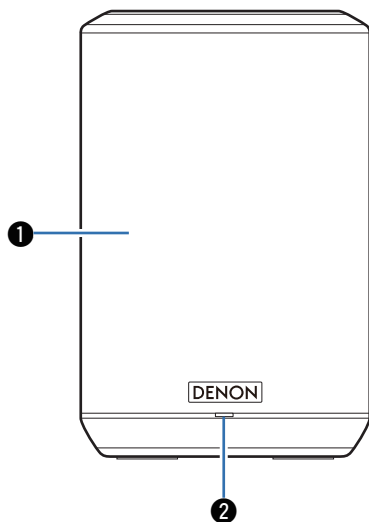
Sprawdź, czy z urządzeniem zostały dostarczone następujące elementy.

 Skrócona instrukcja obsługi	 Zasady bezpieczeństwa	 Gwarancja (tylko model północno- amerykański)	 Przewód zasilający (dla modelu europejskiego)	lub  Przewód zasilający (dla modelu Ameryki Północnej)
--	--	--	---	---



## Nazwy elementów i ich funkcje

### Panel przedni



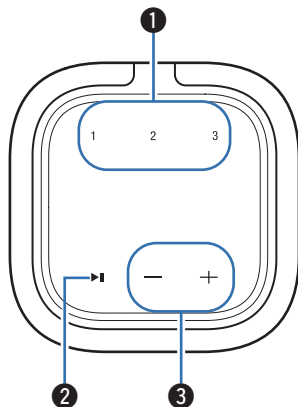
❶ Głośniki

❷ Dioda LED stanu

Kolory świecenia diody LED stanu i znaczenie stanów opisano w "Tabela diody LED stanu". (👉 str. 37)



## Panel górny



### 1 Przycisk szybkiego wybierania (1 - 3)

Zapisz ustawienia źródła wejściowego dla tych przycisków lub przywróć te ustawienia. (🔧 str. 28)

### 2 Przycisk Odtwarzaj/Pauza (▶||)

- Naciśnij ten przycisk, aby wstrzymać odtwarzanie. Naciśnięcie podczas wstrzymania lub zatrzymania powoduje wznowienie odtwarzania od ostatnio odtwarzanego utworu.
- Naciśnij i przytrzymaj przycisk przez 5 sekund, aby przejść do trybu głębokiego czuwania. (🔧 str. 41)
- Naciśnij dwukrotnie ten przycisk podczas odtwarzania, aby odtworzyć następnny utwór.
- Naciśnij trzykrotnie ten przycisk podczas odtwarzania, aby zrestartować bieżący utwór lub zrestartować poprzedni utwór.

### 3 Przyciski głośności (+, -)

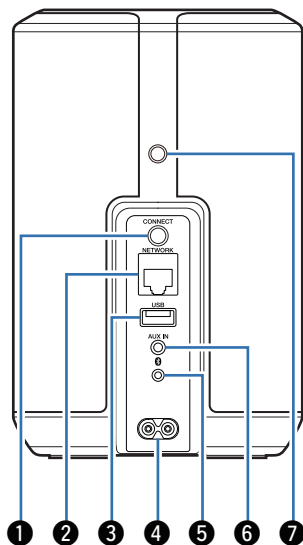
Służą do dostosowywania poziomu głośności.

#### UWAGA

- Nie kładź niczego na głośniku. Może to prowadzić do przypadkowego włączenia.



## Panel tylny



### 1 Przycisk CONNECT

Służy do konfigurowania sieci Wi-Fi. (👉 str. 13)

### 2 Złącze NETWORK

Służy do podłączenia tego urządzenia do sieci Ethernet. (👉 str. 12)

### 3 Wejście USB

Służy do podłączania urządzeń magazynujących USB (takich jak pamięć flash USB). (👉 str. 22)

### 4 Gniazdo AC

Służy do podłączania przewodu zasilania. (👉 str. 9)

### 5 Przycisk Bluetooth (📶)

Służy do konfigurowania ustawień parowania Bluetooth. (👉 str. 23)

### 6 Złącze wejściowe AUX (AUX IN)

Służy do podłączania urządzeń audio. (👉 str. 22)

### 7 Otwór na śrubę montażową

Służy do montażu urządzenia na ścianie lub suficie. (👉 str. 8)



## Umieszczenie

Głośnik można ustawić wszędzie tam, gdzie się chce słuchać ulubionej muzyki. Poniżej przedstawiono wytyczne pomocne w doborze miejsca do ustawienia głośnika:

- Głośnik musi znajdować się w zasięgu sieci bezprzewodowej.
- Najlepszy odstęp można uzyskać, gdy ustawi się głośnik w odległości od 8 do 30 cm od ściany.
- Aby uniknąć zakłóceń, głośnik należy ustawić w odległości co najmniej 30 cm od telewizora, komputera lub innego urządzenia z wyświetlaczem.
- Głośnik należy ustawić po przeciwnej stronie pokoju, w którym słucha się muzyki, najlepiej na wysokości uszu.
- Głośnik nie jest wodoodporny. Nie wolno umieszczać go w pobliżu źródła wody ani wystawiać na zewnątrz, gdy pada deszcz lub śnieg.

### Montaż na ścianie lub na suficie

Głośnik ten można zamontować na ścianie lub suficie za pomocą standardowego uchwyty/mocowania głośnika lub kamery (średnica 6,35 mm), który wytrzyma obciążenie co najmniej 6,8 kg. Aby uzyskać więcej informacji, skontaktuj się ze sklepem, w którym zakupiłeś głośnik. Aby uzyskać więcej informacji, skontaktuj się ze sklepem, w którym kupiłeś głośnik.

#### Przeostoga

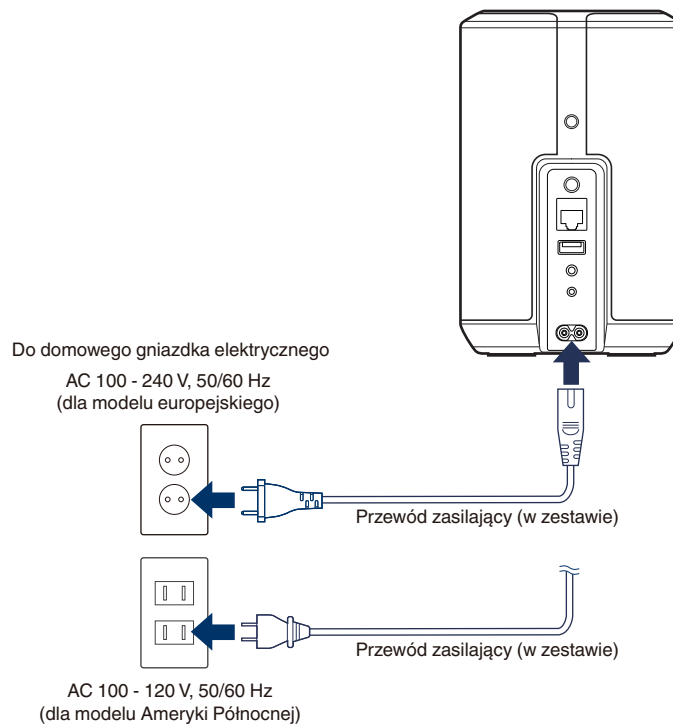
- Użyj dostępnego w handlu wspornika (sprzedawanego osobno), aby przymocować urządzenie do ściany lub sufitu. Nie wolno mocować bezpośrednio do ściany lub sufitu.
- Jeśli mocujesz urządzenie do ściany lub sufitu, sprawdź, czy jest dobrze zamocowane. Należy pamiętać, że Denon nie ponosi odpowiedzialności za jakiegokolwiek szkody powstałe w wyniku upadku urządzenia.





## Zasilanie głośnika

Podłącz dostarczony w zestawie przewód zasilania do tylnego panelu głośnika, a wtyczkę do gniazdka ściennego. Głośnik umożliwi automatyczne przełączanie napięcia zasilania w zakresie od 100 do 240 V.



## Pobieranie aplikacji HEOS

---

Aplikacja HEOS pozwala korzystać z wielu usług transmisji strumieniowej muzyki online. Zależnie od położenia geograficznego można wybrać różne opcje.

Pobierz aplikację HEOS dla systemu iOS lub Android, wyszukując aplikację "HEOS" w sklepie App Store®, Google Play™ lub Amazon.



Powyzsze dane techniczne mogą ulec zmianie ze względu na ulepszenia i zmiany konstrukcyjne.



# Pierwsza konfiguracja aplikacji HEOS z urządzeniem z wbudowanym systemem HEOS

Po umieszczeniu głośnika w pokoju i pobraniu aplikacji HEOS można przystąpić do konfigurowania głośnika i odtwarzania muzyki. Wystarczy wykonać kilka czynności, aby podłączyć głośnik do istniejącej sieci domowej:



- Nie należy podłączać przewodu Ethernet, jeśli głośnik będzie połączony z siecią bezprzewodową. Jeśli głośnik ma być podłączony do sieci przewodowej, należy użyć do tego celu przewodu Ethernet sprzedawanego osobno i podłączyć głośnik do sieci lub routera.

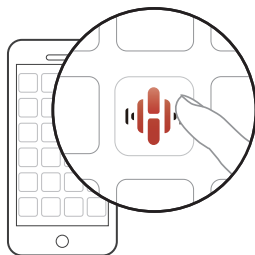
## 1 Upewnij się, że urządzenie przenośne jest podłączone do sieci bezprzewodowej (tej samej, do której chcesz podłączyć głośniki).

Można to sprawdzić w menu “Ustawienia” — “Wi-Fi” urządzenia z systemem iOS lub Android.



- Włącz funkcję Bluetooth w urządzeniu przenośnym.
- Jeśli sieć bezprzewodowa jest zabezpieczona, trzeba podać hasło, aby się z nią połączyć.

## 2 Uruchom aplikację HEOS na urządzeniu mobilnym.



## 3 Naciśnij przycisk “Ustaw teraz” w górnej części ekranu.

## 4 Postępuj zgodnie z instrukcjami wyświetlanymi w celu połączenia głośnika z siecią bezprzewodową.



- Jeżeli występują problemy z podłączeniem głośnika, przejdź do rozdziału rozwiązywanie problemów (🔍 str. 32).



## Dodawanie rejestracji urządzeń z wbudowanym systemem HEOS w aplikacji HEOS

System HEOS jest prawdziwym systemem dźwięku multi-room, który automatycznie synchronizuje odtwarzanie dźwięku na wielu urządzeniach z wbudowanym systemem HEOS, aby dźwięk dobiegający z różnych pomieszczeń był doskonale zsynchronizowany i zawsze brzmiał fenomenalnie! Do systemu HEOS można z łatwością dodać maksymalnie 32 urządzenia z wbudowanym systemem HEOS.

### Dodawanie przewodowych urządzeń z wbudowanym systemem HEOS

Wystarczy połączyć urządzenia z wbudowanym systemem HEOS z siecią domową za pomocą kabla Ethernet, a urządzenie z wbudowanym systemem HEOS pojawi się w aplikacji HEOS jako nowe pomieszczenie na ekranie Pomieszczenia.

Jeśli chcesz, możesz przypisać nazwę do urządzenia z wbudowanym systemem HEOS, aby wskazać, w którym pokoju zostało umieszczone.

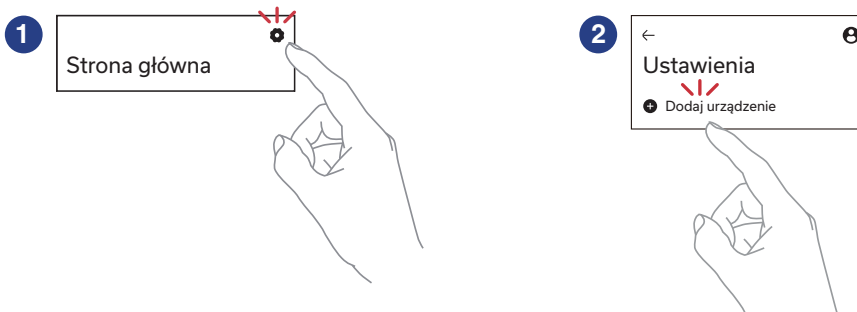


- Stosuj wyłącznie ekranowane kable STP lub ScTP LAN dostępne w sklepach detalicznych (zalecane jest stosowanie kabli kategorii CAT-5 lub wyższej).
- Zalecane jest użycie normalnego ekranowego przewodu LAN. Użycie przewodu płaskiego lub nieekranowego może powodować zakłócanie pracy innych urządzeń.
- Nie podłączaj złącza NETWORK bezpośrednio do portu LAN/złącza Ethernet na komputerze.



## Dodawanie bezprzewodowych urządzeń z wbudowanym systemem HEOS

Można dodać dodatkowe urządzenia bezprzewodowe z wbudowanym systemem HEOS do systemu HEOS, wybierając “Dodaj urządzenie” z menu ustawień aplikacji HEOS i postępując zgodnie z instrukcjami:



## Konto HEOS

---

### ■ Konto HEOS — co to jest?

Konto HEOS to konto główne lub “klucz” do zarządzania wszystkimi usługami muzycznymi przy użyciu jednej nazwy użytkownika i jednego hasła.



### ■ Konto HEOS — do czego jest potrzebne?

Konto HEOS umożliwia wprowadzenie w jednym miejscu nazw użytkownika i hasła do wszystkich usług muzycznych. Dzięki temu można szybko i łatwo używać aplikacji do sterowania wieloma usługami na różnych urządzeniach. Wystarczy zalogować się do konta HEOS na dowolnym urządzeniu, aby uzyskać dostęp do wszystkich powiązanych usług muzycznych, historii odtwarzania i własnych list odtwarzania, nawet podczas wizyty u znajomego i odtwarzania muzyki na jego systemie HEOS.

### ■ Logowanie się do konta HEOS

Przy pierwszej próbie uzyskania dostępu do dowolnego serwisu muzycznego z ekranu “Strona główna” w aplikacji HEOS, zostanie wyświetlony monit o zalogowanie się do konta HEOS.

### ■ Zmiana konta HEOS

- 1 **Dotknij zakładki “Strona główna”.**
- 2 **Wybierz ikonę ustawień  w prawym górnym rogu ekranu.**
- 3 **Wybierz ikonę Konto HEOS .**
- 4 **Zmień lokalizację, zmień hasło, usuń konto lub wyloguj się z konta.**



## Odtwarzanie muzyki z serwisów transmisji strumieniowej

Music Service to internetowa firma muzyczna, która zapewnia dostęp do bogatej kolekcji muzyki w sposób bezpłatny lub za pośrednictwem płatnej subskrypcji. Zależnie od położenia geograficznego można wybrać różne opcje.

### UWAGA

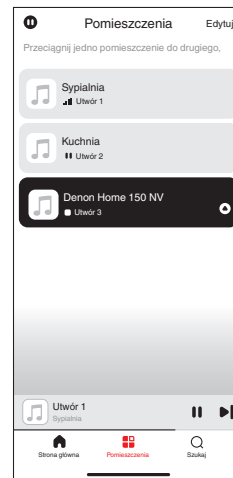
- Aplikacja i marka HEOS nie jest powiązana z żadnym producentem żadnego urządzenia mobilnego. Dostępność usług muzycznych może się różnić w zależności od regionu. Nie wszystkie usługi mogą być dostępne w momencie zakupu. Niektóre usługi mogą być dodawane lub przerywane od czasu do czasu na podstawie decyzji dostawców usług muzycznych lub innych.

## Wybór pokoju/urządzenia

- 1** Dotknij zakładki “Pomieszczenia”. Wybierz “Denon Home 150 NV” w przypadku wielu urządzeń z wbudowanym systemem HEOS.

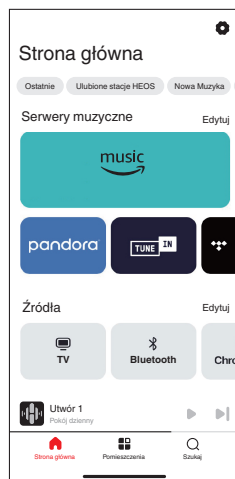


- Dotknij “Edytuj” w prawym górnym rogu ekranu, aby przejść do trybu edycji. Istnieje możliwość zmiany wyświetlanej nazwy.



## Wybór utworu muzycznego lub stacji ze źródeł muzycznych

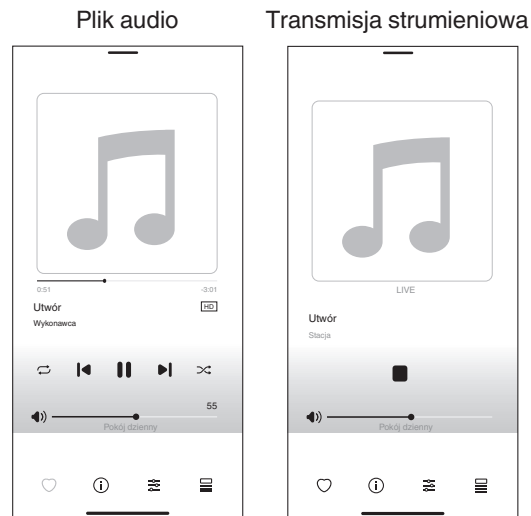
- 1 Dotknij zakładki “Strona główna” i wybierz źródło muzyki.



- Nie wszystkie usługi muzyki mogą być dostępne w lokalizacji.

- 2 Przeszukaj muzykę do odtworzenia.

Po wyborze utworu muzycznego lub stacji radiowej ekran aplikacji zostanie automatycznie zmieniony na “Teraz odtwarzane”.



- Okno “Teraz odtwarzane” jest wyświetlane na ekranie “Strona główna”, “Pomieszczenia” i “Szukaj”. Możesz sprawdzić obecnie odtwarzany utwór i wykonywać proste operacje odtwarzania niezależnie od wyświetlanego ekranu.



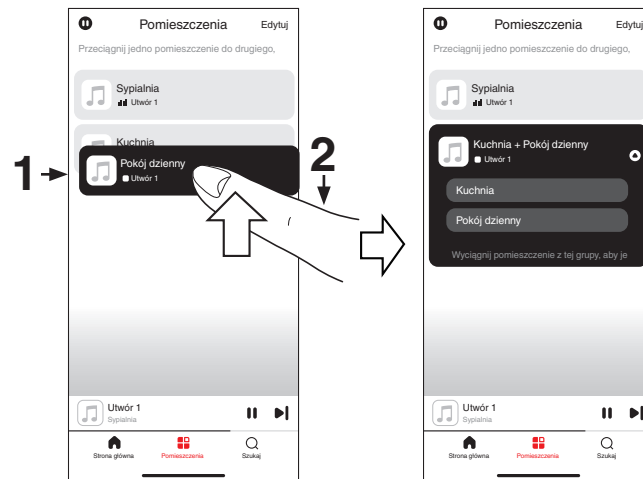


## Słuchanie tej samej muzyki w wielu pokojach

To prawdziwy system dźwięku multi-room. Można utworzyć jedną lub więcej grup HEOS, aby automatycznie zsynchronizować odtwarzanie dźwięku między wieloma produktami z wbudowanym systemem HEOS, dzięki czemu muzyka odtwarzana w różnych pomieszczeniach jest idealnie zsynchronizowana i zawsze niesamowicie brzmi! Do systemu można dodać łącznie 32 urządzenia. Można połączyć maksymalnie 16 indywidualnych produktów w grupę, aby odtwarzały ten sam utwór w całkowicie zsynchronizowany sposób.

### Grupowanie pokoi

- 1** Naciśnij i przytrzymaj palec na symbolu pokoju, w którym nie jest odtwarzana muzyka.
- 2** Przesuń palec do pomieszczenia, w którym muzyka jest odtwarzana i unieś go.
- 3** Obydwa pokoje zostaną połączone w jedną grupę i w obydwa pokojach będzie odtwarzana ta sama muzyka.

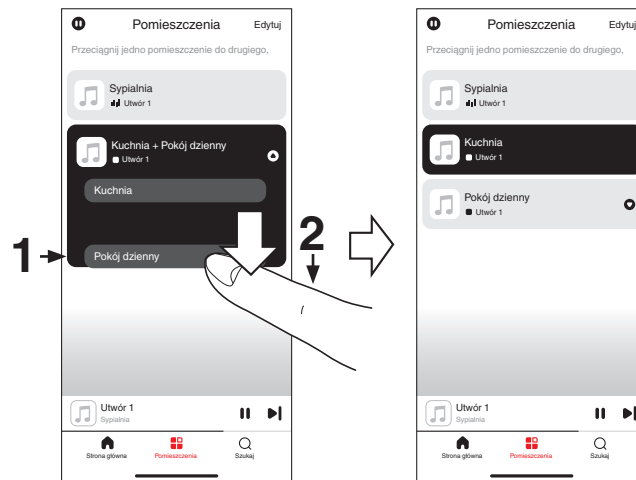


## Rozgrupowanie pokoiów

- 1 Naciśnij i przytrzymaj palec na symbolu pokoju, który chcesz usunąć z grupy.
- 2 Przeciągnij go poza grupę i oderwij palec od ekranu.

### UWAGA

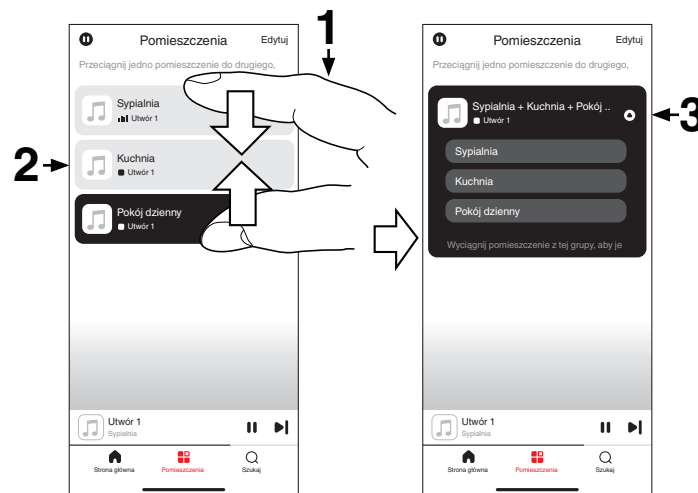
- Nie można usunąć pierwszego pokoju, w którym rozpoczęto odtwarzanie przed grupowaniem.



## Grupowanie wszystkich pokoiów

Można łatwo zgrupować wszystkie pokoje (do 16) za pomocą gestu “szczypania”.

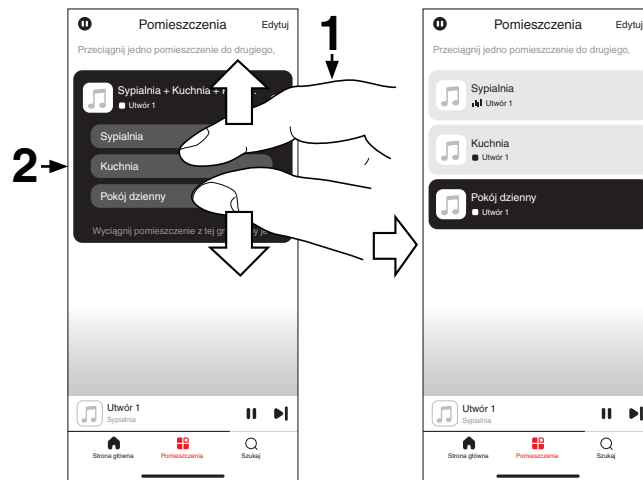
- 1** Umieść dwa palce na ekranie nad listą pokoiów.
- 2** Szybko zsuń dwa palce i oderwij je od ekranu.
- 3** Głośniki z wszystkich pokoiów zostaną połączone w jedną grupę; przez głośniki będzie synchronicznie odtwarzana ta sama muzyka.



## Rozgrupowanie wszystkich pokoiów

Można łatwo rozdzielić wszystkie pokoje z jednej grupy, wykonując gest “rozsunięcia palców”.

- 1** Umieść dwa złączone palce na ekranie nad listą pokoiów.
- 2** Szybko rozsuń dwa palce i oderwij je od ekranu.
- 3** Wszystkie pokoje zostaną rozgrupowane.



## Słuchanie radia internetowego

---

System HEOS zapewnia w każdym miejscu na świecie dostęp do ponad 100 000 bezpłatnych, internetowych stacji radiowych z transmisją strumieniową za pośrednictwem usługi radiowej TuneIn. Wystarczy kliknąć logo TuneIn na ekranie “Strona główna” i przystąpić do przeglądania 100 000 stacji radiowych starannie podzielonych na popularne kategorie, a następnie wybrać stację radiową, która Ci się podoba.



- Jeśli masz konto TuneIn, dotknij “Edytuj” w części “Usługi muzyczne” ekranu “Strona główna”, wybierz “TuneIn” i zaloguj się do usługi TuneIn, aby uzyskać dostęp do wszystkich stacji radiowych “Moje Ulubione” w TuneIn.

### UWAGA

- Dostęp do bazy danych internetowych stacji radiowych może zostać zawieszony lub w inny sposób utracony bez powiadamiania.

## Odtwarzanie muzyki zapisanej w telefonie

---

- 1 Dotknij zakładki “Strona główna”.
- 2 Wybierz “Ten telefon” z części “Źródła”.
- 3 Przejdź do plików zapisanych na urządzeniu i wybierz utwór do odtwarzania.

## Odtwarzanie plików przechowywanych na komputerze lub serwerze NAS

---

- 1 Dotknij zakładki “Strona główna”.
- 2 Wybierz “Serwer” z części “Źródła”.
- 3 Wybierz nazwę podłączonego do sieci komputera lub serwera NAS (Network Attached Storage).
- 4 Przejdź do muzyki zapisanej na komputerze/serwerze NAS i wybierz utwór do odtwarzania.



## Odtwarzanie muzyki z wejścia AUX

### 1 Podłącz wyjście urządzenia audio sprzedawanym oddzielnie przewodem stereofonicznym 3,5 mm do wejścia AUX głośnika.

Po podłączeniu stereofonicznego przewodu audio 3,5 mm do gniazda "AUX IN", źródło sygnału automatycznie przetacza się na Wejścia.



- Po podłączeniu kabla do gniazda AUX IN, wybierz "Wejścia" z części "Źródła" ekranu "Strona główna".

### 2 Włącz odtwarzanie w urządzeniu audio.



- Dźwięk z urządzenia audio można odtwarzać bezpośrednio przez wybrany głośnik lub skonwertować go na postać cyfrową i wysłać siecią do innych głośników.

#### UWAGA

- Sygnały z wyjść analogowych z niektórych źródeł mogą być dość silne. Jeśli poziom wejściowy urządzenia źródłowego zostanie zwiększony, może dojść do przeciężenia wejść głośnika.

Raczej nie spowoduje to uszkodzenia, lecz może zniekształcać dźwięk. Początkowo należy ustawić głośność źródła na średnim — niskim poziomie, a następnie odpowiednio ją zwiększyć. Jeśli słychać zniekształcenia, należy zmniejszyć głośność urządzenia.

## Odtwarzanie muzyki z pamięci flash USB

- 1 Podłącz pamięć flash USB sformatowaną w FAT32 lub NTFS do portu USB znajdującego się na tylnym panelu głośnika.
- 2 Dotknij zakładki "Strona główna".
- 3 Wybierz "USB" z części "Źródła".
- 4 Wybierz nazwę głośnika.
- 5 Przeglądaj muzykę w pamięci flash USB i wybieraj pliki do odtwarzania.

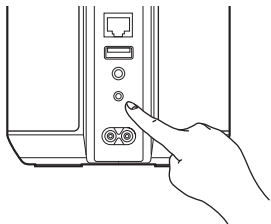
#### UWAGA

- Jeśli w pamięci flash USB zapisano dużą liczbę plików, nazwa głośnika może pojawić się na liście "USB" dopiero po kilku minutach.
- Nie jest możliwe podłączenie i używanie komputera korzystając z portu USB tej jednostki za pomocą kabla USB.



## Odtwarzanie muzyki z pamięci Bluetooth

- 1** Włącz funkcję Bluetooth w urządzeniu przenośnym.
- 2** Naciśnij i przytrzymaj przycisk Bluetooth (Ⓜ) na tylnym panelu głośnika przez 3 sekundy, po czym zwolnij, kiedy dioda LED stanu zamiga dwa razy na zielono.



- 3** Wybierz “Denon Home 150 NV” z listy dostępnych urządzeń Bluetooth.

W ciągu kilku sekund Twoje urządzenie przenośne potwierdzi, że jest połączone z głośnikiem.

- 4** Rozpocznij odtwarzanie muzyki za pomocą dowolnej aplikacji na urządzeniu.

Dźwięk będzie teraz odtwarzany z głośnika.

### UWAGA

- W przypadku braku dźwięku rozłącz i ponownie nawiąż połączenia Bluetooth z urządzenia Bluetooth.



## Funkcja AirPlay

---

Pliki muzyczne zapisane na urządzeniu iPhone, iPod touch, iPad, komputerze Mac lub Windows mogą być odtwarzane na tym urządzeniu przez sieć.



- Po rozpoczęciu odtwarzania w technologii AirPlay, źródło sygnału wejściowego zostanie przełączone na "AirPlay".
- Odtwarzanie AirPlay można zatrzymać, wybierając inne źródło sygnału.
- Ekran może się różnić w zależności od wersji systemu operacyjnego i oprogramowania.

**To urządzenie obsługuje funkcję AirPlay 2®.**

Synchronizacja wielu urządzeń/głośników kompatybilnych z AirPlay 2 w celu jednoczesnego odtwarzania.



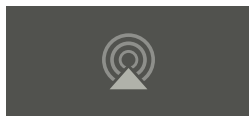


## Odtwarzanie utworów z urządzenia iPhone, iPod touch, iPad lub Mac

Można przesyłać strumieniowo muzykę zapisaną na urządzeniu “iPhone/iPod touch/iPad/Mac” bezpośrednio do tego urządzenia.

- 1 Podłącz urządzenie iPhone, iPod touch, iPad lub Mac Wi-Fi do tej samej sieci, co to urządzenie.**
  - Szczegółowe informacje można znaleźć w instrukcji obsługi urządzenia.
- 2 Uruchom serwis Apple Music i odtwarzaj muzykę z urządzenia iPhone, iPod touch lub iPad.**
- 3 Dotknij lub kliknij ikonę AirPlay i wybierz to urządzenie.**

[Przykład] iOS 15 lub macOS 13



[Przykład] iOS 10



- Możesz także użyć funkcji AirPlay, aby przesyłać strumieniowo muzykę z innych aplikacji. Otwórz Centrum sterowania, dotknij lub kliknij ikonę AirPlay, po czym wybierz to urządzenie.
- Aby użyć funkcji AirPlay, Twoje urządzenie iOS musi obsługiwać system iOS 10.0.2 lub nowszy, albo OS X Mountain Lion 10.8 lub nowszy.

## Odtwarzanie utworów z komputera z systemem Windows

- 1 Zainstaluj aplikację iTunes 10 lub nowszą na komputerze z systemem Windows podłączonym do tej samej sieci, co to urządzenie.**
- 2 Uruchom iTunes i kliknij ikonę AirPlay, aby wybrać tę jednostkę.**

[Przykład] iTunes



- 3 Wybierz utwór i kliknij przycisk odtwarzania w iTunes.**  
Muzyka zostanie przesłana strumieniowo do tego urządzenia.



- Informacje dotyczące posługiwania się iTunes podano również w funkcji Help dla iTunes.

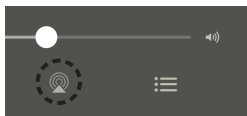


## Odtwarzanie utworu z urządzenia iPhone, iPod touch, iPad lub Mac na wielu zsynchronizowanych urządzeniach (AirPlay 2)

Utwork z urządzenia iPhone, iPod touch, iPad lub Mac można zsynchronizować z wieloma urządzeniami z obsługą funkcji AirPlay 2 w celu jednoczesnego odtwarzania.

### 1 Odtwórz utwór na urządzeniu iPhone, iPod touch, iPad lub Mac.

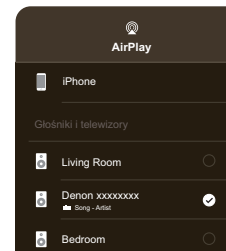
Ikona AirPlay jest wyświetlana na ekranie urządzenia iPhone, iPod touch, iPad lub Mac.



### 2 Dotknij lub kliknij ikonę AirPlay i wybierz to urządzenie.

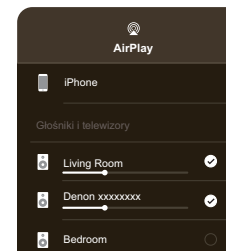
Wyświetli się lista urządzeń/głośników, które będą mogły odtwarzać w tej samej sieci.

- Po prawej stronie kompatybilnych z funkcją AirPlay 2 urządzeń wyświetli się kółko.



### 3 Wybierz urządzenia/głośniki, których chcesz użyć.

- Można wybrać wiele kompatybilnych z funkcją AirPlay 2 urządzeń.



- Aby użyć funkcji AirPlay 2, Twoje urządzenie iOS musi obsługiwać system iOS 11.4 lub nowszy, albo macOS Catalina lub nowszy.



## Funkcja Spotify Connect

Spotify udostępnia muzykę, której szukasz. Dostępne są miliony utworów. Wyszukaj dany gatunek muzyczny lub pozwól, aby Spotify zagrało dla Ciebie coś wyjątkowego. Spotify działa na telefonie, tablecie, komputerze oraz domowych głośnikach. Zawsze będziesz mógł słuchać muzyki stosownej do tego, co robisz. Już teraz ciesz się Spotify, zakładając darmowe konto lub konto Premium.

Do zdalnej obsługi Spotify może służyć telefon, tablet lub komputer. Przejdź do [www.spotify.com/connect](http://www.spotify.com/connect), aby dowiedzieć się jak.

Oprogramowanie Spotify podlega licencjom osób trzecich, które można znaleźć tutaj:

[www.spotify.com/connect/third-party-licenses](http://www.spotify.com/connect/third-party-licenses)

### Odtwarzanie muzyki ze Spotify za pomocą posiadanego głośnika

Wcześniej pobierz “Spotify App” na urządzenie iOS lub Android.

- 1 Skonfiguruj ustawienia Wi-Fi urządzenia iOS lub Android, aby połączyć się z tą samą siecią, co to urządzenie.**
- 2 Uruchom Spotify App.**
- 3 Odtwórz utwór z serwisu Spotify.**
- 4 Dotknij ikony  w Spotify, aby wybrać urządzenie.**  
Muzyka zostanie przesłana strumieniowo do tego urządzenia.



## Funkcja Quick Select (Szybkie wybieranie)

Ustawienia źródła wejściowego można zarejestrować za pomocą przycisków szybkiego wyboru (1 - 3).

### 1 Aby zarejestrować bieżące ustawienia, naciśnij i przytrzymaj na 3 sekundy jeden z przycisków szybkiego wyboru (1-3) na górnym panelu.



- Dioda LED oznaczająca status miga raz po zakończeniu rejestracji.
- Aby przywołać zarejestrowane ustawienia, naciśnij przycisk szybkiego wyboru na górnym panelu.

#### [Ustawienia domyślne]

Przycisk	Źródło wejścia
Quick Select 1	AUX In
Quick Select 2	-
Quick Select 3	-

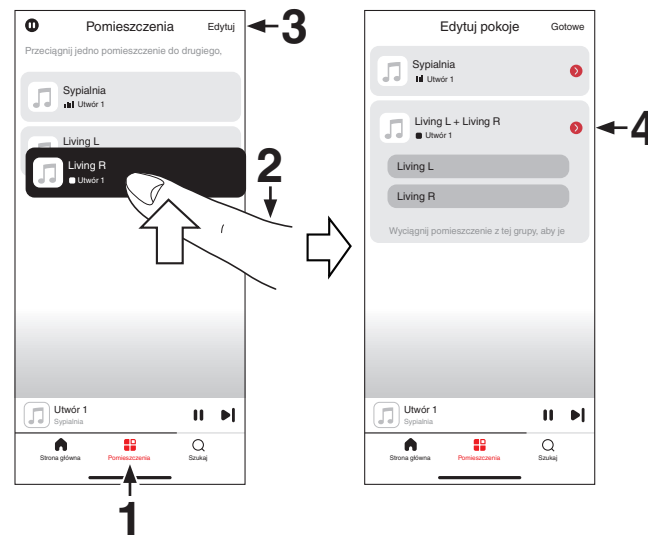


## Parowanie stereo

### ■ Tworzenie pary stereofonicznej

Parę zgodnych głośników, które zostały zgrupowane razem, można zapisać jako trwałą parę stereofoniczną, gdzie jeden głośnik odtwarza tylko lewy kanał audio, a drugi odtwarza tylko prawy kanał audio. Sparowane głośniki pojawią się wtedy jako jeden pokój (z dwoma głośnikami odtwarzającymi muzykę) na liście pokoi.

- 1** Dotknij zakładki “Pomieszczenia”.
- 2** Utwórz grupę zawierającą tylko dwa zgodne głośniki (patrz “Grupowanie pokoi” (🔧 str. 17)).
- 3** Dotknij “Edytuj” w celu uruchomienia trybu edycji.
- 4** Dotknij grupy dwóch zgodnych głośników, aby ją edytować.

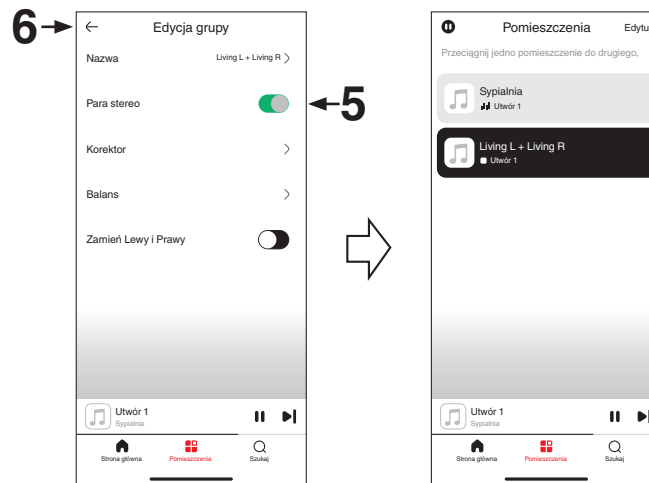


**5** Dotknij przełącznika “Para stereo”, aby sparować dwa głośniki.


**6** Dotknij strzałki wstecz , aby powrócić do listy pokoi.

**7** Dotknij “Gotowe”, aby opuścić tryb edycji.

Grupa dwóch zgodnych głośników pojawi się jako jeden pokój. W każdej chwili możesz zmienić nazwę sparowanego pomieszczenia stereofonicznego.



## ■ Usuwanie pary stereofonicznej

- 1** Dotknij zakładki “Pomieszczenia”.
- 2** Dotknij “Edytuj” w celu uruchomienia trybu edycji.
- 3** Dotknij pokoju, który zawiera dwa zgodne głośniki, aby edytować grupę.
- 4** Dotknij przełącznika “Para stereo”, aby zmienić sparowane głośniki w dwa indywidualne głośniki.
- 5** Dotknij strzałki wstecz , aby powrócić do listy pokoi.
- 6** Dotknij “Gotowe”, aby opuścić tryb edycji.



## Rozwiązywanie problemów

---

W przypadku pojawienia się problemu, najpierw sprawdź poniższe elementy:

1. **Czy podłączenia są prawidłowe?**
2. **Czy urządzenie jest obsługiwane zgodnie z instrukcją?**
3. **Czy inne urządzenia towarzyszące działają prawidłowo?**



- Jeśli powyższe kroki 1 do 3 nie poprawią sytuacji, ponowne uruchomienie urządzenia może rozwiązać problem. Odłącz i ponownie podłącz przewód zasilania urządzenia.

Jeśli urządzenie nie działa prawidłowo, sprawdź odpowiednie objawy wymienione w tym rozdziale.

Jeśli objawy nie pasują do żadnego z tu opisanych, skontaktuj się ze sprzedawcą, ponieważ może to być spowodowane usterką urządzenia. W takim przypadku natychmiast odłącz zasilanie urządzenia i skontaktuj się ze sprzedawcą.





## Nie można podłączyć głośnika do sieci

- Przed uruchomieniem głośnika należy upewnić się, że urządzenie mobilne jest podłączone do sieci bezprzewodowej. (🔍 str. 11)
- Alternatywnie głośnik można podłączyć do routera sieciowego za pomocą sprzedawanego oddzielnie kabla Ethernet. Po połączeniu przez Ethernet, aplikacja HEOS powinna rozpoznać głośnik i można ręcznie przenieść go do sieci bezprzewodowej za pomocą “Ustawienia” — “Moje urządzenie” — (“Nazwa urządzenia”) — “Zaawansowane” — “NETWORK SETTINGS” (Ustawienia sieci). (🔍 str. 12)

## Nie można sparować urządzenia przenośnego Bluetooth z głośnikiem

- Połączenie z urządzeniem przenośnym Bluetooth działa nieprawidłowo. Wyłącz i włącz urządzenie przenośne, usuń informacje dotyczące parowania i ponownie sparuj głośnik z urządzeniem przenośnym.

## Nie słychać muzyki przesyłanej przez Bluetooth

- Urządzenie przenośne Bluetooth nie jest sparowane z głośnikiem. Ponownie sparuj głośnik z urządzeniem mobilnym.
- Głośnik znajduje się w trybie Wi-Fi lub w trybie Aux-in itp. Sparuj i podłącz urządzenie Bluetooth do głośnika.
- Urządzenie przenośne Bluetooth jest połączone z innym urządzeniem audio. Upewnij się, że urządzenie Bluetooth jest połączone z głośnikiem.
- Głośność urządzenia przenośnego Bluetooth jest zbyt niska. Sprawdź głośność na urządzeniu przenośnym Bluetooth. Sprawdź głośność głośnika.

## Muzyka czasami się zacina lub jest opóźniona

- Upewnij się, czy połączenie internetowe działa prawidłowo. Jeśli dzielisz sieć z innymi użytkownikami lub urządzeniami, mogą zużywać większość przepustowości (zwłaszcza jeśli strumieniują wideo).
- Upewnij się, że głośniki znajdują się w zasięgu sieci bezprzewodowej.
- Upewnij się, że głośniki nie zostały umieszczone w pobliżu innych urządzeń elektronicznych, które mogłyby zakłócać połączenie bezprzewodowe (takie jak kuchenki mikrofalowe, telefony bezprzewodowe, telewizory itp.).



## Słyszę opóźnienie dźwięku podczas używania wejścia AUX w moim telewizorze

- Jeśli podłączyłeś kabel lub zestaw satelitarny do wejścia AUX, aby odtworzyć dźwięk na kilku głośnikach, możesz słyszeć opóźnienie między czasem, kiedy widzisz, że ktoś mówi, a czasem, gdy słyszysz dźwięk. Dzieje się tak, ponieważ system HEOS buforuje dźwięk przed wysłaniem go do głośników, tak aby dotarł on do wszystkich głośników jednocześnie. (🔍 str. 22)
- Można uniknąć tego opóźnienia korzystając tylko z głośnika, który jest podłączony bezpośrednio do dekodera.

## Łączenie z siecią przy użyciu urządzenia z systemem operacyjnym iOS

- Ten głośnik obsługuje tryb konfiguracji “WAC (Konfiguracja akcesoriów bezprzewodowych)” firmy Apple. Tryb konfiguracji WAC umożliwia podłączenie głośnika do sieci bez konieczności wpisywania nazwy sieci i hasła.  
Wersja oprogramowania wewnętrznego urządzenia iOS musi obsługiwać system iOS 10.0.2 lub nowszy.
  1. Naciśnij i przytrzymaj — oraz przyciski ►|| przez 3 sekundy.
  2. Przejdź do menu wifi w Ustawieniach na urządzeniu z systemem iOS.
  3. Wybierz “Denon Home 150 NV” pod “SKONFIGURUJ NOWY GŁOŚNIK AIRPLAY...” na dole listy.
  4. Wybierz sieć, z którą głośnik ma się połączyć i wybierz “Dalej”.
  5. Postępuj zgodnie z instrukcjami wyświetlanymi na ekranie, w celu zakończenia konfiguracji.

System HEOS pozostanie w trybie konfiguracji WAC przez 15 minut. Jeśli urządzenie nie zostanie skonfigurowane w ciągu 15 minut, powróci do poprzedniego połączenia sieciowego. Naciśnij przycisk ►||, jeśli chcesz anulować tryb konfiguracji WAC.

Dioda LED statusu szybko zamiga 5 razy.

## Słyszę zniekształcenia, kiedy używam wejścia AUX

- Sygnały z wyjść analogowych z niektórych źródeł mogą być dość silne. Jeśli poziom wejściowy urządzenia źródłowego zostanie zwiększony, może dojść do przeciążenia wejść głośnika. Raczej nie spowoduje to uszkodzenia, lecz może zniekształcać dźwięk. Początkowo należy ustawić głośność źródła na średnim — niskim poziomie, a następnie odpowiednio ją zwiększyć. Jeśli słychać zniekształcenia, należy zmniejszyć głośność urządzenia.



## Podłączanie do sieci WPS

- Jeśli bezprzewodowy router obsługuje WPS (Wi-Fi Protected Setup™), głośnik można opcjonalnie połączyć z siecią, używając metody “Naciśnij przycisk” i wykonując następujące kroki:  
Wi-Fi Protected Setup™ jest znakiem towarowym stowarzyszenia Wi-Fi Alliance.
  1. Naciśnij przycisk WPS na routerze.
  2. W ciągu 2 minut naciśnij i przytrzymaj przez 5 sekundy przycisk CONNECT (połącz) znajdujący się na tylnym panelu głośnika.
  3. Dioda LED znajdująca się z przodu głośnika będzie migać przez kilka sekund na zielono, gdy głośnik będzie się łączyć z routerem WPS.
  4. Po nawiązaniu połączenia, dioda LED znajdująca się z przodu głośnika będzie świecić na niebiesko.

## Resetowanie głośnika

- Zresetowanie głośnika wyczyści wszystkie ustawienia sieci bezprzewodowej, EQ oraz nazwę, ale zachowa bieżącą wersję oprogramowania. Należy użyć “Ustawienia” - “Dodaj urządzenie” aby ponownie połączyć głośnik z siecią domową przed jego użyciem.  
Aby zresetować głośnik, naciśnij i przytrzymaj przyciski CONNECT i Bluetooth (📶) znajdujące się na tylnym panelu głośnika przez 5 sekund, aż przednia dioda LED zacznie migać na bursztynowo.

## Przyciski nie działają poprawnie

- Nie kładź niczego na głośniku.
- Przedmioty w pobliżu górnej części głośnika (zasłony, stalowe stojaki itp.) mogą spowodować niezamierzoną aktywację przycisków.
- Ustaw głośnik tam, gdzie nie ma nic w pobliżu.
- Przed czyszczeniem górnego panelu odłącz przewód zasilający.

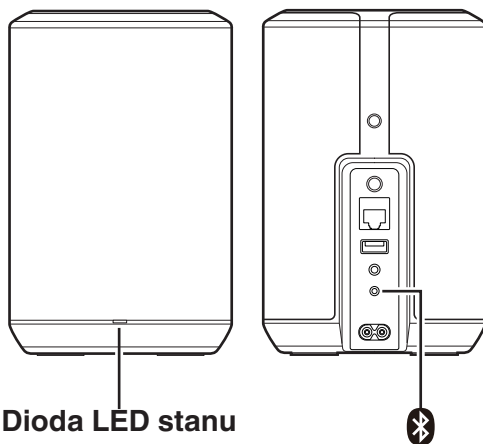


## Przywracanie oprogramowania układowego do stanu domyślnego

Jeśli funkcja sieciowa lub urządzenie nie działają prawidłowo, można to naprawić, przywracając oprogramowanie wewnętrzne do stanu domyślnego.

- Połączenie sieciowe działa prawidłowo, ale urządzenie nie może połączyć się z Internetem.
- Rozwiązanie opisane w punkcie “Resetowanie głośnika” nie działa. (👉 str. 35)

W takich przypadkach wykonaj poniższe czynności:



- 1 Odłącz przewód zasilania od gniazda sieci elektrycznej.**
- 2 Podłącz przewód zasilania, przytrzymując przycisk Bluetooth (📶).**
- 3 Zwolnij przycisk, kiedy dioda LED stanu zacznie migać na pomarańczowo.**

Kiedy dioda LED stanu przestanie migać na pomarańczowo i będzie świecić, proces przywracania został zakończony.








- Ponieważ proces ten obejmuje przywracanie oprogramowania wewnętrznego, jego wykonanie zajmuje nieco czasu.
- Proces ten usunie wszystkie ustawione informacje.
- Po przeprowadzeniu tego RESETU do stanu domyślnego, wymagana jest aktualizacja oprogramowania wewnętrznego do najnowszej wersji.
- Nie odłączaj przewodu zasilania, dopóki cały proces nie zostanie zakończony.
- Jeśli po wykonaniu tej czynności problem nie zostanie rozwiązany, skontaktuj się z naszym centrum obsługi klienta.






## Tabela diody LED stanu






Diody LED na panelu przednim zmieniają się, wskazując bieżący status głośnika.

Status głośnika	Działanie diody LED	Opis
Tryb głębokiego czuwania	 (wyłączona)	Zasilanie jest wyłączone lub głośnik znajduje się w trybie głębokiego czuwania. (👉 str. 41)
Tryb szybkiego uruchamiania	 (świeci stale przyciemniona)	Głośnik jest w trybie szybkiego uruchamiania. (👉 str. 41)
Zasilanie włączone	 (miga)	Głośnik uruchamia się lub łączy z siecią.
	 (świeci stale)	Głośnik jest podłączony do sieci.
	 (świeci stale)	Głośnik nie może połączyć się z siecią. Spróbuj ponownie podłączyć głośnik.








Status głośnika	Działanie diody LED	Opis
WPS	 (szybko miga)	Głośnik łączy się z siecią za pośrednictwem WPS.
	 (świeci stale przez 3 sekundy)	Głośnik jest podłączony do sieci za pośrednictwem WPS.
	 (świeci stale przez 3 sekundy)	Upłynął limit czasu WPS.



Status głośnika	Działanie diody LED	Opis
Bluetooth	 (miga dwa razy)	Głośnik jest parowany przez Bluetooth.
	 (miga jeden raz)	Głośnik jest sparowany przez Bluetooth.
	 (świeci stale przez 3 sekundy)	Nie udało się sparować głośnika z urządzeniem Bluetooth. Spróbuj ponownie sparować. (📖 str. 23)
Ustawienie głośności	 (szybko miga)	Głośność jest dostosowywana.
	 (powoli miga)	Głośnik jest wyciszony.



Status głośnika	Działanie diody LED	Opis
Aktualizacja oprogramowania wewnętrznego (firmware)	 (miga)	Oprogramowanie jest aktualizowane.
	 (miga powoli (nie przygaszone))	Wystąpił błąd oprogramowania. Sprawdź środowisko użytkownika, uruchom ponownie aplikację, a następnie spróbuj ponownie zaktualizować oprogramowanie.
Błąd	 (świeci stale)	Wystąpił błąd instalacji. Sprawdź środowisko użytkownika, a następnie postępuj zgodnie z właściwą procedurą, aby ponownie zainstalować. Jeśli błąd wystąpi ponownie, przywróć ustawienia fabryczne i spróbuj ponownie. (👉 str. 35)
	 (szybko miga)	Wystąpił błąd sprzętowy. Odłącz przewód zasilający, poczekaj chwilę, a następnie ponownie podłącz przewód zasilający.
Zerowanie	 (miga)	Ustawienia fabryczne zostały przywrócone.





## Zarządzanie zasilaniem

### ■ Tryb szybkiego uruchamiania

Głośnik automatycznie przechodzi w “Tryb szybkiego uruchamiania”, aby oszczędzać energię w następujących przypadkach. W “Trybie szybkiego uruchamiania” obsługa głośnika spowoduje włączenie zasilania.

W “Trybie szybkiego uruchamiania” dioda LED statusu świeci na ciemnoniebiesko.

#### ❑ Ethernet

Po około 20 minutach braku aktywności i dostępu do sieci po odtwarzaniu muzyki przez sieć Ethernet.

#### ❑ Wi-Fi

Po około 20 minutach braku aktywności i dostępu do sieci po odtwarzaniu muzyki przez połączenie Wi-Fi.

#### ❑ USB

Po około 20 minutach bezczynności i braku dostępu do sieci po odtworzeniu muzyki z pamięci flash USB.

#### ❑ Bluetooth

Po rozłączeniu połączenia Bluetooth i około 20 minutach braku działania po odtworzeniu muzyki przez połączenie Bluetooth.

#### ❑ AUX IN

Po około 20 minutach braku dźwięku.

### ■ Tryb głębokiego czuwania

Urządzenie może też automatycznie przejść w “Tryb głębokiego czuwania” po utracie połączenia z siecią przewodową lub bezprzewodową na ponad 60 minut w “Trybie szybkiego uruchamiania”. W Tryb głębokiego czuwania dioda LED na panelu przednim będzie wyłączona.

Naciśnij dowolny przycisk, aby włączyć zasilanie.



- Naciskaj także przycisk ►|| przez 5 sekundy — urządzenie przejdzie do trybu głębokiego czuwania.


### ■ Wyłączony

Aby całkowicie wyłączyć zasilanie urządzenia, należy odłączyć przewód zasilania z gniazdka ściennego.



## Włączanie/wyłączanie funkcji Wi-Fi i Bluetooth

Wyłączenie funkcji Wi-Fi i Bluetooth pozwala zmniejszyć pobór mocy w trybie szybkiego uruchamiania. Wybierz “Sieć” w menu ustawień w aplikacji HEOS, aby przeprowadzić konfigurację. Wykonaj następujące czynności, aby przeprowadzić konfigurację:

- 1 Dotknij zakładki “Strona główna”.
- 2 Wybierz ikonę ustawień  w prawym górnym rogu ekranu.
- 3 Wybierz “Moje urządzenie”.
- 4 Wybierz “Denon Home 150 NV”.
- 5 Wybierz “Sieć”.

### ■ Wi-Fi

---

<b>Włączony</b> (Domyślne):	Włącz funkcję Wi-Fi.
--------------------------------	----------------------

---

<b>Wyłączony:</b>	Wyłączono funkcję Wi-Fi.
-------------------	--------------------------

---



- Jeśli Wi-Fi jest ustawione na “Wyłączony”, użyj kabla Ethernet do nawiązania połączenia sieciowego.

### ■ Bluetooth

---

<b>Włączony</b> (Domyślne):	Włączono funkcję Bluetooth.
--------------------------------	-----------------------------

---

<b>Wyłączony:</b>	Wyłącz funkcję Bluetooth.
-------------------	---------------------------

---



## Obsługiwane rodzaje plików i kodeków

Częstotliwość próbkowania	Długość w bitach	Rozszerzenie pliku	Kodek	Współczynniki kompresji
32/44,1/48 88,2/96/176,4 192 kHz	16/24 bitów	wav	PCM	---
32 kHz 44,1 kHz 48 kHz	16 bitów	mp3	MPEG-1 Audio Layer 3 CBR/VBR	32–320 kb/s
32 kHz 44,1 kHz 48 kHz	16 bitów	m4a aac	AAC-LC	48–320 kb/s
32 kHz 44,1 kHz 48 kHz	16 bitów	wma	wma9 CBR	CBR: 48–192 kb/s
44,1/48 88,2/96/176,4 192 kHz	16/24 bitów	flac	flac	---
44,1/48 88,2/96/176,4 192 kHz	16/24 bitów	m4a	ALAC	---
2,8/5,6 MHz	1 bitów	dff dsf	DSDIFF DSF	---

### UWAGA

- Nie są obsługiwane pliki zabezpieczone w technice DRM, jak np. Fairplay DRM firmy Apple.
- W przypadku wyboru źródła muzyki o wysokim współczynniku kompresji lub wysokiej rozdzielczości, kodek ustawia właściwy poziom przed wyjściem sygnału.
- Dekoder ALAC jest rozprowadzany na podstawie licencji Apache License w wersji 2.0 (<http://www.apache.org/licenses/LICENSE-2.0>)



## Informacje o znakach towarowych



Google Play i logo Google Play są znakami towarowymi firmy Google LLC.



App Store® jest zarejestrowany w USA i innych krajach.



Logo Wi-Fi CERTIFIED jest zastrzeżonym znakiem towarowym Wi-Fi Alliance. Certyfikat Wi-Fi zapewnia, że urządzenie przeszło test interoperacyjności przeprowadzony przez Wi-Fi Alliance, grupę certyfikującą możliwość współpracy urządzeń LAN.



Znak słowny oraz logo Bluetooth® są zastrzeżonymi znakami towarowymi firmy Bluetooth SIG, Inc., a każde użycie tych znaków przez DEI Sales, Inc. podlega licencji. Pozostałe znaki towarowe i nazwy handlowe należą do ich odpowiednich właścicieli.



Apple, AirPlay, iPad, iPad Air, iPad Pro, iPhone i Mac są znakami towarowymi firmy Apple Inc., zastrzeżonymi w Stanach Zjednoczonych i innych krajach.

The trademark "iPhone" is used in Japan with a license from Aiphone K.K.

Use of the Works with Apple badge means that an accessory has been designed to work specifically with the technology identified in the badge and has been certified by the developer to meet Apple performance standards.



## Dane techniczne

---

### Bezprzewodowa sieć LAN

Rodzaj sieci:	Zgodność z IEEE 802.11a/b/g/n/ac
Zakres stosowanych częstotliwości:	2,4 GHz, 5 GHz

### Sekcja Bluetooth

System komunikacji:	Bluetooth wersja 5.4
Moc nadawania:	Klasa mocy 1
Maksymalny zasięg komunikacji:	Okolo 30 m w linii wzroku *
Zakres stosowanych częstotliwości:	Pasma 2,4 GHz
Schemat modulacji:	FHSS (Frequency-Hopping Spread Spectrum)
Obsługiwane profile:	A2DP, AVRCP
Odpowiednie kodeki:	SBC
Zasięg transmisji (A2DP):	20 Hz – 20 000 Hz

\* Rzeczywisty zasięg komunikacji może się różnić w zależności od czynników, takich jak przeszkody między urządzeniami, fale elektromagnetyczne z kuchenek mikrofalowych, ładunki elektrostatyczne, telefony bezprzewodowe, czułość odbioru, sprawności anteny, system operacyjny, oprogramowanie użytkowe itp.



**Ogólne****Temperatura robocza:**

5 °C – 35 °C

**Zasilanie:**

AC 100–240 V, 50/60 Hz (dla modelu europejskiego)

AC 100–120 V, 50/60 Hz (dla modelu Ameryki Północnej)

**Pobór mocy:**

20 W

**Pobór mocy w trybie szybkiego uruchamiania:**

Połączenia	Ustawianie elementów w aplikacji HEOS		Pobór mocy
	Wi-Fi (🔌 str. 42)	Bluetooth (🔌 str. 42)	
Wi-Fi 2,4 GHz	Włączony	Wyłączony	2,0 W
Wi-Fi 5 GHz	Włączony	Wyłączony	2,0 W
Ethernet	Wyłączony	Wyłączony	1,7 W
USB przy Ethernet	Wyłączony	Wyłączony	1,8 W
Bluetooth	Wyłączony	Włączony	1,5 W
Wszystko przy Ethernet	Włączony	Włączony	2,4 W

**Pobór mocy w trybie głębokiego czuwania:**

0,4 W

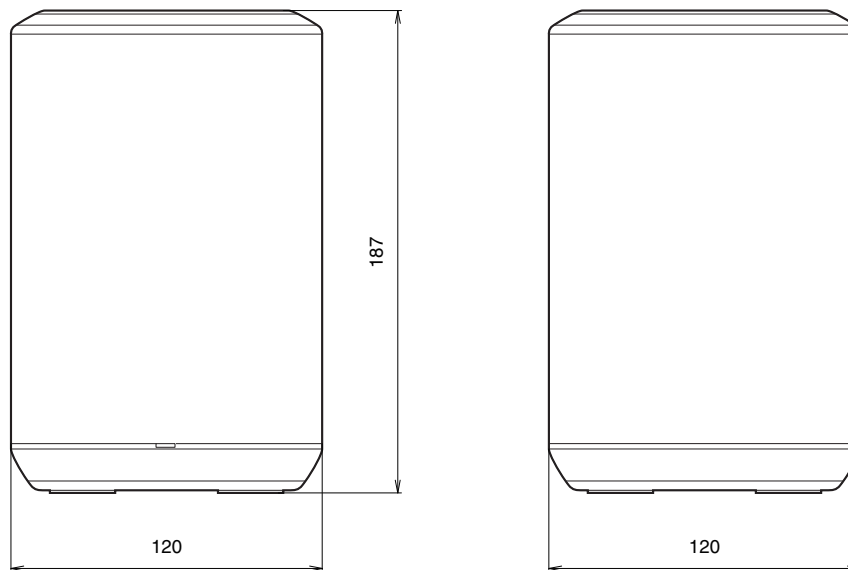
**Maks. wyjście analogowe:**

2 Vrms



## Wymiary

Jednostka: mm



**Waga: 1,7 kg**

Powyższe dane techniczne mogą ulec zmianie ze względu na ulepszenia i zmiany konstrukcyjne.



DENON®

[www.denon.com](http://www.denon.com)

3520 10965 00AS

©2024 Masimo. All Rights Reserved.