



Pen Display

PD1220 / PD1320

User Manual

Zalecenia

1. Przed użyciem należy dokładnie przeczytać niniejszą instrukcję i zachować ją do wykorzystania w przyszłości.
2. Przed przystąpieniem do czyszczenia tableta graficznego należy odłączyć przewód zasilający i przetrzeć go miękką, wilgotną szmatką, nie używać żadnych detergentów.
3. Nie narażaj tego produktu na działanie wody lub innych płynów. Uważaj, aby nigdy nie rozlać płynów na tablet graficzny, rysik cyfrowy, przewód zasilający lub zasilacz sieciowy.
4. Nie umieszczaj tableta graficznego ani rysika cyfrowego w miejscach niestabilnych lub o dużej wysokości.
5. Nie należy umieszczać tabletu w miejscach łatwo dostępnych dla dzieci, aby uniknąć niebezpieczeństwa.
6. Nie należy umieszczać tabletu i rysika cyfrowego w pobliżu pola magnetycznego.
7. Do zasilania wyświetlacza mogą być używane wyłącznie zasilacze pokazane na tabliczce znamionowej. W przypadku pytań dotyczących używanego zasilacza, prosimy o kontakt z dystrybutorem wyświetlacza.
8. Aby chronić tablet, należy wyłączyć zasilanie, gdy nie jest on używany. Podczas przerwy w dostawie prądu lub dłuższego nieużywania, należy wyjąć wyświetlacz z gniazdka.
9. Nie przeciążaj gniazdka i nie wydłużaj przewodu zasilającego, co może doprowadzić do porażenia prądem.
10. Upewnij się, że żadne ciało obce nie dostanie się do wnętrza ekranu przez rowki i nie dopuści do zachłapania wyświetlacza cieczą, aby zapobiec zwarciu lub pożarowi.
11. Jeśli tablet ulegnie awarii, nie otwieraj głównej obudowy i spróbuj samemu ją naprawić. Proszę poprosić o serwis w celu dokonania prawidłowej naprawy i konserwacji.
12. Jeśli wystąpią następujące sytuacje, należy odłączyć zasilacz od zasilania, a do pełnej naprawy i konserwacji może być potrzebny serwis:
 - A. Przewód zasilający lub wtyczka są uszkodzone lub zużyte;
 - B. Wewnątrz wyświetlacza znajduje się ciecz rozpryskana;
 - C. Wyświetlacz spadł lub wyświetlacz LCD jest uszkodzony;
 - D. Gdy na wyświetlaczu pojawią się oczywiste nieprawidłowości.
13. Podczas wymiany komponentów należy zagwarantować, że naprawiający używa komponentów zastępczych określonych przez producenta. Nieautoryzowana wymiana komponentów może spowodować pożar, porażenie prądem elektrycznym lub inne niebezpieczeństwa.

Treść

| | |
|---|------------|
| 1. Opis produktu | 172 |
| 1.1 Informacje produktu | 172 |
| 1.2 Produkt i Akcesoria | 172 |
| 1.3 Podłączenie | 175 |
| 1.4 Instalacja sterownika | 177 |
| 1.5 Wymiana wkładu rysika | 178 |
| 2. Menu OSD | 179 |
| 3. Ustawienia funkcji | 180 |
| 3.1 Przyłącze urządzenia | 180 |
| 3.2 Ustawienie obszaru roboczego | 181 |
| 3.3 Ustawienia funkcji przycisków rysika | 184 |
| 3.4 Ustawienia czułości na nacisk | 186 |
| 3.5 Badanie nacisku rysika | 187 |
| 3.6 Kalibracja | 188 |
| 3.7 Włączenie funkcji atramentu cyfrowego Windows | 189 |
| 3.8 Tryb Myszy (Tylko dla wybranych modeli) | 190 |
| 3.9 Dostosowywanie przycisków i krzywej nacisku | 191 |
| 3.10 Eksport i import danych | 192 |
| 4. Specyfikacje | 193 |
| 4.1 PD1220 Specyfikacje | 193 |
| 4.2 PD1320 Specyfikacje | 194 |
| 5. Rozwiązywanie problemów | 195 |
| 5.1. Problemy z tabletem | 195 |
| 5.2. Problemy z funkcjami | 196 |
| 6. Skontaktuj się z nami w sprawie Serwisu Posprzedażowego | 197 |

1. Opis produktu

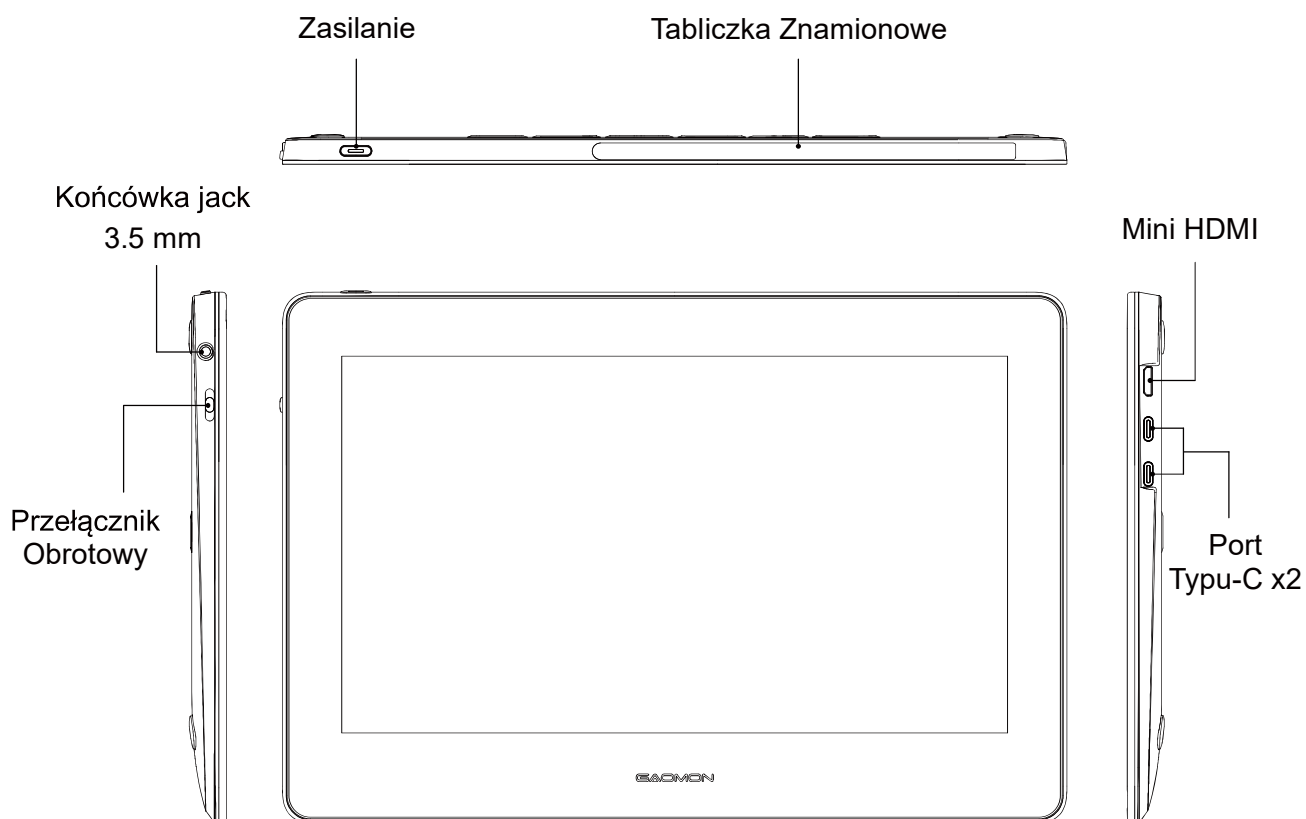
1.1 Informacje produktu

Dziękujemy za zakup Tabletu Graficznego GAOMON PD1220/PD1320. Jest to nowa generacja profesjonalnego bezbaterijnego ekranu piórkowego, który może znacznie poprawić efektywność twojej pracy przy malowaniu i tworzeniu, i to pełnej zabawy. Możesz swobodnie malować i pisać, przedstawiając różne linie i kolory, tak jak pióro pisze na papierze, co dostarcza nam prawdziwych wrażeń.

Aby lepiej zrozumieć i korzystać z tabletu, proszę uważnie przeczytać niniejszą instrukcję obsługi. Instrukcja obsługi wyświetla informacje tylko w systemie Windows, o ile nie określono inaczej, informacje te dotyczą zarówno systemów Windows, jak i Macintosh.

1.2 Produkt i Akcesoria

1.2.1 Ogląd Produktu



1.2.2 Rysik Cyfrowy

Rysik cyfrowy nie wymaga baterii i posiada 8192 poziomy czułości na nacisk.

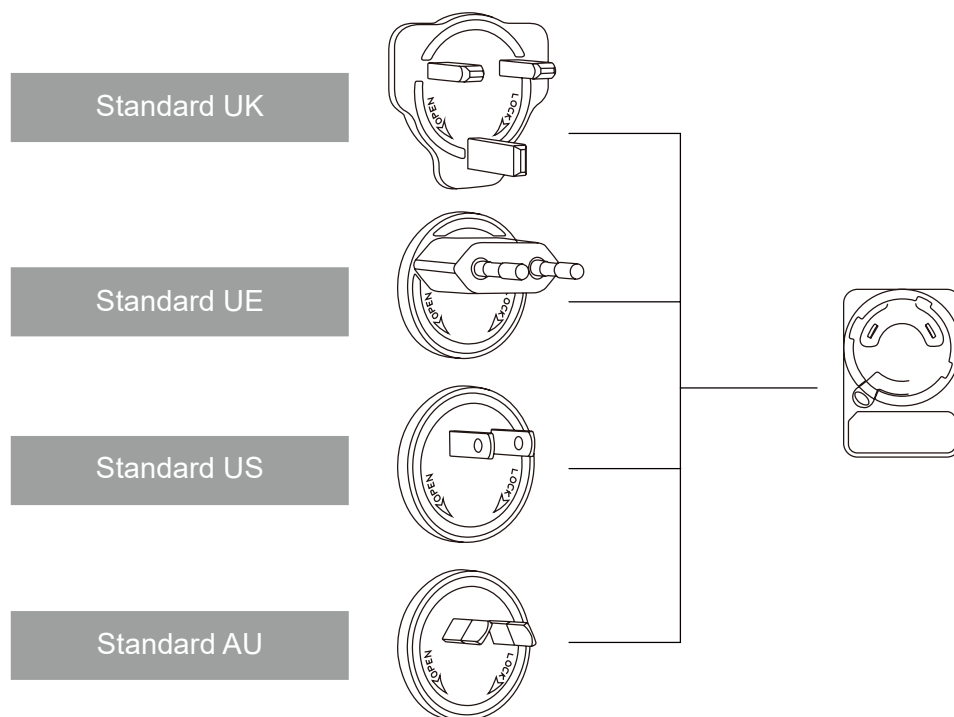


1.2.3 Akcesoria

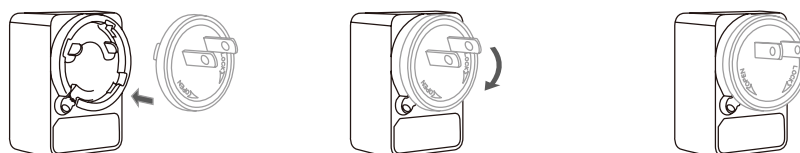


1.2.4 Zasilacz Mocy

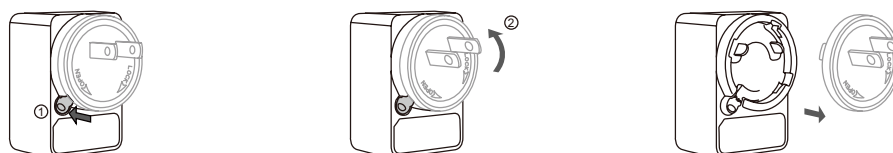
Proszę wybrać odpowiednią wtyczkę w zależności od kraju lub regionu i zamontować ją do zasilacza (wtyczka, która jest dołączona do produktu, będzie różna w zależności od kraju i regionu).



Montaż



Demontaż

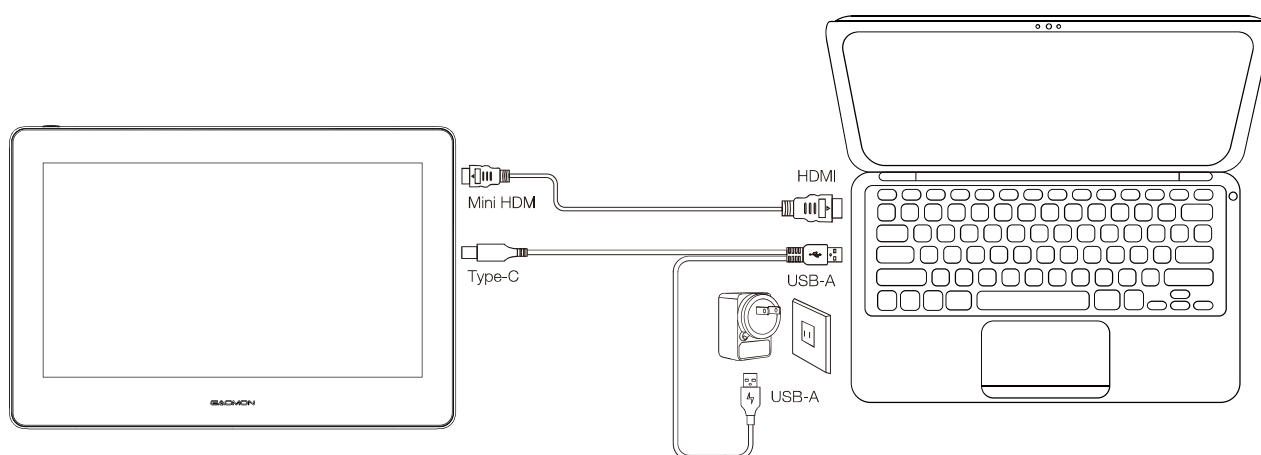


1.3 Podłączenie

Metoda 1

Krok 1: Połącz wyświetlacz długopisu do PC za pomocą kabla HDMI;

Krok 2: Podłącz wyświetlacz długopisu do komputera za pomocą męskiej wtyczki Typu C włożonej do wyświetlacza długopisu i męskiej wtyczki USB-A włożonej do komputera, a w przypadku braku reakcji na wyświetlaczu długopisu lub pojawienia się migającego ekranu, do komputera lub zasilacza należy również włożyć drugą pozostawioną wtyczkę męską USB-A.

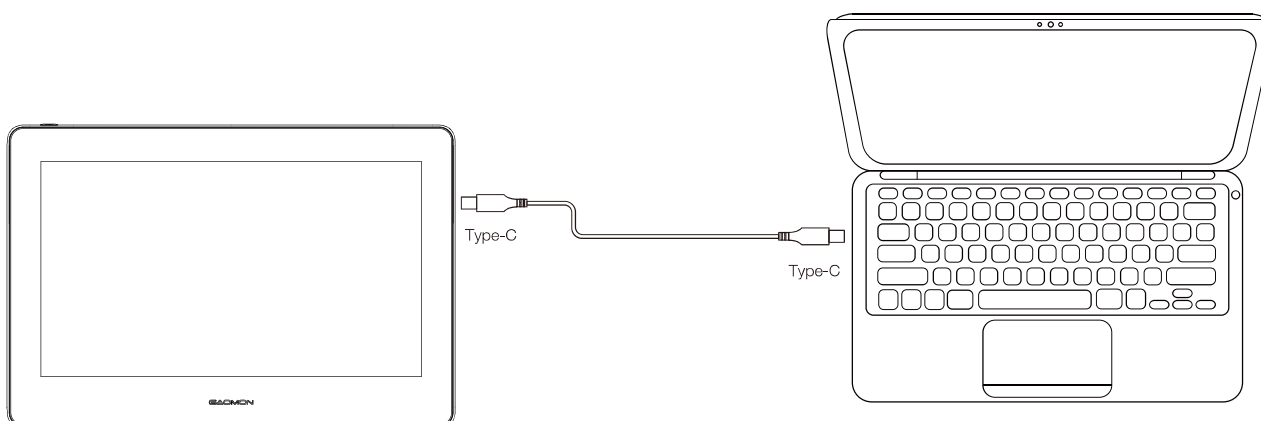


Metoda 2

Krok 1: Kup kabel Typu-C do Typu-C;

Krok 2: Podłącz wyświetlacz długopisu (oba porty Typu-C są do tego dostosowane) do komputera za pomocą przewodu Typu-C do Typu-C.

Dla Twojej Uwagi: Upewnij się, że port Typu C w komputerze PC powinien obsługiwać protokoły USB3.1 i DP1.2.

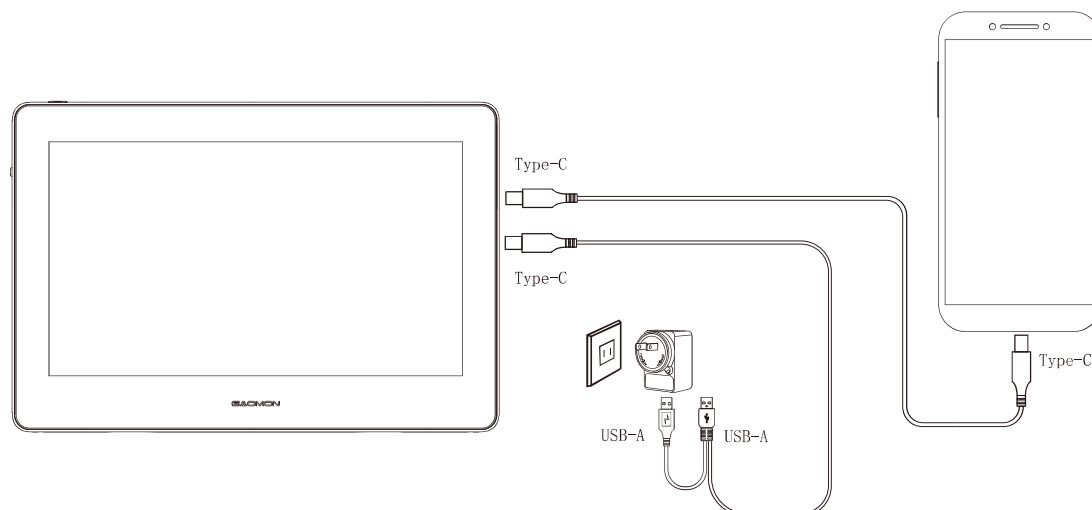


Metoda 3: (Upewnij się, że Twój telefon Android umożliwia tryb komputerowy/PC)

Krok 1: Kup kabel typu-C do typu-C (brak w zestawie);

Krok 2: Podłącz wyświetlacz długopisu do smartfona za pomocą kabla typu-C do typu-C.

Dla Twojej Uwagi: Jeśli wyświetlacz nie działa prawidłowo, należy włączyć dodatkowe zasilanie przy podłączonym zasilaczu. Bez dodatkowego zasilania w ciągu kilku minut skończy się bateria podłączonego telefonu.



Uwaga:

Proszę upewnić się, że telefon z systemem Android obsługuje tryb "Dex", "Pulpit" lub "TNT".

Odwiedź stronę internetową GAOMON, aby zapoznać się z kompatybilnymi modelami telefonów:

https://gaomon.net/Pen_Display/PD1220&PD1320.html



1.4 Instalacja Sterownika

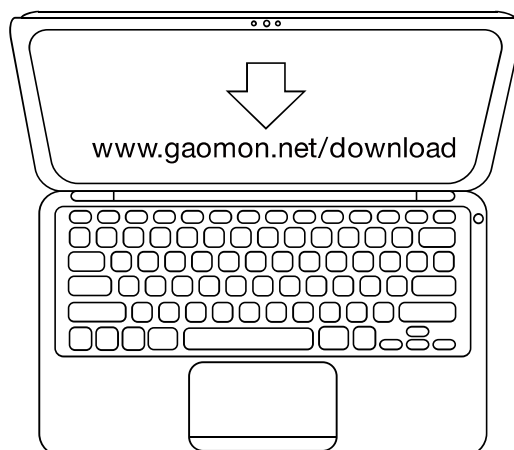
1.4.1 Obsługa Systemu Operacyjnego

Windows 7 lub nowszy, macOS 10.12 lub nowszy.

1.4.2 Instalacja Sterownika

Proszę pobrać sterownik z naszej strony internetowej: www.gaomon.net/download

Po zakończeniu instalacji, w obszarze zasobnika systemowego znajduje się szara ikona sterownika , co oznacza, że sterownik został zainstalowany pomyślnie; po podłączeniu tabletu do komputera, ikona zmieni kolor na pomarańczowy , co oznacza, że sterownik już rozpoznał tablet i można rozpocząć korzystanie z niego teraz.

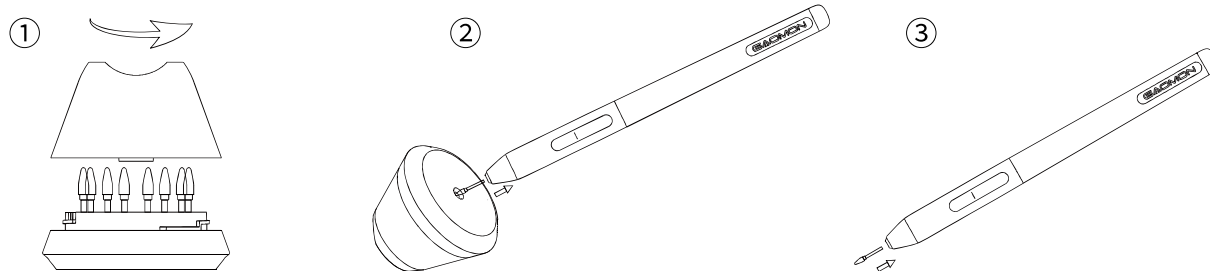


Uwaga:

1. Przed instalacją należy odinstalować inne sterowniki podobnych produktów, w tym stary sterownik tego produktu.
2. Przed instalacją należy zamknąć wszystkie programy graficzne i antywirusowe, aby uniknąć niepotrzebnych błędów.

1.5 Wymiana wkładu rysika

1. Wkład zużywa się po dłuższym czasie użytkowania, po czym należy wymienić go na nowy.
2. Należy odkręcić uchwyt rysika i wyjąć nowy wkład.
3. Należy włożyć stary wkład pióra do otworu znajdującego się w dolnej części uchwyty pióra i odchylić pióro w celu jego wyciągnięcia. 1.
4. Należy włożyć nowy wkład pióra do rysika i wsunąć go do oporu.



2.0 Menu OSD

Ustawienia OSD

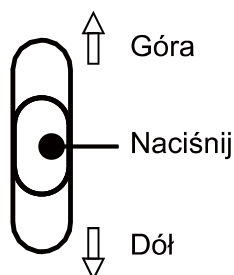
1. Gdy gniazdo słuchawkowe nie jest podłączone, przełącznik na pokrętle może być używany do poruszania się w górę/w dół w celu zwiększenia/zmniejszenia jasności wyświetlacza;
2. Gdy gniazdo słuchawkowe jest podłączone, przełącznik pokrętła może być używany do zwiększania/zmniejszania głośności;
3. Naciśnij lekko przełącznik pokrętła, aby wywołać menu OSD, w którym przełącznik zasilania zostanie użyty do automatycznego ustawiania głośności. Użytkownicy mogą pokierować przełącznikiem pokrętła w górę, aby zwiększyć lub zmniejszyć głośność;

MENU: wywołanie menu OSD/OK;

AUTO: powrót do poprzedniej strony, gdy jest uruchomione menu OSD;

+ : nawigacja w górę lub zwiększanie wartości, gdy menu OSD jest uruchomione;

- : nawigacja w dół lub zmniejszanie wartości, gdy menu OSD jest uruchomione;



Ilustracja Funkcji Elementu Obrotowego

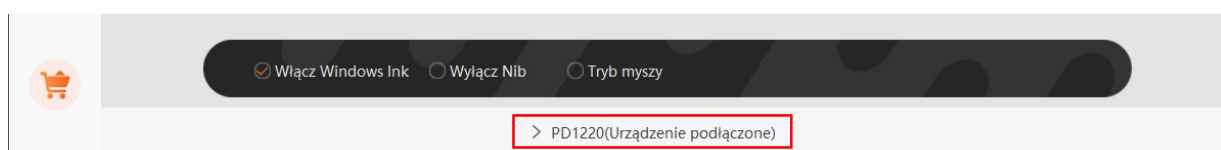
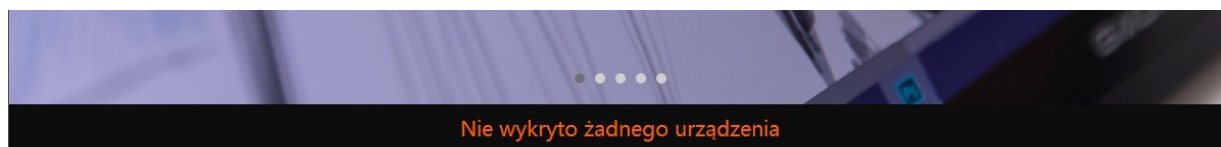
Wyjdź z OSD

Naciśnij wyłącznik zasilania, aby wyjść z menu OSD.

3.0 Ustawienia Funkcji

3.1 Przyłącze urządzenia

1. Nie wykryto urządzenia: Komputer nie rozpoznaje tabletu.
2. Urządzenie podłączone: Komputer rozpoznał tablet graficzny.



3.2 Ustawienia obszaru roboczego

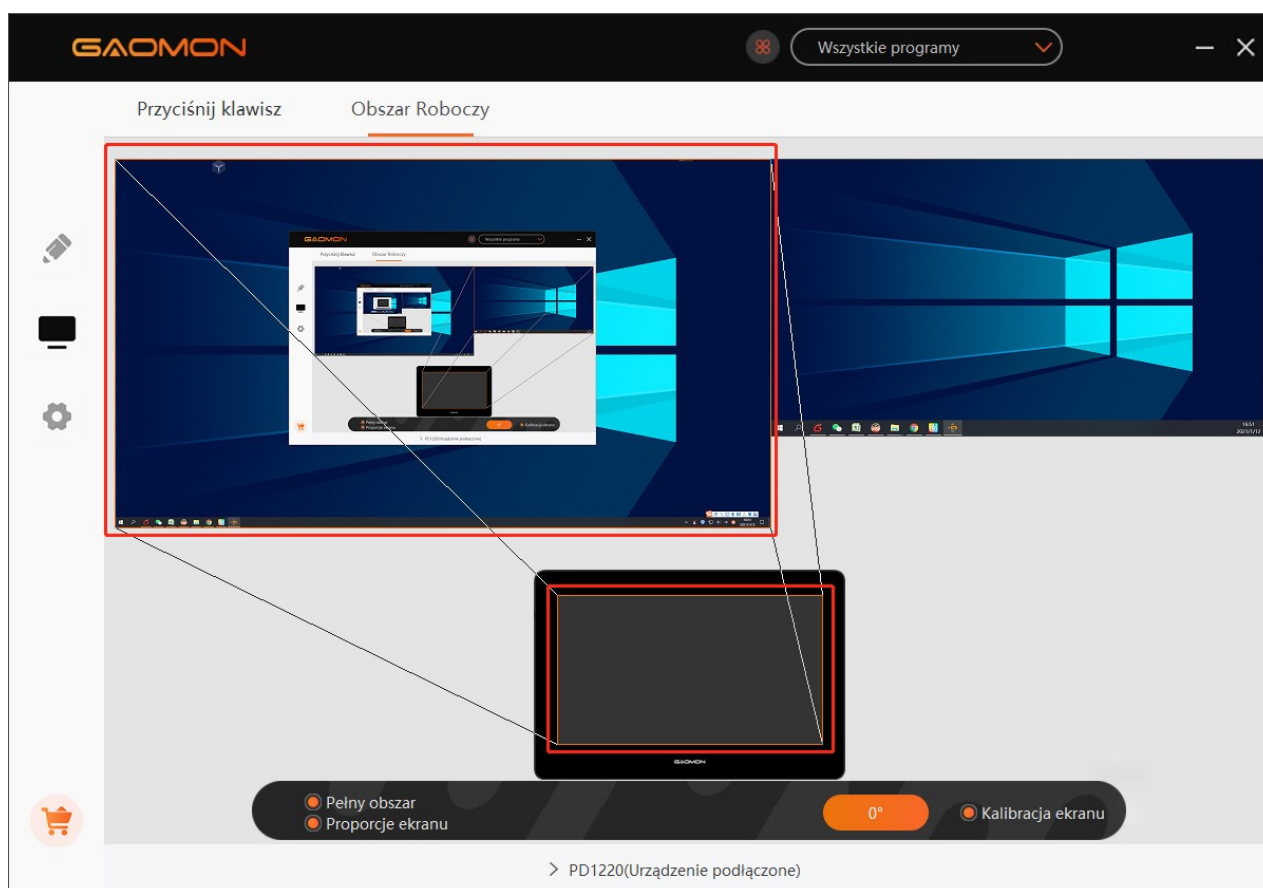
3.2.1 Używanie Wielu Monitorów

Położenie kursora zależy od trybu pracy ekranu wybranego po podłączeniu tableta graficznego do zewnętrznego wyświetlacza (np. laptopa lub komputera typu all-in-one tj. całe urządzenie w jednym).

W trybie Duplikatu, tablet graficzny i ekran zewnętrzny będą pokazywać ten sam obraz, a kursor będzie wyświetlany na każdym z monitorów jednocześnie.

W trybie Trybe Rozszerzonym należy wybrać monitor na interfejsie sterownika, aby określić położenie kursora.

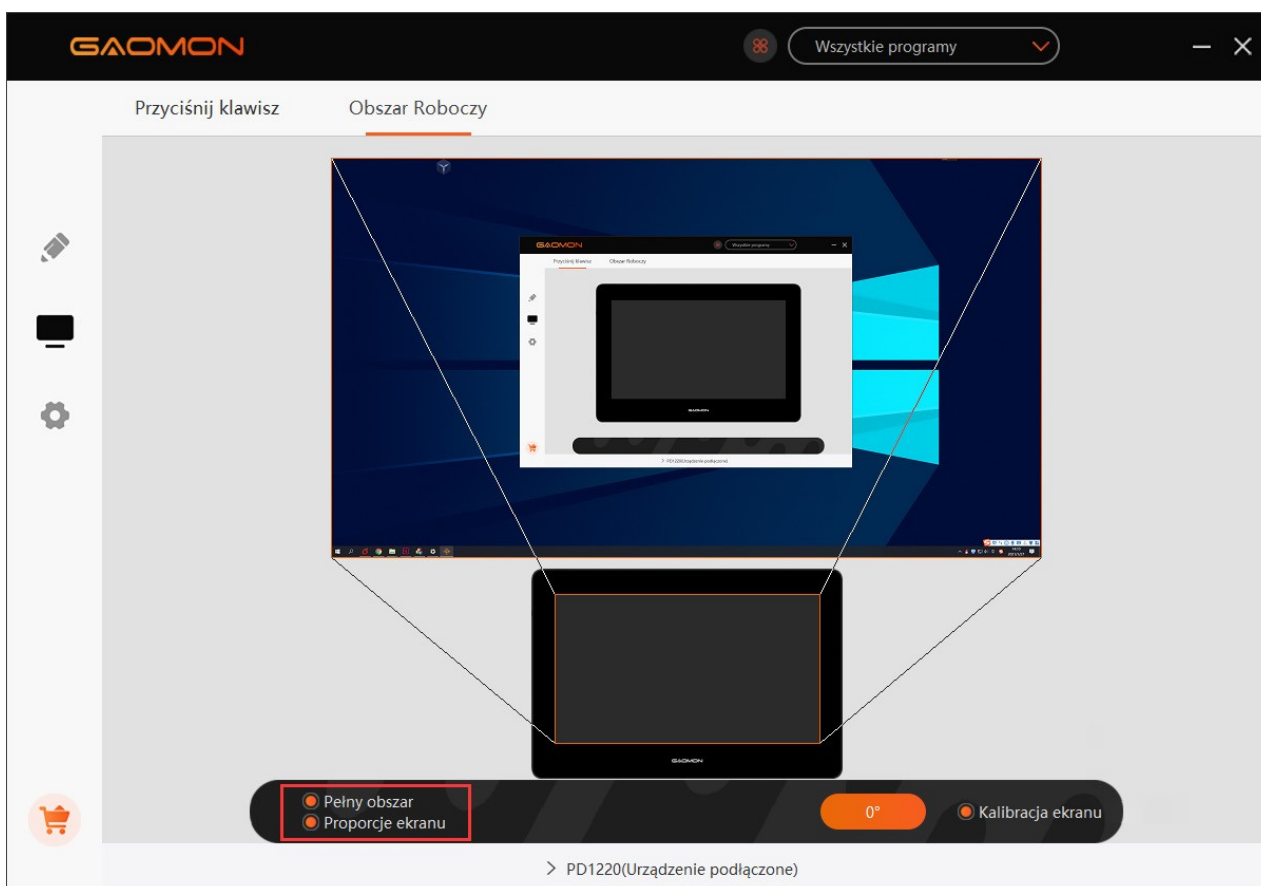
Po ustaleniu lokalizacji kursora można zmapować obszar roboczy na interfejsie sterownika.



3.2.2 Ustawienie Strefy Pracy

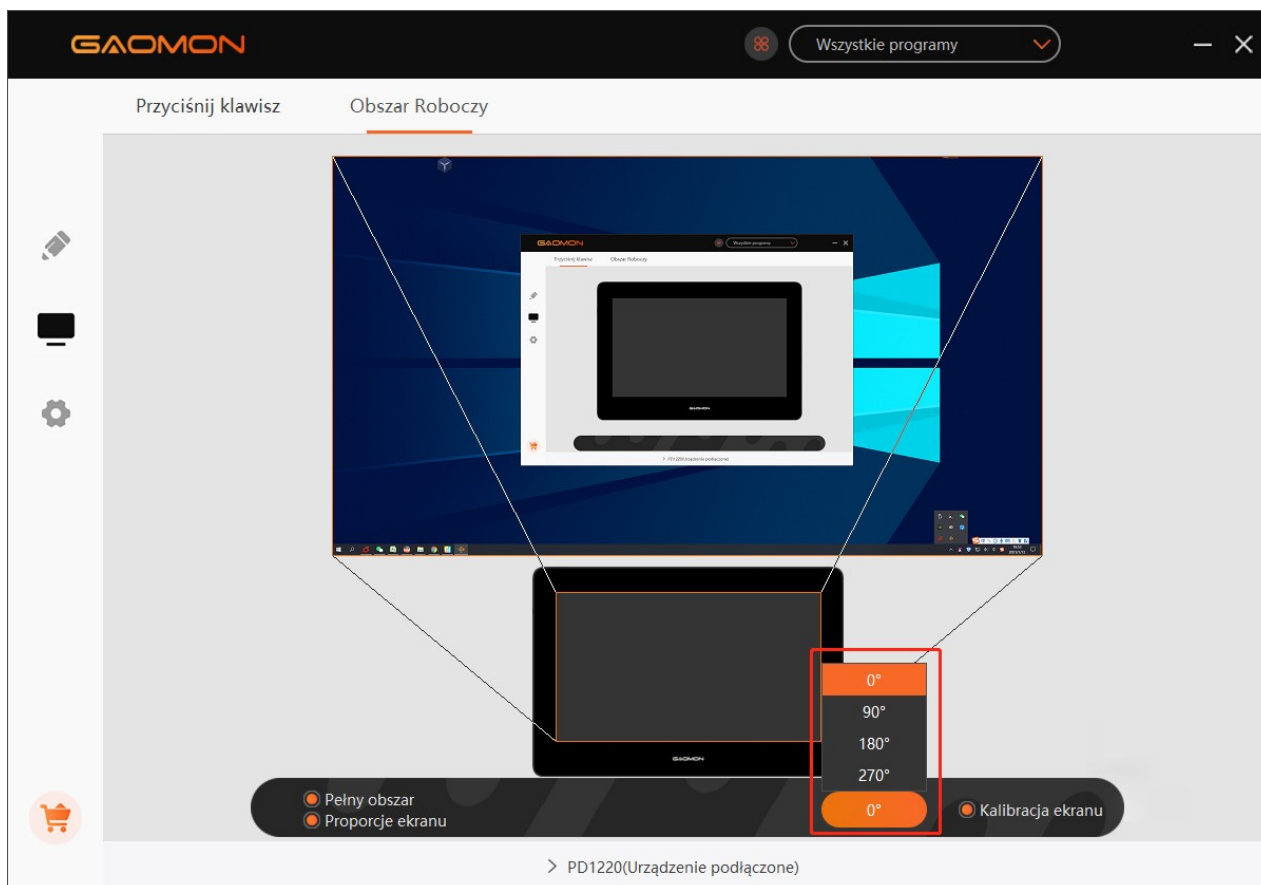
Zdefiniuj obszar tabletu, który będzie mapowany do obszaru ekranu.

1. Pełny Obszar: cały obszar aktywny tabletu. Jest to ustawienie domyślne.
2. Obszar Niestandardowy: Przeciągnij narożniki grafiki pierwszego planu, aby wybrać obszar ekranu.



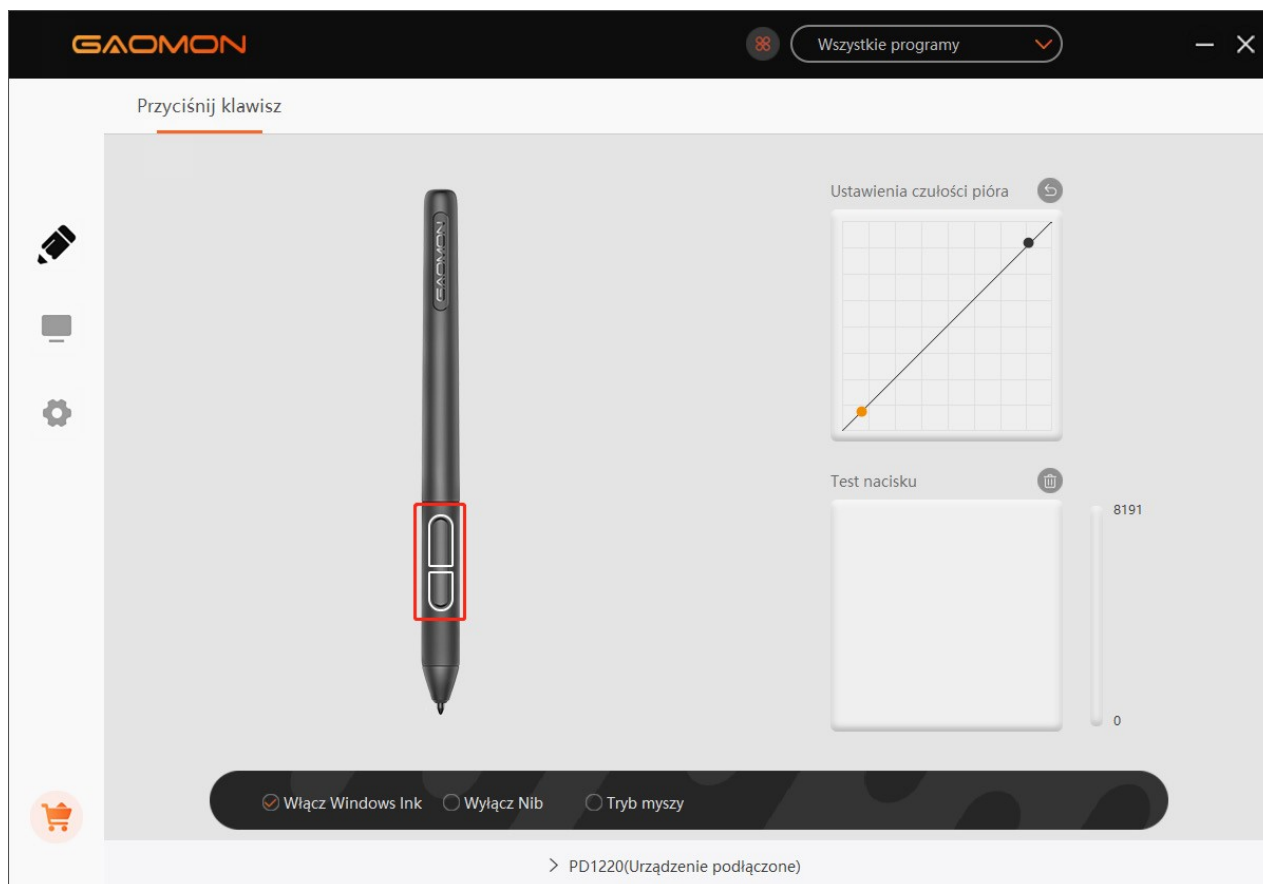
3.2.3 Obrotowy obszar roboczy

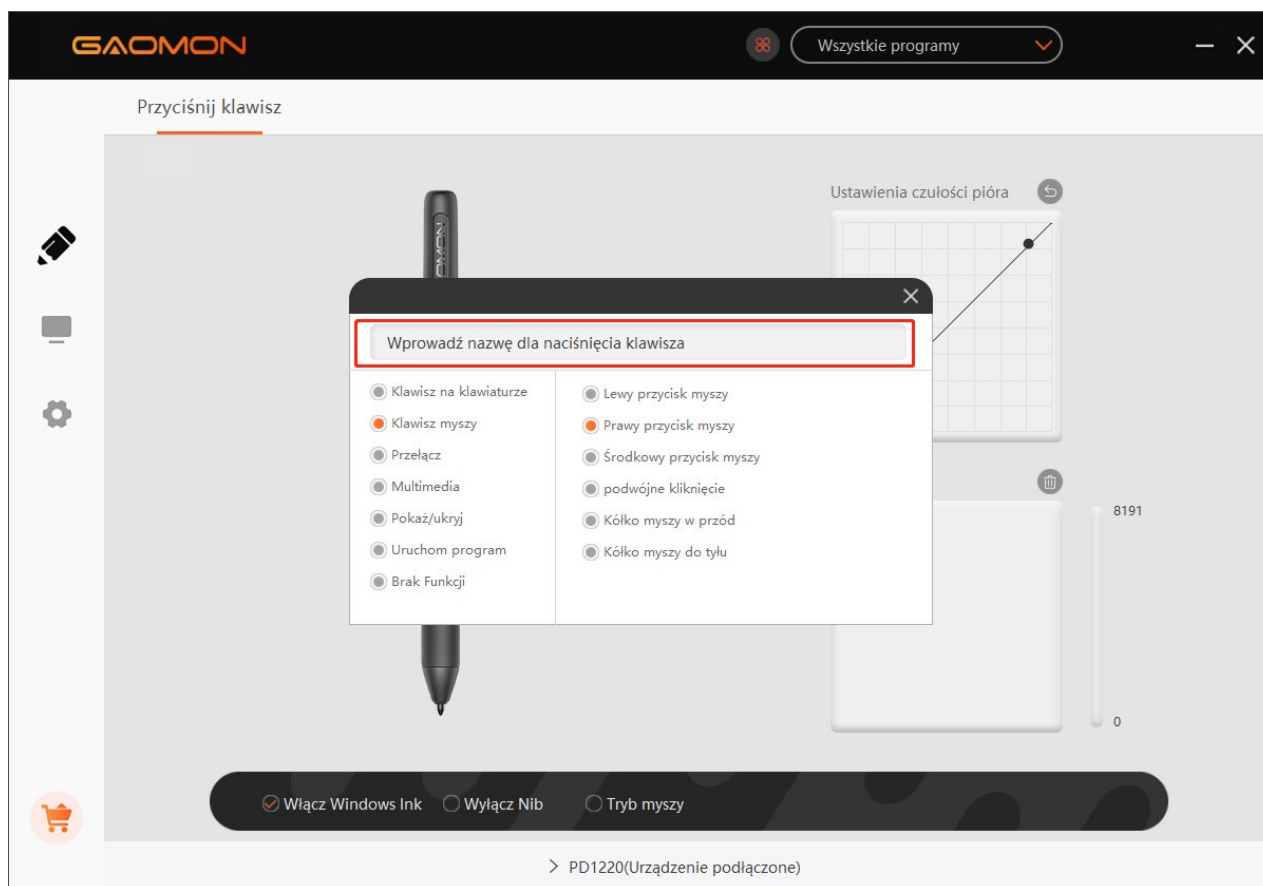
Zmieniając kierunek ekranu piórkowego w celu zapewnienia użytkownikom większego wyboru. Dostępne są cztery kierunki.



3.3 Ustawienie funkcji przycisków rysika

Własne Ustawienia: Wybierz funkcję, którą chcesz osiągnąć w wyskakującym oknie dialogowym, a będzie zapisana automatycznie.



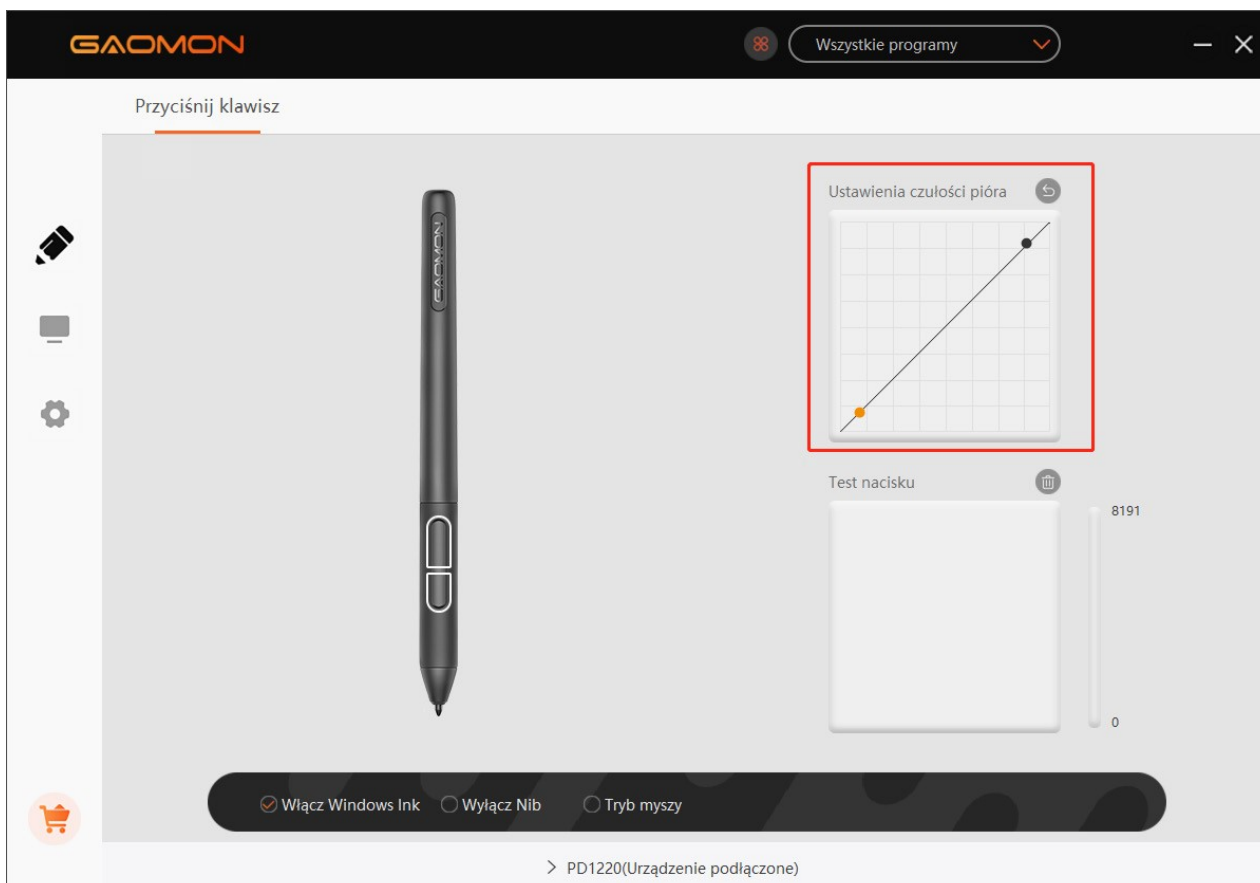


3.4 Ustawienia czułości na nacisk

Czułość na nacisk zostanie zmieniona poprzez przeciągnięcie punktów krzywej nacisku.

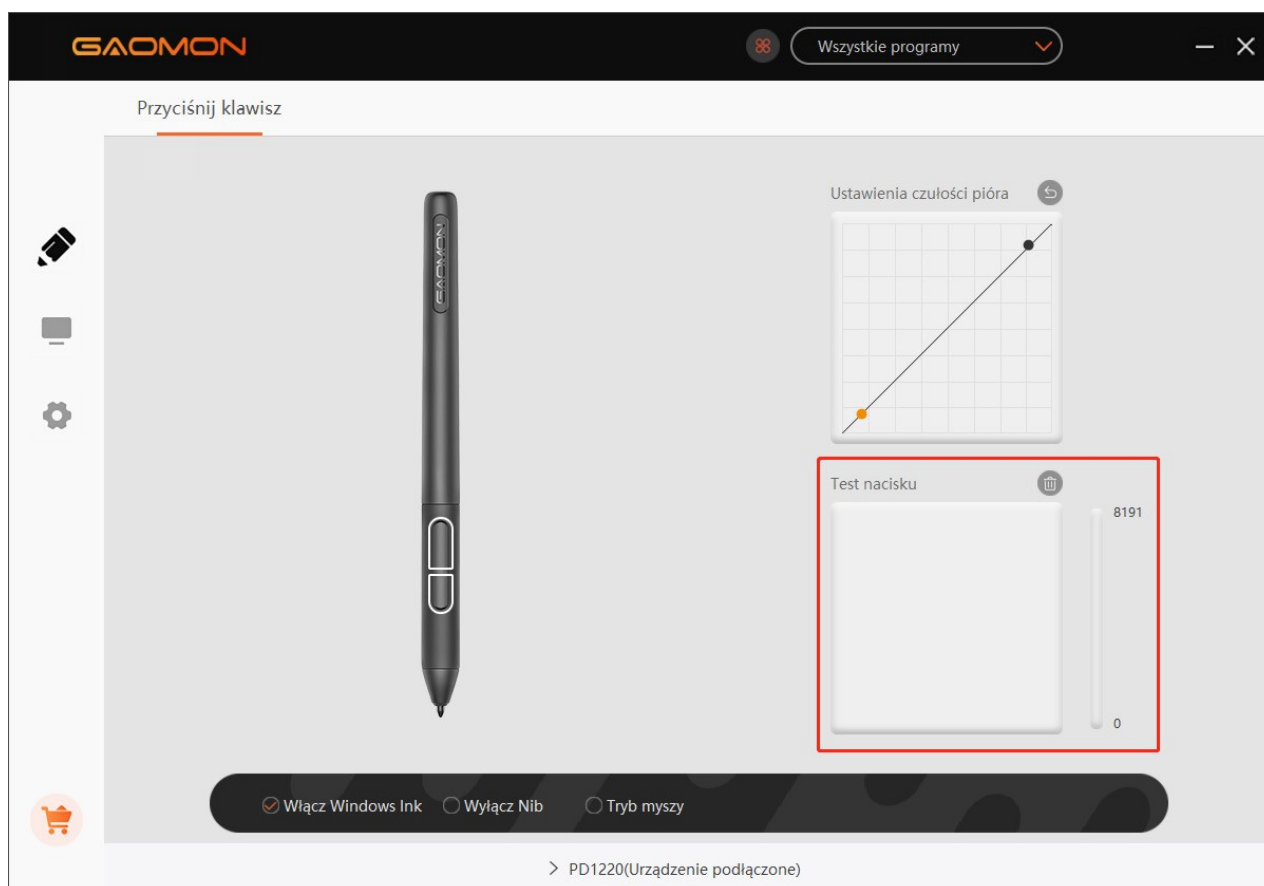
Aby zwiększyć czułość, należy przeciągnąć punkty w lewą stronę.

Przeciągnij punkty w prawą stronę, aby uzyskać niższą czułość.



3.5 Badanie nacisku rysika

Możesz stopniowo wywierać nacisk na rysik na ekranie w celu sprawdzenia siły nacisku.

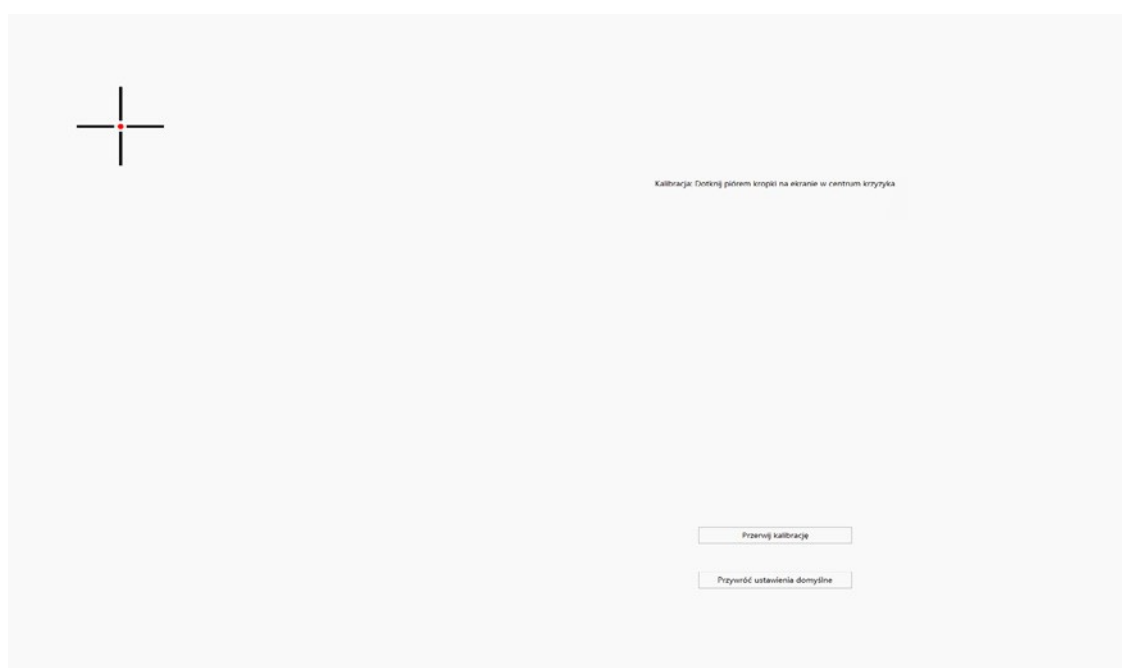


3.6 Kalibracja

Kalibracja Ekranu: Kliknij na czerwony krzyżyk na ekranie, aby zakończyć kalibrację.

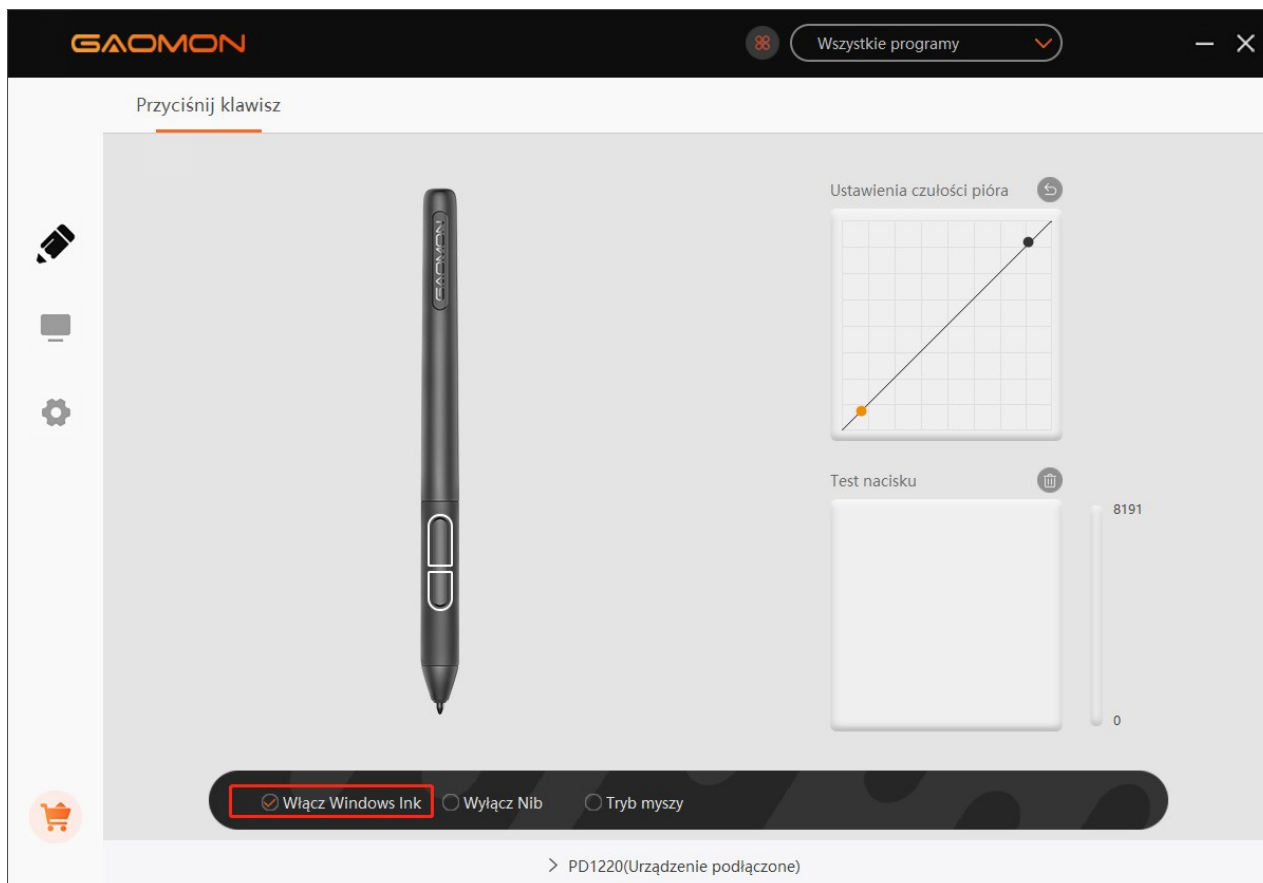
Reset do Ustawień Fabrycznych: Kliknij przycisk "Reset do Ustawień Fabrycznych", aby zresetować tablet graficzny.

Anuluj Kalibrację: Kliknij przycisk "Anuluj Kalibrację" lub naciśnij przycisk "ESC", aby zatrzymać kalibrację.



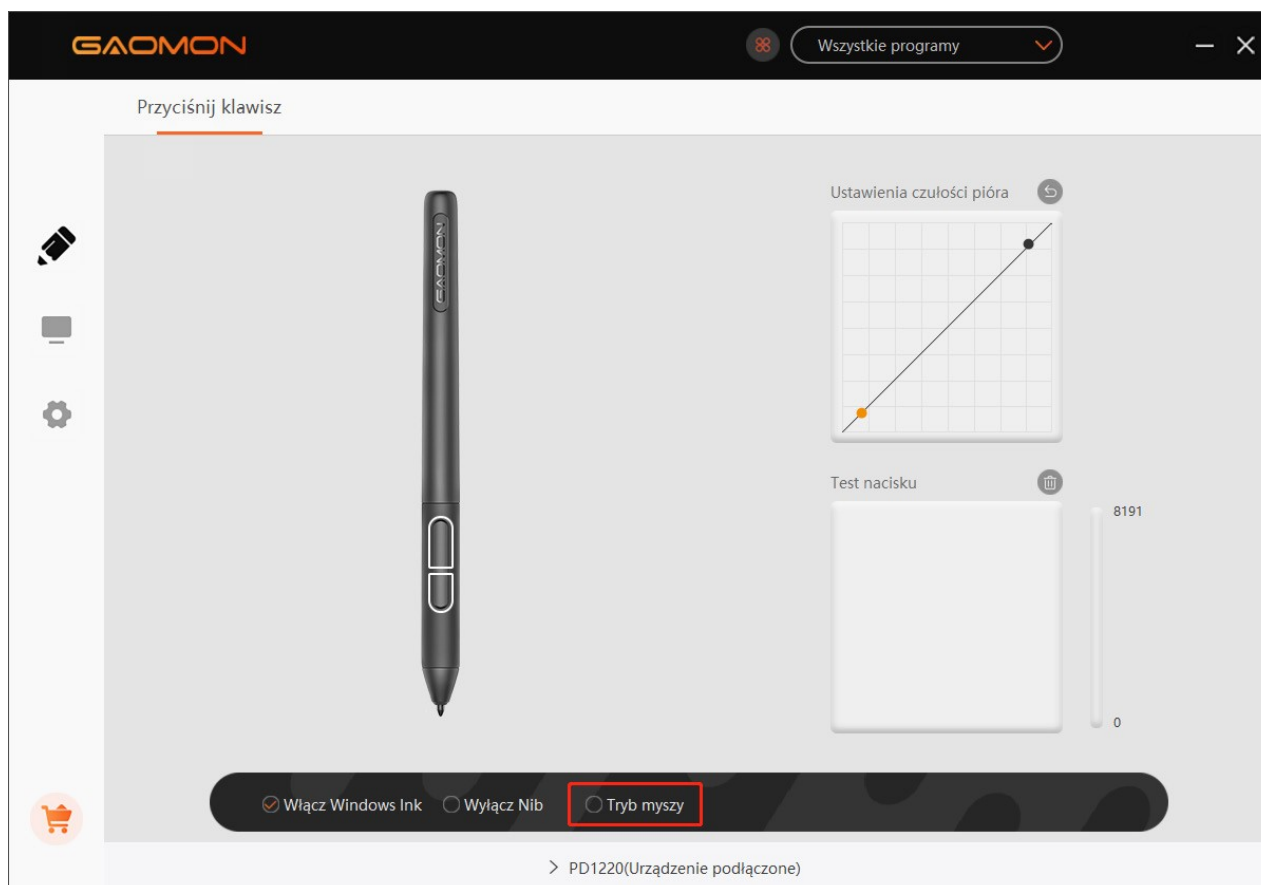
3.7 Włączenie funkcji atramentu cyfrowego Windows

Funkcja ta jest przeznaczona dla oprogramowania obsługującego atramentu Windows Ink, takiego jak Microsoft Office, Windows Journal, Adobe Photoshop CC, SketchBook 6 itd.



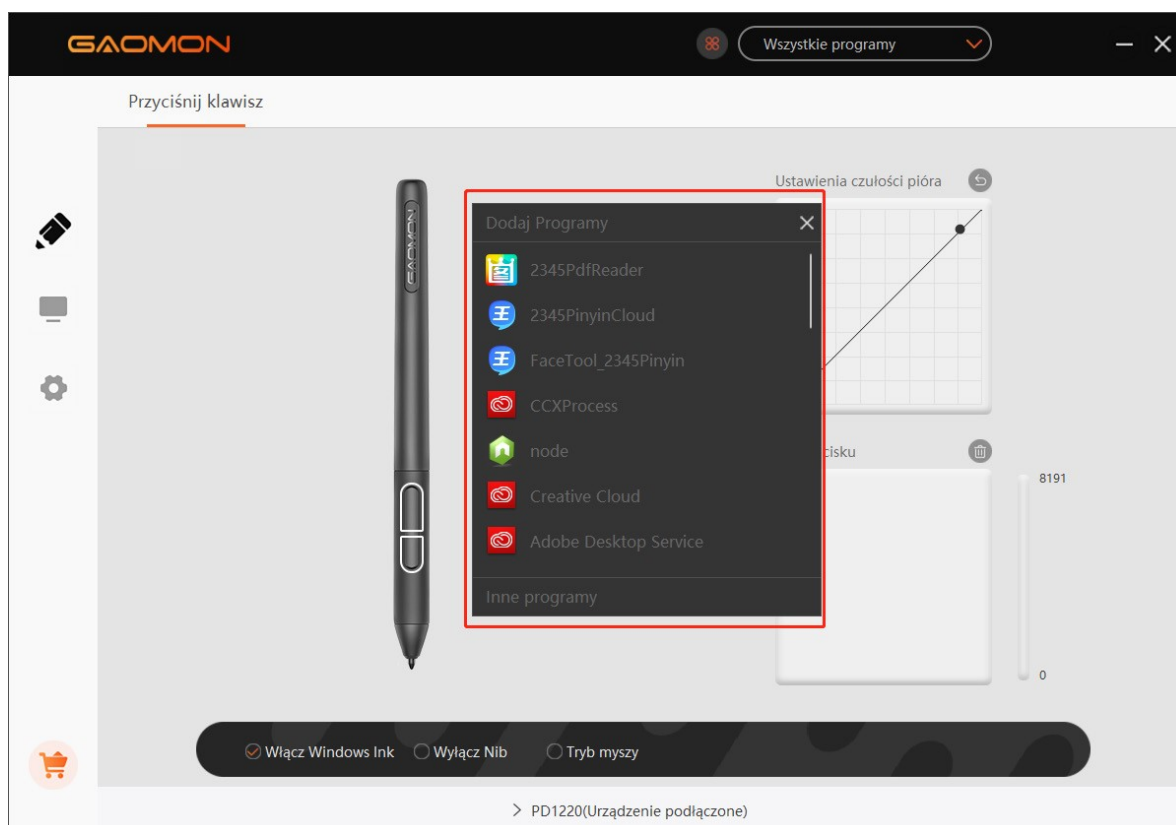
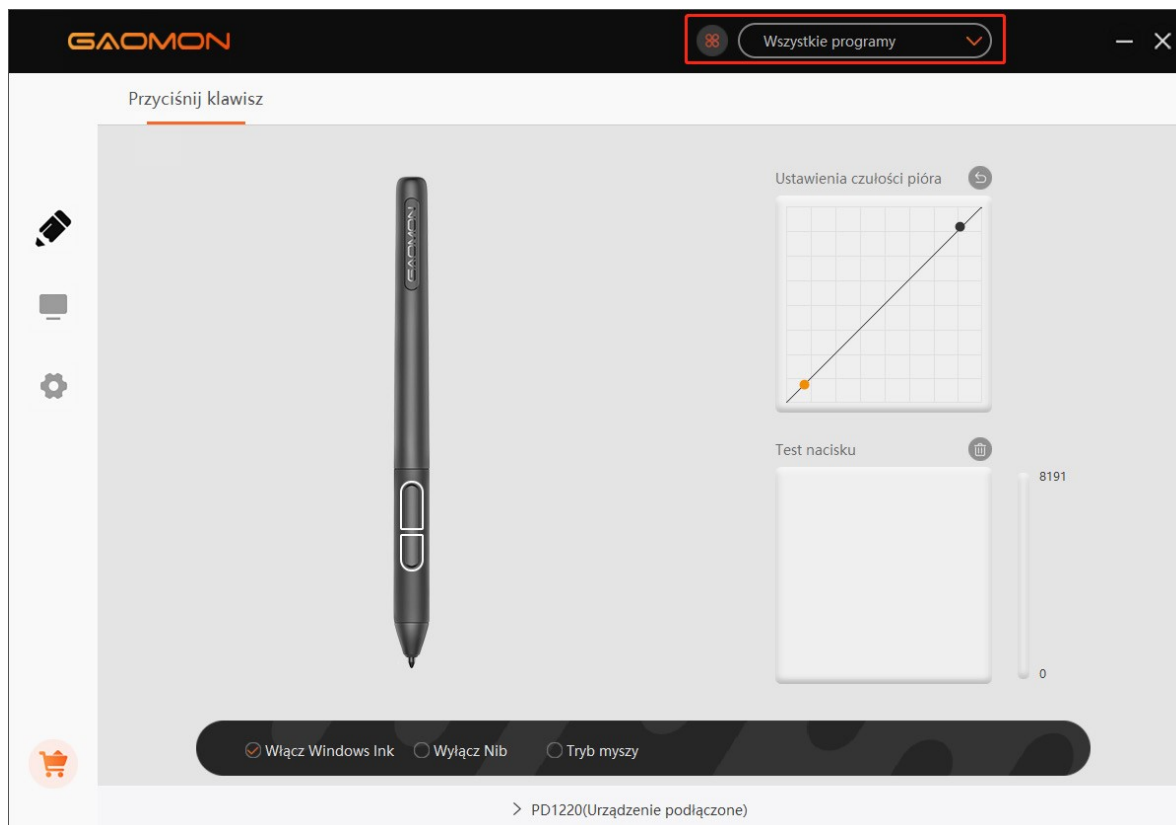
3.8 Tryb Myszy (Tylko dla wybranych modeli)

Jak pokazano poniżej, zaznacz pole wyboru przed trybem pracy myszy, aby otworzyć tryb pracy myszy. W trybie pracy myszy, podczas przesuwania rysika, kursor porusza się zgodnie z zasadą współrzędnych względnych, podobnie jak w przypadku przesuwania kursora za pomocą myszy. Oznacza to, że można klikać ikony lub wybierać opcje na krawędzi ekranu bez przesuwania rysika do krawędzi obszaru roboczego.



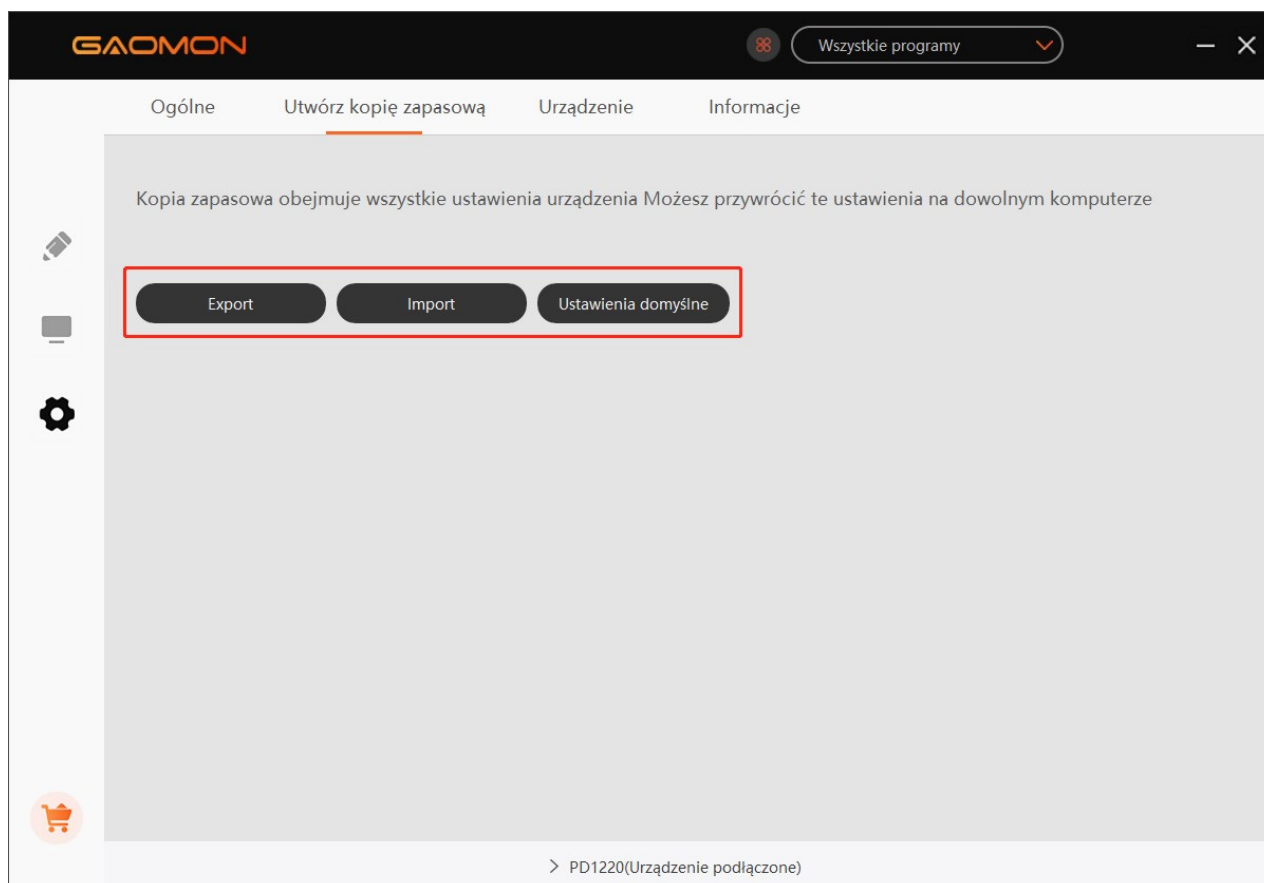
3.9 Dostosowywanie przycisków i krzywej nacisku

Funkcję przycisków i krzywej nacisku można dostosować do różnych programów. Wybierz program, dostosuj funkcję przycisków i ustaw krzywą ciśnienia, ustawienia zostaną automatycznie zapisane.



3.10 Eksport i import danych

Sterownik obsługuje eksport i import niestandardowych danych konfiguracyjnych produktu, co jest wygodne w użyciu różnych programów i pozwala uniknąć problemów z powtarzaniem ustawień.



4. Specyfikacje

4.1 Specyfikacje PD1220

| Model | | PD1220 |
|---------------|------------------------|--|
| Ekran | Rozmiar Panelu | 11.6 cali |
| | Rozdzielczość | 1920 x 1080(16:9) |
| | Typ LCD | IPS |
| | Aktywny Obszar | 256.3 x 144.2mm |
| | Współczynnik Kontrastu | 1.000: 1 |
| | Jasność | 220cd/m2 |
| | Czas Reakcji | 25ms |
| | Kąt Widzenia | 89°/89°(H)/89°/89°(V) (Typ.)(CR > 10) |
| | Gamut | 86% Ntsc |
| | Kolor Wyświetlacza | 16,7M |
| Dotyk | Technologia Dotykowa | Bezbaterijny rezonans elektromagnetyczny |
| | Rozdzielczość Dotykowa | 5080LPI |
| | Poziom Nacisku | 8192Level |
| | Stopa Raportowa | ≥220PPS |
| | Wyczuwanie Wysokości | 10mm |
| | Dokładność | ±0.5mm (Środek) ±3mm (Środek) |
| Cyfrowy Rysik | Model | AP50 |
| | Waga Netto | 16.5g |
| | Wymiar | 160 x Φ12mm |
| | Przyciski Boczne | Dwa Konfigurowalne Przyciski |
| Ogólne | Napięcie Wejściowe | 100-240VAC, 50/60Hz |
| | Napięcie Wyjściowe | 5V 2A |
| | Interfejs Wideo | HDMI |
| | Wymiary | 304 x 206 x 13.4mm |
| | Waga Netto | 0.74Kg |
| | Wsparcie OS | Windows 7 lub nowszy, macOS 10.12 lub nowszy, Android(USB3.0 DP1.2) |

4.2 Specyfikacje PD1320

| Model | | PD1320 |
|---------------|------------------------|--|
| Ekran | Rozmiar Panelu | 13.3cali |
| | Rozdzielczość | 1920 x 1080(16:9) |
| | Typ LCD | IPS |
| | Aktywny Obszar | 293.8x 165.2mm |
| | Współczynnik Kontrastu | 1.000: 1 |
| | Jasność | 220cd/m2 |
| | Czas Reakcji | 25ms |
| | Kąt Widzenia | 89°/89°(H)/89°/89°(V) (Typ.)(CR > 10) |
| | Gamut | 86% Ntsc |
| | Kolor Wyświetlacza | 16,7M |
| Dotyk | Technologia Dotykowa | Bezbaterijny rezonans elektromagnetyczny |
| | Rozdzielczość Dotykowa | 5080LPI |
| | Poziom Nacisku | 8192Level |
| | Stopa Raportowa | ≥220PPS |
| | Wyczuwanie Wysokości | 10mm |
| | Dokładność | ±0.5mm (Środek) ±3mm (Środek) |
| Cyfrowy Rysik | Model | AP50 |
| | Waga Netto | 16.5g |
| | Wymiar | 160 x Φ12mm |
| | Przyciski Boczne | Dwa Konfigurowalne Przyciski |
| Ogólne | Napięcie Wejściowe | 100-240VAC, 50/60Hz |
| | Napięcie Wyjściowe | 5V 2A |
| | Interfejs Wideo | HDMI |
| | Wymiary | 343 x 233 x 13.4mm |
| | Waga Netto | 0.88Kg |
| | Wsparcie OS | Windows 7 lub nowszy, macOS 10.12 lub nowszy, Android(USB3.0 DP1.2) |

5.0 Rozwiązywanie problemów

5.1 Problemy z tabletem

| Problemy | Proponowane rozwiązania |
|---------------------------------|--|
| Wskaźnik mocy nie działa | <ul style="list-style-type: none"> *Upewnij się, że zasilanie jest włączone *Upewnij się, że kabel zasilający jest podłączony *Sprawdź gniazdo zasilania *Wypróbuj nowy kabel zasilający |
| Brak wyświetlania na ekranie | <ol style="list-style-type: none"> 1. Upewnij się, że tablet graficzny jest włączony. 2. Upewnij się, że kabel wideo jest prawidłowo podłączony. 3. Jeśli tablet graficzny jest podłączony do laptopa. Zrestartuj laptopa, podłącz przewód wideo i wybierz tryb Duplikat lub Rozszerzenie. 4. Sprawdź, czy wskaźnik jest zielony. Jeśli nie, ekran piórkowy i laptop znajdują się w trybie uśpienia, naciśnij dowolny klawisz lub przesunij mysz, aby je obudzić. 5. Sprawdzić, czy kabel wideo nie jest wygięty lub uszkodzony. Jeśli tak, proszę użyć nowego kabla. |
| Rozmyty ekran | Proszę zmienić rozdzielczość na 1920 x 1080. |
| Brak kolorów | Sprawdzić, czy styki przewodu sygnałowego nie są wygięte lub złamane. |
| Aberracja chromatyczna | Ponieważ regionalna temperatura barwowa jest różna, więc niewielka aberracja chromatyczna jest zjawiskiem normalnym. |
| Skaczący lub trzęsący się obraz | Wokół mogą znajdować się urządzenia elektryczne, które powodują zakłócenia elektroniczne. |

5.2 Problemy z funkcjami

| Problemy | Proponowane rozwiązania |
|---|--|
| Rysik cyfrowy nie działa i nie ma nacisku w oprogramowaniu graficznym | <ol style="list-style-type: none"> 1. Jeśli sterownik jest uszkodzony lub nieprawidłowo zainstalowany, proszę najpierw go odinstalować, a następnie zainstalować ponownie (proszę zamknąć wszystkie programy graficzne podczas instalacji). 2. Proszę spróbować z nową stalówką rysika. 3. Uruchom ponownie komputer lub spróbuj użyć innego portu USB. |
| Nieprawidłowy ruch kursora | Włóż ponownie kabel USB lub uruchom ponownie komputer. |
| Boczny przycisk rysika cyfrowego nie działa | Naciskając przycisk boczny, upewnij się, że stalówka rysika nie dotknęła powierzchni tabletu, a odległość pomiędzy nią a powierzchnią jest mniejsza niż 10 mm. |
| Odchylenie między stalówką rysika a kursorem | Spróbuj kalibracji. (Informacje na temat kalibracji znajdują się w punkcie 3.6) |

Uwaga:

Po więcej informacji, skontaktuj się z nami przez maila:

service@gaomon.net

Lub znajdź odpowiedź tutaj:

[find answer here https://blog.gaomon.net/faq-list/](https://blog.gaomon.net/faq-list/)

6.0 Skontaktuj się z nami w sprawie Serwisu Posprzedażowego

KORPORACJA TECHNOLOGICZNA GAOMON

 www.facebook.com/Gaomonpentablet

 twitter.com/Gaomonpentablet

 service@gaomon.net

 <https://www.gaomon.net>