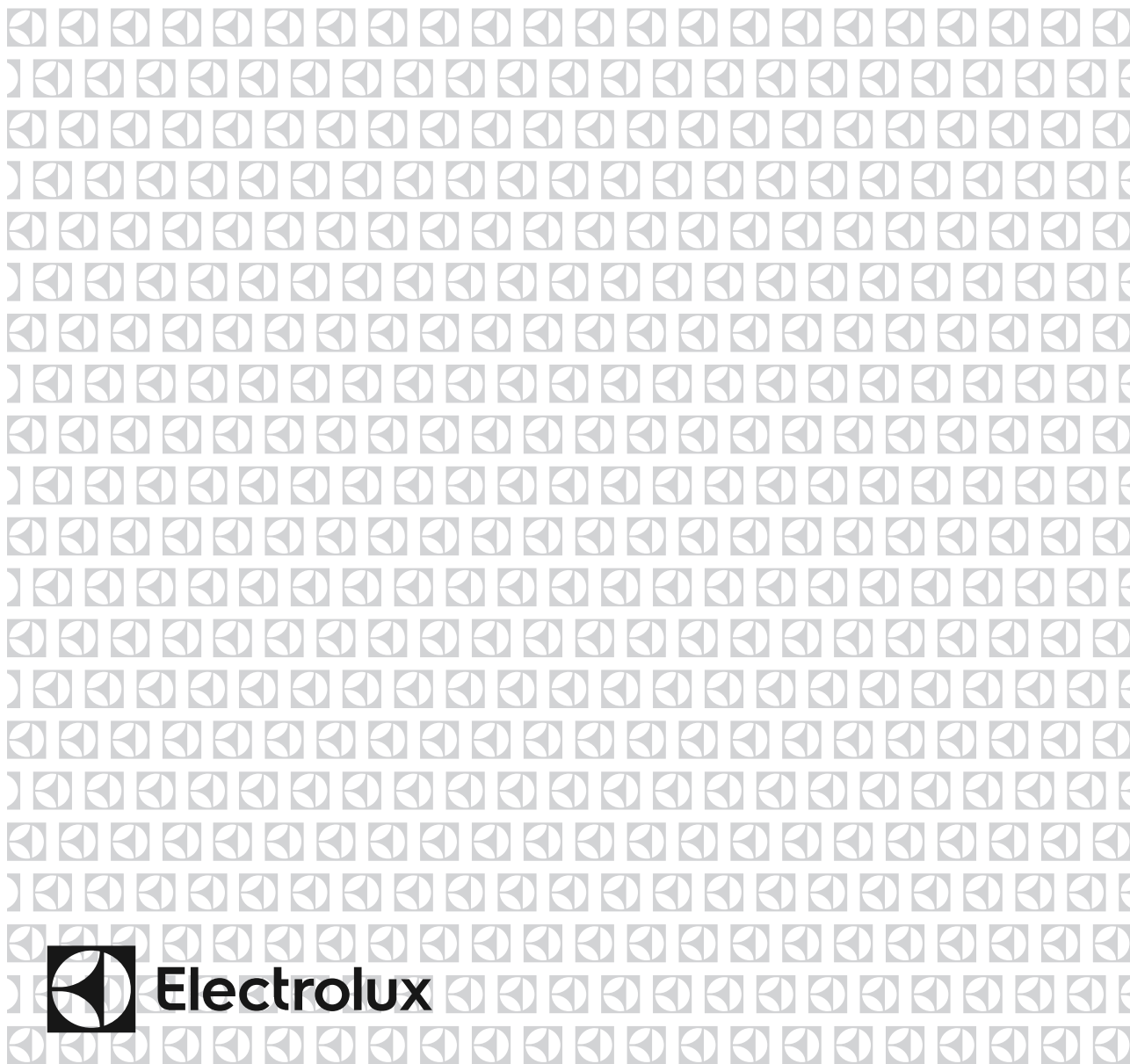


LUT6NE28U



MK ЗАМРЗНУВАЧ
PL ZAMRAZARKA
EE Sügavkülmik
AL Ngrirës
HR ZAMRZIVAČ

Упатство за употреба
Przewodnik uzywania
Kasutusjuhend
Manuali i përdoruesit
Upute za uporabu



Electrolux

Spis treści

PRZED ROZPOCZĘCIEM KORZYSTANIA Z URZĄDZENIA	35
Ostrzeżenia ogólne	35
Stare i zepsute lodówki i zamrażarki	39
Ostrzeżenia bezpieczeństwa.....	39
Montaż i obsługa zamrażarki.....	40
Przed rozpoczęciem korzystania z zamrażarki	41
Wymiary	42
WYKORZYSTANIE ZAMRAŻARKI	43
Informacje dotyczące technologii No Frost	43
Wyświetlacz i panel sterowania.....	44
Obsługa zamrażarki	44
Alarm wysokiej temperatury	44
Aby ustawić temperaturę urządzenia, należy zapoznać się z rozdziałem „Regulacja temperatury”.....	44
Przycisk ustawiania temperatury w komorach zamrażarki.....	44
Tryb szybkiego zamrażania.....	45
Ustawienia temperatury zamrażarki.....	45
Ostrzeżenia o dostosowywaniu temperatury.....	46
Wyposażenie dodatkowe	47
Kostkarka do wytwarzania lodu (<i>Dotyczy niektórych modeli</i>).....	47
Tacka do lodu (<i>Dotyczy niektórych modeli</i>).....	47
WKŁADANIE ŻYWNOCI	48
CZYSZCZENIE I KONSERWACJA	51
Odszranianie	52
TRANSPORT I ZMIANA MIEJSCA MONTAŻU.....	52
Zmiana położenia drzwi.....	52
ROZWIĄZYWANIE PROBLEMÓW	53
Porady w zakresie oszczędzania energii	54
TWOJA ZAMRAŻARKA	56
DANE TECHNICZNE	57
INFORMACJE DLA INSTYTUCJI PRZEPROWADZAJĄCYCH BADANIA	57

DZIĘKUJEMY

Dziękujemy za zakup urządzenia firmy Electrolux. W wybranych produkcjach wykorzystano dziesięciolecie zawodowego doświadczenia i innowacji. Praktyczny i stylowy, został zaprojektowany z myślą o Tobie. Więc za każdym razem, gdy go użyjesz, możesz mieć pewność uzyskania wspaniałych rezultatów.

Witamy w firmie Electrolux.

Odwiedź naszą stronę:



Uzyskaj przydatne porady, broszury, informacje dotyczące rozwiązywania problemów, serwisowania i naprawy:

www.electrolux.com/support



Zarejestruj swój produkt, aby uzyskać lepszą obsługę:

www.registerelectrolux.com



Kup akcesoria, części eksploatacyjne i oryginalne części zamienne do swojego produktu:

www.electrolux.com/shop

OBSŁUGA KLIENTA I SERWIS

Zawsze korzystaj z oryginalnych części zamiennych.

Podczas kontaktu z autoryzowanym centrum serwisowym upewnij się, że posiadasz poniższe dane: Model, PNC, numer seryjny.

Informacje można znaleźć na tabliczce znamionowej.

 Ostrzeżenie/przestroga – informacje dotyczące bezpieczeństwa

 Ogólne informacje i wskazówki

 Informacje dotyczące środowiska

Podlegają zmianie bez powiadomienia.

Ostrzeżenia ogólne

Przed montażem i rozpoczęciem korzystania z urządzenia należy dokładnie przeczytać instrukcję obsługi. Nie ponosimy odpowiedzialności za szkody powstałe w wyniku nieprawidłowego użytkowania urządzenia.

Należy postępować zgodnie z instrukcjami znajdującymi się na urządzeniu i instrukcją obsługi oraz przechowywać instrukcję w bezpiecznym miejscu, aby móc rozwiązać problemy, które mogą się pojawić w przyszłości.

Urządzenie to nie jest przeznaczone do użytku jako urządzenie do zabudowy.

Jeśli ze względu na odmienną instalację nie będą spełnione wymogi dotyczące prawidłowej wentylacji, urządzenie będzie działać prawidłowo, ale zużycie energii może nieznacznie wzrosnąć.

! OSTRZEŻENIE: Otworów wentylacyjnych chłodziarko-zamrażarki nie wolno w żaden sposób blokować.

! OSTRZEŻENIE: Nie wolno stosować żadnych urządzeń mechanicznych ani innych sposobów, żeby przyspieszyć proces rozmrażania.

! OSTRZEŻENIE: Nie wolno używać innych urządzeń elektrycznych wewnątrz chłodziarko-zamrażarki.

! OSTRZEŻENIE: Układ chłodzenia należy chronić przed uszkodzeniami

! OSTRZEŻENIE: Ustawiając urządzenie, należy unikać uwięzienia lub uszkodzenia przewodu.

! OSTRZEŻENIE: Nie umieszczać rozgałęziaczy ani przenośnych źródeł zasilania z tyłu urządzenia.

! OSTRZEŻENIE: Żeby uniknąć obrażeń ciała lub uszkodzenia urządzenia, należy je zainstalować zgodnie ze wskazówkami producenta.

⚠ Niewielka ilość czynnika chłodniczego zastosowana w opisywanej chłodziarko-zamrażarki to przyjazny dla środowiska czynnik R600a (izobutan), który jest łatwopalny i może być wybuchowy, jeśli zapali się w osłoniętym miejscu.

- Przechowywać wszystkie opakowania z dala od dzieci i utylizować je w prawidłowy sposób.
- Podczas przenoszenia i ustawiania chłodziarki należy chronić układ chłodniczy przed uszkodzeniami.
- W pobliżu chłodziarko-zamrażarki nie wolno przechowywać żadnych pojemników zawierających materiały łatwopalne, np. aerozoli lub wkładów uzupełniających do gaśnic.
- Urządzenie to służy wyłącznie do przechowywania żywności i napojów.
- Urządzenie to przeznaczone jest do użytku domowego w pomieszczeniach zamkniętych.
- Urządzenie to można używać w biurach, pokojach hotelowych, pokojach w pensjonatach, domach dla gości w gospodarstwach rolnych i innych podobnych miejscach, gdzie użytkowanie nie wykracza poza zwykłe użytkowanie w gospodarstwie domowym.
- Specjalna wtyczka z uziemieniem została połączona z przewodem zasilającym chłodziarki. Tę wtyczkę należy stosować ze specjalnie uziemionym gniazdem 16 A lub 10 A w zależności od kraju, w którym produkt będzie sprzedawany. Jeśli w domu użytkownika nie ma takiego gniazda, należy zlecić jego montaż autoryzowanemu elektrykowi.
- Urządzenie to może być obsługiwane przez dzieci powyżej 8 roku życia oraz osoby z obniżonymi zdolnościami fizycznymi, zmysłowymi bądź umysłowymi, a także przez osoby bez

doświadczenia i wiedzy na temat obsługi, jeśli pozostają pod nadzorem opiekunów bądź zostały szczegółowo poinstruowane o sposobie bezpiecznego używania urządzenia i rozumieją ryzyka związane z niewłaściwym użyciem. Dzieci nie powinny wykorzystywać urządzenia do zabawy. Dzieci nie powinny czyścić chłodziarko-zamrażarki ani wykonywać czynności konserwacyjnych, jeśli pozostają bez nadzoru.

- Dzieci w wieku od 3 do 8 lat mogą ładować i rozładowywać urządzenia chłodnicze. Dzieci nie powinny czyścić urządzeń lub wykonywać konserwacji przewidzianej dla użytkownika, bardzo małe dzieci (poniżej 3. roku życia) w ogóle nie powinny korzystać z urządzeń, użytkowanie urządzeń przez małe dzieci (od 3 do 8 lat) jest bezpieczne tylko pod stałym nadzorem, starsze dzieci (w wieku od 8 do 14 lat) i osoby szczególnie wrażliwe mogą bezpiecznie korzystać z urządzeń pod właściwym nadzorem lub po tym, jak zostały zapoznane z instrukcją użytkowania urządzenia. Ludzie bardzo wrażliwi mogą bezpiecznie korzystać z urządzenia tylko pod stałym nadzorem.
- Uszkodzony kabel zasilający lub wtyczka może spowodować pożar lub porażenie prądem elektrycznym. Uszkodzony kabel zasilający lub wtyczka powinny zostać wymienione. Wymianę należy powierzyć wykwalifikowanemu personelowi serwisu.
- To urządzenie nie jest przeznaczone do użytku na wysokościach przekraczających 2000 m.n.p.m.

Aby uniknąć zanieczyszczenia żywności, należy przestrzegać poniższych instrukcji:

- Pozostawianie zbyt długo otwartych drzwi może spowodować znaczny wzrost temperatury w komorach urządzenia.
- Regularnie czyścić powierzchnie, które mogą wejść w kontakt z żywnością, oraz dostępne systemy odwadniające.
- Surowe mięso i ryby przechowywać w odpowiednich

pojemnikach w lodówce, aby nie miały żadnego kontaktu z innymi produktami spożywczymi.

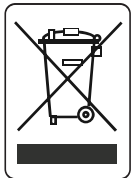
- Komory na mrożonki oznaczone dwiema gwiazdkami są odpowiednie do przechowywania zamrożonej żywności, przechowywania lub robienia lodów i robienia kostek lodu.
- Komory oznaczone jedną lub trzema gwiazdkami nie nadają się do zamrażania świeżej żywności.
- Jeśli urządzenie chłodnicze pozostaje puste przez dłuższy czas, należy je wyłączyć, rozmrozić, wyczyścić, osuszyć i pozostawić otwarte drzwi, aby zapobiec rozwojowi pleśni w urządzeniu.

Serwis

- Aby naprawić urządzenie, skontaktuj się z autoryzowanym centrum serwisowym. Korzystaj wyłącznie z oryginalnych części zamiennych.
- Prosimy pamiętać, że samodzielna lub nieprofesjonalna naprawa może wpływać na bezpieczeństwo i powodować naruszenie gwarancji.
- Następujące części zamienne będą dostępne przez 7 lat od zaprzestania produkcji modelu: termostaty, czujniki temperatury, płytki z obwodami drukowanymi, źródła oświetlenia, ręczki do drzwi, zawiasy do drzwi, podstawki i pojemniki.
- Prosimy pamiętać, że niektóre z tych części zamiennych są dostępne tylko dla profesjonalnych serwisantów i nie wszystkie części zamienne są odpowiednie do wszystkich modeli.
- Uszczelki do drzwi będą dostępne przez 10 lat po zaprzestaniu produkcji modelu.

Stare i zepsute lodówki i zamrażarki

Jeśli stara lodówka lub zamrażarka ma zamek, należy go wyłamać lub usunąć przed wyrzuceniem urządzenia, ponieważ dzieci mogą utknąć wewnątrz i może dojść do wypadku. Stare lodówki i zamrażarki mogą zawierać materiał izolacyjny oraz czynnik chłodniczy z CFC lub HFC. Dlatego pozbywając się starych lodówek i zamrażarek, należy zadbać o ochronę środowiska.



Należy skontaktować się z samorządem lokalnym i zapytać o miejsce składowania zużytego sprzętu elektronicznego i elektrycznego do celów ponownego użycia, przetwarzania i odzysku.

Uwagi:

- Urządzenie to zostało wyprodukowane do użytku domowego i może być używane wyłącznie w domach i tylko do określonych celów. Urządzenie nie jest przeznaczone do użytku komercyjnego ani publicznego. Takie użycie spowoduje unieważnienie gwarancji urządzenia, a nasza firma nie będzie ponosiła odpowiedzialności za powstałe w wyniku tego straty.
- To urządzenie zostało wyprodukowane do użytku domowego i służy wyłącznie do chłodzenia / przechowywania żywności. Urządzenie to nie jest odpowiednie do użytku komercyjnego lub publicznego ani do przechowywania substancji innych niż żywność. Nasza firma nie ponosi odpowiedzialności za straty powstałe w przypadku niezastosowania się do powyższego postanowienia.

Ostrzeżenia bezpieczeństwa

- Nie podłączać lodówki do sieci elektrycznej przy użyciu przedłużacza.
- Nie należy podłączać zniszczonych, pękniętych ani starych wtyczek.
- Nie należy ciągnąć, zginać ani niszczyć przewodu.



- Nie używać adaptera wtyczki.
- To urządzenie zostało zaprojektowane do użytku przez osoby dorosłe. Nie należy dopuścić, aby dzieci bawiły się urządzeniem lub zawieszały się na jego drzwiach.
- Nigdy nie dotykać przewodu/wtyczki mokrymi rękami, gdyż mogłoby to spowodować zwarcie lub porażenie prądem.
- Nie umieszczaj szklanych butelek lub puszek z napojami w komorze do wytwarzania lodu, gdyż mogą one pęknąć w wyniku zamrażania zawartości.
- Nie umieszczaj w lodówce materiałów wybuchowych lub łatwopalnych.

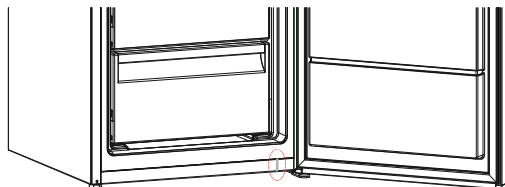


- Nie dotykać lodu usuwanego z komory do wytwarzania lodu. Lód może powodować odmrożenia i/lub skaleczenia.
- Nie dotykać mrożonych produktów mokrymi rękami. Nie należy jeść lodów lub kostek lodu zaraz po wyjęciu ich z komory do wytwarzania lodu.
- Nie należy ponownie zamrażać mrożonych produktów po ich rozmrożeniu. Niezastosowanie się do powyższego zalecenia może spowodować problemy zdrowotne takie jak zatrucie pokarmowe.
- Nie należy przykrywać obudowy zamrażarki ani górnej jej części materiałem. Wpływa to na działanie zamrażarki.
- Należy zabezpieczyć akcesoria zamrażarki na czas transportu, aby zapobiec ich uszkodzeniu.



Po zamknięciu drzwi zamrażarki powstaje uszczelnienie próżniowe. Odczekać 1 minutę przed ponownym ich otwarciem.

To zastosowanie jest opcjonalne dla łatwego otwierania drzwi. Przy tym zastosowaniu może wystąpić niewielka kondensacja wokół tego obszaru, którą można usunąć.



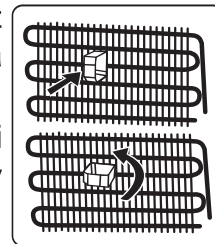
Montaż i obsługa zamrażarki

Przed rozpoczęciem korzystania z zamrażarki należy zwrócić uwagę na następujące kwestie:

- Napięcie robocze zamrażarki wynosi 220–240 V (50 Hz).
- Nie ponosimy odpowiedzialności za szkody, które wystąpią po podłączeniu urządzenia do gniazda bez uziemienia.
- Zamrażarkę należy umieścić w miejscu nienarażonym na działanie promieni słonecznych.
- Urządzenie powinno znajdować się w odległości co najmniej 50 cm od pieców, kuchenek gazowych i nagrzewnic oraz co najmniej 5 cm od kuchenek elektrycznych.
- Zamrażarka nigdy nie powinna być używana na zewnątrz ani narażona na działanie deszczu.
- Górny odstęp wymagany dla urządzenia można uzyskać zwymiarów podanych w rozdziale Wymiary.
- Nie należy umieszczać ciężkich przedmiotów na urządzeniu.
- Użyć regulowanych przednich nóg, aby upewnić się, że urządzenie jest ustawione poziomo i stabilnie. Nogi można regulować przez przekręcenie ich w jakimkolwiek kierunku. Należy to zrobić przed umieszczeniem żywności w zamrażarce.
- Przed rozpoczęciem korzystania z zamrażarki należy przetrzeć wszystkie części urządzenia roztworem z ciepłej wody i łyżeczki sody oczyszczonej, a następnie przepłukać czystą wodą i wytrzeć do sucha. Po oczyszczeniu włożyć wszystkie części do zamrażarki.

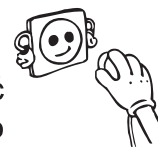


- Należy zamontować plastikową prowadnicę dystansującą (część z czarnymi przeziernikami z tyłu), obracając ją o 90° (jak pokazano na ilustracji), tak aby skraplacz nie dotykał ściany.
- W przypadku ustawienia urządzenia przy ścianie w instalacji wolnostojącej należy zainstalować tylne elementy dystansowe, aby zapewnić maksymalną możliwą odległość.
- W przypadku montażu urządzenia Side by Side we wnęce, prosimy skorzystać z zestawu łączącego dostarczonego z zamrażarką oraz zapoznać się instrukcją montażu (UWAGA: zestaw łączący jest dostępny również jako oddzielne akcesorium).



Przed rozpoczęciem korzystania z zamrażarki

- Przed pierwszym użyciem zamrażarki lub po transporcie musi ona stać pionowo przynajmniej przez 3 godziny, zanim zostanie podłączona do prądu. Pozwoli to na efektywne działanie i zapobiegnie uszkodzeniu sprężarki.
- Przy pierwszym użyciu z zamrażarki może wydzielać się zapach. Jest to normalne, a zapach zniknie, gdy zamrażarka rozpocznie chłodzenie.
- „W przypadku montażu urządzenia Side by Side we wnęce, prosimy skorzystać z zestawu łączącego dostarczonego z zamrażarką oraz zapoznać się instrukcją montażu (UWAGA: zestaw łączący jest dostępny również jako oddzielne akcesorium)”



Oświetlenie wewnętrzne

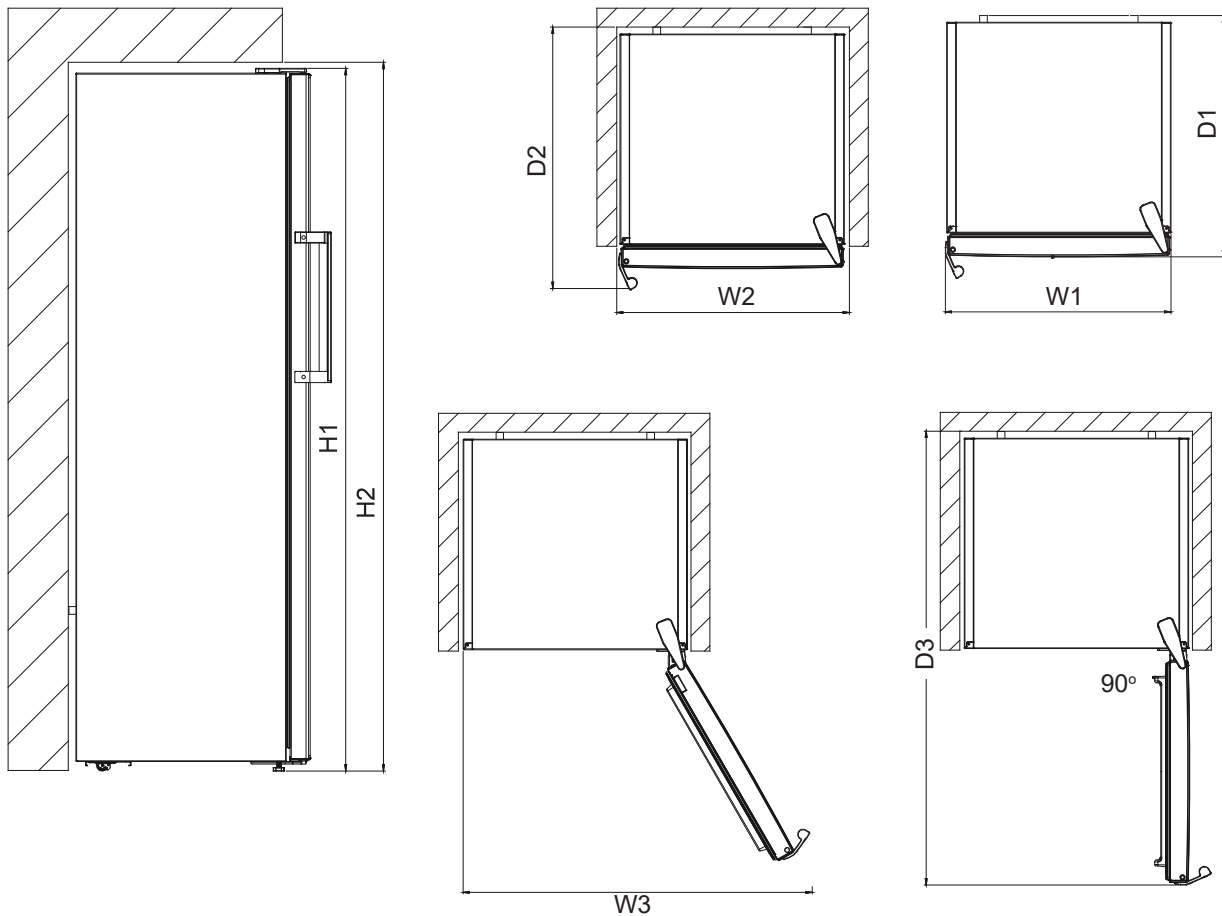


OSTRZEŻENIE!

Ryzyko porażenia prądem elektrycznym.

- W odniesieniu do lampek wewnątrz produktu i lampek zamiennych sprzedawanych osobno: te lampki są skonstruowane tak, aby wytrzymać skrajne warunki fizyczne w zastosowaniach domowych, takie jak temperatura, drgania, wilgotność lub, są przeznaczone do sygnalizowania informacji o stanie działania urządzenia. Nie są przeznaczone do użytku w innych urządzeniach i nie nadają się do oświetlania pomieszczeń domowych.

Wymiary



Wymiary całkowite ¹		
H1*	mm	1860
W1	mm	595
D1	mm	650

¹ wysokość, szerokość i głębokość urządzenia bez uchwyty

*Wraz z wysokością górnego zawiasu (10 mm).

Przestrzeń wymagana w użytkowaniu ²		
H2	mm	1900
W2	mm	600
D2	mm	718

² wysokość, szerokość i głębokość urządzenia z uchwytem oraz przestrzenią konieczną do swobodnego przepływu powietrza chłodzącego

Całkowita przestrzeń wymagana w użytkowaniu ³		
W3	mm	649
D3	mm	1224

³ wysokość, szerokość i głębokość urządzenia z uchwytem oraz przestrzenią konieczną do swobodnego przepływu powietrza chłodzącego, a także przestrzenią, która umożliwia otwarcie drzwi do minimalnego kąta zezwalającego na wyjęcie całego wewnętrznego wyposażenia

ROZDZIAŁ .2 WYKORZYSTANIE ZAMRAŻARKI

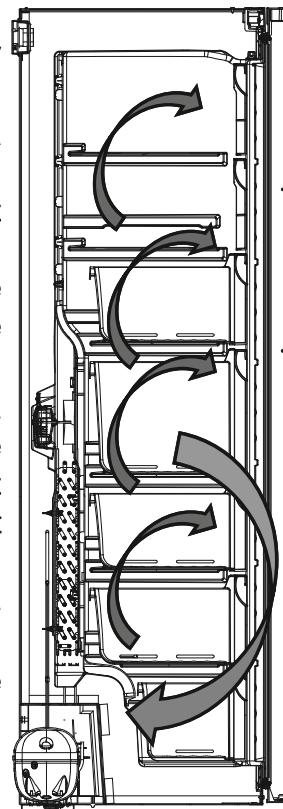
Informacje dotyczące technologii No Frost

Zamrażarki z technologią No Frost różnią się pod względem zasady działania od innych zamrażarek statycznych.

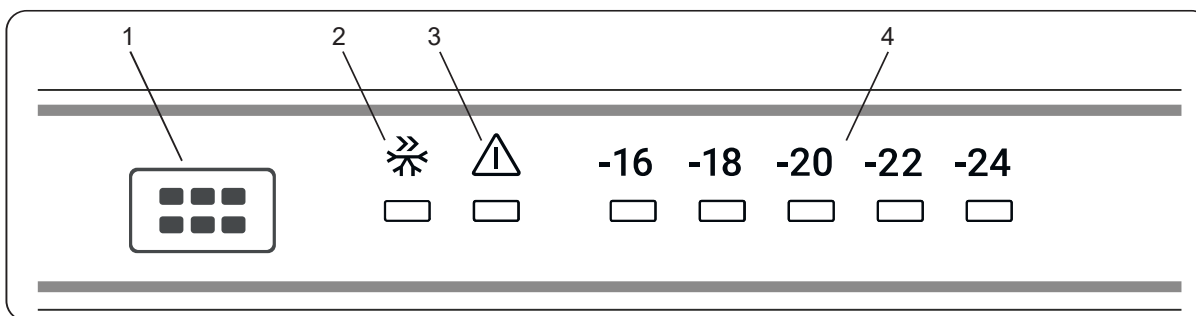
W zwykłych zamrażarkach wilgoć przedostająca się do wnętrza przez otwarte drzwiczki oraz zawarta w artykułach spożywczych powoduje oszranianie komory zamrażarki. Aby usunąć szron i lód z komory zamrażarki, konieczne jest okresowe wyłączenie zamrażarki, przeniesienie żywności, która musi być przechowywana w stanie zamrożonym, do innego chłodzonego pojemnika, a następnie usunięcie lodu nagromadzonego w komorze zamrażarki.

W przypadku zamrażarek z technologią No Frost sytuacja wygląda zupełnie inaczej. Suche i zimne powietrze jest wdmuchiwane homogenicznie i równomiernie do komory zamrażarki poprzez kilka otworów połączonych z dmuchawą. Zimne powietrze jest rozprowadzane homogenicznie i równomiernie między półkami, dzięki czemu żywność jest schładzana jednakowo, co zapobiega powstawaniu wilgoci i zamarzaniu.

Tym samym zamrażarka z technologią No Frost zapewnia wygodę użytkowania, oprócz olbrzymiej pojemności i stylowego wyglądu.



Wyświetlacz i panel sterowania



Używanie panelu sterowania

1. Przycisk ustawiania temperatury zamrażarki
2. Symbol trybu szybkiego zamrażania
3. Lampka LED alarmu
4. Wskaźnik temperatury

Obsługa zamrażarki

Alarm wysokiej temperatury



Po pierwszym podłączeniu urządzenia do zasilania aktywuje się alarm.

Alarmeren aktiveres når temperaturen i produktet er for høy.

Podczas alarmu:

- wskaźnik alarmu miga,
- miga wskaźnik temperatury -24,
- rozlegnie się sygnał dźwiękowy.

Wyłączanie alarmu

- Aby wyłączyć ten alarm, naciśnij przycisk na panelu sterowania. Wskaźnik alarmu świeci się do czasu przywrócenia temperatury.
- Sygnał dźwiękowy alarmu wyłącza się automatycznie po upływie 1 godziny. Miga wskaźnik alarmu oraz wskaźnik temperatury -24.
- Jeśli urządzenie powróci do ustawionej temperatury, alarm dźwiękowy oraz wskaźnik alarmu wyłączą się. Upewnij się, że żywność znajdująca się wewnątrz nie jest zepsuta ani rozmrożona. Jeśli tak, należy zapoznać się z rozdziałem „Rozmrażanie”.



Aby ustawić temperaturę urządzenia, należy zapoznać się z rozdziałem „Regulacja temperatury”.

Oświetlenie (jeżeli jest dostępne)

Podczas pierwszego podłączania produktu do gniazdka oświetlenie wewnętrzne może włączyć się 1 minutę później ze względu na testy otwarcia.

Przycisk ustawiania temperatury w komorach zamrażarki

Przycisk ten pozwala na ustawienie temperatury w zamrażarce. Naciśnij ten przycisk w celu ustawienia określonych wartości. Użyj tego przycisku również do aktywowania trybu szybkiego zamrażania.

Tryb szybkiego zamrażania

Kiedy z niego korzystać?

- Do zamrażania dużych ilości żywności.
- Do zamrażania dań typu fast food.
- Do szybkiego zamrażania żywności.
- Do przechowywania sezonowej żywności przez dłuższy czas.

Jak z niego korzystać?

- Naciskaj przycisk ustawiania temperatury, aż do włączenia lampki szybkiego zamrażania.
- W tym trybie lampka szybkiego zamrażania pozostaje włączona.
- Maksymalną ilość świeżej żywności (w kilogramach), jaką można zamrozić w ciągu 24 godzin podano na etykiecie urządzenia.
- Dla uzyskania optymalnej wydajności urządzenia przy maksymalnej efektywności zamrażania należy przełączyć urządzenie w tryb szybkiego zamrażania na 24 godziny przed włożeniem świeżej żywności do zamrażarki.

W tym trybie:

Jeśli naciśniesz przycisk ustawiania temperatury, tryb ten zostanie anulowany, a ustawienie wróci na poziom -16.



Tryb szybkiego zamrażania zostanie automatycznie anulowany po 24 godzinach, w zależności od temperatury otoczenia lub jeżeli czujnik zamrażarki osiągnie dostatecznie niską temperaturę.

Ustawienia temperatury zamrażarki

- Początkowe ustawienie temperatury to -18 °C.
- Naciśnij raz przycisk ustawiania temperatury zamrażarki.
- Każde naciśnięcie przycisku powoduje zmniejszenie wartości temperatury. (-16 °C, -18 °C, -20 °C, -22 °C, -24 °C lub szybkie zamrażanie)
- Jeśli będziesz naciskać przycisk ustawień temperatury zamrażarki do momentu wyświetlenia symbolu szybkiego zamrażania, na wyświetlaczu ustawień i odczekasz 3 sekundy nie naciskając żadnych przycisków, lampka szybkiego zamrażania zacznie migać.
- Kontynuowanie naciskania spowoduje powrót do ostatniej wartości.

Zalecane wartości temperatury zamrażarki

Kiedy regulować	temperaturę wewnętrzną(°C)
W celu mrożenia z temperaturą minimalną	-16 °C
Przy standardowym użytkowaniu	-18 °C
W celu mrożenia z temperaturą maksymalną	-22 °C, -24 °C

Ostrzeżenia o dostosowywaniu temperatury

- Nie przechodź do kolejnych ustawień przed ukończeniem poprzedniego.
- Temperaturę należy dostosowywać w zależności od częstości otwierania drzwi, ilości żywności w zamrażarce oraz temperatury otoczenia w miejscu ustawienia zamrażarki.
- Zamrażarka powinna pracować bez przerwy do 24 godzin, w zależności od temperatury otoczenia, od momentu jej podłączenia do uzyskania całkowitego schłodzenia.
- W tym czasie nie należy zbyt często otwierać drzwi zamrażarki i nie umieszczać w niej zbyt dużo żywności.
- Zastosowana jest funkcja 5-minutowego opóźnienia, aby zapobiec uszkodzeniu sprężarki zamrażarki w przypadku jej podłączenia i odłączenia lub w przypadku awarii zasilania. Zamrażarka zacznie działać normalnie po 5 minutach.
- Zamrażarka została zaprojektowana z myślą o pracy w zakresie temperatur otoczenia określonym w standardach, zgodnie z klasą klimatyczną podaną na etykiecie informacyjnej. Nie zaleca się używania zamrażarki w temperaturach przekraczających wskazane wartości, ponieważ może to negatywnie wpłynąć na skuteczność chłodzenia.
- Urządzenie jest przeznaczone do użytku w temperaturze otoczenia od 10°C do 43°C.

Klasa klimatyczna	Znaczenie	Temperatura otoczenia
T	Klimat zwrotnikowy	To urządzenie chłodnicze jest przeznaczone do użytku w temperaturach otoczenia w zakresie od 16°C do 43°C.
ST	Klimat podzwrotnikowy	To urządzenie chłodnicze jest przeznaczone do użytku w temperaturach otoczenia w zakresie od 16°C do 38°C.
N	Klimat umiarkowany	To urządzenie chłodnicze jest przeznaczone do użytku w temperaturach otoczenia w zakresie od 16°C do 32°C.
SN	Rozszerzony klimat umiarkowany	To urządzenie chłodnicze jest przeznaczone do użytku w temperaturach otoczenia w zakresie od 10°C do 32°C.

Urządzenie jest przeznaczone do eksploatacji w temperaturze otoczenia od 10°C do 43°C. Prawidłowe działanie urządzenia jest gwarantowane tylko w podanym zakresie temperatury.

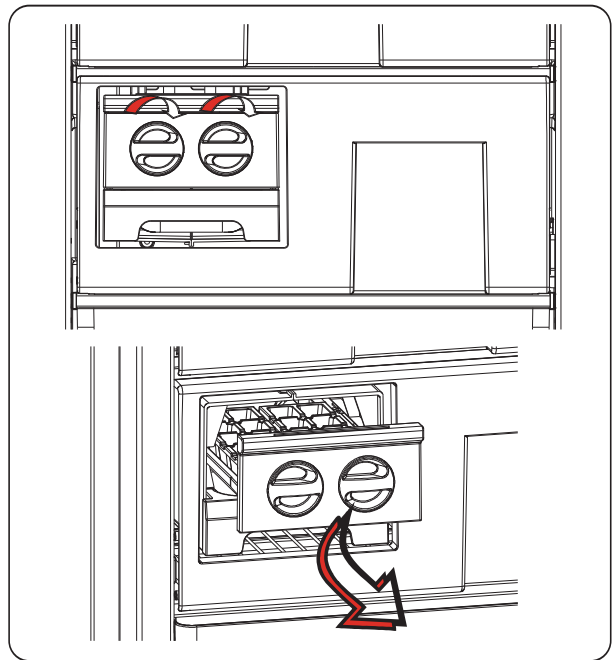
Wyposażenie dodatkowe

Kostkarka do wytwarzania lodu (*Dotyczy niektórych modeli*)

- Wsuń tacę do wytwarzania lodu.
- Napełnij wodą do poziomu linii.
- Umieść tacę do wytwarzania lodu w oryginalnym położeniu.
- Po wytworzeniu kostek lodu obróć dźwignię, żeby kostki lodu spadły do pojemnika na lód.

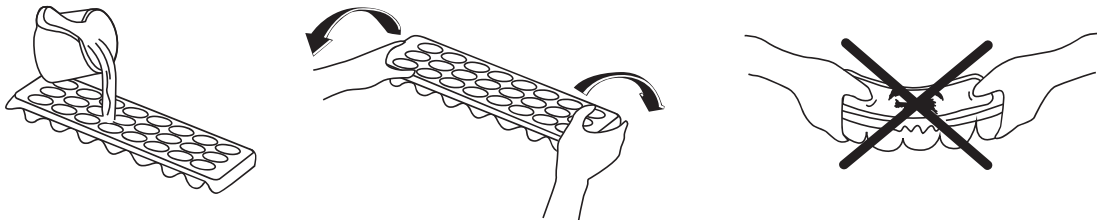
Uwaga:

- Nie wolno napełniać pojemnika na lód wodą w celu wytworzenia lodu. Mogłoby to spowodować jego uszkodzenie.
- Wyjęcie kostkarki do wytwarzania lodu może być utrudnione podczas pracy chłodziarki. W takim przypadku należy ją oczyścić po wysunięciu szklanych półek.




Tacka do lodu (*Dotyczy niektórych modeli*)

- Napełnij tackę wodą i umieść w komorze zamrażarki.
- Gdy woda całkowicie zamrznie, wykręć tackę tak, jak pokazano na rysunku, aby wydobyć kostkę lodu.



Wygląd i opis wyposażenia dodatkowego zależy od modelu chłodziarki.

ROZDZIAŁ 3 WKŁADANIE ŻYWNOSCI

- Komorę zamrażarki oznaczono za pomocą .
- Zamrażarka służy do przechowywania zamrożonej żywności przez długi czas i do wytwarzania lodu.
- Nie należy umieszczać żywności przeznaczonej do zamrożenia obok żywności zamrożonej.
- Żywność (mięso, mięso mielone, ryby itp.) należy zamrażać w porcjach odpowiednich do jednorazowego spożycia.
- Nie należy umieszczać żywności świeżej ani ciepłych potraw obok mrozonek, ponieważ mogą spowodować ich rozmrożenie.
- Przed zamrożeniem świeżej żywności (tzn. mięsa, ryb i mięsa mielonego) należy ją podzielić na części odpowiednie do jednorazowego użycia.
- Przy przechowywaniu mrozonek należy starannie przestrzegać instrukcji podanych na opakowaniu, a jeśli nie podano żadnych informacji, nie należy przechowywać żywności przez więcej niż 3 miesiące od zakupu.
- **Maksymalne obciążenie:** aby umożliwić przechowywanie dużych ilości żywności w zamrażarce i wykorzystać jej pełną pojemność netto, można wyjąć wysuwane szuflady (z wyjątkiem szuflady dolnej). W ten sposób możliwe jest przechowywanie dużych produktów bezpośrednio na półkach.
- Przy kupowaniu mrożonej żywności należy się upewnić, że została zamrożona w odpowiedniej temperaturze oraz że opakowanie jest nienaruszone.
- Mrożoną żywność należy transportować w odpowiednich pojemnikach, aby zachować jej jakość, i należy ją z powrotem wkładać do zamrażarki najszybciej, jak to możliwe.
- Jeśli opakowanie mrożonki zdradza objawy zawilgocenia i niezwykłego spęcznienia, prawdopodobne jest, że opakowanie było uprzednio przechowywane w nieodpowiedniej temperaturze i że jego zawartość się zepsuła.
- Czas przydatności do spożycia zależy od temperatury w pomieszczeniu, ustawienia termostatu, częstotliwości otwierania drzwiczek, rodzaju żywności oraz czasu trwania jej transportu ze sklepu do domu. Należy zawsze przestrzegać instrukcji wydrukowanych na opakowaniu i nigdy nie przekraczać podanego czasu przydatności do spożycia.
- **Aby zamrozić ok. 3 kg żywności w zamrażarce:**
 - Można umieścić żywność tak, by nie dotykała innych zamrożonych produktów, i aktywować tryb „Fast Freezing” („Szybkie zamrażanie”). Żywność można położyć obok innych zamrożonych produktów po ich zamrożeniu (nie wcześniej niż po 24 godzinach).
- Nie należy ponownie zamrażać mrożonych produktów po ich rozmrożeniu. Niezastosowanie się do powyższego zalecenia może spowodować problemy zdrowotne takie jak zatrucie pokarmowe.
- Nie umieszczać w zamrażarce gorącej żywności, która jeszcze nie ostygła. Może to spowodować zepsucie się wcześniej zamrożonej żywności przechowywanej w zamrażarce.
- W przypadku zakupu mrożonej żywności należy się upewnić, że została ona zamrożona w odpowiednich warunkach i opakowanie nie jest zniszczone.
- Należy przestrzegać instrukcji dotyczących warunków przechowywania podanych na opakowaniu mrożonej żywności podczas przechowywania. Jeśli na żywności nie

podano odpowiednich informacji, żywność należy spożyć możliwie jak najprędzej.

- Jeśli opakowani mrożonej żywności jest wilgotne i nieprzyjemnie pachnie, oznacza to, że mogło ono być przechowywane w nieodpowiednich warunkach i żywność się zepsuła. Nie należy kupować takiej żywności!
- Czas przechowywania zamrożonej żywności może być inny – wpływ na niego ma temperatura przechowywania, częstotliwość otwierania drzwi, ustawienia termostatu, rodzaj żywności oraz czas, jaki upłynął między zakupem żywności a umieszczeniem jej w zamrażarce. Należy zawsze przestrzegać informacji podanych na opakowaniu i nie wolno przekraczać okresu przechowywania.


Ważna uwaga:

- Po rozmrożeniu mrożonki należy przyrządzać podobnie jak świeże artykuły spożywcze. Jeśli po rozmrożeniu nie zostaną przyrządzone, NIDGY nie wolno zamrażać ich ponownie.
- Smak niektórych przypraw (anyżu, bazylii, rzeżuchy, octu winnego, mieszanki przypraw, imbiru, czosnku, cebuli, gorczyca, tymianku, majeranku, czarnego pieprzu itp.) zawartych w przygotowanych potrawach zmienia się i staje bardziej wyraźny, jeśli potrawy były przechowywane przez dłuższy czas. Jeśli zamierzasz zamrozić potrawę, należy dodać tylko niewielką ilość przypraw lub dodać żądane przyprawy po rozmrożeniu potrawy.
- Czas przechowywania artykułów spożywczych zależy od używanego tłuszczu. Odpowiednie tłuszcze to margaryna, tłuszcz wołowy, oliwa z oliwek i masło, a nieodpowiednie to olej arachidowy i tłuszcz wieprzowy.
- Artykuły spożywcze w stanie płynnym należy zamrażać w plastikowych pojemnikach, a pozostałe artykuły spożywcze plastikowych foliach lub woreczkach.

Poniższa tabela jest krótkim przewodnikiem przedstawiającym najskuteczniejsze sposoby przechowywania głównych grup produktów spożywczych w komorze zamrażalnika.

Mięso i ryby	Przygotowanie	Maksymalny czas przechowywania (miesiące)
Stek	Zawinąć w folię	6–8
Jagnięcina	Zawinąć w folię	6–8
Pieczeń cielęcą	Zawinąć w folię	6–8
Pokrojona cielęcina	W małych kawałkach	6–8
Pokrojona jagnięcina	W kawałkach	4–8
Mięso mielone	W opakowaniu bez użycia przypraw	1–3
Podroby (kawałki)	W kawałkach	1–3
Mortadela/salami	Zapakowane, nawet jeżeli ma błonę	1-3
Kurczak i indyk	Zawinąć w folię	4–6
Gęś i kaczka	Zawinąć w folię	4–6
Jeleń, królik, dzik	W 2,5-kilogramowych porcjach lub jako filety	6–8
Ryby słodkowodne (łosoś, karp, sum)	Po oczyszczeniu wnętrza oraz łusek umyć i osuszyć. W razie potrzeby odciąć ogon i głowę.	2
Chude ryby (okoń, turbot, flądra)		4
Tłuste ryby (tuńczyk, makrela, lufar, sardela)		2–4

Mięso i ryby	Przygotowanie	Maksymalny czas przechowywania (miesiące)
Skorupiaki	Oczyszczyć i włożyć do worka	4–6
Kawior	We własnym opakowaniu, w aluminiowym lub plastikowym pojemniku	2–3
Ślimaki	W osolonej wodzie, w aluminiowym lub plastikowym pojemniku	3

 **UWAGA:** Mrożone mięso musi być po rozmrożeniu poddane obróbce tak jak świeże. Jeżeli mięso nie zostało poddane obróbce po rozmrożeniu, nie można go zamrozić ponownie.

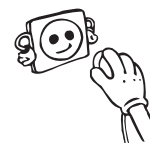
Warzywa i owoce	Przygotowanie	Maksymalny czas przechowywania (miesiące)
Fasolka szparagowa i fasola	Umyć, pokroić na małe kawałki i zagotować w wodzie	10–13
Fasola	Wyluskać, umyć i zagotować w wodzie	12
Kapusta	Oczyszczyć i zagotować w wodzie	6–8
Marchew	Oczyszczyć, pokroić na plastry i zagotować w wodzie	12
Papryka	Odciąć szypułki, przekroić na dwie części, usunąć pestki i zagotować w wodzie	8–10
Szpinak	Umyć i zagotować w wodzie	6–9
Kalafior	Usunąć liście, pokroić główną część na kawałki i pozostawić na chwilę w wodzie z niewielką ilością soku z cytryny	10–12
Bakłażan	Po umyciu pokroić na 2-centymetrowe kawałki	10–12
Kukurydza	Oczyszczyć i zapakować kolbę lub same ziarna	12
Jabłka i gruszki	Obrać i pokroić w plastry	8–10
Morele i brzoskwinie	Przekroić na dwie części i usunąć pestkę	4–6
Truskawki i jeżyny	Umyć i usunąć szypułki	8–12
Gotowane owoce	Dodać 10% cukru do pojemnika	12
Śliwki, wiśnie, żurawina	Umyć i usunąć szypułki	8–12

	Maksymalny czas przechowywania (miesiące)	Czas rozmrażania w temperaturze pokojowej (godziny)	Czas rozmrażania w piekarniku (minuty)
Chleb	4–6	2–3	4–5 (220–225°C)
Herbatniki	3–6	1–1,5	5–8 (190–200°C)
Ciastka	1–3	2–3	5–10 (200–225°C)
Ciasta	1–1,5	3–4	5–8 (190–200°C)
Ciasto filo	2–3	1–1,5	5–8 (190–200°C)
Pizza	2–3	2–4	15–20 (200°C)

Nabiał	Przygotowanie	Maksymalny czas przechowywania (miesiące)	Warunki przechowywania
Mleko (homogenizowane) w opakowaniu	We własnym opakowaniu	2–3	Czyste mleko – we własnym opakowaniu
Ser – oprócz twarogu	W plastrach	6–8	Oryginalne opakowanie można wykorzystać do przechowywania krótkoterminowego. Przy dłuższym okresie przechowywania należy zawinąć w folię.
Masło, margaryna	We własnym opakowaniu	6	-


ROZDZIAŁ .4 CZYSZCZENIE I KONSERWACJA

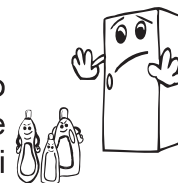
 Przed rozpoczęciem czyszczenia należy odłączyć urządzenie od zasilania.



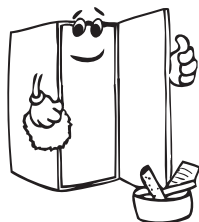
 Nie należy czyścić urządzenia, polewając je wodą.



 Nie należy używać środków ściernych, detergentów ani mydeł. Po wyczyszczeniu należy przepłukać urządzenie czystą wodą i dokładnie wysuszyć. Po zakończeniu czyszczenia podłączyć wtyczkę do sieci suchymi rękami.



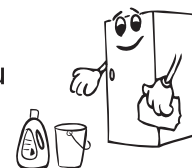
- Upewnić się, że woda nie dostanie się do obudowy lampy i innych elektrycznych elementów.



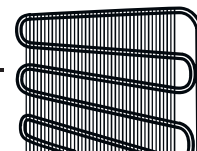
- Akcesoria czyścić oddzielnie wodą z detergentem. Nie myć ich w zmywarce.



- Zamrażarka powinna być czyszczona regularnie przy użyciu roztworu sody oczyszczonej i letniej wody.



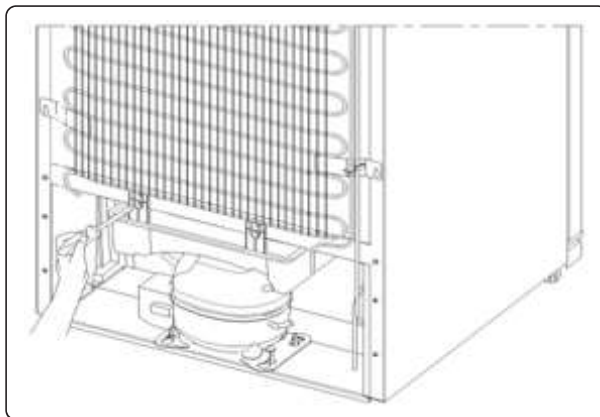
- Czyścić skraplacz przy użyciu szczoteczki przynajmniej dwa razy w roku. Pomoże to zmniejszyć koszty energii i zwiększyć efektywność.



 **Zasilanie musi być odłączone.**

Odszranianie

- Chłodziarka przeprowadza całkowicie automatyczny proces odszraniania. Woda powstała podczas odszraniania przepływa przez wylot zbierający, wpływa do zbiornika odparowywania znajdującego się z tyłu chłodziarki i samoistnie odparowuje.
- **Przed czyszczeniem zbiornika odparowywania wody należy upewnić się, że wtyczka zasilania chłodziarki jest odłączona.**
- Wyjmij zbiornik odparowywania wody, odkręcając uprzednio śruby mocujące (jak to pokazano). Co pewien czas czyść go przy użyciu wody z mydłem. Zapobiegnie to powstawaniu nieprzyjemnych zapachów.

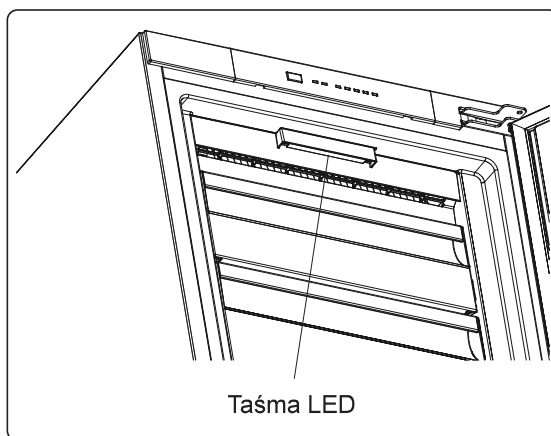


Wymiana taśmy LED

Do oświetlenia zamrażarki wykorzystywana jest 1 taśma LED. Wezwij serwisanta.

Uwaga: Liczba i rozmieszczenie taśm LED mogą się różnić w zależności od modelu.

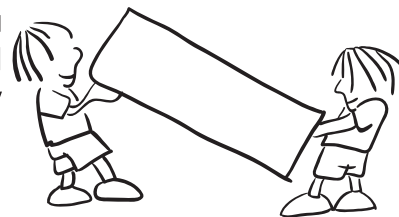
 **Wybrane wersje mogą nie posiadać oświetlenia.**



ROZDZIAŁ .5 TRANSPORT I ZMIANA MIEJSCA MONTAŻU

Transport i zmiana miejsca montażu

- W razie potrzeby można zachować oryginalne opakowania i styropian (PS).
- Urządzenie należy zabezpieczyć na czas transportu szerokimi pasami lub wytrzymałą liną. Podczas transportu muszą być przestrzegane instrukcje umieszczone na kartonie.
- Przed transportowaniem lub zmianą miejsca montażu wszystkie ruchome elementy (np. szuflada, tacki na lód itp.) powinny być wyjęte lub zamocowane taśmami, aby zabezpieczyć je przed uszkodzeniem.



 **Zamrażarkę przenosić w pozycji pionowej.**


Zmiana położenia drzwi

- Nie jest możliwa zmiana kierunku otwierania drzwi zamrażarki, jeżeli uchwyty drzwiowe są zamontowane na przedniej powierzchni drzwi.
- Zmiana kierunku otwierania drzwi jest możliwa w modelach bez uchwytów oraz w modelach z uchwytami zamontowanymi po bokach.
- Jeżeli kierunek otwierania drzwi zamrażarki ma być zmieniony, należy skontaktować się z najbliższym autoryzowanym serwisem, aby to zrobić.

ROZDZIAŁ .6 ROZWIĄZYWANIE PROBLEMÓW

Weryfikacja ostrzeżeń:

Lodówka wysyła komunikat ostrzegawczy w przypadku niewłaściwego poziomu temperatury chłodziarki i zamrażarki lub w razie wystąpienia problemów w urządzeniu. W przypadku problemu z zamrażarką, lampka alarmu będzie świecić na czerwono.

Włączona lampka alarmu	TYP BŁĘDU	PRZYCZYNA	ROZWIĄZANIE
	„Ostrzeżenie o awarii”	Pewne części uległy uszkodzeniu lub doszło do awarii w procesie chłodzenia	Sprawdź, czy drzwi są otwarte. Jeśli nie są otwarte, należy jak najszybciej skontaktować się z Helpdesk.

Jeśli Zamrażarka nie działa prawidłowo, może to być wina drobnej usterki, dlatego należy zapoznać się z poniższymi informacjami przed wezwaniem elektryka, aby oszczędzić czas i pieniądze.

Sprawdź ostrzeżenia:

Jeśli zamrażarka nie pracuje:

- Czy nie wystąpiła przerwa w zasilaniu?
- Czy wtyczka kabla zasilającego jest prawidłowo podłączona do gniazdka?
- Czy bezpiecznik gniazdka, do którego została podłączona wtyczka kabla zasilającego, lub główny bezpiecznik sieciowy nie jest przepalony?
- Czy gniazdko jest sprawne? Żeby to sprawdzić, podłącz zamrażarkę do innego sprawnego gniazdka.

Prawdopodobne przyczyny wzrostu temperatury:

- Częste otwieranie drzwi zamrażarki przed dłuższy czas.
- Umieszczenie w zamrażarce dużej ilości gorącego jedzenia.
- Temperatura zamrażarka jest ustawiona na -16,
- Wysoka temperatura otoczenia.
- Awaria urządzenia.

Normalne odgłosy:

Trzaski (odgłos pękającego lodu):

- Podczas automatycznego odszraniania.
- Jeśli zamrażarka ochładza się lub nagrzewa (następuje rozszerzanie lub kurczenie się materiałów, z których urządzenie zostało wykonane).

Krótkie trzaski: Słyszalne podczas włączania/wyłączania sprężarki przez termostat.

Odgłosy pracującej sprężarki (normalne odgłosy pracującego silnika): Te odgłosy oznaczają, że sprężarka działa normalnie; sprężarka może emitować głośniejsze szумы przez krótki czas w taktie uruchamiania.

Odgłosy bulgotania i szeleszczącej wody: Te odgłosy powoduje czynnik chłodzący przepływający w instalacji rurowej.

Odgłosy przepływającej wody: Normalne odgłosy wody przepływającej do zbiornika skraplacza podczas odszraniania. Te odgłosy mogą być słyszalne podczas odszraniania.

Odgłosy przepływającego powietrza (normalne odgłosy pracującego wentylatora):

Ten odgłos może być słyszalny w zamrażarce z technologią No Frost podczas normalnej pracy systemu, a wywołuje go cyrkulacja powietrza.

Jeśli drzwi nie zostaną prawidłowo otwarte i zamknięte:

- Czy artykuły spożywcze nie uniemożliwiają domknięcia drzwi?
- Czy drzwi zamrażarki, pojemniki i pojemnik na lód zostały prawidłowo umieszczone?
- Czy uszczelki drzwi nie są uszkodzone lub rozdarte?
- Czy zamrażarka została ustawiona na poziomej powierzchni?

Jeśli krawędzie obudowy zamrażarki, z którymi stykają się zawiasy drzwi są ciepłe:

Zwłaszcza latem (przy upalnej pogodzie) powierzchnie stykające się z zawiasami mogą się nagrzewać podczas pracy sprężarki, jest to normalne zjawisko.

Zalecenia

Całkowicie wyłącz urządzenie, odłącz je od gniazda zasilania (na potrzeby czyszczenia i kiedy drzwi są pozostawiane otwarte).

WAŻNE UWAGI:

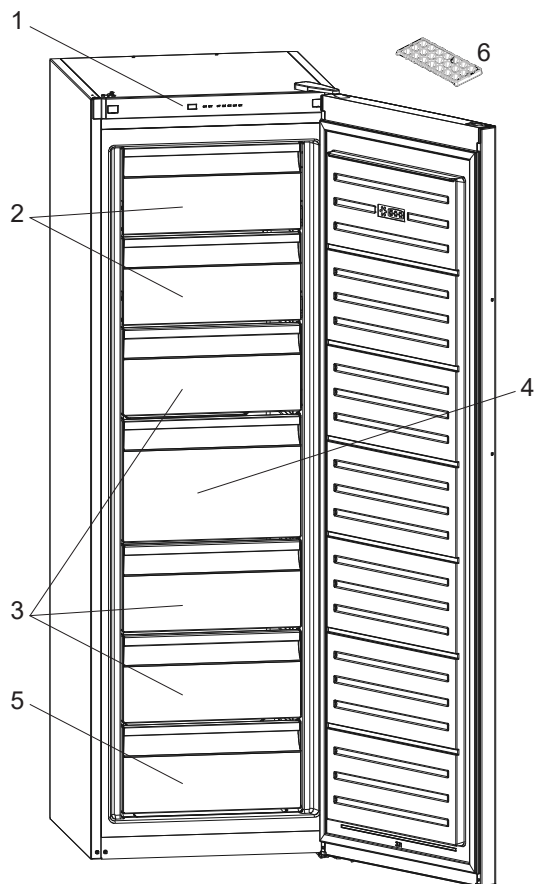
- W przypadku niespodziewanej przerwy w zasilaniu lub odłączenia urządzenia od zasilania termiczne zabezpieczenie spowoduje wyłączenie sprężarki, ponieważ gaz w układzie chłodzącym nie jest ustabilizowany. To zupełnie normalne, a zamrażarka uruchomi się ponownie po upływie 4 lub 5 minut.
- Urządzenie chłodzące jest ukryte w tylnej ścianie zamrażarki. Na tylnej powierzchni zamrażarki może gromadzić się woda lub tworzyć lód na skutek pracy sprężarki z określonymi przerwami czasowymi. To normalna sytuacja. Nie zachodzi konieczność przeprowadzania operacji odszraniania, dopóki nie zgromadzi się nadmierna ilość lodu.
- Jeśli nie korzystasz z zamrażarki przez dłuższy czas (np. latem podczas urlopu), odłącz ją od zasilania. Zamrażarkę należy oczyścić zgodnie ze wskazówkami podanymi w części 4 niniejszej instrukcji i pozostawić otwarte drzwi, żeby zapobiec nagromadzeniu się wilgoci i nieprzyjemnych zapachów.
- Zakupione urządzenie jest przeznaczone do użytku w gospodarstwie domowym oraz może być eksploatowane wyłącznie w warunkach domowych i w określonych celach. Urządzenie nie jest przeznaczone do zastosowań komercyjnych lub wspólnego użytkowania. Jeśli klient wykorzysta urządzenie niezgodnie z jego przeznaczeniem, stanowczo podkreślamy, że producent ani sprzedawca urządzenia nie ponoszą odpowiedzialności za wszelkie naprawy i usterki powstałe w okresie gwarancyjnym.
- Jeśli po zastosowaniu się do wszystkich powyżej podanych wskazówek problemu nie udało się rozwiązać, należy skontaktować się z autoryzowanym serwisem.

Porady w zakresie oszczędzania energii

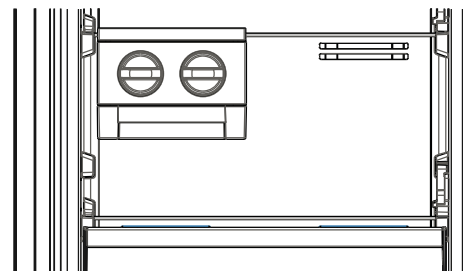
1. Należy zainstalować urządzenie w chłodnym, dobrze wentylowanym pomieszczeniu, ale nie w bezpośrednim działaniu światła słonecznego ani źródła ciepła (kaloryfer, kuchenka, itd.). W innym przypadku należy skorzystać z płyty izolującej.
2. Należy poczekać, aż ciepła żywność i napoje wystygną poza urządzeniem.
3. Podczas umieszczania napoi i płynów w lodówce, należy je przykryć. Jeśli się tego nie zrobi, spowoduje to wzrost wilgotności w urządzeniu. Z tego powodu czas pracy wydłuży się. Ponadto, przykrywanie napoi i płynów pomaga zachować ich smak i zapach.

4. Chowając żywność i napoje, należy otwierać drzwi urządzenia na jak najkrótszy czas.
5. Pokrywy komór urządzenia o różnych temperaturach należy trzymać zamknięte.
6. Uszczelka drzwi musi być czysta i sprężysta. Zdejmowana uszczelka umożliwia wymianę w przypadku zużycia. Jeśli nie ma możliwości zdjęcia uszczelki, należy wymienić całe drzwi.
7. Tryb Eco / funkcja ustawień domyślnych zachowuje zamrożoną żywność, jednocześnie oszczędzając energię.
8. Komora zamrażarki (zamrażarka): Wewnętrzna konfiguracja urządzenia zapewnia najbardziej efektywne wykorzystanie energii.
9. Prosimy nie usuwać akumulatorów zimna z komory zamrażarki (jeśli są obecne).

ROZDZIAŁ .7 TWOJA ZAMRAŻARKA



W niektórych modelach znajduje się półka z kostką do lodu w górnym koszyku.



1. Wyświetlacz i panel sterowania
2. Odchylana pokrywa
3. Szuflady zamrażarki
4. Duża szuflada zamrażarki
5. Dolna szuflada zamrażarki
6. Tacka do lodu *

* Dotyczy niektórych modeli.

Zamieszczony w celach informacyjnych rysunek przedstawia różne części i elementy wyposażenia.

Części mogą różnić się w zależności od modelu urządzenia.

CZĘŚĆ – 8. DANE TECHNICZNE

Informacje techniczne znajdują się na tabliczce znamionowej na wewnętrznej stronie urządzenia i na etykiecie energetycznej.

Kod QR na etykiecie energetycznej dostarczonej z urządzeniem kieruje do łącza strony internetowej, na której znajdują się informacje związane z wydajnością urządzenia w europejskiej bazie danych EPREL.

Zachowaj etykietę energetyczną do wykorzystania wraz z instrukcją obsługi i innymi dokumentami dostarczonymi z tym urządzeniem.

Możliwe jest również znalezienie tych samych informacji w bazie EPREL pod adresem <https://eprel.ec.europa.eu> oraz nazwy modelu i numeru produktu, podanych na tabliczce znamionowej urządzenia.

Szczegółowe informacje o etykiecie energetycznej znajdują się pod adresem www.theenergylabel.eu.

CZĘŚĆ – 9. INFORMACJE DLA INSTYTUCJI PRZEPROWADZAJĄCYCH BADAŃ

Instalowanie i przygotowanie urządzenia do wszelkiej kontroli EcoDesign powinno być zgodne z normą EN 62552. Wymagania dotyczące wentylacji, wymiary wnęki i minimalne tylne odstępki powinny być takie, jak określono w CZĘŚCI 1 niniejszej instrukcji obsługi. W przypadku dodatkowych informacji, w tym planów ładowania, należy skontaktować się z producentem.

