



Revision A

DOWNLOAD THE hOn App

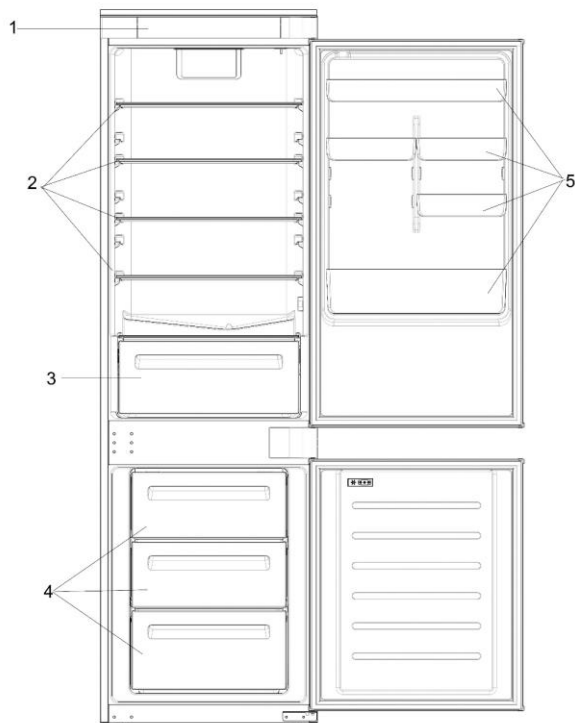
Discover extra contents and
create your inventory list



Podsumowanie

OPIS PRODUKTU	114
UŻYTKOWANIE.....	115
Użytkowanie.....	115
Niestandardowa temperatura	116
Funkcja Super Cool	116
Funkcja Super Freeze	117
Tryb Eco	117
Funkcja Holiday	118
Rozmrażanie	118
Tryb demonstracyjny.....	118
Kody usterki	118
UŻYCIE Wi-Fi	119
Procedura parowania aplikacji	119
Krok 1.....	119
Krok 2.....	119
Krok 3.....	119
Użycie Wi-Fi	120

OPIS PRODUKTU



1. Panel sterowania
2. Półki
3. Pojemnik na owoce i warzywa
4. Pojemniki do zamrażarek
5. Kosz na drzwiach

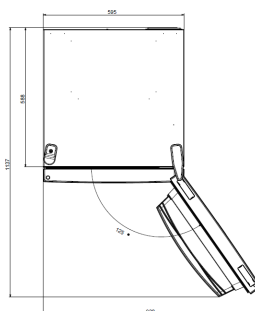
* Najbardziej energooszczędna konfiguracja wymaga, aby szuflady, pojemnik na żywność i półki były ustawione w produkcie, a wentylator był wyłączony, proszę skorzystać z powyższych zdjęć.

** Zdjęcia powyżej są tylko referencyjne. Rzeczywista konfiguracja będzie zależała od fizycznego produktu lub oświadczenia dystrybutora.

Wymagana przestrzeń

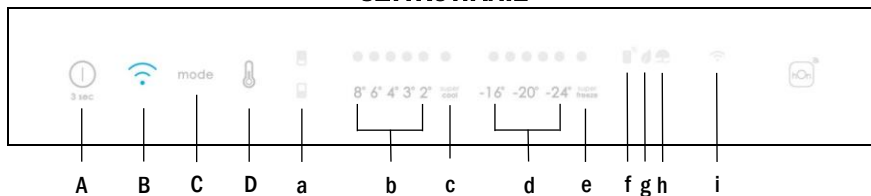
Drzwi urządzenia muszą się ałkownie otwierać, jak pokazano na rysunku. Wygospodaruj wystarczającą ilość miejsca na wygodne otwieranie drzwi i szuflad. Zachowaj odległość co najmniej 50 mm między bocznymi ścianami produktu a sąsiednimi częściami.

Szerokość: min. 920 mm
Głębokość: min. 1137 mm



PL 114

UŻYTKOWANIE



- A. Przycisk WŁ./WYŁ. służy do włączania/wyłączania urządzenia.
 - B. Przycisk Wi-Fi używany do włączania/wyłączania funkcji Wi-Fi
 - C. Przycisk Mode służy do wyboru funkcji specjalnych (Eco i Holiday)
 - D. Przycisk TEMP służy do wyboru temperatury chłodziarki i zamrażarki.
-
- a. Ikona obszaru chłodziarki/zamrażarki pokazuje, która komora urządzenia jest wybrana.
 - b. Poziomy temperatury lodówki pokazują wybraną temperaturę
 - c. Ikona Super Cool pokazuje, czy funkcja Super Cool jest aktywna
 - d. Poziomy temperatury zamrażarki pokazują wybraną temperaturę w zamrażarce
 - e. Ikona Super Freeze pokazuje, czy funkcja Super Freeze jest aktywna
 - f. Niestandardowa ikona temperatury pokazuje, czy temperatura została wybrana przez aplikację
 - g. Ikona trybu ekologicznego pokazuje, czy tryb ekologiczny jest włączony
 - h. Ikona funkcji Holiday pokazuje, czy funkcja wakacyjna jest aktywna
 - i. Ikona Wi-Fi pokazuje, czy sieć Wi-Fi działa i czy urządzenie jest podłączone

Użytkowanie

- Podłącz urządzenie do prądu, a włączy się ono automatycznie.
- Temperatura jest automatycznie ustawiana na 4 °C w lodówce i -18 °C w zamrażarce.
UWAGA: odczekaj co najmniej 2/3 godziny przed włożeniem żywności do urządzenia, aby zapewnić odpowiednią temperaturę wewnątrz lodówki.
- Aby zmienić temperaturę należy nacisnąć przycisk TEMP na 5 sekund, rozlegnie się sygnał dźwiękowy i na 2s zapali się ikona wybranej komory (chłodziarka lub zamrażarka) oraz wszystkie diody temperatury odpowiedniej komory, po 2s wybór komory zostanie potwierdzony. Przy włączonej ikonie wybranej komory, naciśnij szybko przycisk TEMP, aby zmienić temperaturę. Gdy ustawienie wzrasta, zapala się odpowiednia dioda LED. Po każdym naciśnięciu przycisku TEMP i zmianie temperatury rozlega się sygnał dźwiękowy, po 5 sekundach wybór zostaje potwierdzony. Po 30s bezczynności obszar ikony lodówki/zamrażarki wyłącza się, natomiast diody LED wybranych temperatur pozostają włączone. Po ponownym dotknięciu przycisku TEMP zapali się ikona ostatnio wybranej kategorii (chłodziarka lub zamrażarka).
- W przypadku zaniku zasilania przywracany jest ostatnio ustawiony poziom chłodzenia.
- Aby przywrócić ustawienia domyślne, przy podświetlonym ekranie przytrzymaj wciśnięty przycisk TEMP, a następnie naciśnij przycisk WŁ./WYŁ. 5 razy w ciągu 5 sekund.
- W normalnych warunkach pracy (wiosną i jesienią), zaleca się ustawienie temperatury na 4 °C. W lecie gdy temperatura otoczenia jest wysoka, zaleca się ustawienie temperatury na 6~8 °C, aby zagwarantować temperaturę w lodówce i zamrażarce oraz skrócić czas ciągłej pracy lodówki; natomiast w zimie gdy temperatura otoczenia jest niska, zaleca się

ustawienie temperatury na 3~4 °C, aby uniknąć częstego uruchamiania/zatrzymywania lodówki.

Niestandardowa temperatura

Z poziomu aplikacji możliwe jest dostosowanie temperatury zarówno dla lodówki jak i zamrażarki. Temperatura może być ustawiona z czułością 1 °C. Można wybrać temperaturę od 2 °C do 8 °C w chłodziarce i od -16 °C do -24 °C w zamrażarce.

Gdy temperatura zostanie wybrana przez aplikację, zapali się ikona temperatury dostosowanej do potrzeb, podczas gdy wszystkie kontrolki LED temperatury w danym przedziale zostaną wyłączone (np. gdy temperatura chłodziarki zostanie wybrana przez aplikację, kontrolki LED od 2 °C do 8 °C zostaną wyłączone). Jeżeli temperatura zamrażarki zostanie wybrana z poziomu aplikacji, diody LED od -16 °C do -24 °C są wyłączone).

Jeżeli tylko jedna strefa (zamrażarka lub lodówka) ma ustawioną temperaturę, wybór temperatury dla pozostałych stref nie jest zmieniany, a dioda LED wybranej temperatury dla tej strefy pozostaje zapalona. Przy każdej zmianie temperatury rozlega się sygnał dźwiękowy.

Funkcja Super Cool

Zaleca się włączenie funkcji Super Cool w przypadku przechowywania dużej ilości żywności (np. po zakupie). Funkcja Super-Cool przyspiesza chłodzenie świeżej żywności i chroni już przechowywane produkty przed niepożądanym ogrzaniem. Gdy funkcja jest aktywna, temperatura w lodówce jest automatycznie ustawiana na 2 °C.

Jak korzystać z funkcji Super Cool:

- Funkcję można aktywować poprzez długie naciśnięcie przycisku TEMP, aby wybrać komorę chłodziarki, a następnie szybkie naciśnięcie przycisku TEMP, aż do zapalenia się ikony Super Cool lub można ją włączyć z poziomu aplikacji. Gdy funkcja jest aktywna, dioda LED Super Cool jest zawsze włączona.
- Aby wyłączyć funkcję Super Cool, naciśnij przycisk TEMP lub wyłącz ją z poziomu aplikacji.
- Funkcja Super Cool kończy się automatycznie, gdy trwa dłużej niż 12 godzin.
- Gdy funkcja Super Cool zakończy działanie, ikona na panelu sterowania jest wyłączona i przywrócony zostanie poprzednio ustawiony poziom chłodzenia.

Funkcja Super Freeze

Funkcja Super Freeze przyspiesza chłodzenie świeżej żywności i chroni już przechowywane produkty przed niepożądanym ogrzaniem. Jeśli trzeba zamrozić dużą ilość żywności, zaleca się włączenie funkcji Super-Freeze na 24 godziny przed użyciem. Gdy funkcja jest aktywna, temperatura w lodówce jest automatycznie ustawiana na -22 °C.

Jak korzystać z funkcji Super Freeze:

- Funkcję można uruchomić przez długie naciśnięcie przycisku TEMP, aby wybrać komorę zamrażarki, a następnie szybkie naciśnięcie przycisku TEMP, aż do włączenia ikony Super Freeze, lub można ją włączyć z poziomu aplikacji. Gdy funkcja jest aktywna, dioda LED Super Freeze jest zawsze włączona.
- Aby wyłączyć funkcję Super Freeze, naciśnij przycisk TEMP lub wyłącz ją z poziomu aplikacji.
- Funkcja Super Freeze kończy działanie automatycznie po upływie ponad 50 godzin.
- Gdy funkcja Super Freeze zakończy działanie, odpowiednia ikona na panelu sterowania zostanie wyłączona i przywrócony zostanie poprzednio ustawiony poziom chłodzenia.

Tryb Eco

Tryb Eco może być aktywowany w celu optymalizacji wydajności urządzenia, przy jednoczesnym uzyskaniu najlepszego sposobu przechowywania żywności. Tryb Eco automatycznie ustawi temperaturę na 4 °C w lodówce i na -18 °C w zamrażarce.

Jak używać trybu Eco:

- Funkcja może być aktywowana z panelu sterowania poprzez naciśnięcie przycisku „mode” do momentu zapalenia się ikony trybu Eco (wybór potwierdza sygnał dźwiękowy), lub poprzez wybranie funkcji z aplikacji. Gdy funkcja jest aktywna, ikona trybu Eco jest zawsze włączona.
- Aby wyjść z Eco wyłącz go z poziomu aplikacji lub wybierz inną funkcję z panelu sterowania.
- Gdy tryb Eco zakończy działanie, ikona na panelu sterowania zostanie wyłączona i przywrócony zostanie poprzednio ustawiony poziom chłodzenia.

Funkcja Holiday

Funkcja Holiday może być używana w celu zmniejszenia zużycia energii przez urządzenie, gdy nie jest ono regularnie używane. Kiedy funkcja jest włączona, światła LED będą wyłączone (nawet jeśli drzwi są otwarte), a lodówka będzie pracować w trybie niskiego zużycia energii, podczas gdy zamrażarka będzie pracować normalnie.

Jak korzystać z funkcji Holiday:

- Funkcja może być aktywowana z panelu sterowania poprzez naciśnięcie przycisku „mode” do momentu zapalenia się ikony trybu Holiday (wybór potwierdza sygnał dźwiękowy), lub poprzez wybranie funkcji z aplikacji. Gdy funkcja jest aktywna, ikona Holiday jest zawsze włączona.
- Aby wyłączyć funkcję Holiday, wyłącz ją z poziomu aplikacji lub wybierz inną funkcję z panelu sterowania.
- Gdy funkcja Holiday zakończy działanie, ikona na panelu sterowania zostanie wyłączona i przywrócony zostanie poprzednio ustawiony poziom chłodzenia.

Rozmrażanie

Jeżeli grubość warstwy szronu w komorze zamrażarki przekracza 3 mm, zaleca się rozmrożenie, ponieważ powoduje ona wzrost zużycia energii.

- Wyłącz urządzenie i odłącz przewód zasilający.
- Wyjmij zamrożone produkty i umieść je tymczasowo w chłodnym miejscu.
- Pozostaw otwarte drzwi zamrażarki i zbierz wodę na dnie produktu.
- Po zakończeniu odszraniania należy dokładnie osuszyć wnętrze urządzenia.
- Podłącz przewód zasilający i ustaw żądane wartości.
- Odczekaj chwilę przed włożeniem zamrożonych produktów.

Tryb demonstracyjny

Aby wejść w tryb demonstracyjny, przy odblokowanym wyświetlaczu, należy przytrzymać wciśnięty przycisk MODE (C) i nacisnąć przycisk Wi-Fi (B) 5 razy w ciągu 5 sekund. Aby wyjść z trybu demonstracyjnego, należy wykonać tę samą czynność lub wyłączyć lodówkę.

Kody usterki

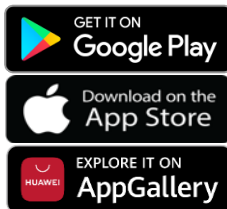
8 °C - 6 °C - 4 °C - 3 °C - 2 °C Zapalenie się kolejno diod LED oznacza, że wystąpił błąd komunikacji pomiędzy główną płytą sterującą a płytą wyświetlacza. Prosimy o kontakt z pomocą techniczną w celu rozwiązania problemu.

UŻYCIE WI-FI

Procedura parowania aplikacji

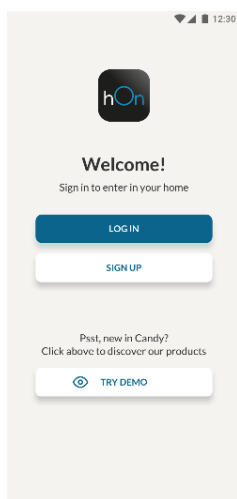
Krok 1

- Pobierz aplikację hOn w sklepie



Krok 2

- Załóż konto w aplikacji hOn lub zaloguj się, jeśli masz już konto



Krok 3

- Postępuj zgodnie z instrukcjami parowania w aplikacji hOn App

Użycie Wi-Fi

Aby aktywować Wi-Fi, należy nacisnąć przycisk Wi-Fi przez 2 sekundy, ikona Wi-Fi zaświeci się i rozlegnie się sygnał dźwiękowy.

Jeśli sieć Wi-Fi nie została jeszcze skonfigurowana, po włączeniu lodówki automatycznie przejdzie ona w tryb konfiguracji i utrzyma ten stan przez 30 minut. Aby użyć trybu konfiguracji:

- Naciśnij przycisk Wi-Fi przez 2 sekundy, lodówka przejdzie w tryb konfiguracji Wi-Fi i usłyszysz sygnał dźwiękowy. Ikona Wi-Fi zacznie migać.
- Postępuj zgodnie z instrukcjami aplikacji, aby skonfigurować sieć Wi-Fi (patrz wyżej).
- Po skonfigurowaniu sieci Wi-Fi i nawiązaniu połączenia ikona Wi-Fi jest włączona i stała.
- Po 30 minutach bez wykonywania żadnych operacji, sieć Wi-Fi automatycznie wyjdzie z trybu konfiguracji.
- Jeśli sieć Wi-Fi została już skonfigurowana, automatycznie połączy się ponownie zgodnie z informacjami o konfiguracji.

Aby zresetować Wi-Fi, naciśnij przycisk Wi-Fi – Mode przez 2 sekundy, Wi-Fi zostanie zresetowane i rozlegnie się sygnał dźwiękowy. Po wykonaniu tej czynności sieć Wi-Fi automatycznie przejdzie w stan konfiguracji (ikona Wi-Fi zacznie ponownie migać).

Aby wyłączyć Wi-Fi, naciśnij przycisk Wi-Fi.

Moduł radiowy - Dane techniczne

Częstotliwość (OFR)	2400 MHz-2843.5 MHz
Częstotliwości kanałów	2412...2472 MHz(Rozmiar kroku 5 MHz)
Maksymalna moc(EIRP)	100 mW

Typ urządzenia radiowego jest zgodny z dyrektywą 2014/53/EU.

ROZWIĄZYWANIE PROBLEMÓW

Nie włącza się wewnętrzna żarówka.	• Brak prądu.	• Kabel zasilający nie jest prawidłowo podłączony. • Sprawdź, czy urządzenie jest wyłączone (patrz Regulacja temperatury). • Sprawdź, czy gniazdko elektryczne działa prawidłowo (np. z innym urządzeniem elektrycznym).
	• Tryb Holiday jest aktywny.	• Dezaktywuj tryb Holiday.
Temperatura wewnętrzna lodówki i/lub zamrażarki nie jest wystarczająco niska.	• Drzwi nie są zamknięte.	• Sprawdź, czy drzwi zamykają się prawidłowo.
	• Drzwi są często otwierane.	• Unikaj niepotrzebnego otwierania drzwi przez pewien czas.
	• Nieprawidłowe ustawienie temperatury.	• Sprawdź ustawienie temperatury i jeśli to możliwe, ustaw niższą temperaturę (patrz Regulacja temperatury).
	• Lodówka i/lub zamrażarka są zbyt pełne.	• Poczekaj, aż temperatura lodówki/zamrażarki ustabilizuje się. • Unikaj nadmiernego napełniania lodówki i zamrażarki.
	• Zbyt niska temperatura otoczenia.	• Przenieś urządzenie do cieplejszego miejsca lub ogrzej obecne pomieszczenie.
	• Przechowywano ciepłe rzeczy.	• Przed przechowywaniem produkty powinny zawsze wystygnąć.
Żywność w lodówce zamarza.	• Nieprawidłowe ustawienie temperatury.	• Sprawdź ustawienie temperatury i jeśli to możliwe, zwiększ temperaturę.
	• Żywność styka się z tylną ścianą.	• Trzymaj żywność z dala od tylnej ściany lodówki.
Dno komory chłodziarki jest mokre lub widać na nim krople wody.	• Wąż spustowy mógł być zatkany.	• Wyczyść wąż spustowy patykiem lub podobnym przedmiotem, aby umożliwić spuszczenie wody.
Obecność kropel wody lub szronu na tylnej ścianie lodówki.	• W zależności od funkcji, podczas pracy na tylnej ścianie lodówki tworzą się krople wody lub szron.	• To nie jest wada.
	• Przechowywano ciepłe produkty.	• Przed przechowywaniem produkty powinny zawsze wystygnąć.
	• Znajdują się w nim otwarte pojemniki na żywność lub płyny.	• Zawsze przykrywaj żywność i płyny.
	• Drzwi nie są zamknięte.	• Sprawdź, czy drzwi zamykają się prawidłowo.
Obecność wody w szufladzie na warzywa.	• Drzwi są często otwierane.	• Unikaj niepotrzebnego otwierania drzwi przez pewien czas.
	• Brak cyrkulacji powietrza. • Warzywa i owoce o zbyt dużej wilgotności.	• Sprawdź, czy urządzenie nie jest zbyt pełne. • Umieść owoce i warzywa w tworzywie plastikowym, np. zawiń w folię spożywczą, lub umieść w torbie lub pojemniku.
Silnik działa ciągle.	• Drzwi nie są zamknięte.	• Upewnij się, że drzwi są zamknięte i sprawdź, czy uszczelki dobrze się zamykają.
	• Drzwi są często otwierane.	• Unikaj niepotrzebnego otwierania drzwi przez pewien czas.
	• Temperatura otoczenia jest bardzo wysoka.	• Sprawdź, czy temperatura otoczenia mieści się w zakresie określonym w specyfikacjach na etykiecie urządzenia. • Ustaw wyświetlacz/termostat na wyższą temperaturę.
	• Urządzenie było wyłączone (brak zasilania) przez jakiś czas.	• Całkowite ochłodzenie urządzenia zwykle zajmuje 8-12 godzin.
Zamrożona żywność rozmraża się.	• Zbyt niska temperatura otoczenia.	• Przenieś urządzenie do cieplejszego miejsca lub ogrzej obecne pomieszczenie.
	• Drzwi zamrażarki nie są zamknięte.	• Sprawdź, czy drzwi są zamknięte i czy uszczelka jest szczelna.
Alarm drzwi lodówki.	• Alarm drzwi lodówki (sygnal dźwiękowy) włącza się, gdy drzwi pozostają otwarte dłużej niż 3 minuty.	• Unikaj pozostawiania otwartych drzwi. Sygnal dźwiękowy ustaje po zamknięciu drzwi.
Urządzenie wydaje dźwięki takie jak bulgotanie, brzęczenie, klikanie, skrzypienie.	• Żadnych awarii. Silnik pracuje, np. agregat chłodniczy, wentylator. Czynnik chłodniczy wpływa do rur. Silnik, przelączniki i zawory elektromagnetyczne są włączane i wyłączane.	• Nie wymaga działań.
	• Urządzenie nie znajduje się na wypoziomowanym podłożu.	• Wyreguluj nóżki, aby wypoziomować urządzenie.
	• Urządzenie dotyka otaczającego go przedmiotu.	• Usuń obiekty znajdujące się w pobliżu urządzenia.
Urządzenie nie chłodzi, świecą się wskaźniki temperatury i oświetlenia.	• Tryb demonstracyjny jest aktywny.	• Dezaktywuj tryb demonstracyjny.
Nadmierny lód i szron w komorze zamrażarki.	• Przedmioty nie były odpowiednio zapakowane.	• Zawsze dobrze pakuj przedmioty.
	• Drzwi/szuflada urządzenia nie są szczelnie zamknięte.	• Zamknij drzwi/szufladę.
	• Drzwi/szuflady były za często otwierane lub pozostawały długo otwarte.	• Nie otwieraj drzwi/szuflad zbyt często.
	• Uszczelki drzwi/szuflady są brudne, zużyte, pęknięte lub niedopasowane.	• Wyczyść uszczelkę drzwi/szuflady lub wymień ją na nową.
Boki urządzenia są ciepłe.	• Coś wewnątrz uniemożliwia prawidłowe zamknięcie drzwi/szuflady.	• Ponownie umieść półki, półki na drzwi lub pojemniki wewnętrzne, aby umożliwić zamknięcie drzwi/szuflady.
	• To normalne.	