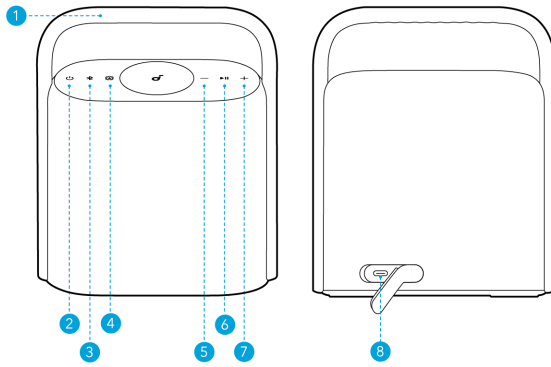


# soundcore Motion X500 Przewodnik użytkownika (A3131)

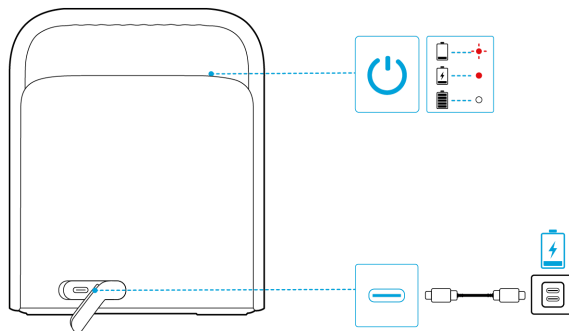
## W skrócie



1	Obsługa	5	Przycisk zmniejszenia głośności
2	Przycisk zasilania	6	Przycisk Odtwarzania/Zatrzymania
3	Przycisk Bluetooth	7	Przycisk zwiększenia głośności.
4	Przycisk przełącznika EQ	8	Port ładowania USB-C

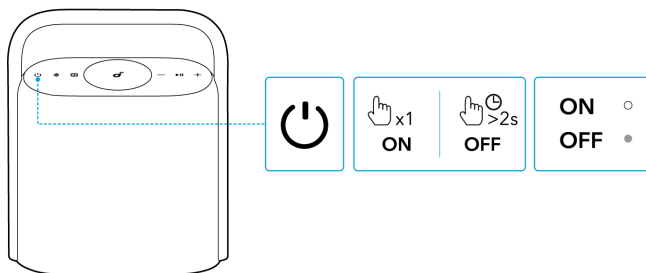
## Ładowanie głośnika

Aby uniknąć uszkodzeń, korzystaj z certyfikowanego kabla do ładowania USB-C i ładowarki.



	Migająca czerwona	Niski poziom naładowania baterii
	Stałe czerwone	Ładowanie
	Stały Biały	W pełni naładowany.

## Włączanie i wyłączenie



	Naciśnij	Włącz zasilanie.
	Stały Biały	
	Naciśnij i przytrzymaj przez 2 sekundy.	Wyłącz zasilanie.
	Wyłącz światło.	

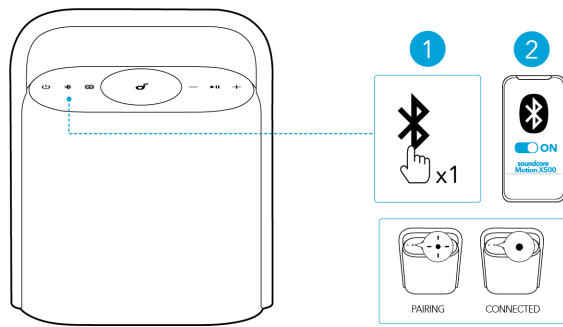


- Jeśli nie zostanie podłączone żadne urządzenie, głośnik zostanie wyłączony automatycznie po 20 minutach.
- Możesz również ustawić czas automatycznego wyłączenia w aplikacji soundcore.

## Obsługa głośnika

### Tryb Bluetooth

Naciśnij przycisk Bluetooth, aby wejść w tryb parowania Bluetooth, a następnie wybierz "soundcore Motion X500" z listy Bluetooth, aby połączyć.



	Naciśnij	Wejść w tryb parowania Bluetooth.
	Migający niebieski	Parowanie Bluetooth
	Stały niebieski	Połączono Bluetooth

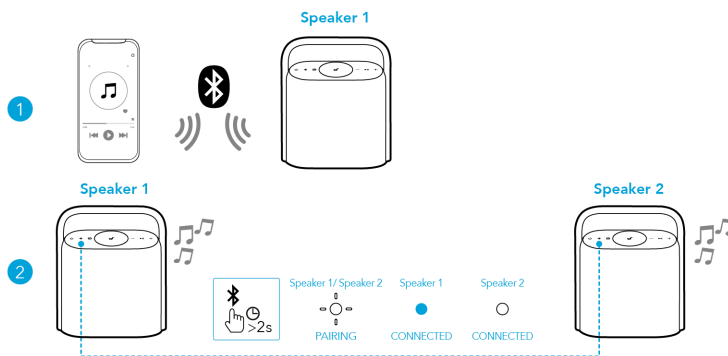


- Aby ponownie włączyć tryb parowania Bluetooth, naciśnij jeden raz przycisk Bluetooth.
- Głośnik umożliwia odtwarzanie muzyki z jednego urządzenia przenośnego naraz. Aby odtwarzać z innego połączonego urządzenia, najpierw wstrzymaj odtwarzanie z aktualnie aktywnego urządzenia.
- Każde włączenie głośnika powoduje automatyczne połączenie go z urządzeniem, z którym był ostatnio połączony, o ile znajduje się ono w zasięgu Bluetooth. W przeciwnym wypadku naciśnij przycisk Bluetooth, aby przejść do trybu parowania Bluetooth.

### Tryb TWS (True Wireless Stereo)

Dwa identyczne głośniki soundcore mogą się ze sobą połączyć w celu uzyskania dźwięku stereo. Oba głośniki mogą odtwarzać ten sam materiał audio (jeden jako kanał lewy, a drugi jako kanał prawy).

Po podłączeniu jednego głośnika do smartfona, należy przez 2 sekundy nacisnąć i przytrzymać przycisk Bluetooth na dwóch głośnikach, aby wejść w tryb łączenia TWS.



	Naciśnij i przytrzymaj przez 2 sekundy.	Wejść w tryb parowania TWS.
	Błyszczący Biały	Parowanie TWS
	Stały niebieski (głośnika 1)	TWS Połączone
	Stały Biały (głośnika 2)	



Aby wyjść z trybu TWS, naciśnij przycisk Bluetooth i przytrzymaj go przez co najmniej 2 sekundy.

### Przyciski sterujące

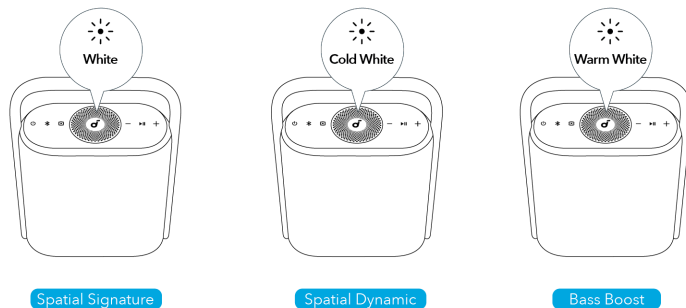
	Naciśnij	Włącz zasilanie.
	Naciśnij i przytrzymaj przez 2 sekundy.	Wyłącz zasilanie.
	Naciśnij	Wejść w tryb parowania Bluetooth.
	Naciśnij i przytrzymaj przez 2 sekundy.	Wejść / Wyjść z trybu parowania TWS.
	Naciśnij	Przełącz tryby EQ
	Naciśnij	Zwiększ / zmniejsz głośność
	Naciśnij	Odtwarzanie/wstrzymanie
	Naciśnij dwukrotnie.	Następna ścieżka
	Naciśnij trzy razy.	Poprzedni utwór.
	Naciśnij	Odbierz / Zakończ połączenie.

Naciśnij i przytrzymaj przez 2 sekundy.

Odrzuć połączenie.

## Przełącz tryby EQ

Naciśnij przycisk przełącznika EQ wielokrotnie, aby zmienić tryby EQ.

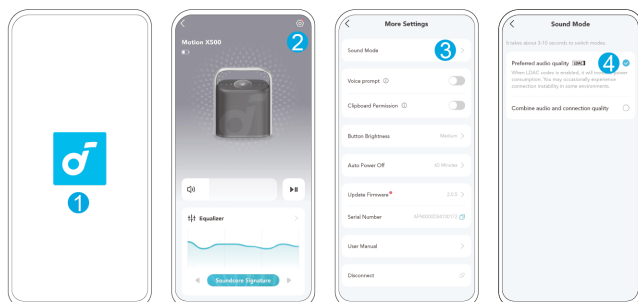


Tryb korekty	Wskaźnik świetlny LED
Podpis przestrzenny	biel
Dynamiczna przestrzeń	Zimna biel
Wzmocnienie basów	Ciepła biel

## LDAC

Ciesz się dźwiękiem w jakości LDAC na urządzeniach z systemem Android 8.0 lub nowszym.

**W aplikacji soundcore dotknij ikony Ustawienia > "Tryb dźwięku" > "Preferowana jakość dźwięku".**



- Przełączanie kodeków audio zajmuje około 10 sekund. Może pojawić się monit o zaktualizowanie oprogramowania sprzętowego głośnika, o ile jest dostępne.
- LDAC zapewnia wyższą jakość dźwięku, ale zwiększa zużycie energii i skraca maksymalny czas odtwarzania.
- Aby zapewnić stabilne połączenie Bluetooth, włącz LDAC w środowisku bez zakłóceń.

## soundcore App

Pobierz aplikację soundcore, aby korzystanie ze słuchawek dousznych było jeszcze przyjemniejsze.



Google Play and the Google Play logo are trademarks of Google Inc.



Apple and the Apple logo are trademarks of Apple Inc.



**Informacje o produkcie:** Sprawdź nazwę produktu i wersję oprogramowania lub przeczytaj instrukcję obsługi.

**Aktualizacja oprogramowania układowego:** Gdy głośnik nawiąże połączenie z aplikacją, otrzymasz powiadomienie po wykryciu nowej wersji oprogramowania układowego.

**Stan baterii:** Informuje o poziomie naładowania baterii głośnika.

**Regulacja głośności:** Pozwala dostosować głośność w aplikacji bez konieczności korzystania z przycisków głośnika.

**Ustawienia EQ:** W aplikacji dostępne są różne ustawienia wstępne EQ, które możesz wybrać, aby zoptymalizować swoje doświadczenie podczas słuchania różnych gatunków muzyki.

**Ustaw czas automatycznego wyłączenia:** Ustaw czas automatycznego wyłączenia. Głośnik automatycznie się wyłączy, gdy minie czas.

**Komunikat głosowy:** pozwala wyciszyć komunikat głosowy lub przywrócić jego dźwięk podczas włączania/wyłączania.

## Resetowanie

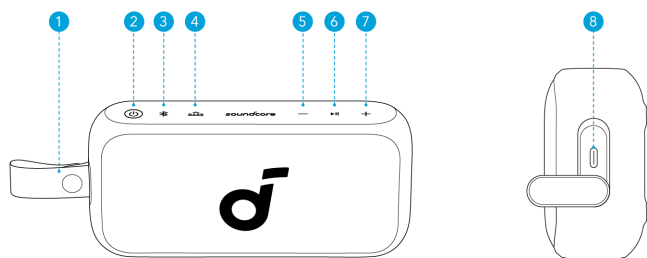
Naciśnij i przytrzymaj jednocześnie przycisk Bluetooth oraz przycisk zwiększenia głośności przez co najmniej 4 sekundy, aby zresetować głośnik.

## Dane techniczne

Wejście zasilania prądem stałym (DC).	5V --- 3A
Pojemność baterii	4900mAh/7,3V
Moc wyjściowa audio	40W
Głośnik kierowcy	Pełne zakresy x3
Czas ładowania	6 godzin
Czas odtwarzania (różni się w zależności od poziomu głośności i zawartości muzycznej)	Do 12 godzin
Poziom wodoodporności	IPX7
Wersja Bluetooth	5.3
Zasięg Bluetooth	100 m

## soundcore Motion 300 Przewodnik użytkownika (A3135)

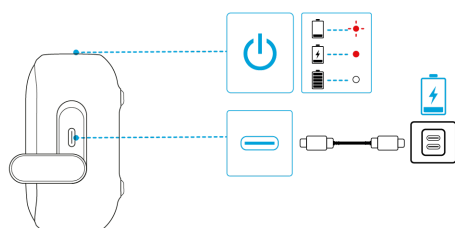
### W skrócie



1	Odłączany pasek	5	Przycisk zmniejszenia głośności
2	Przycisk zasilania	6	Przycisk wielofunkcyjny
3	Przycisk Bluetooth	7	Przycisk zwiększenia głośności.
4	Przycisk BassUp	8	Port ładowania USB-C

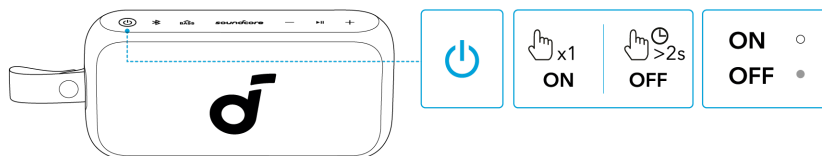
### Ładowanie głośnika

- Aby uniknąć uszkodzeń, korzystaj z certyfikowanego kabla do ładowania USB-C i ładowarki.



⊕	Migająca czerwona	Niski poziom naładowania baterii
●	Stałe czerwone	Ładowanie
○	Stały Biały	W pełni naładowany.

### Włączanie i wyłączanie



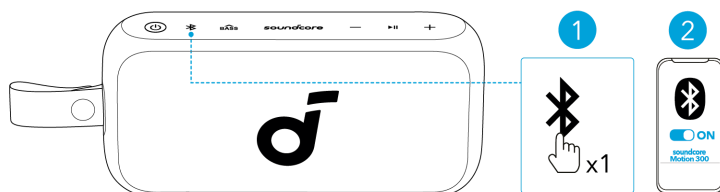
	Naciśnij	Włącz zasilanie
	Stały Biały	
	Naciśnij i przytrzymaj przez 2 sekundy.	Wyłącz zasilanie.
	Wyłącz światło.	

Jeśli nie zostanie podłączone żadne urządzenie, głośnik zostanie wyłączony automatycznie po 20 minutach.

## Obsługa głośnika

### Tryb Bluetooth

Naciśnij przycisk Bluetooth, aby wejść w tryb parowania Bluetooth, a następnie wybierz "soundcore Motion 300" z listy Bluetooth, aby połączyć.



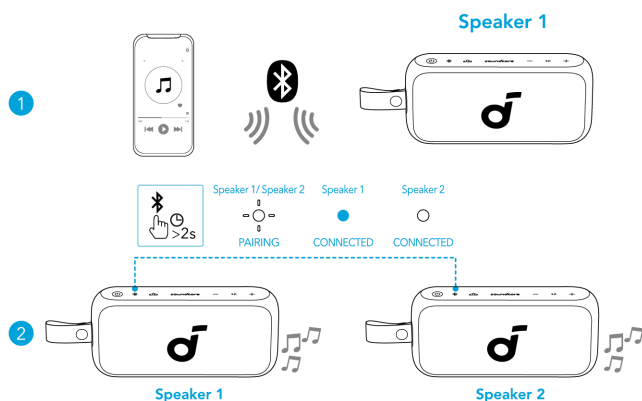
	Naciśnij	Wejść w tryb parowania Bluetooth.
	Migający niebieski	Parowanie Bluetooth
	Stały niebieski	Połączono Bluetooth

- Aby ponownie włączyć tryb parowania Bluetooth, naciśnij jeden raz przycisk Bluetooth.
- Głośnik umożliwi odtwarzanie muzyki z jednego urządzenia przenośnego naraz. Aby odtwarzać z innego połączonego urządzenia, najpierw wstrzymaj odtwarzanie z aktualnie aktywnego urządzenia.
- Każde włączenie głośnika powoduje automatyczne połączenie go z urządzeniem, z którym był ostatnio połączony, o ile znajduje się ono w zasięgu Bluetooth. W przeciwnym wypadku naciśnij przycisk Bluetooth, aby przejść do trybu parowania Bluetooth.

### Tryb TWS (True Wireless Stereo)

Dwa identyczne głośniki soundcore mogą się ze sobą połączyć w celu uzyskania dźwięku stereo. Oba głośniki mogą odtwarzać ten sam materiał audio (jeden jako kanał lewy, a drugi jako kanał prawy).

Po podłączeniu jednego głośnika do smartfona, należy przez 2 sekundy nacisnąć i przytrzymać przycisk Bluetooth na dwóch głośnikach, aby wejść w tryb łączenia TWS.



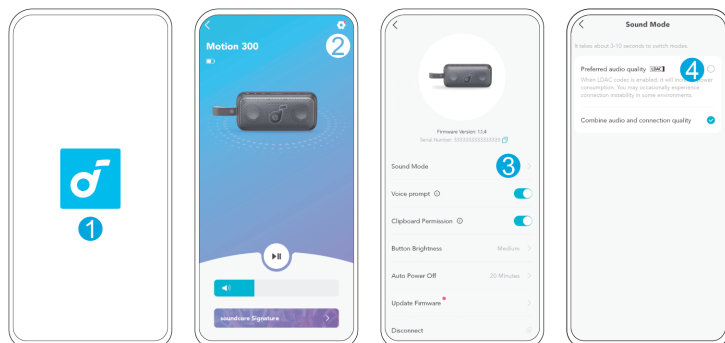
	Naciśnij i przytrzymaj przez 2 sekundy.	Wejście / Wyjście trybu TWS.
	Błyskający Biały	Parowanie TWS

●	Stały niebieski (głośnika 1)	TWS Połączone
○	Stały Biały (głośnika 2)	

## LDAC

Ciesz się dźwiękiem w jakości LDAC na urządzeniach z systemem Android 8.0 lub nowszym.

**W aplikacji soundcore dotknij ikony Ustawienia > "Tryb dźwięku" > "Preferowana jakość dźwięku".**



- Przełączanie kodeków audio zajmuje około 10 sekund. Może pojawić się monit o zaktualizowanie oprogramowania sprzętowego głośnika, o ile jest dostępne.
- LDAC zapewnia wyższą jakość dźwięku, ale zwiększa zużycie energii i skraca maksymalny czas odtwarzania.
- Aby zapewnić stabilne połączenie Bluetooth, włącz LDAC w środowisku bez zakłóceń.

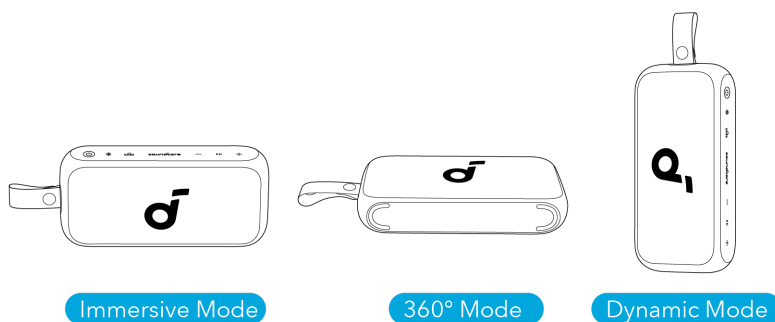
## Przyciski sterujące

⏻	Naciśnij	Włącz zasilanie.
	Naciśnij i przytrzymaj przez 2 sekundy.	Wyłącz zasilanie.
📶	Naciśnij	Wejść w tryb parowania Bluetooth.
	Naciśnij i przytrzymaj przez 2 sekundy.	Wejść / Wyjść z trybu parowania TWS.
♫	Naciśnij	Włącz / Wyłącz BassUp.
-/+	Naciśnij	Zwiększ / zmniejsz głośność
▶	Naciśnij	Odtwarzanie/wstrzymanie
	Naciśnij dwukrotnie.	Następna ścieżka
	Naciśnij trzy razy.	Poprzedni utwór.
	Naciśnij	Odbierz / Zakończ połączenie.
	Naciśnij i przytrzymaj przez 2 sekundy.	Odrzuć połączenie.
	Naciśnij i przytrzymaj przez 2 sekundy.	Aktywuj oprogramowanie asystenta głosowego.

## Autoadaptacyjna korekcja EQ

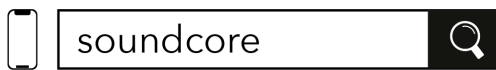
Ten głośnik może automatycznie dostosować EQ w odpowiedzi na różne położenia.

- Pionowo: Tryb zanurzenia
- Poziomo: Tryb 360°
- Ręczny pionowy: tryb dynamiczny



## soundcore App

Pobierz aplikację soundcore, aby korzystanie ze słuchawek dousznych było jeszcze przyjemniejsze.



Google Play and the Google Play logo are trademarks of Google Inc.



Apple and the Apple logo are trademarks of Apple Inc.



**Informacje o produkcie:** Sprawdź nazwę produktu i wersję oprogramowania lub przeczytaj instrukcję obsługi.

**Aktualizacja oprogramowania układowego:** Gdy głośnik nawiąże połączenie z aplikacją, otrzymasz powiadomienie po wykryciu nowej wersji oprogramowania układowego.

**Stan baterii:** Informuje o poziomie naładowania baterii głośnika.

**Regulacja głośności:** Pozwala dostosować głośność w aplikacji bez konieczności korzystania z przycisków głośnika.

**Ustawienia EQ:** W aplikacji dostępne są różne ustawienia wstępne EQ, które możesz wybrać, aby zoptymalizować swoje doświadczenie podczas słuchania różnych gatunków muzyki.

- **soundcore Signature:** Standardowy tryb korektora zoptymalizowany pod kątem dobrze zbalansowanego dźwięku.
- **Głos:** Głos ludzki wyróżnia się na tle dźwięków otoczenia.
- **Wzmocnienie tonów wysokich:** Wzbogacone są tony wysokie.
- **Balans:** Ani dźwięki o wysokich częstotliwościach ani dźwięki o niskich częstotliwościach nie zostaną wzbogacone.
- **Ustawienia niestandardowe:** pozwala dostosować ustawienia korektora do swoich potrzeb w aplikacji.
- **BassUp:** Włącz tryb BassUp, by podbić dźwięki o niskich częstotliwościach.

**Ustaw czas automatycznego wyłączenia:** Ustaw czas automatycznego wyłączenia. Głośnik automatycznie się wyłączy, gdy minie czas.

**Komunikat głosowy:** pozwala wyciszyć komunikat głosowy lub przywrócić jego dźwięk podczas włączania/wyłączania.

## Resetowanie

Naciśnij i przytrzymaj jednocześnie przycisk Bluetooth oraz przycisk zwiększenia głośności przez co najmniej 4 sekundy, aby zresetować głośnik.

## Dane techniczne

Wejście zasilania prądem stałym (DC).	5V --- 3A
Pojemność baterii	3100mAh/7,2V
Moc wyjściowa audio	30W
Głośnik kierowcy	48mm x2
Czas ładowania	< 4 godzin
Czas odtwarzania (różni się w zależności od poziomu głośności i zawartości muzycznej)	Do 13 godzin
Poziom wodoodporności	IPX7
Wersja Bluetooth	5.3
Zasięg Bluetooth	100 m